

UNIVERZITA PALACKÉHO V OLOMOUCI

PŘÍRODOVĚDECKÁ FAKULTA

KATEDRA GEOGRAFIE

Kristýna LYŽBICKÁ

**VÝZNAMNÉ KRAJINNÉ PRVKY TĚŠÍNSKA SE ZAMĚŘENÍM NA
DROBNOU CÍRKEVNÍ ARCHITEKTURU**

Bakalářská práce

Vedoucí práce: doc. RNDr. Irena Smolová, Ph.D.

Olomouc 2010

Prohlašuji, že jsem svou bakalářskou práci vypracovala samostatně pod vedením doc. RNDr. Ireny Smolové, Ph.D. a veškerou použitou literaturu a zdroje jsem řádně uvedla v seznamu literatury.

V Olomouci dne 4. května 2010

.....

podpis

Děkuji především doc. RNDr. Ireně Smolové, Ph.D. za její cenné rady, připomínky a odborné vedení mé bakalářské práce. Dále děkuji všem, bez kterých by tato práce nemohla vzniknout. V neposlední řadě také děkuji svým přátelům a příbuzným, především rodičům, za pomoc a podporu při tvorbě práce.

UNIVERZITA PALACKÉHO V OLOMOUCI

Přírodovědecká fakulta

Akademický rok: 2008/2009

ZADÁNÍ BAKALÁŘSKÉ PRÁCE

(PROJEKTU, UMĚLECKÉHO DÍLA, UMĚLECKÉHO VÝKONU)

Jméno a příjmení: **Kristýna LYŽBICKÁ**
Osobní číslo: **R07029**
Studijní program: **B1301 Geografie**
Studijní obory: **Geografie**
Historie
Název tématu: **Významné krajinné prvky Těšínska se zaměřením na drobnou církevní architekturu**
Zadávající katedra: **Katedra geografie**

Z á s a d y p r o v y p r a c o v á n í :

Cílem bakalářské práce je charakterizovat významné krajinné prvky v zájmovém regionu Těšínska se zaměřením na drobnou církevní architekturu, která představuje v krajinné struktuře zájmového území specifický prvek. Důraz bude kladen na postižení procesu vývoje krajinné struktury a proces začlenění kulturních krajinných prvků do přírodního krajinného prostředí.

Rozsah grafických prací:	Podle potřeb zadání
Rozsah pracovní zprávy:	10 000 - 12 000 slov
Forma zpracování bakalářské práce:	tištěná/elektronická
Seznam odborné literatury:	viz příloha

Vedoucí bakalářské práce:	Doc. RNDr. Irena Smolová, Ph.D. Katedra geografie
---------------------------	---

Datum zadání bakalářské práce:	23. června 2009
Termín odevzdání bakalářské práce:	30. dubna 2010

Prof. RNDr. Juraj Ševčík, Ph.D.
děkan

L.S.

Doc. RNDr. Zdeněk Szczyrba, Ph.D.
vedoucí katedry

dne

Příloha zadání bakalářské práce

Seznam odborné literatury:

- BOHÁČ, Z. (2000): Atlas českých církevních dějin 1918 - 1999. Kostelní Vydří, Karmelitánské nakladatelství.
- BUČEK, A., LACINA, J., LÖW, J. (1984): Územní systémy ekologické stability krajiny. Životné prostredie, 20, č.2, Bratislava, s.82-86
- CZUDEK, T. (2005): Vývoj reliéfu krajiny České republiky v kvartéru. Brno: Moravské zemské muzeum, 238 s.
- ČERVINKA, P. (1995): Antropogenní transformace přírodní sféry. Praha: Karolinum, 68 s.
- ČERVINKA, P. (2000): Antropogenní transformace přírodní sféry v povodí horního toku Sázavy. Doktorská práce. Praha: Karlova Univerzita, 186 s.
- ČERVINKA, P. (2002): Metodologické problémy výzkumu antropogenních transformací reliéfu. In: Balej, M., Kunz, K. (eds.): Proměny krajiny a udržitelný rozvoj. XX. jubilejní sjezd ČGS, Ústí nad Labem, s. 114-118.
- DUVIGNEAUD, P. (1988): Ekologická syntéza. Praha: Academia, 414 s.
- FORMAN, R., GODRON, M. (1993): Krajinná ekologie. Praha: Academia, 583 s.
- GOJDA, M. (2000): Archeologie krajiny, vývoj archetypů kulturní krajiny. Praha: Academia, 238 s.
- HADAČ, E. (1982): Krajina a lidé. Praha: Academia, 156 s.
- HENDRYCH, J. (2000): Kulturně-historické hodnoty krajiny, jejich význam a ochrana. Praha: Město, venkovský prostor a krajina, sborník mezinárodní konference, s. 69-82.
- KIRCHNER, K. (1988): Antropogenní reliéf a jeho hodnocení. Sborník prací Geografického ústavu, 18, Brno: Geografický ústav ČSAV, s. 43 - 50.
- KOLEJKA, J., LIPSKÝ, Z. (1999): Mapy současné krajiny. Praha: Česká geografická společnost, Geografie Sborník České geografické společnosti, roč. 104, č.3, s.161-172.
- LOŽEK, V. (1973): Příroda ve čtvrtohorách. Praha: Academia, 372 s.

OSNOVA:

ABSTRAKT

1. UVOD.....	9
2. CÍLE PRÁCE.....	10
3. METODIKA PRÁCE.....	11-15
4. ČLOVĚK A KRAJINA.....	16-17
5. VYMEZENÍ ZÁJMOVÉHO ÚZEMÍ.....	18-19
6. SOCIOEKONOMICKÁ CHARAKTERISTIKA.....	20-25
7. VÝVOJ NÁBOŽENSTVÍ V ZÁJMOVÉM ÚZEMÍ.....	26-27
8. FYZICKOGEOGRAFICKÁ CHARAKTERISTIKA.....	28-30
9. CÍRKEVNÍ STAVBY A JEJICH HISTORIE.....	31-36
10. DROBNÉ SAKRÁLNÍ PRVKY V ZÁJMOVÉM ÚZEMÍ.....	37
10.1. ALBRECHTICE.....	37-38
10.2. ČESKÝ TĚŠÍN.....	38-41
10.3. HNOJNÍK.....	41-42
10.4. CHOTĚBUZ.....	42
10.5. ROPICE.....	43-44
10.6. STRÍTEŽ.....	44
10.7. TĚRLICKO.....	45-46
10.8. TŘANOVICE.....	46
10.9. VĚLOPOLÍ.....	46-47
11. ŽIDOVSKÉ PAMÁTKY V ZÁJMOVÉM ÚZEMÍ.....	48-49
12. SITUOVÁNÍ SAKRÁLNÍCH STAVEB V KRAJINĚ.....	50-53
13. UPLATNĚNÍ ZELENĚ U CÍRKEVNÍCH OBJEKTŮ.....	54-55
14. HISTORICKÉ ASPEKTY VÝVOJE KRAJINY V RÁMCI DROBNÉ CÍRKEVNÍ ARCHITEKTURY.....	56-58
15. POVĚDOMÍ OBYVATELSTVA O DROBNÉ CÍRKEVNÍ ARCHITEKTUŘE....	59-60
16. ZÁVĚR.....	61-62
17. SUMMARY.....	63-64
18. SEZNAM POUŽITÉ LITERATURY A ZDROJŮ.....	65-68

PŘÍLOHY

ABSTRAKT

Tato bakalářská práce se zabývá drobnými církevními stavbami, jako jsou Boží muka, kříže, kapličky v zájmovém území části Těšínska. Drobná církevní architektura, která je důležitým prvkem terciérní krajinné struktury a krajinného rázu, je jedním z mála pozitivních zásahů člověka v krajině. Text rozebírá vznik a situování těchto sakrálních staveb v zájmovém území a jejich církevní příslušnost shrnutou v mapě významných krajinných prvků se zaměřením na drobnou církevní architekturu, mapa bude obsahovat i některé jiné prvky z důležitých církevních staveb. Důležitou částí je i následná fotodokumentace těchto objektů.

KLÍČOVÁ SLOVA: drobná církevní architektura, Boží muka, kříže, kapličky, terciérní krajinná struktura, krajinný ráz, důležité kulturní složky krajiny

ABSTRACT

This bachelor dissertation deals with the small sacral constructions, such as devotional pillars, crosses, chapels in the area of interest in Těšínsko region. Small sacral architecture, which is an important element of the tertiary landscape structure and landscape character. It is one of the few positive human intervention in the landscape. The text discusses the formation and location of these sacral constructions in the area of interest and their religious affiliation, summarized in the map of major landscape elements, with a focus on small church architecture, the map will also contain some other important elements of religious constructions. The important part are the follow-up photographs of these objects.

KEY WORDS: small sacral architecture, devotional pillar, crosses, chapels, tertiary landscape structure, landscape character, important culture elements of the landscape

1. ÚVOD

Krajina je chápána jako životní prostor, se kterým se člověk může identifikovat, kde zanechává určité stopy zabydlování krajiny a promyšlené kultivace prostředí. Tato v lidském pojetí krajinná architektura je procesem zasahujícím do tvarování prostoru, kompozice krajiny a objektů v nich obsažených. Kostely, hřbitovy i drobné církevní památky tvoří svébytné bodové prvky krajiny a jsou dokladem působení člověka už od počátku jeho existence.

Zájmové území města Českého Těšína a jeho okolí je díky hraniční poloze v trojmezí České republiky, Polska a Slovenska velice specifickou oblastí, kde se mísí otázky národností, náboženství, historie a kultury, spojené s vlivy českého i polského státu. Žili zde Češi, Poláci, Němci a Židé v relativní shodě, všichni si přizpůsobovali krajinu svým potřebám a hlavně svému vyznání.

Tyto drobné krajinotvorné prvky patří do historické kulturní krajiny, v níž jsou jednotlivé objekty nebo také jejich seskupení hodnotné z historického hlediska i jako historický pramen, vypovídající o náboženském a kulturním životě obyvatelstva. Konkrétně ji lze chápat jako architektonizovanou krajinu s vazbami na dominantní architekturu či architektonický soubor, kde řadíme i sakrální krajinu. Převážně tyto drobné prvky nenabývají však výrazné umělecké úrovně. Je to dáno tím, že mnohé objekty byly vytvořeny z iniciativy prostých lidí a jedná se o jejich vlastní umělecké ztvárnění. Přesto jim nelze upřít značnou estetickou hodnotu spojenou i se zasazením těchto prvků do prostoru, ať už záměrným či náhodným.

2. CÍLE PRÁCE

Cílem této bakalářské práce je charakterizovat významné krajinné prvky v zájmovém regionu části Těšínska se zaměřením na drobnou církevní architekturu, která představuje v krajinné struktuře zájmového území specifický prvek.

Důraz bude kladen na postižení procesu vývoje krajinné struktury a proces začlenění kulturních krajinných prvků do přírodního krajinného prostředí.

Jedním z dílčích cílů je charakterizovat drobnou církevní architekturu na konkrétních příkladech zájmového území s perspektivou pokračování v diplomové práci rozšířené o komparativní analýzu s přílehlou částí na území Polské republiky, proto některé aspekty jsou v této práci opomenuty, aby mohly být následně více rozebrány.

Pro přiblížení zájmového území je sepsána i geografická charakteristika, která má za cíl poskytnout širší informace z hlediska fyzickogeografického i socioekonomického.

Dalším cílem bylo zjištění dostupných publikací na Informačním centru v Českém Těšíně a případné povědomí obyvatelstva o těchto objektech.

V rámci bakalářské práce bude proveden terénní výzkum zaměřený na lokalizaci, inventarizaci a fotodokumentaci těchto krajinných prvků. Výsledkem bude mapa sakrálních prvků v zájmovém území Těšínska, která bude vydělovat tyto objekty dle jejich církevní příslušnosti ke katolické nebo nekatolické církvi.

3. METODIKA PRÁCE

K vypracování bakalářské práce byly použity čtyři vzájemně se doplňující a prolínající metody geografického výzkumu a to: práce s literaturou, metody tvorby map, vlastní terénní výzkum a metoda interview.

- **práce s literaturou a mapové podklady**

Pro zpracování bakalářské práce byly využívány jak zdroje regionální literatury, tak zdroje obecně geografické. Vzhledem k specifickému tématu byla při zpracování v podstatné míře využívána také odborná historická literatura.

Vedle základních titulů byla při charakteristice zájmového území použita literatura zabývající se obecně fyzicko-geografickými podmínkami a regionalizací území (např. *Zeměpisný lexikon ČR: hory a nížiny*¹ pro zařazení oblasti do základních geomorfologických jednotek České republiky a jejich stručnou charakteristiku, *mapa Klimatických oblastí 1:500 000*² pro zařazení území do příslušné klimatické oblasti).

Pro základní charakteristiku obyvatelstva a sídelního systému byla využívána data a publikace ČSÚ. Další demografické charakteristiky (struktura obyvatel podle náboženství) byla zpracována s použitím výsledků ze *Sčítání lidu, domů a bytů v roce 2001* přístupných také na internetových stránkách Českého statistického úřadu. Údaje pro vývoj počtu obyvatel jsou převzaty z *Historického lexikonu obcí České republiky 1869-2005*³.

Využita byla i literatura, sledující církevní působení ve Slezsku: *Přehled českých církevních dějin, svazek II.*⁴, tato publikace obecně podává vývoj náboženství v českých zemích, *Atlas církevních dějin českých zemí 1918-1999*⁵, poskytuje základní informace mezi těmito léty, její součástí jsou i tematické a historické mapy, kartogramy a grafy sledující jednotlivé náboženské konfese a jejich působení v České republice. Typologie drobných církevních staveb vychází z díla *Církevní stavby*⁶.

¹ Zdroj: DEMEK, J., MACKOVČIN, P., 2006

² Zdroj: QUITT, E., 1977

³ Zdroj: Kol. autorů Českého statistického úřadu, 2006

⁴ Zdroj: KADLEC, J., 1991

⁵ Zdroj: BOHÁČ, Z., 1999

⁶ Zdroj: ROZEHNALOVÁ, E., TOMÍŠKOVÁ, M., 1995

Z regionálních publikací se dané církevní problematice věnuje pátý díl edice *Těšínsko*⁷, týkající se Těšínské lidové kultury a polské národnostní menšiny i se zřetelem k náboženským poměrům evangelíků na Těšínsku v meziválečném období, dále např. *Dějiny Těšínské rezidence Tovaryšstva Ježíšova a gymnázia*⁸. Mezi další regionální literaturu patří: *Nástin dějin Těšínska*⁹, *Olza od pramene po ujście*¹⁰, která se téměř shoduje s další publikací od stejné autorky, *Beskydským průmyslem*¹¹, v těchto obou publikacích nalezneme informace o historii jednotlivých obcí i s jejich dalšími charakteristikami.

V rámci bakalářské práce je popsána krajinná struktura, jež je součástí krajinné ekologie, oběma hlavními postupy krajinně ekologických škol:

- a) *geosystémový přístup* - jedná se o přístup polycentrický, který se zakládá na tom, že studovaný komplex bereme jako geosystém. To znamená, že všechny složky a vztahy v geosystému mají přibližně stejnou váhu. Za krajinně ekologické vztahy se pokládají i ty, které panují mezi neživými složkami krajiny.
- b) *ekosystémový přístup* - je to pojetí biocentrické, biosféra má zde totiž centrální postavení. Studovaný komplex chápeme jako ekosystém, pozornost se soustřeďuje na ekologické vztahy, méně pak se zabírají vztahy mezi anorganickými komponenty ekosystému¹².

Polycentrický pohled vyčleňuje krajinnou strukturu, která je zde založená na charakteru zkoumaných geografických prvků, na krajinnou strukturu primární, sekundární, terciární. Tímto rozdělením se zabývá zejména článek *Krajina jako prostor k životu*¹³, který vysvětluje specifika terciární struktury a její důležitost. Löw přistupuje k terciární krajinné struktuře jako ke krajinnému rázu, což je značně subjektivní pojem. Další článek *Hodnocení krajinné struktury jako podkladu pro vytváření typologie*

⁷ Zdroj: ŠTIKA, J., 2003

⁸ Zdroj: KOLÁČEK, J., 2006

⁹ Zdroj: Kol. autorů, 1992

¹⁰ Zdroj: CICHÁ, I., 2001

¹¹ Zdroj: CICHÁ, I., 2003

¹² Zdroj: *Krajinná ekologie-učebnice* [online]. 2007 [cit. 2010-04-20].

Dostupný na: < http://www.uake.cz/frvs1269/kapitola1.html#krajina_jako_pojem >

¹³ Zdroj: LÖW, J., 1995

*krajiny*¹⁴ pojednává o vytváření a ověřování metodistických postupů typizace krajinných struktur s využitím dostupných dat v prostředí GIS. V úvodu svého článku se věnují krajinné struktuře a jejímu dělení polycentrickému.

Druhý přístup ekosystémový nebo také biocentrický se zaměřuje na interakci jednotlivých ekosystémů v prostoru. V rámci tohoto postupu má každá krajina tři základní strukturní složky: koridory, plošky a matici. Stěžejním dílem pro toto rozdělení byla publikace *Krajinná ekologie*¹⁵.

- **terénní výzkum**

Mapování zájmového území probíhalo od září roku 2009 do dubna 2010. Tento terénní výzkum probíhal s cílem zachytit významné krajinné prvky, v tomto případě drobnou církevní architekturu a následně pořídit její fotodokumentaci.

Jako stěžejní prací pro terénní výzkum byla publikace *Kapličky, kříže a boží muka na Těšínsku*¹⁶, která zpracovává tuto drobnou církevní architekturu pro jednotlivé obce oblasti. Jedná se však pouze o seznam těchto památek, v některých případech s jejich přibližnou lokací.

Mezi další pomůcky při hledání byla databáze nemovitých kulturních památek, zpřístupněná na stránkách Národního památkového ústavu¹⁷. Není zde však evidence většiny prvků vyskytujících se v mapovaném území. U drobných staveb totiž lze vypozařovat význam především lokální úrovně, a protože nebývají výrazné umělecké, vědecké či jiné hodnoty, zpravidla nejsou vyhlášeny za kulturní památky dle příslušného Zákona č. 20/1987 Sb. O státní památkové péči.

Vojenská mapování jsou dalšími využitelnými prameny pro identifikaci drobných památek a zejména pro jejich lokalizaci. Především III. vojenské mapování tzv. Františkovo-josefské, které probíhalo na Moravě a ve Slezsku v letech 1876-1878, poměrně podrobně zachycuje tyto stavební prvky¹⁸.

¹⁴ Zdroj: CHUMAN, T., ROMPORTL, D., 2006

¹⁵ Zdroj: FORMAN, T.T.R., GODRON, M., 1993

¹⁶ Zdroj: BRANNA, W., 2008

¹⁷ Zdroj: *Národní památkový ústav. Nemovité památky* [online]. [cit. 2010-04-04]. Dostupný na: <http://monumnet.npu.cz/pamfond/list.php?hledani=1&KrOk=Ok&HiZe=S&sNazSidOb=&Adresa=&Cdom=&Pamatka=&CiRejst=&Uz=B&PrirUbytOd=3.5.1958&PrirUbytDo=30.12.2009&KodKr=81&KodOk=8103>

¹⁸ Zdroj: *Laboratoř geoinformatiky Univerzita J.E. Purkyně: Prezentace starých mapových děl z území Čech, Moravy a Slezska* [online]. 2005 [cit. 2010-04-04]. Dostupný na: <http://oldmaps.geolab.cz>

- **metoda tvorby map**

Základním mapovým dílem byla Základní mapa ČR v měřítku 1:25 000 s mapovými listy: 15-442, 15-443, 15-444, 25-222.

Zákonitosti prostorové diferenciaci a integrace krajinné sféry Země, změny její struktury od místa k místu a dynamické tendence, to vše mají vyjadřovat krajinné mapy.

Jejich obsahem je totální charakter daného území zprostředkovaným prostorovou syntézou a to ve smyslu mapování jak přírodní, tak kulturní krajiny. Jsou tedy mapami syntetickými, podávajícími víceodvětvovou informaci.

Dělení map podle jejich nejobecnějšího kritéria, koncepce:

1. typologické krajinné mapy-vyjadřují při určitém zobecnění územně nesouvisející jednotky opakující se v prostoru a čase
2. regionalizací krajinné mapy-zdůrazňují individualitu (zvláštnosti) vymezených jednotek.

Důležitou úlohu má v tvorbě krajinných map měřítko, na kterém závisí rozlišovací schopnost mapy a tím pádem i možnost prezentace jednotek určitého taxonomického řádu:

1. topické krajinné mapy-zobrazují homogenní elementární krajinné jednotky
v měřítku 1 : 5 000 až 1 : 25 000
2. chorické krajinné mapy (vlastní krajinné mapy)-znázorňují heterogennější územní jednotky v měřítkách 1 : 25 000 až 1 : 1 000 000
3. regionální krajinné mapy-zachycují územní jednotky v rozsahu 1 : 1 000 000 až 1 : 10 000 000
4. globální územní mapy-prezentují silně generalizované syntetické modely celé krajinné sféry Země obvykle v měřítkách pod 1 : 30 000 000

Třídění krajinných map z časového hlediska:

a) stavové

1. strukturní krajinné mapy-informují o komponentní stavbě a fyziognomii územních jednotek
2. dynamické krajinné mapy-popisují dynamické (funkcionální) souvislosti mezi komponentami odpovídající konkrétnímu stavu územní jednotky

b) vlastní chronologie

1. historické krajinné mapy-včetně rekonstrukčních map
2. inventarizační krajinné mapy- charakterizují současnou situaci
3. prognostické krajinné mapy-včetně map potenciální přírodní i kulturní krajiny

Krajinné mapy můžeme také rozdělit podle technologie jejich tvorby a prezentace:

- a) tradiční krajinné mapy- sestavené výhradně na bázi analogových podkladů dominantně manuálními postupy
- b) digitální krajinné mapy-alespoň z části za využití digitálních technologií¹⁹

Výsledkem této metodiky je mapa významných krajinných prvků se zaměřením na drobnou církevní architekturu, mapa bude obsahovat i některé jiné prvky ze sakrálních staveb a bude vydělovat tyto objekty dle jejich církevní příslušnosti ke katolické nebo nekatolické církvi.

• **metoda interview**

Pro upřesnění některých informací drobné církevní architektury a její polohy přímo v krajině byla použita i tato metoda geografického výzkumu. Významným zdrojem informací byla už výše zmiňovaná Wiesława Branna, etnografka, která sepisuje všechny drobné církevní památky na historickém území české části Těšínska a také samotný farní úřad v Českém Těšíně a jednotlivé hřbitovní správy. Řada informací byla rovněž shromážděna na základě rozhovorů s obyvateli v jednotlivých farnostech a majiteli drobných církevních prvků.

Velká část informací o drobné církevní architektuře v zájmovém území byla získána právě formou interview a na základě vlastního terénního výzkumu. Pro některé případy bylo nutné využít internetové zdroje.

¹⁹ Zdroj: KOLEJKA, J., LIPSKÝ, Z., 1999

4. ČLOVĚK A KRAJINA

V krajině probíhají jevy a procesy, které jsou velmi složité a provázané v prostoru, funkcích i čase. Tento systém vazeb či krajinnou strukturu lze rozdělit podle její procesní závislosti na základních charakteristikách prostředí a na lidské populaci v ní žijící do tří základních systémových vrstev²⁰.

Primární (prvotní, původní) struktura krajiny představuje soubor prvků a složek krajiny řídicí se ryze přírodními zákonitostmi a vztahy, které člověk ovlivnil velmi málo. Je to všudypřítomná krajinná struktura, jedná se např. o přírodní podmínky, hydrologickou síť, geologický podklad.

Sekundární (druhotná) struktura krajiny bývá také označována jako současná struktura krajiny, vytváří v krajině nejvýraznější vrstvu. Vzniká z primární krajiny dlouhodobým působením člověka a jeho hospodářskou činností.

Terciérní (socioekonomická) struktura krajiny je tvořena prvky související s činností člověka v krajině. Je prostorově funkčním vyjádřením lidských představ o vnímané realitě.

Zdravá, výnosná a krásná krajina by měla být základem územního plánování²¹. Je důležité proto šetřit jak primární (přírodní) krajinnou strukturu pro udržení zdravé krajiny, tak sekundární krajinnou strukturu pro výnosné krajiny. Ale také pro estetické zachování krajiny je třeba respektovat terciérní (psychologická) krajinnou strukturu.

Pro tuto práci je nejdůležitější terciérní krajinná struktura, ve které zůstávají stopy historie vnímání krajiny našimi předky, i stopy dnešní. Kdy kříže, kapličky, boží muka se stávají hmotným projevem krajiny.

Dva základní prostorově funkční terciérní subsystémy skládající se z dílčích mnoha kategorií jako estetických a kompozičních vztahů, kultovních systémů, obytnosti prostředí, rekreace a turistiky a řady citových vazeb na krajinu vůbec jsou:

I. Vnímání krajiny společností

II. Individuální život člověka v krajině

²⁰ Zdroj: LÖW, J., 1995; CHUMAN, T., ROMPORTL, D., 2006

²¹ Územní plánování je trvalá, soustavná a komplexní činnost orgánů územního plánování a stavebních úřadů, zaměřená na naplňování cílů a úkolů územního plánování, za použití jeho základních nástrojů, kterými jsou územně plánovací podklady, územně plánovací dokumentace a územní rozhodnutí. Jeho cílem je vytvářet předpoklady pro udržitelný rozvoj území, tj. pro soulad podmínek pro příznivé životní prostředí. Zdroj: Autorský kolektiv Ústavu územního rozvoje a odboru územního plánování Ministerstva pro místní rozvoj, 2008

Vnímání krajiny společnosti, společnost je brána jako soubor individuí, řídící se určitými pravidly soužití, které se musí při vytváření z těchto předem domluvených pravidel opírat o společně cítěnou či alespoň všeobecně uznávanou hierarchii hodnot. Soubor estetických i duchovních hodnot v terciérní krajinné soustavě lze částečně shrnout pod pojem „krajinný ráz“. Tento pojem je také uzákoněn v Zákonu č. 114/1992Sb. O ochraně přírody a krajiny, na který se Löw ve svém článku odvolává. „Krajinný ráz podle definice zákona je zejména přírodní, kulturní a historická charakteristika určitého místa či oblasti, je chráněn před činností snižující jeho estetickou a přírodní hodnotu. Zásahy do krajinného rázu, zejména umisťování a povolování staveb, mohou být prováděny pouze s ohledem na zachování významných krajinných prvků, zvláště chráněných území, kulturních dominant krajiny, harmonické měřítko a vztahy v krajině“.

V našich středoevropských podmínkách je krajinný ráz výsledkem lidské činnosti v určitých přírodních podmínkách, kde jeho typické znaky vytváří obraz dané krajiny. Samotné typické znaky krajinného rázu jsou:

- 1. Přírodními podmínkami území*
- 2. Krajínovými způsoby využívání území*

Individuální život člověka v krajině je mnohem složitější subsystém. Okolní svět, který člověk pro svůj život potřebuje, je jím chápán jak subjektivně, tak objektivně. Základem všech činností je právě soulad mezi těmito dvěma složkami.

Objektivně je vnímán jako prostor, který člověk může ovlivňovat a měnit na základě svých potřeb. Nejedná se jen o každodenní bezprostřední okolí, ale i místa, které občas navštíví a ne vždy je vlastní.

Naopak subjektivní vnímání světa zahrnuje představy člověka o jeho ideálním okolí, které si během života vytváříme, a které se korigují v čase. Základní představa však zůstává stejná, je to jakýsi základ našich vnitřních hodnotících kritérií okolní krajiny, který realizujeme v podobě ideálů v psychologické níc.

Člověk si přizpůsobuje krajinu podle svých nároků, a čím déle v ní žije, tím se bude krajinná struktura vyvíjet vyváženěji a tím lépe bude ošetřována. Pro vznik existenci svého hájeného teritoria, které má člověk tendenci zkrášlovat, je důležitá jak dlouhodobost života, tak také jeho obytnost, pamětihodnost a duchovnost²².

²² Zdroj: LÖW, J., 1995

5. VYMEZENÍ ZÁJMOVÉHO ÚZEMÍ

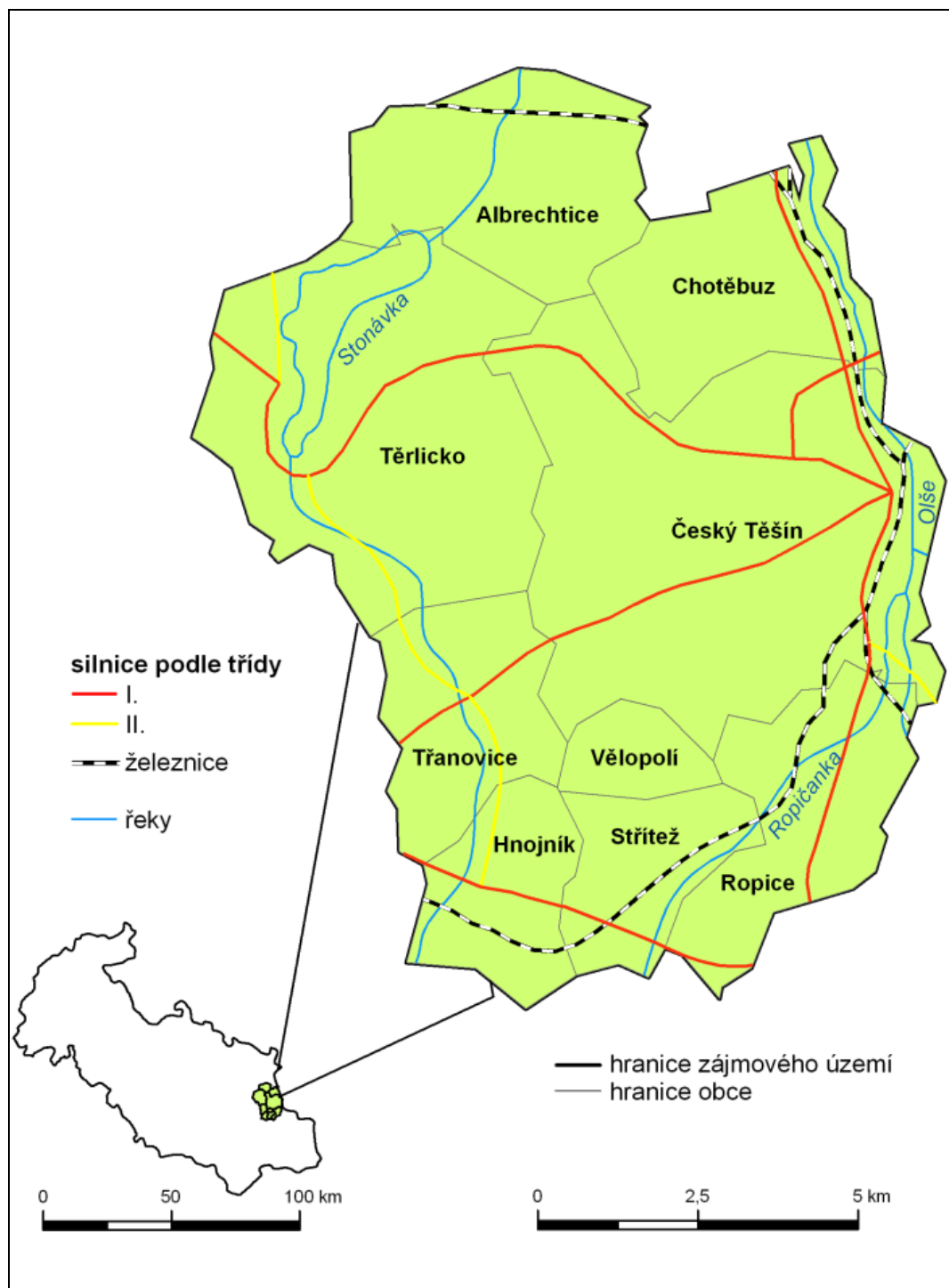
Zájmovým územím bakalářské práce je město Český Těšín a obce: Albrechtice, Hnojník, Chotěbuz, Ropice, Střítež, Těrlicko, Třanovice a Vělopolí, které jsou administrativně součástí okresů Frýdek-Místek a Karviná v Moravskoslezském kraji. Celkově se jedná o oblast s rozlohou 11 603 ha a 40 102 obyvateli, kde samotné centrum, město Český Těšín má 25 579 obyvatel.²³

Obce tohoto zájmového území patří do oblasti Těšínského Slezska nebo také jen Těšínska. Jedná se o obce ležící v Podbeskydích, geograficky je toto území vyčleněno tokem Ostravice, Olše, Odry a Visly. Jedná se o zkrácený historický pojem území bývalého knížectví Těšínského, existujícího od konce 13. století až po jeho rozdělení mezi Československo a Polsko v letech 1918-1920²⁴. Samotné město Český Těšín se skládá ze sedmi katastrálních částí a to: Českého Těšína, Dolního Žukova, Horního Žukova, Koňakova, Místřovic, Mostů a Stanislavic²⁵.

²³ K 31. 12. 2008

²⁴ Zdroj: KORBELÁŘOVÁ, I., ŽÁČEK, R., 2008

²⁵ Zdroj: Kol. autorů Českého statistického úřadu, 2006



Obr. 1: Poloha v rámci Moravskoslezského kraje

(Zdroj: Arc ČR ESRI I, zpracováno: Arc GIS 9.2)

6. SOCIOEKONOMICKÁ CHARAKTERISTIKA

Počet obyvatel od prvního celostátně sledovaného sčítání v roce 1869 do prvního moderního sčítání lidu, domů a bytů v roce 2001 značně vzrostl. Platí to pro samotné město Český Těšín, i pro celé zájmové území, kde došlo k navýšení počtu obyvatel až o 199, 2 % (27 023 obyvatel). Ve vývoji populace měla velkou roli blízkost Třineckých železáren a vybudování Košicko-bohumínské dráhy, která byla dokončena v roce 1872. Až po její výstavbě začíná skutečný rozvoj oblasti. V souvislosti s ní došlo k velkému růstu přistěhovalectví, hledající obživu v dolech a železárnách. Nejvyššího počtu obyvatel pro zájmové území a město Český Těšín bylo dosaženo v roce 1991.

Tab. 1: Vývoj počtu obyvatel pro zájmové území a město Český Těšín v letech 1869-2001 podle bazického a řetězového indexu

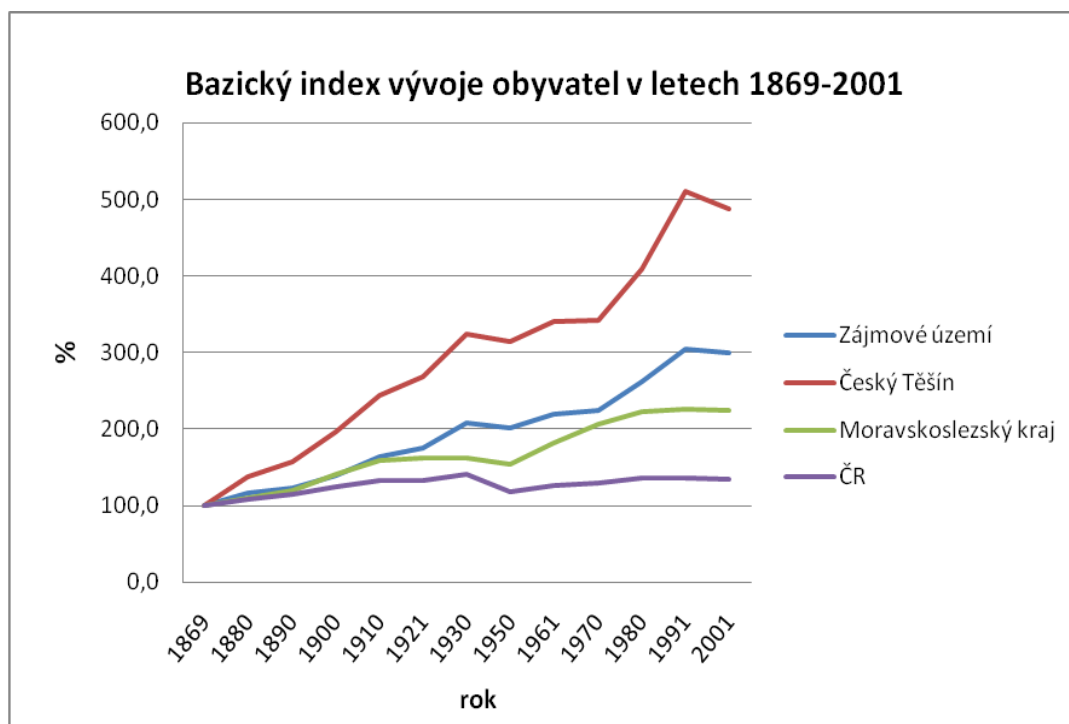
Rok	Počet obyvatel		Bazický index (%)		Řetězový index (%)	
	Zájmové území	Český Těšín	Zájmové území	Český Těšín	Zájmové území	Český Těšín
1869	13 564	5 423	100,0	100,0	100,0	100,0
1880	15 801	7 439	116,5	137,2	116,5	137,2
1890	16 775	8 492	123,7	156,6	106,2	114,2
1900	18 891	10 656	139,3	196,5	112,6	125,5
1910	22 167	13 214	163,4	243,7	117,3	124,0
1921	23 773	14 559	175,3	268,5	107,2	110,2
1930	28 239	17 620	208,2	324,9	118,8	121,0
1950	27 257	17 036	201,0	314,1	96,5	96,7
1961	29 665	18 462	218,7	340,4	108,8	108,4
1970	30 340	18 549	223,7	342,0	102,3	100,5
1980	35 637	22 155	262,7	408,5	117,5	119,4
1991	41 337	27 721	304,8	511,2	116,0	125,1
2001	40 587	26 429	299,2	487,4	98,2	95,3

(Zdroj: Kolektiv autorů Českého statistického úřadu: *Historický lexikon obcí České republiky 1869-2005*, svazek I. Český statistický úřad, Praha 2006, 759 s., vlastní výpočty)

V souvislosti s rozdělením Těšínska v roce 1920²⁶ byly přírůstky v počtu obyvatel mírnější. Celkově lze ale charakterizovat hodnoty dlouhodobého vývoje populace za plynule vzrůstající. Došlo jen ke dvěma výjimkám, a to pro období 1930-1950 a 1991-2001.

²⁶ Zdroj: KUČA, K., 1996

U prvního případu se jednalo pravděpodobně o úbytek obyvatel v souvislosti s druhou světovou válkou, transferem německého obyvatelstva a nástupem komunismu k moci. To se projevuje i na obou indexech. Od tohoto sčítání počet obyvatel opět zvolna narůstal až do roku 2001, kdy je hodnota nižší.



Obr. 2: Vývoj počtu obyvatel pro vybrané územní jednotky v letech 1869-2001 podle bazického indexu

(Zdroj: Kolektiv autorů Českého statistického úřadu: *Historický lexikon obcí České republiky 1869-2005, svazek I.* Český statistický úřad, Praha 2006, 759 s, vlastní výpočty)

Při srovnání zájmového území s hodnotami za administrativně vyšší jednotky jako je Moravskoslezský kraj a Česká republika, lze vidět velké rozdíly. Zvýšení počtu obyvatel v zájmovém území je v průběhu let značné, takový nárůst nelze najít zejména v případě České republiky. Ve vývoji za celou republiku se promítají válečné události i jiné faktory. Od roku 1869 docházelo k pozvolnému nárůstu počtu obyvatel, tento proces byl zastaven první světovou válkou, kdy v poválečném sčítání v roce 1921 došlo k mírnému poklesu. Ovšem hned u následujícího sčítání z roku 1930 dosahuje hodnota ve vývoji populace svého vrcholu. Stejně jako i v případě zájmového území a Moravskoslezského kraje došlo v celé republice k roku 2001 k poklesu počtu obyvatel.

Průmyslové podniky s více než padesáti zaměstnanci se nachází v řešeném území v celkovém počtu jedenáct, z toho osm podniků se vyskytuje v městě Český Těšín. Největší podnik z hlediska počtu zaměstnanců je FINDR s.r.o. s 360 zaměstnanci²⁷. V území se nacházejí také dvě průmyslové zóny. Jedna leží nedaleko centra města Český Těšín v ulici Pod Zelenou. Zóna má plně obsazenou kapacitu o rozloze 12 ha, investují zde KOVONA SYSTÉM a.s. a DONGHEE Czech s.r.o. Druhá Venkovská průmyslová zóna Třanovice, leží v téžejmenné obci, o celkové rozloze 29 ha. Je také plně vybavena a obsazena. V jednáni je Průmyslová a logistická zóna Tošanovice-Třanovice²⁸.

Z celkového počtu ekonomicky aktivního obyvatelstva 19 947²⁹ pracuje v průmyslu jen 32 %³⁰. Velkou pracovní příležitost nabízejí pro obyvatelstvo nedaleké Třinecké železářny a.s.

Město Český Těšín je důležitou dopravní křižovatkou. Roku 2008 byl dostavěn nový úsek silnice I/11, dva kilometry dlouhý obchvat Český Těšín, který odklonil dopravu z centra. Tato silnice první třídy je důležitou spojnici tří států, klíčovým tahem v Moravskoslezském kraji hlavně směrem na Slovensko. Od roku 2004 je v provozu úsek komunikace I/48, který řeší odklonění dopravy také mimo centrum Českého Těšína ve směru od Frýdku-Místku k hraničnímu přechodu Chotěbuz a dále ve směru do Polska. V obou případech se jedná o komunikace mezinárodního významu s označením E75. Přímo centrem Českého Těšína prochází silnice I/67, která tvoří důležitý dopravní tah do města Karviná a dále do Bohumína. Mezi Českým Těšínem a Trincem je spojení po silnici druhé třídy č. 468. Územím prochází III. železniční koridor trati ČD č. 320 Bohumín - Mosty u Jablunkova a dále na Slovensko, v současné době modernizován. Dále se zde nachází regionální trať č. 322 Český Těšín - Frýdek-Místek, č. 321 Český Těšín – Ostrava a mezinárodní trať do Polska č. 835 Český Těšín – Katowice³¹.

²⁷ Zdroj: HBI Česká republika s.r.o. *Online databáze firem* [online]. Neuvedeno [cit. 2010-03-10]. Dostupný na: <www.hbi.cz>

²⁸ Zdroj: Moravskoslezský kraj. *Hlavní průmyslové zóny* [online]. 2.čtvrtletí 2010 [cit. 2010-03-10]. Dostupný na: <http://podnikatel.kr-moravskoslezsky.cz/cz/hlavni-prumyslove-zony/art_22220/hlavni-prumyslove-zony.aspx>

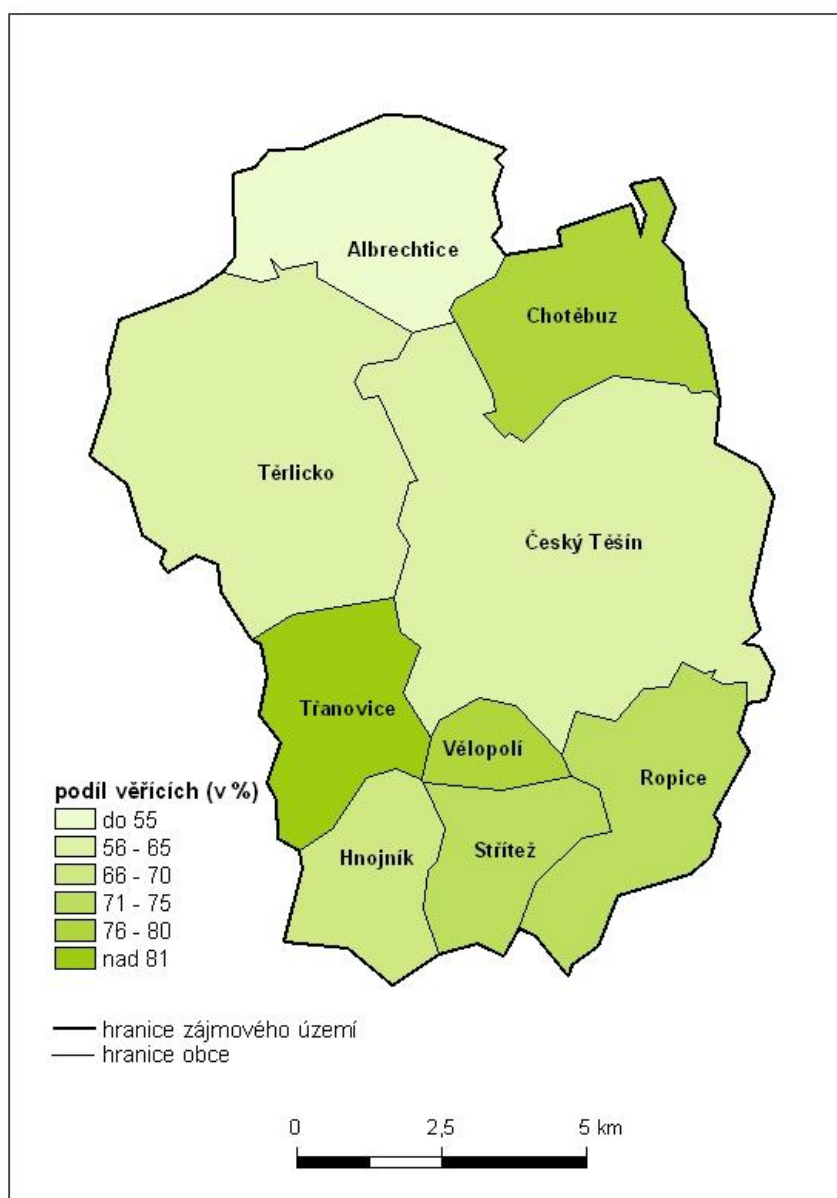
²⁹ K 1. 3. 2001

³⁰ K 1. 3. 2001

³¹ Zdroj: Moravskoslezský kraj. *Vyhodnocení koncepce rozvoje dopravní infrastruktury Moravskoslezského kraje* [online]. © 2010 [cit. 2010-03-10]. Dostupný na: <http://verejna-sprava.kr-moravskoslezsky.cz/dop_01.html>

V rámci církevní organizace spadá celá oblast, z hlediska katolické sféry vlivu, pod Ostravsko-opavskou diecézi (viz příloha 1: Vymezení území z hlediska farností) a pod děkanáty Karviná a Frýdek-Místek.

Jsou zde hojně zastoupené i evangelické církve, z nich nejčetnější je Slezská církev evangelické augsburského vyznání, která vznikla ze společenství tajných protestantských vyznavačů ve Slezsku na začátku 18. století.



Obr. 3: Podíl věřícího obyvatelstva v jednotlivých obcích zájmového území
(stav k 1. 3. 2001)

(Zdroj: Tab. 2, zpracováno: Arc GIS 9.2)

Tab. 2: Struktura obyvatelstva podle náboženského vyznání ve vybraných obcích³²

Obyvatelstvo podle náboženského vyznání a podle obcí									
	Obyvatelstvo celkem	v tom							
		Věřící	z toho					Bez vyznání	Nezjištěno
			Církev římskokatolická	Církev československá husitská	Českobratrská církev evangelická	Pravoslavná církev v českých zemích	Náboženská společnost Svědkové Jehovovi		
Albrechtice	4 071	2 170	1 557	6	54	2	24	1 668	233
Český Těšín	26 429	14 860	8 916	51	737	16	356	9 860	1 709
Hnojník	1 446	977	626	-	11	1	4	437	32
Chotěbuz	1 033	796	473	3	51	-	1	192	45
Ropice	1 348	1 011	515	1	48	-	11	279	58
Střítež	996	706	382	-	17	3	8	224	66
Těrlicko	4 126	2 331	1 439	4	32	-	4	1 518	277
Třanovice	932	762	426	1	17	-	3	130	40
Vělopolí	206	160	48	-	13	-	-	44	2
Celkem	40 587	23 773	14 382	66	980	22	411	14 352	2 462

(Zdroj: *Sčítání lidu, domů a bytů 2001. Základní informace o České republice, krajích, okresech a obcích* [online]. 23. 4. 2005 [cit. 2009-04-06]. Dostupný na: <<http://www.czso.cz/sldb/sldb2001.nsf/>>)

Religiozita obyvatelstva zájmového území značně převyšuje procento věřícího obyvatelstva v České republice. Na rozdíl od většiny území zde římskokatolická církev nemá monopolní postavení, od dob reformace zde zapustily kořeny protestantské konfese i jiné náboženské směry. I přesto více jak polovina z věřícího obyvatelstva jsou římsští katolíci. Nejvíce věřících se nachází v obci Třanovice, kde se nachází až 81 % věřícího obyvatelstva. Jedná se o velmi vysokou hodnotu ve srovnání zejména s Českou republikou, ale i Moravskoslezským krajem. Obec se nachází v okrese Frýdek-Místek, kde je věřících nad 50%. Je potřeba ale rozlišovat „mezi formálním přihlášením k víře“ a skutečnou účastí na náboženském životě obce. Proto počty osob, které se podílejí na náboženském životě, jsou nižší než získané údaje. Rozložení je značně nehomogenní, rozdíly jsou mezi obcemi, ale i okresy.

³² K 1. 3. 2001

Tab. 3: Srovnání náboženské struktury ve vybraných územních jednotkách³³

Území	Počet obyvatel	Podíl religiozity					
		Věřícího obyvatelstva		Římskokatolické církve		Obyvatelstvo bez vyznání	
		abs.	%	abs.	%	abs.	%
Český Těšín	26 429	14 860	56,2	8 916	33,7	9 860	37,3
okres Frýdek-Místek	226 818	118 115	52,1	83 424	36,8	92 886	41,0
okres Karviná	279 436	103 659	37,1	77 518	27,7	155 408	55,6
Moravskoslezský kraj	1 269 467	510 281	40,2	413 059	32,5	663 620	52,3
Česká republika	10 230 060	3 288 088	32,1	2 740 780	83,4	6 039 991	59,0

(Zdroj: *Sčítání lidu, domů a bytů 2001. Základní informace o České republice, krajích, okresech a obcích* [online]. 23. 4. 2005 [cit. 2009-04-06]. Dostupný na: <<http://www.czso.cz/sldb/sldb2001.nsf/>>)

³³ K 1. 3. 2001

7. VÝVOJ NÁBOŽENSTVÍ V ÚZEMÍ

Vývoj náboženství v zájmovém území značně ovlivnilo protestantství, kdy na rozdíl od zbytku republiky, byla již roku 1709 v některých částech Slezska uznána samostatná církev augsburského vyznání³⁴. Jen v tomto území se mohla svobodně šířit.

Kořeny protestantství sahají do období 16. století, kdy celou Evropu zasáhla vlna reformace církve. Po smrti poslední těšínské kněžny z větve Piastovců, Alžběty Lukrécie v roce 1653 přešlo Těšínsko jako odumřelé léno pod absolutistickou habsburskou vládu, k níž patřilo zahájení rekatolizace³⁵. V té době se převážně k luteránství hlásila podstatná část šlechty a jejich poddaných, na panstvích vydávala totiž vrchnost vlastní církevní nařízení³⁶. Přesto už však za poslední Piastovské kněžny v Těšíně a především jejího otce Adama Václava byly učiněny první kroky k návratu k tradičnímu náboženství, katolictví. Evangelíci byli zde sice i nadále trpěni, nebyly jim však dovoleny pořádat bohoslužby a bylo zavřeno okolo 50 jejich kostelů³⁷. V době tohoto náboženského útlaku se prováděly tajné bohoslužby v lesích a protestanté se shromažďovali po domech.

V roce 1654 došlo k reorganizaci administrativně správního uspořádání obvodů, Těšínský děkanát byl přetvořen v biskupský komisariát. Došlo k obnově sítě katolických far, problémem však jako jinde byla nemožnost obsadit všechny uprázdněné fary. Významnou úlohu při rekatolizace měli jezuité, jejichž misie byla povýšena na rezidenci v roce 1704. Až do zrušení Tovaryšstva Ježíšova patřili k nejvlivnějším představitelům katolické církve na Těšínsku. Tímto se postupem doby přece jen snižovaly počty nekatolíků. Někteří evangelíci odcházeli na Slovensko, do Polska a Nizozemí³⁸. Po vydání exekučního recesu z roku 1709 se však výrazně nezměnil počet nekatolíků, panovník totiž vydal nařízení proti odpadlíkům od katolické víry, kteří byli postihováni tvrdými tresty. Další zásluhu na tom mají rekatolizační snahy jezuitů.

³⁴ Tento exekuční reces vydal Josef I. po dohodě se švédskou stranou, která slíbila, že nebude po naplnění konvence požadovat projednání sporných záležitostí. Povoloval vybudování šesti nových evangelických kostelů, které bývaly označovány jako „milostivé“, protože vznikly jako projev císařovy milosti. Jeden byl vystavěn také v Těšíně, kde vedle tohoto Ježíšova „milostivého“ kostela vznikla také evangelická škola. Zdroj: KORBELÁŘOVÁ, I., ŽÁČEK, R., 2008

³⁵ Zdroj: KORBELÁŘOVÁ, I., ŽÁČEK, R., 2008

³⁶ Zdroj: KADLEC, J., 1991

³⁷ Zdroj: KORBELÁŘOVÁ, I., ŽÁČEK, R., 2008

³⁸ Zdroj: KADLEC, J., 1991

Za Marie Terezie, kdy došlo ke ztrátě Slezska, byla v jeho rakouské části v roce 1743 povolena konzistoř pro evangelíky augsburského vyznání. Cestu k náboženské svobodě otevíral ale až toleranční patent z roku 1781, který pro Těšínsko znamenal postupné zakládání evangelických farností a škol. Dalším významným krokem byl tzv. protestantský patent Františka Josefa I. z roku 1861, který přinesl faktické zrovnoprávnění církví a celkové uvolnění náboženského života.

Především v 18., 19. a 20. století vznikala z jak protestantství, tak římskokatolické církve nová křesťanská hnutí a církve, na obnově protestantství se podílely i zahraniční evangelistické církve³⁹.

³⁹ Zdroj: KORBELÁŘOVÁ, I., ŽÁČEK, R., 2008; ROZEHNALOVÁ, J., 1995

8. FYZICKOGEOGRAFICKÁ CHARAKTERISTIKA

Oblast Těšínského Slezska řadíme z geomorfologického hlediska do provincie **Západní Karpaty** a soustavy **Vnějších Západních Karpat**. Beskydy utvářely geologicky mladší horotvorné procesy, byly vyvrásněny až uprostřed třetihor.

Město Český Těšín a převážná část území se rozkládá na **Těšínské pahorkatině**, což je podcelek v severovýchodní části **Podbeskydské pahorkatiny** se střední nadmořskou výškou 322, 0 m. Jedná se o členitou pahorkatinu o celkové ploše 180, 48 km². Nacházejí se zde flyšové pískovce a jílovce slezské jednotky, dále složky vápenců i vyvřeliny těšinitové asociace. Georeliéf je převážně erozně denudační s velkými zbytky zarovnaných povrchů jako pozůstatek pleistocenního sálského pevninského zalednění, dále s průlomovými údolími toků Lučiny a Stonávky.

Do celku Podbeskydské pahorkatiny náleží i okrsek **Ropická plošina**, v rámci podcelku Třinecké brázdy. Na jihu zasahuje území i okrsek **Ropická rozsocha**, který však patří do podcelku Lysohorské hornatiny a **Moravskoslezských Beskyd** jako celku. Lysá Hora se svými 1323 metry nadmořské výšky je nejvyšším vrcholem celého českého Těšínského Slezska a zároveň i Moravskoslezských Beskyd.

Ze samotné Těšínské pahorkatiny se vyčleňují tři okrsky. **Hornožukovská pahorkatina** se nachází v severovýchodní části Těšínské pahorkatiny. Jedná se o členitou oblast, kde erozně denudační povrchy hřbetů jsou oddělené sítí radiálně se rozbíhajících údolí. Při nižších okrajích je patrný zásah pleistocenního kontinentálního ledovce.

Střední část zabírá **Hornotěřlická pahorkatina**, která je spíše plochá. Jsou zde stopy po zásahu středopolského zalednění. Skládá se z flyšového pískovce a jílovce těšínsko-hradišťského souvrství (godulský vývoj) slezské jednotky, nacházejí se zde také vyvřelé horniny těšinitové asociace.

Bruzovická pahorkatina leží v jihozápadní části a je to také plochá pahorkatina, ve které převládají flyšové pískovce a jílovce těšínsko-hradišťského souvrství slezské jednotky. Vyskytují se zde také vulkanické horniny těšinitové asociace. Převažují zde flyšové sedimenty. Erozně denudační povrch na flyši,

glacigenních a glacialakustrinních sedimentech sálského zalednění i ještě se zbytky zarovnaného povrchu v rozvodních částech⁴⁰.

Celkově z hlediska klimatu náleží území do evropského mírného pásu. Jedná se o oblast s klimatem spíše kontinentálním, s tuhými zimami s minimy v únoru a poměrně teplými léty s maximy v červenci. Množství srážek je zde více závislé na nadmořské výšce, počasí je neobyčejně vlhké i díky poloze území na návětrné straně Beskyd. Na základě mapy Klimatických oblastí E. Quita můžeme celé toto území začlenit do jedné klimatické oblasti a to mírně teplé. Většina území se řadí k jednotce MT10, která má větší počet letních dnů a větší průměrné teploty než jednotka MT7, která se vyskytuje jen na jihu sledované oblasti, podél toku Olše. Nejbližší meteorologickou stanicí, která poskytuje základní údaje o srážkových, teplotních, větrnostních poměrech, je Lysá hora. Tato stanice, se svým průměrným ročním úhrnem, se řadí mezi nejvlhčí místa České republiky⁴¹.

Vymezené území náleží z hydrologického hlediska do plošně nejmenšího povodí, a to do vějířovitého povodí Odry a úmoří Baltského moře. Většina tohoto povodí se totiž nalézá na území Polské republiky, kde pramení i řeka Olše jako největší tok protékající zájmovým územím. Olše pramení ve Slezských Beskydech v nadmořské výšce okolo 860 m a vlévá se do Odry v místě, kde Odra opouští území České republiky. Řeka Olše (Olza) je hraniční řekou s Polskem, se kterým přímo sousedí obce Český Těšín a Chotěbuz. Olše je značně vodná, zpočátku s velkým spádem. Celkově sklony beskydských toků jsou značné. Projevuje se to zejména ničivějšími účinky při odtoku, časté jsou také sezónní povodně. Na Olši převládají povodně letní. V Českém Těšíně je průměrný roční průtok $6,7 \text{ m}^3 \text{ s}^{-1}$. Délka toku Olše je 83 m⁴². Další vodní toky, které se zde nacházejí, jsou Ropičanka a Stonávka. V obou případech se jedná o levostranné přítoky Olše, které jsou zdrojem chodu splavenin. V letech 1955-1962 byla vybudována údolní nádrž na řece Stonávce, jenž dostala pojmenování po obci, ve které se nachází, Těrlicko. Tato nádrž je zapojená do Vodohospodářské soustavy Povodí Odry, která slouží především pro zásobení průmyslových podniků celého regionu vodou, je zde i možnost koupání⁴³.

⁴⁰ Zdroj: DEMEK, J., MACKOVČIN, P., 2006

⁴¹ Zdroj: VYSOUDIL, M., 1989

⁴² Zdroj: BROSCHE, O., 2005

⁴³ Zdroj: ŽENATY, P., 1984

Při toku Olše se vyskytují nivní půdy, kolem vodní nádrže Těrlicko pak půdy hnědé, které se vyskytují částečně i na jihu území. Většinu území zaujímají illimerizované půdy s illimerizovanými půdami oglejenými. Obecně převládají vodou ovlivněné půdy s pokryvy prašových hlín na plošinách⁴⁴.

Převážná část oblasti se řadí do Podbeskydského bioregionu, kde se nachází zejména orná půda a hojné jsou i vlhké louky. Ve střední části území je malé zalesnění smrkovými porosty s bukem, stejně tak i na severu Těšínské pahorkatiny, kde se vyskytují místy i borovice. Střední zalesnění smrkovými porosty a smrkovými porosty s bukem se nachází v severovýchodní části Těšínské pahorkatiny. Charakteristickým znakem pro flóru je výskyt lokálních mezních prvků. Mezi městy Český Těšín a Třinec se vyskytuje přírodní rezervace Velké doly. Vymezena je na západě silnicí spojující tyto dvě města, na severovýchodě okrajem toku řeky Olše a severovýchodní okraj tvoří hranice s Polskem. Celkově se rozkládá na ploše o rozloze 36, 50 ha. V celé oblasti je rezervace lipové habřiny, také se zde nachází na čtyřicet druhů ptáků⁴⁵.

⁴⁴ Zdroj: TOMÁŠEK, M., 1995

⁴⁵ Zdroj: DEMEK, J., MACKOVČIN, P., 2006; WEISSMANOVÁ, H. a kol., 2004

9. CÍRKEVNÍ STAVBY A JEJICH HISTORIE

Nelze si představit naši krajinu bez církevních staveb, které často bývaly středisky kultury. Nalezneme celou řadu sakrálních staveb v městě, či na vesnici, různé velikosti i funkce, typická je hlavně svoboda tvorby, která dodržuje jen základní liturgické podmínky.

Křesťanská obec vyrostla ze židovské náboženské tradice, ale na rozdíl od běžné představy chrámu jako Božího domu, se stává v ní chrám shromaždištěm Božího lidu. Vše navazovalo na existenci pohanských kultů. První křesťanské kultovní stavby představovaly římské domy, věnované původnímu majiteli obci, na jejichž místě byly později stavěny kostely. Křesťanský chrám však nepřejal dispozici chrámu antické tradice, ale převzal formu antické baziliky jako shromažďovacího prostoru. Charakteristickým znakem pro západní církev se stal půdorys ve tvaru antického kříže.

Od přelomu starověku a středověku vznikají první řeholní společenství a objevují se poustevníci. Prvotní kláštery měly podobu obyčejných domů s četnými celami obehnaných zdí. Ve středověku, orientovaném na feudalismus, se objevují tzv. vlastnické kostely, které patří vlastníkovu pozemku, na němž byl postaven. Často má tato jednoduchá stavba pevnostní charakter. Především u biskupských kostelů, královských kaplí a klášterních chrámů dochází k vývoji chrámového prostoru. Kláštery, které poskytovaly venkovskému obyvatelstvu ochranu před feudální zvrůtí a také lepší pracovní podmínky, se staly pravými ohnisky kultury. Z toho důvodu se zejména na nich odráží vývoj církevních staveb i samotné raně středověké architektury. Základem je chrám se čtvercovým rajským dvorem na jižní straně, který je obklopen ambitem křížové chodby. Jako zcela nový prvek chrámové architektury se objevují pod chóry kostelů krypty.

V románské době vznikají další druhy církevních staveb jako prostředky činnosti rytířských řádů během křížových výprav. Sakrální objekty v tomto období získávají pevný řád. Kostel se stává hlavním shromažďovacím prostorem, celá jeho kompozice je také bohatší a složitější. Zvýšení kapacity se docílí stavbou nižších bočních lodí. Pro architekturu je charakteristická symbolika.

Ve vrcholném středověku, gotice, je nejvýznamnějším architektonickým počinem katedrála. Pro ni je typický vertikalismus a absence zdí, nahrazených velkými

okny, které jsou vyplněny barevnými skly. V zájmovém území se však tento technicky vrchol soudobé architektury nevyskytuje. Nabývá v různých územích jinačích typologických forem i v rámci jednotlivých církevních řádů.

Ani následující období renesance nedokázalo vytlačit gotiku a tudíž nepřineslo žádnou změnu ve vývoji chrámového prostoru ani ostatních církevních staveb.

Skutečný kvalitativní i kvantitativní boom především drobných církevních památek spadá do doby baroka. Stejně jako u gotiky je příznačné pro tyto slohy, z hlediska filozofie, tlumočení vlády Ducha nad hmotou. Důraz je kladen na prostor a světlo. Tato výrazná přeměna prostředí, která se uskutečnila v 17. a 18. století, vytváří českou barokní krajinu. Z hlediska liturgického byla bohoslužba zvýrazněna prostředky, které působily na smysly, tj. barvou, hudbou a pohybem. Dochází v této době i k reorganizaci státní správy a zřizování nových farností, výstavbě far a zakládání hřbitovů. Souvisí to s rekatolizací a snahou státní moci ovlivnit vědomí širokých vrstev společnosti. V případě barokních chrámů se jedná o objekty jednoprostorové, časté jsou přestavby starších památek. Mezi rozšířené barokní stavby patří i školy a učiliště a rozmach prožívá také výstavba poutních kostelů. Důraz byl kladen na jejich začlenění do krajiny, nejčastěji na návrších.

Osvícenství je naopak doba, kdy nedocházelo k rozvoji církevních staveb. Pro celé 19. století je příklon k materialismu. Fara ztrácí řadu svých funkcí, dochází k rušení klášterů, zestátnění školství a snaze o vytvoření státní církve. Ani v souvislosti s nově zakládanými kongregacemi nedošlo k výrazné změně v typologickém vývoji církevních staveb. K novým stavbám přísluší jen exerciční domy pro prohlubování duchovního života a stavby související se sociálním učením církve.

Na počátku 20. století proto docházelo ke snahám opět sjednotit věřící lid, důraz je kladen na mši svatou, která se stává podkladem pro všechny prostorotvorné úvahy. Všeobecně došlo k novému pohledu na liturgii po II. vatikánském koncilu r. 1963, který nejen zavedl částečně mateřský jazyk a aktivní účast věřících na bohoslužbě, ale zásadně změnil i dispoziční uspořádání vlastního presbytáře a celého kostela. Místo kostelů se staví víceúčelové komplexy nejen pro konání liturgie, ale také jako společenská a duchovní centra s knihovnou, klubovou, učebnami apod. Vše je

koncipováno tak, že centrální místo v chrámovém prostoru je vyhrazeno obětnímu stolu obrácenému směrem k lidu⁴⁶.

Typologie církevních staveb podle J. Rozehnalové⁴⁷:

A. stavby sakrálního charakteru:

- farní (děkanské, biskupské) kostely
- filiální kostely a kaple
- poutní kostely a kaple
- hřbitovní kostely a kaple
- klášterní kostely a kaple
- drobná architektura
- hřbitovy

B. stavby profánního charakteru:

- klášterní obytné a hospodářské budovy
- fary
- pastorační a společenská centra
- centra pro mládež, internáty a domovy mládeže
- školy, vzdělávací a výchovná zařízení
- nemocnice
- léčebny dlouhodobě nemocných, domovy pro fyzicky i mentálně postižené
- stacionáře pro staré lidi
- azylové domy, budovy charity
- hospodářské objekty

Toto rozdělení však není přesně ohraničené, protože celá řada sakrálních a profánních objektů jsou funkčně i typologicky téměř shodné.

⁴⁶ Zdroj: ROZEHNALOVÁ, J., 1995

⁴⁷ Zdroj: ROZEHNALOVÁ, J., 1995

Bohoslužebné objekty nekatolických církví jsou rozděleny také na dvě základní skupiny církevních staveb: bohoslužebné (sakrační) objekty a stavby profánního charakteru, z nichž jsou nejužívanější soubory a objekty pro sociální a zdravotní péči a školské budovy. Drobné objekty realizují nekatolické církve jen zřídka.

Skupina sakrálních staveb zahrnuje⁴⁸:

- kostel
- kaple
- modlitebna
- kazatelská stanice
- sborový dům
- sborová a církevní centra
- zvonice
- byt duchovního správce

Drobná církevní architektura⁴⁹

Pod pojmem **drobná církevní architektura** zahrnujeme Boží muka, volně stojící kříže, pomníky světců, kaple a kapličky, které neslouží k slavení eucharistie, zvonice v obcích a křížové cesty ve volné krajině. Tyto drobné doklady lidové zbožnosti často navazují na dřívější pohanské kulty a místa rituálů a jsou spojeny s křesťanstvím, nejrozšířenější formou náboženství v našich zemích. I přesto, že jsou označeny pod pojmem malé objekty, mohou mít tyto krajinné prvky různou velikost, funkce a architektonické ztvárnění. Jejich hlavní náplní je neustále připomínat Boží přítomnost a skutečnost vykoupení v našem životě. To se projevuje i v jejich lokalizaci, kdy byly upřednostňovány místa svým geniem loci vybízející k ztišení a soustředění nebo vyvýšeniny upozorňující na blízkost nebe. Vybudovány byly jako prostředky poděkování, projevy náboženského smýšlení, památky na události veřejné i soukromé nebo i vzpomínky na zesnulé. Mnohé tyto stavby byly také odstraněny z ideových důvodů i přes jejich umělecko-historické hodnoty.

⁴⁸ Zdroj: ROZEHNALOVÁ, J., 1995

⁴⁹ Informace v celé podkapitole Drobná církevní architektura jsou zpracovány převážně na základě: KYSELKA, I., 2006; ROZEHNALOVÁ, J., 1995; ŠTĚPÁNEK, V., 1994; VAŘEKA, J., FROLEC, V., SCHEYBAL, J. V., 2007

Stejně jako jsme tuto architekturu označili za malou respektive drobnou, můžeme také kostely, chrámy a klášterní soubory zařadit mezi „velkou církevní architekturu“, jejichž umělecké slohy, konstrukční a zdobné prvky jsou přesně definovány a také časově zařazeny na rozdíl od drobné církevní architektury, kde ani slohové a časové zařazení není tak přesně ohraničené.

V zájmovém území se nachází příklady Božích muk, kaplí a kapliček, sousoší, křížů a zvoníc. Jiné prvky jako tzv. svaté obrázky, smírčí kameny, křížové cesty se zde nevyskytují.

Mezi nejstarší památky drobné církevní architektury **řadíme tzv. baby a smírčí kříže**. Jedná se převážně o zakulacené kříže či aspoň reliéfně zobrazené kříže na plochých kamenech. Smírčí kříže jsou postaveny jako doklad usmíření v místě, kde došlo ke spáchání zločinu.

Pod názvem **Boží muka** rozumíme, jak už samo sousloví napovídá, připomínku na utrpení Krista, mučeného u antického kamenného sloupu. Jejich celkový vzhled ve tvaru válcového sloupku či hranolového pilíře evokuje zmíněný sloup. Nejstarší pochází z období pozdní gotiky a renesance. Na jejich vrcholu nalezneme mnohdy kříž. Jedná se také o symboliku na mučednickou smrt vojáků, ale nemusí se jednat jen o vzpomínku na určitou válečnou událost, často také bývají jen připomínkou tragické události jako např. vraždy. Postupně ve vývoji dochází k posunu, kdy objekt slouží navíc i k jednoduché pobožnosti a úctě světce⁵⁰.

Mezi největší formu drobné církevní architektury se řadí **kaple v zastavěném území a kaple, kostelíky ve volné krajině**. Ve srovnání s kostely zabírají menší obestavěný prostor a jsou prostší. Kaple v zastavěném prostoru jsou často opatřeny věžičkou a zvonem, ale nemusí to tak být vždy. Na rozdíl od kaplí a kostelíků ve volné krajině bývají užívány k pravidelným bohoslužbám místních obyvatel během týdne a k modlitbám. Naopak kaple a kostelíky ve volné krajině jsou používány k bohoslužbám jen o církevních svátcích nebo při významných výročích jako poutní místa nebo i k jiným účelům jako např. hřbitovní kaple.

Naproti tomu **kapličky** jsou velmi jednoduché stavební objekty, jejichž vnitřní prostor je omezen jen na několik m², a jejichž vybavení je minimální. Může se také jen jednat o pojem označující výklenek ve zdi pro sochu světce. Vznikaly převážně od počátku 18. století v období baroka k upevnění mariánské úcty. Jedná se o krajinné

⁵⁰ Zdroj: HÁJEK, P., 2009

dominanty, situované na významných místech, na kopcích, návrších, kde často tvoří zakončení křížových cest.

Zvonice se vyskytovaly zřídka, převážně v malých osadách bez kostelů. Jsou to objekty signální, které měly varovat před požáry, oznamovat mimořádné události nebo ohlašovat čas pro modlitbu, proto bývají častokrát umístěné v intravilánu obce.

Početně převládající drobné církevní objekty zastavěného území či krajiny jsou **kříže**. Jejich základem je symbol kříže, někdy bývá doplněn plastikou nebo jinak ztvárněnou postavou Krista. Prvotní kříže byly stavěny z nejlevnějšího a nejdostupnějšího materiálu, ze dřeva, ale zachovaly se jen vzácně. V jiných místech se od poloviny 19. století začaly stavět kříže litinové. Později se začaly stavět kříže kamenné, mramorové, které v některých případech nahradily původní kříže dřevěné.

Stojící **sloupy se sochami světců** jsou poměrně příznačné pro zájmové území. Nacházely se zvláště na pozemcích velkostatků. Jsou zasvěceny různým světcům, nejčastěji však Panně Marii a sv. Janu Nepomuckému. Počty soch jemu věnované vzrostly po roce 1729, kdy byl svatořečen⁵¹. Stal se tak nejpopulárnějším barokním světcem.

V typologii se mohou objevit i další prvky, které však neznamenaají významnější zásahy do přírodního prostředí jako např. **svaté obrazy**, které bývají zavěšené na jiných objektech, nejčastěji stromech. V textu nejsou uváděny stejně jako např. **křížové cesty**, neboť se v zájmovém území nenachází.

⁵¹Zdroj: KADLEC, J., 1991

10. SAKRÁLNÍ PRVKY V ZÁJMOVÉM ÚZEMÍ⁵²

10.1. Albrechtice

Nacházejí se zde jediná **Boží muka** v celém zájmovém území u čp. 15. Vyskytují se poblíž Hlavní silnice blízko kruhového objezdu směrem na Těrlicko, vklíněné mezi dvě lípy. Tyto původně dřevěná, dnes kamenná muka pocházejí z přelomu 18. a 19. století. Interiér je prostý, uvnitř se vyskytuje jen soška Panny Marie. V roce 2001 došlo k jejich opravě.

V roce 1844 byla vybudována zděná čtvercová **kaplička v osadě Pacalůvka** u Těrlické přehrady, která se dočkala později opravy omítky a střechy v roce 1989.

Další **kaplička v ulici Osvobození** v Albrechticích se nachází na opačné straně nedaleko hranic se Stonavou. Vznikla v roce 1880 nebo 1881, kdy ji nechal zbudovat domkař a zedník Jan Zahraj, v té době bydlící v č.p. 52. Interiér kapličky je prostý, na stole se nacházejí pouze tři svaté obrázky. Na náklady rodiny Zahrajovy byla kaplička v 50. letech 20. století nově omítnuta a opatřena plechovou střechou. Další opravy v roce 2001 se týkaly nahrazení dřevěných dveří ozdobnou mříží a zazdění bočních okýnek z důvodu několikerých vloupání.

V roce 1897 také nechal Jan Zahraj postavit dřevěný kříž blízko svého statku, rovněž blízko hranic se Stonavou. Dnes na jeho místě stojí **kříž kamenný u čp. 1** s polským nápisem z roku 1922.

Kříž kamenný se soklem na křižovatce Hlavní a Obecní ulice nedaleko římskokatolického kostela byl postaven v roce 1894 na místě původního dřevěného kříže. Obsahuje polský nápis a dataci svého vzniku.

Poslední sakrální prvky v Albrechticích jsou **kamenný kříž a socha Panny Marie u zděného farního kostela sv. Petra a Pavla**.

Kostel sv. Petra a Pavla, Boží muka i kaplička v části Pacalůvka jsou zapsány na seznamu chráněných kulturních památek.

⁵² Informace v celé kapitole SAKRÁLNÍ PRVKY V ZÁJMOVÉM ÚZEMÍ jsou zpracovány převážně na základě vlastního terénního výzkumu a publikací: BRANNA, W., 2008; MATROSZOVÁ, V., 2006; MICHALSKA, M., 2001; MLČÁK, L., 1980; PAVLÍKOVÁ, J., 1986; SAMEK, B., 1994



Obr. 4: Boží muka z přelomu 18 a 19. století u kruhového objezdu v Albrechticích
(foto: K. Lyžbická, září 2009)

10.2. Český Těšín

V Masarykových sadech při kostele Nejsvětějšího Srdce Ježíšova se nalézá **cihlová kaple sv. Terezie z Lisieux** z roku 1897 a **socha sv. Jana Nepomuckého** z první poloviny 18. století. Postava světce v podživotní velikosti se svatozáří drží v ruce palmovou ratolest a na pravém předloktí má kříž.

Kaple v ulici Hřbitovní pochází z roku 1848 a byla postavená u vjezdu do tzv. Červeného dvora prvním majitelem usedlosti. Jedná se o stavbu čtvercového půdorysu s datací ve štítě. Uvnitř se nachází tři svaté obrázky. V roce 2008 byla provedena oprava fasády a kaple získala novou mříž. Opravu financovalo město Český Těšín⁵³. V ulici Hřbitovní se dále nachází nedaleko centrálního hřbitova **kamenný kříž** na rozcestí dvou cest. Přímo na centrálním hřbitově je pak umístěn **kamenný kříž z roku 1936** s latinským nápisem a plastikou Krista.

⁵³ Zdroj: HAVLÍKOVÁ, D.: *Kaplička z roku 1848 získá nový kabát*. In: Těšínské listy, roč. II., č. 4, Český Těšín 2008, str. 5. Dostupné na: <<http://www.tesin.cz/files/01136019.pdf?nomn=1>>

V ulici Ostravská v části Mosty, západně od centra Českého Těšína, se nalézá **kaple zvaná Švédská**, pocházející ze 17. století. Kaple má čtvercový půdorys a jehlanovou stříšku krytou šindelem s velkým dřevěným křížem na ní. Stavba má dva výklenky, zadní je prázdný, přední je krytý pouze dřevěnými dveřmi a dřevěnou mříží. Uvnitř se nachází socha piety z kameniny. A nad výklenkem je situovaný polský nápis. Na stejné ulici nad kaplí se nachází také dva kříže. Jeden z nich je umístěn severně od kaple na evangelicko-katolickém hřbitově. Jedná se o **kamenný kříž** s datací vztahující se k roku 1926. Druhý **kříž je litinový** a nachází se severozápadně od kaple u čp. 53. Tento skoro dva metry vysoký kříž vznikl v roce 1883 pravděpodobně v nedalekých Třineckých železárnách. Kříž je zasazen do kamenného podstavce s lidovým ornamentem ve tvaru srdce.

V nejzápadnější části Českého Těšína, Stanislavicích, v ulici Ostravská, je situován poměrně nový **dřevěný kříž** s datací k roku 1991. Vedle kříže se nalézá polní cesta, na jejímž konci se vyskytuje **kaple sv. Jana Nepomuckého** z konce 18. století. Nad čtvercovou stavbou je umístěna hranolová zvonička. Vstup do kaple uzavírá jednoduchá dřevěná branka, uvnitř se pak nachází polychromovaná socha sv. Jana Nepomuckého. Ke cti patrona zde probíhají polní mše.

Dále v Stanislavicích se nacházejí jižně od hlavní cesty **dva kamenné kříže**, starší z nich v ulici Na Sedláky pochází z roku 1883. Ten druhý v ulici Dvorská z roku 1947. Severně od silnice se nalézá **kamenný kříž u čp. 12**.

Jižněji od Stanislavic v části Český Těšín-Koňákov jsou umístěny **dvě sochy světců** na sloupcích hřbitovní brány před filiálním kostelem Boží Prozřetelnosti z roku 1863. Nápis na nízkých soklicích, které původně obě sochy od sebe odlišovaly, jsou dnes téměř nečitelné. Obě postavy světců jsou v poutnickém rouše a v rukách drží jednotlivé atributy. Přibližně 1 metr vysoké figury, pocházející z druhé poloviny 19. století, byly původně součástí ojedinělého souboru 12 apoštolů v Karviné Dolech. Při katolickém kostele nalezneme i **litinový kříž** s korpusem Krista z roku 1867 s německým nápisem. Jihovýchodně od kostela v ulici Lipová se nachází **kaplička**. Jedná se o prosklenou skříňku na dřevěném sloupu s obrázkem Krista.

V Českém Těšíně na sídlišti Svibice se nachází **kamenný kříž u ulice Jablunkovská** s korpusem Krista a plastikou Panny Marie v nise. U filiálního kostela sv. Josefa ve Svibice se nachází **kamenný kříž z roku 1903**. Na Svibickém hřbitově se vyskytuje **kamenný kříž s latinským nápisem** a korpusem Krista. Poslední kříž se

nalézá severozápadně od kostela a je to **dřevěný kříž v ulici Žukovská** s plastikou Krista.

Mramorový kříž v ulici Frýdecká se nachází v Českém Těšíně-Dolním Žukově severozápadně od hřbitova ve Svibici. Kříž obsahuje trojí dataci, první rok 1906 se vztahuje pravděpodobně k jeho vzniku, roky 1948, 2007 pak k jeho renovaci.

Jihozápadně v Horním Žukově se vyskytuje **kamenný kříž v zahradě čp. 93**, taktéž v ulici Frýdecká. Kříž s plastikou Krista leží hned za plotem blízko silnice.

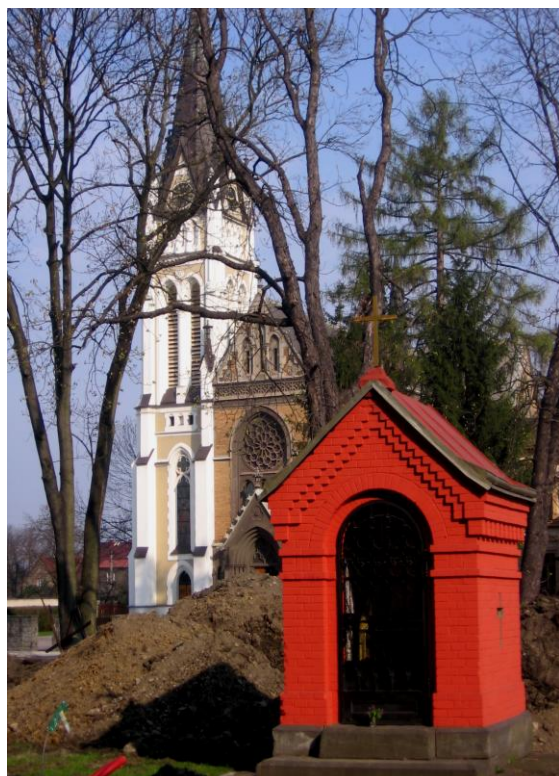
Na stejné ulici je také umístěn **dřevěný kříž z roku 1887** vedle katolického kostelíka. V Horním Žukově nalezneme ještě dva kamenné kříže. Na obou jsou uvedeni fundamentátoři, jejich datace a modlitby v jazyce polském. Starší z nich, **kamenný kříž z roku 1930**, nechala postavit rodina Jungů blízko své zahrady u ulice Na Běnotí. Druhý je **kamenný kříž z roku 1937**, postavený katolickou studovnou u ulici Vělopolská. Oba se taktéž nacházejí na rozcestí cest. Poslední objekt drobné církevní architektury nalezneme v ulici Dědinská. Jedná se o **sochu sv. Jana Nepomuckého** z druhé poloviny 18. století při Chlebusově statku. Socha je vysoká asi 90 cm, drží v pravé ruce kříž přitisknutý k hrudi a kolem hlavy má svatozář.

V intravilánu Český Těšín-Dolní Žukov nalezneme **zděnou zvonici na ulici Ropická**. Od ní je pravděpodobně odvozen název hlavní ulice Pod Zvonek a také nedaleké hospody. Severovýchodně od zvonice je umístěn **dřevěný kříž v ulici Pod Zvonek**. Další **dřevěný kříž v ulici Strmá** je jednoduchým křížem umístěným u čp. 134 na kopci. Poslední kříž je **kamenný kříž v ulici Záplotí**, dnes však z něho je jen torzo. Na zbylém podstavci je v nice umístěna plastika Panny Marie.

Devět objektů nacházející se v Českém Těšíně je umístěno v seznamu chráněných kulturních památek. Mezi ně patří kostel Nejsvětějšího Srdce Ježíšova a socha sv. Jana Nepomuckého v Masarykových sadech, budova bývalé synagogy v ulici Božkově 16, kaplička a centrální hřbitov v ulici Hřbitovní, litinový kříž a kaple zvaná Švédská v ulici Ostravská, kaple sv. Jana Nepomuckého v Stanislavicích a socha sv. Jana Nepomuckého v Horním Žukově.



Obr. 5: Dřevěný kříž u katolického kostelíku v Českém Těšíně-Horní Žukov z roku 1887 (foto: K. Lyžbická, listopad 2009)



Obr. 6: Cihlová kaple sv. Terezie z Lisieux z roku 1897 v Masarykových sadech před kostelem Nejsvětějšího srdce Ježíšova (foto: K. Lyžbická, duben 2010)

10.3. Hnojník

Kaple u silnice R 474 se vyskytuje v areálu farního kostela Nanebevzetí Panny Marie naproti zámku. Jedná se o zděný objekt na čtvercovém půdorysu se sedlovou střechou. Stavba pochází z druhé poloviny 19. století a původně se jednalo o hrobku rodiny Beesů. Dříve tedy patřila k zámeckému areálu a jeho majitelům, dnes o ni pečují farní úřad a obec. Po obou stranách kaple jsou půlkruhově ukončené niky. Vchod je chráněný jednoduchou mříží, interiér je jednoduchý, obsahující pouze dva svatoobrázky a kříž na zdi.

V centru obce je umístěna **socha sv. Jana Nepomuckého** z druhé poloviny 18. století na vysokém hranolovém podstavci. Socha znázorňuje svätce se svatozáří, držícího atribut kříže s korpusem ukřižovaného Krista.

Poblíž hlavní silnice se nachází evangelický jednolodní klasicistní kostel z roku 1782. Před ním v areálu hřbitova je situován **kamenný kříž**, který obsahuje polský nápis.



Obr. 7: Socha sv. Jana Nepomuckého
v centru obce Hnojniku
(foto: K. Lyžbická, říjen 2009)



Obr. 8: Socha sv. Antonína na bráně před
zámkem v Chotěbuzi
(foto: K. Lyžbická, prosinec 2009)

10.4. Chotěbuz

Vyskytují se zde **dvě sochy sv. Jana Nepomuckého a sv. Antonína** na bráně před zámkem. Tyto pískovcové sochy pocházejí z doby kolem roku 1800 a jsou přibližně 1 m vysoké. Vstupní bránu tvoří celkově 4 pilíře, na těch vyšších s erby rodiny Trachů a Bessů stojí sochy světců, na vnějších, nižších, ozdobné pískovcové vázy.

Mezi další památky drobné církevní architektury patří **tři kříže**, dva z nich jsou umístěné nedaleko cesty. První se nachází poblíž zámku u mateřské školy. Druhý kříž je litinový a pochází z roku 1880. Kříž je situován u dopravního tahu směrem na Karvinou v části zvané Podobora. Třetí a poslední kříž je kamenný a nalézá se před katolickým kostelem. Kříž obsahuje nejen rok svého vzniku 1925, ale i polský nápis.

10.5. Ropice

Na ohradní zdi farního kostela Zvěstování Panny Marie a bráně se nacházejí 4 sochy světců. Na pravém pilíři brány v ohradní zdi se nalézá **socha sv. Anny** v nadživotní velikosti. Socha držící v pravé ruce rozevřenou knihu pochází z první poloviny 18. století. **Socha sv. Jáchyma** stojící na levém pilíři brány v ohradní zdi pochází rovněž z první poloviny 19. století. Také se jedná o sochu v nadživotní velikosti držící v pravé ruce kovovou hůl. Obě sochy stojí ve výrazném kontrastu a jsou umístěné na nízkém hranolovém soklu a hranolovém pilíři.

Obě další **sochy sv. Petra a sv. Pavla** se nacházejí na pilířích ohradní zdi a pocházejí z první poloviny 19. století. Jsou znázorněny v podživotní velikosti, sv. Petr drží atribut klíčů, sv. Pavel atribut meče.

U kostela v Ropici nalezneme taktéž **kamenný kříž z roku 1813** s korpusem ukřižovaného Krista.

Další **kamenný kříž** je umístěn u hlavní silnice jižně od kostela. Vznikl po první světové válce. Kříž obsahuje polský verš z Písma svatého. V Ropici se nachází také **dřevěný kříž u čp. 286** v ulici Žukovská.

V areálu zámku stojí **barokní socha Panny Marie** z druhé poloviny 18. století na mladším hranolovém podstavci, ukončeném římsou s pálenými taškami. V podstavci jsou půlkruhově ukončené niky. Znázorňuje madonu Immacullatu se sepjatýma rukama, který stojí na zeměkouli obtočeném hadem s jablkem v tlamě.

Západně od kostela se nachází **socha sv. Jana Nepomuckého** v podživotní velikosti z druhé poloviny 18. století. Světec má také svatozář a taktéž stojí na nižším hranolovém podstavci, který je ukončený římsou s pálenými taškami. Socha je polychromovaná s atributy kříže s korpusem ukřižovaného Krista.



Obr. 9: Kamenný kříž u farního kostela
Zvěstování Panny Marie v Ropici z roku
1823
(foto: K. Lyžbická, září 2009)



Obr. 10: Rotundová kaple sv. Marka ve
Stříteži
(foto: K. Lyžbická, říjen 2009)

10. 6. Střítež

V obci se nacházejí dvě kaple. **Kaple sv. Marka** má nezvyklý tvar, je totiž kruhového půdorysu a byla postavena v roce 1860.

. Na evangelickém hřbitově se na mohutném soklu s datací k roku 1864 nachází **litinový kříž s korpusem Krista**.

Další kříž se nachází před římsko-katolickým kostelem sv. Michaela Archanděla. Tento **kamenný kříž z roku 1904** je kamenný s korpusem Krista a polským nápisem.

Poslední kříž je situovaný u hlavní silnice. Tento **žulový kříž** pochází z roku 1915, renovován byl roku 1985.

10.7. Těrlicko

V zahradě čp. 258 v ulici Soběšovická nalezneme zděnou nikovou **výklenkovou kapličku** se sedlovou střechou. Vznikla po druhé světové válce jako poděkování za šťastný návrat syna a bratra. V interiéru je barvotisk Panny Marie Pomocné v zaskleném rámu.

V zahradě u zámku v Horním Těrlicku je umístěna **socha sv. Jana Nepomuckého z roku 1778**. Světec stojí na oblaku, po jehož obou stranách se nacházejí andílci držící světcovy atributy. Vpředu u nohou sochy se nachází hlava andílka. Přes dva metry vysoký podstavec obsahuje reliéf dvou erbů. Sám světec drží v levé ruce kříž, k němuž naklání hlavu, pravou ruku má volně položenou na prsou.

Severně od sochy se nachází v chatové osadě **kamenný kříž z roku 1908**, renovovaný v roce 1958. Kříž obsahuje polský nápis a korpus Krista.

Před kostelem sv. Vavřince v Kostelci se nacházejí na sloupku hřbitovní **brány sochy dvou apoštolů**. Jedná se pravděpodobně o sv. Matěje a Pavla, nápisy, které je od sebe odlišují, jsou dnes téměř nečitelné. Obě asi 1m vysoké sochy pochází z druhé poloviny 19. století a původně byly součástí ojedinělého souboru 12 apoštolů v Karvině Dolech.

Před kostelem v areálu hřbitova se vyskytuje **kamenný kříž z roku 1891**.

V katastrální části Hradiště jsou umístěné dva kříže. První z nich **dřevěný kříž v části Za lesy** je situován mezi čtyřmi stromy v polích nedaleko cesty. **Kamenný kříž v části Záluží** je rovněž vklíněn mezi stromy, za nimiž není téměř postřehnutelný. Kříž obsahuje polský nápis.

Na rozcestí dvou cest u domu čp. 91 se vyskytuje **kamenný kříž z roku 1906** v Horním Těrlicku. V nice kříže je umístěna plastika Panny Marie, nad ní je korpus Krista.

V Dolním Těrlicku nad chatovou osadou Pod Peklem se nalézá **litinový kříž z roku 1869**. Kříž stojí blízko cesty, vklíněn mezi dva stromy a s korpusem Krista. Jihozápadně od chatové osady se nachází kamenný **kříž z roku 1917** u hlavní cesty.

V seznamu chráněných kulturních památek jsou zapsány všechny tři sochy, dále je zde zapsána evangelická hřbitovní kaple v Horním Těrlicku.



Obr. 11: Kamenný kříž z roku 1891 před kostelem sv. Vavřince v Těrličku-Kostelci (foto: K. Lyžbická, listopad 2009)



Obr. 12: Dřevěný kříž před filiálním kostelem sv. Bartoloměje v Třanovicích (foto: K. Lyžbická, prosinec 2009)

10.8. Třanovice

Přímo u hlavní silnice, severovýchodně od evangelického kostela, se nachází **dřevěný kříž z roku 1871** s plastikou Krista, barevně provedený.

Další objekt je také **dřevěný kříž** a je situován před filiálním kostelem sv. Bartoloměje. Kříž s plastikou Krista je celý pozlacený.

Poslední **kamenný kříž** je umístěn hluboko v zahradě čp. 21. Jeho umístění se může zdát náhodně, Ovšem z vojenských mapování je patrné, že tudy vedla původně cesta a kříž se nacházel u ní.

10. 9. Vělopolí

V obci se nenachází žádný objekt drobné církevní architektury ani jiná sakrální stavba. Mezi nejvýznamnější památku zařazenou na seznam kulturních památek patří venkovská usedlost u čp. 7.

Výsledek mapování drobné církevní architektury a některých jiných sakrálních staveb v tomto typu historické kulturní krajiny se podařilo shrnout do tabulky č. 4.

Tab. 4: Přehled drobných církevních staveb v zájmovém území

Území	kostel	kaplička	kaple	hřbitovní kaple	boží muka	socha	kříž	hřbitov	zvonice	celkem
Albrechtice	3	—	2	1	1	1	3	2	—	13
Český Těšín	7	1	5	6	—	4	20	9	1	53
Hnojník	2	—	1	—	—	1	1	2	—	7
Chotěbuz	1	—	—	2	—	2	3	3	—	11
Ropice	1	—	—	1	—	6	3	2	—	13
Střítěž	1	—	1	1	—	—	3	2	—	8
Těrlicko	2	1	—	2	—	3	7	4	—	19
Třanovice	2	—	—	—	—	—	3	2	—	7
celkem	19	2	9	13	1	17	43	26	1	131

11. ŽIDOVSKÉ PAMÁTKY V ÚZEMÍ

Pamětní desky, pár náhrobků a bývalá synagoga „Schomre Schabos“ jsou jedinými památkami na židovské společenství, které zde žilo několik staletí.

Po vzniku nového města Český Těšín v roce 1920, vznikla o něco později i nová náboženská obec a tím i potřeba postavit židovskou synagogu, která se v české části nenacházela. Nutné bylo vybudovat i nový židovský hřbitov, protože zemřelí se převáželi přes hranice na židovský hřbitov v Cieszynie. Teprve v roce 1933 vznikla synagoga v Českém Těšíně v ulici Vrchlického podle návrhu architekta Rosthala, stavitelem byl Adalbert Brejžek. Doba jejího trvání byla však krátká, v roce 1939 ji spálili nacisté, ruiny byly zničeny až za komunismu. Dnes částečně v těchto místech stojí školní tělocvična. Z novinových článků se dozvídáme, že interiér byl skromný, přizpůsobený její funkci.

Hřbitov byl vybudovaný o něco dříve, z důvodu problematické přepravy přes hranici. Nacházel se v Hřbitovní ulici, asi dva kilometry od centra města, v části vyhrazené pro židy na komunálním hřbitově. Většina náhrobků však byla odvezena nacisty a na zbylých jsou převážně nečitelné hebrejské či německé nápisy. Roku 1986 zde došlo k poslednímu pohřbu, dnes na většině hřbitovní plochy rostou stromy. Pohřební židovský dům je v současnosti používán jako sklad rakví.

Ještě dříve než obecní synagoga byla vystavěna Ortodoxní synagoga sdružení „Machsike Hatora“ (zachovávající právo) roku 1928. Vzhledem k tomu, že se jednalo o samostatně stojící budovu, byla rovněž zničena nacisty. Není znám její vzhled, jednalo se pravděpodobně o jednopatrovou budovu v modernistickém slohu. Nacházela se v ní také hebrejská škola, v současnosti na tomto místě v Alšově ulici stojí budova Křesťanského sboru.

Modlitebny zde však vznikaly už od 70. let 19. století, nejprve v různých prozatímních místnostech. Od začátku 20. století mělo svou modlitebnu i ortodoxní sdružení „Schomre Schabas“ (Strážci šabatu). Konaly se zde i rituální obřady spojené s narozením dětí. Její význam vzrostl po rozdělení města v roce 1920, protože se tím stala jediným židovským kultovním objektem na českém území. Nacházela se na Mervillově ulici č. 4, dnešní ulici Odboje. Když v roce 1928 toto sdružení postavilo

svou synagogu, zůstala zde jen škola náboženství a hebrejštiny. Majitelem byl představený sdružení Moses Lóbl May, jehož jméno nese budova dodnes.

Nová synagoga se nacházela také poblíž náměstí, dnešní ulice Božkova 16. Karmínově zbarvená budova má tři podlaží a sedlovou střechu. Postavena byla podle návrhu místního architekta Eduarda Davida v eklektickém slohu s maurskými detaily. Její kapacity byla 152 míst pro muže a 100 míst pro ženy, které měly vyčleněnou část v galerii v patře nad sálem. Její situování mezi řadovými domy ji zachránilo před zničením, nacisté ji neměli odvahu spálit. Zničili tedy aspoň interiér, převážně dřevěný. Během války zde byl umístěný sklad kulis a divadelních rekvizit. Po roce 1945 došlo k obnovení synagogy jako modlitebny „Schomre Schabas“. Záhy však byly tóry odvezeny do Izraele a roku 1967 byla prázdná budova prodána Polskému kulturně-osvětovému svazu. Dnes slouží stále polskému svazu ke kulturní činnosti, dále zde má sídlo redakce polského časopisu Zwrot a Apoštolská církev.

Budova bývalé synagogy je v dobrém stavu a je zahrnuta do seznamu nemovitých památek a prohlášena kulturní památkou Ministerstvem kultury. Roku 1994 byla na jejím průčelí odhalena pamětní deska na památku bývalé náboženské obce v Českém Těšíně. Další pamětní deska se nachází na Frýdecké ulici na budově bývalé továrny Thonet-Mundus, ve které zřídili nacisté prozatímní tábor pro židy z města, odtud pak byli převezeni do koncentračních táborů⁵⁴.



Obr. 13: Bývala synagoga ortodoxního sdružení „Schomre Schabas“ v ulici Odboje 4 v Českém Těšíně (foto: K. Lyžbická, únor 2010)

⁵⁴ Zdroj: SPRYRA, J., 2004

12. SITUOVÁNÍ SAKRÁLNÍCH STAVEB V KRAJINĚ

V slovnících se vyskytuje několik definic slova krajina:

- a) obraz představující pohled na vnitrozemskou scenérii, jako je prerie, lesnatá krajina, hory atd.
 - b) geomorfologické utváření určité oblasti
 - c) část pevniny nebo výseč přírodní scenérie, obsažené v zorném poli pozorovatele
- „Architektura krajiny“ je brána jako uspořádání a úprava přírodní scenérie na určitém území z hlediska estetického účinku⁵⁵.

Krajina je složena z prvků a složek, které jsou ve vzájemných vztazích a interakci a tvoří tím krajinnou strukturu. Ta je definována jako rozložení energie, látek a druhů ve vztahu k tvarům, velikostem, počtům, způsobům a k uspořádání krajinných složek a ekosystémů⁵⁶.

V rámci zvoleného území je důležitou složkou krajiny prvek krajiny (top, ploška). Jedná se o plošnou část povrchu, která se vzhledem liší od svého okolí a je dále nedělitelná. Plošky jsou rozdílné velikostí, tvarem, typem, heterogenitou i vlastními hranicemi. Některé prvky mohou být bez obvyklých rostlinných nebo živočišných společenstev, takže v nich převládají jen skály, půda, komunikace nebo budovy. Dělí se podle příčiny vzniku na: prvky vzniklé narušením, zbytkové prvky, prvky zdrojů prostředí, obdělávané prvky a sídla.

Okolní plocha, která je rozdílná svou strukturou a druhovým složením a obklopuje často plošky, se nazývá matrice. Jedná se o důležitou a nejrozsáhlejší krajinnou složku, která má největší vliv na dynamiku krajiny jako celku.

Koridory jsou úzkými pruhy země, které se liší od krajinné matrice na obou stranách. Koridory prostupují každou krajinou, ať už jsou využívány pro dopravu, ochranu, jako zdroje i estetická součást prostředí. Nejvíce se však uplatňují v dopravě. Jejich využití je mnohostranné, slouží k vyznačení hranice vlastnictví, chrání linie vegetací, podél vodních toků brání záplavám, udržují dobytek na určitém místě. Neposkytují však jen ochranu, ale jsou také zdroji, například v nich bývá lovná zvěř.

⁵⁵ Citován WEBSTER, 1963: The Oxford English Dictionary podle FORMAN, T.T.R., GODRON, M., 1993

⁵⁶ Zdroj: FORMAN, T.T.R., GODRON, M., 1993

Většinou zakomponování bodů, vztahujícím se zejména k sakrální krajině, není náhodné. Vztahují se až do období pravěku, kdy měly astronomickou funkci. Některá tato místa jsou dodnes funkčními poutními místy. Několik z těchto přírodních sakrálních míst byla zničena v rámci křesťanství, jiná zejména v racionalistickém 19. století.

Rozmístění prvků v prostoru podle Cuhrové, T⁵⁷:

1. nepředvídatelné umístění (konkrétní pro danou lokalitu)

- a) náhodné historické události v dané krajině - autenticita události, vztahuje se k nutnosti zachytit přesně místo, kde se něco událo (kaplička Švédská v Českém Těšíně-Mostech na památku padlých Švédů⁵⁸)
- b) umístování některých sakrálních prvků s votivními nápisy (děkovnými, oslavujícími) - nemusí souviset nutně s místem (např. zděná kaplička v ulici Soběšovická v Těrlicku, která byla vystavěna jako poděkování za šťastný návrat domů z druhé světové války)

2. předvídatelné umístění (obecné)-vychází nejen z informovanosti o obvyklých místech výskytu prvků, ale také z poslání prvků, které vymezují např. majetkové vztahy jako hraniční prvky, dále prvky odvislé od zdrojů budou v místě jejich výskytu apod.

(např. zděná zvonice v intravilánu Český Těšín-Dolní Žukov)

Významnost prvků může být také vyjádřena:

1. rozsahem významového působení prvků

- a) lokální významnost (např. dřevěný kříž v Českém Těšíně-Stanislavicích z roku 1991)
- b) regionální významnost
- c) celonárodní významnost

2. prostorovými (kompozičními) vztahy

⁵⁷ Zdroj: CUHROVÁ, T., 2005

⁵⁸ Zdroj: ONDRUSZ, J., 1984

- a) bez kompozičních vztahů – prvek nebyl vytvořen, ani dnes nevytváří, záměrnou vazbu na okolí
- b) částečný prostorový vztah – daný prvek má vazbu na okolí v jedné linii nebo malého plošného rozsahu
- c) široký prostorový vztah – prvek je součástí velkého kompozičního celku (hřbitovní kaple)

3. vlastnostmi prvku a jeho působením

a) z hlediska zastoupení (počtu)

- menšinové – ve sledovaném území se zastoupené prvky vyskytují ojediněle až vzácně (např. Boží muka v Albrechticích jsou jedinými Božími muky v celém zájmovém území)
- nevyhraněné – zastoupení prvku v území je průměrné, prvek je běžnou součástí krajiny
- většinové – prvek se v dané lokalitě nachází hojně, je zde obvyklým typem

b) z hlediska stavebně technického stavu

- výborný – objekt je obnovený nebo nový (např. v roce 2008 došlo k renovaci kapličky na ulici Hřbitovní v Českém Těšíně⁵⁹)
- dobrý – prvek je bez závažnějších poruch
- špatný – objekt je částečně dochován (např. sochy na sloupcích hřbitovní brány v Českém Těšíně-Koňákově)

c) z hlediska projevu

- harmonický (prvky jsou převážně v souladu s okolím)
- neutrální
- rušivý (kamenný kříž u hlavní silnice před sídlištěm ve Svibici)

4. dochováním určitých hodnot

a) historická

b) architektonická a umělecká

⁵⁹ Zdroj: HAVLÍKOVÁ, D.: *Kaplička z roku 1848 získá nový kabát*. In: Těšínské listy, roč. II., č. 4, Český Těšín 2008, str. 5. Dostupné na: <<http://www.tesin.cz/files/01136019.pdf?nomn=1>>

- c) stavebně technická
- d) kulturní
- e) estetická
- f) památková (v seznamu památek se nachází např. kaplička sv. Jana Nepomuckého v Českém Těšíně-Stanislavicích)

Různá hodnocení jsou pomocným ukazatelem pro zjištění např. jakou cenu má stavba pro danou oblast i důvody, proč ji zachovat.



Obr. 14: Zděná zvonice v Českém Těšíně-Dolním Žukově (v intravilánu obce) před rokem 2008⁶⁰



Obr. 15: Zděná zvonice v Českém Těšíně-Dolním Žukově (v intravilánu obce) (foto: K. Lyžbická, září 2009)

⁶⁰ Zdroj: *Dolní Žukov-městská část Českého Těšíně* [online]. 16. 6. 2008 [cit. 2010-04-20]. Dostupný na: <<http://www.dolnizukov.ctesin.cz/dolnizukov.php>>

13. UPLATNĚNÍ ZELENĚ U CÍRKEVNÍCH OBJEKTŮ

Zeleň doprovázela prostředí církevních staveb odjakživa, proto ji musíme chápat jako integrální součást celé kompozice. Nebyla však jen okrasným prvkem, ale měla i určitou symboliku. Ze samotných prvků zeleně se uplatňují soliterní stromy či skupiny stromů nebo celé soubory zeleně jako jsou farní zahrady, ty sloužily nejen k reprezentaci a oddechu, ale měli někdy i hospodářské využití jako ovocné sady nebo zeleninové zahrady. Kdysi se o jejich udržování starala církev, dnes to přísluší světské správě obcí.

Rozdílnost je patrná i u venkovské zeleně, která se liší od městské. Zeleň na vesnici se stává hlavním prostorovým útvarem, naproti tomu ve městech je tímto prvkem samotná stavba. Samozřejmostí je také velmi vysoké plošné zastoupení zeleně na vesnicích a její propojení s celým systémem zeleně.

Vzhledem k specifické oblasti, která patří mezi nábožensky různorodé, se mohla udržovat náboženská odlišnost i na hřbitovech a v celém pojetí zeleného systému. V souladu s evangelickou církví byla zezeň v evangelických hřbitovech prostá, v katolických naopak bohatá se stromovou, keřovou i květinovou výsadbou. Dnes však tyto rozdíly nejsou tak markantní. Souvisí to zejména s utvářením společných hřbitovů, kdy jedna část patřila evangelíkům, druhá pak byla katolická.

Hřbitov patří k nejvýznamnější části zeleně, uplatňovaném na vesnici. Vyskytuje se nejčastěji v blízkosti kostela. U hřbitova se také může nalézat stromová alej, která symbolizuje poslední cestu člověka. (př. alej z tují na evangelicko-katolickém hřbitově při kamenném kříži).

Uplatňování zeleně u malých církevních objektů je nedílnou součástí volné krajiny. Jejich hlavní funkcí je upozorňovat na přítomnost církevní stavby. Často se jedná o církevní dominantu, která sloužila cestujícím k modlitbě a vzpomínce na zemřelé. Mnohdy je sám strom nositelem náboženského obsahu. V tomto příkladu drobné církevní architektury jsou na něm zavěšené svaté obrázky s obrazem světců.



Obr. 16: Alej z tůjí na evangelicko-katolickém hřbitově v ulici Ostravská v Českém Těšíně-Mostech
(foto: K. Lyžbická, listopad 2009)



Obr. 17: Kamenný kříž z období po první světové válce v Ropici se soliterním stromem
(foto: K. Lyžbická, únor 2009)

14. HISTORICKÉ ASPEKTY VÝVOJE KRAJINY V RÁMCI DROBNÉ CÍRKEVNÍ ARCHITEKTURY

Nejstarším církevním objektem v zájmovém území byl dřevěný kostel sv. Petra a Pavla v Albrechticích z roku 1447. Stavba však byla zničena častými záplavami na nedaleké Stonávce, musela být zbourána a v roce 1766 nahrazena stavbou novou. Dnes není liturgicky kostel užíván, jeho funkci převzal zděný římskokatolický kostel, postavený v letech 1935-1938, taktéž zasvěcený sv. Petru a Pavlovi⁶¹.

Další kostely, které se řadí do starších dob, konkrétně k začátku 19. století, se nachází v Ropici a Hnojníku. Nejsou zde však žádné gotické katedrály, které by dosahovaly obrovských rozměrů a dávaly na odiv svou monumentálností. Převážná část vznikla koncem 19. století a počátkem 20. století. Novější církevní stavby bývají stěží situovány v centrálních částech měst, spíše k jejich budování dochází v nových částech, sídlištích. Často dochází v jejich těsné blízkosti k budování staveb pro kulturní, výchovnou činnost a pro sociální péči. Jsou samozřejmě umístěny tak, aby byly dobré přístupné z hlediska veřejné dopravy, ale zároveň ležely v klidné části města. Pokud se tomu nedalo vyhnout, bylo místo vybaveno aspoň zelení, která vyjadřovala určitou diferenciaci prostoru. Existuje rozdílné pojetí těchto sakrálních objektů z hlediska jednotlivých náboženství. Pro římskokatolickou církev je typické vyzdvižení samotné stavby kostela. Zato objekty nekatolických církví jsou většinou prostší, mají civilnější charakter a bývají včleňovány i do řadové zástavby.

Z drobné církevní architektury je nejstarší stavbou kaple zvaná Švédská, pocházející pravděpodobně z doby třicetileté války. Jedná se patrně o nejstarší kapličku na Těšínském Slezsku, ležící na levém břehu Olše⁶². Další kaple jsou zpravidla architektonicky pojeté v rustikalizované podobě baroka či klasicismu. Nachází se zde však také novější stavba ze sedmdesátých let 19. století v obci Střítež, která se vyskytuje na evangelickém hřbitově. Je postavena v moderním stylu a místo zvonice má vysoký betonový pylon, na němž je pod vrcholem zavěšen zvon. V obci, kde není kostel, jsou zpravidla umístěny v centrálním prostoru.

⁶¹ Zdroj: POLÁŠEK, J., 2001

⁶² Zdroj: ONDRUSZ, J., 1984

Mnohdy byla tato drobná církevní architektura stavěna při cestách, hranicích, ať už vsí nebo polí. Některé kříže, které dnes nacházíme v polích, nám dávají svědectví o pradávné, dávno zaniklé cestě, u níž kdysi stály, jak je patrné z vojenských mapování. Hlavně v baroku byl kladen důraz na jejich začleňování do krajiny. Vše mělo obrátit myšlenky venkovanů k Bohu, proto se také často situují na vyvýšeniny.

Nejčastěji se vyskytují kaple a kapličky zděné, ale setkáme se v některých horských krajích i s dřevěnými a hrazděnými. V Českém Těšíně-Koňákově se vyskytuje jedna dřevěná kaplička, situovaná jihovýchodně od katolického kostela nedaleko cesty. Kdysi ovšem také stála dřevěná špitální kaple přímo v centru města Český Těšín nedaleko dnešního římskokatolického kostela Nejsvětějšího Srdce Ježíšova, ale později byla zničena⁶³.

Mezi nejstarší kříže řadíme kříže dřevěné, u nichž je však mnohdy těžké přesně určit dobu, kdy vznikly. Jednou z možností určení jejich přibližného stáří jsou vojenská mapování. Např. dřevný kříž v ulici Pod Zvonek v Českém Těšíně-Dolním Žukově je pravděpodobně zachycen již na I. vojenském (josefském) mapování. U některých, zvláště novějších je i datace. Nejmladší je dřevěný kříž v Českém Těšíně-Stanislavicích s datací k roku 1991, který je dokladem, že drobné sakrální prvky pocházejí i z dnešní doby.

Většina křížů pochází z počátku 20. století a z období bezprostředně po druhé světové válce. Byly stavěny jako poděkování za šťastný návrat domů nebo jako památka na padlé. Často jsou umístěny v blízkosti kostelů a na hřbitovech.

V zájmovém území převládají početně kříže kamenné, i když se zde nachází poměrně značné množství křížů dřevěných i litinových např. v Českém Těšíně na ulici Ostravské se vyskytuje litinový kříž z roku 1883, zhotoven pravděpodobně v nedalekých Třineckých železárnách. Další takové kříže nalezneme i v Těrlicku, Českém Těšíně-Koňákově, Stříteži. Dnešní doba přinesla zvláštní typ křížů, jedná se o pomníčky obětí automobilových nehod nejčastěji při rychlostních komunikacích. V zájmovém území se nacházejí dva takové kříže, jeden při silnici silnice I/67 v Českém Těšíně, druhý blízko silnice silnice I/11 v Těrlicku.

Opravy na nich jsou zpravidla prováděny neprofesionálně a dochází tak často k deformaci původního stavu a tím i ztrátám informací. Datum vzniku těchto drobných sakrálních staveb se většinou váže nikoli k současnému objektu, ale k místu. Při

⁶³ Zdroj: Kol. autorů, 2009

opravách často docházelo k nahrazení původního dřevěného kříže, křížem kamenným, ale označení datací se nezměnilo. Např. kamenný kříž z Těrlicka, který je označen dvěma roky, vztahujícím se k původnímu a pozdějšímu datu vzniku kříže⁶⁴.

Jediná Boží muka v zájmovém území se nacházejí v Albrechticích a pocházejí z přelomu 18. a 19. století. Stavba je vtěsněna mezi dvě lípy při kruhovém objezdu směrem na Těrlicko.

Celkem se zde nachází sedmnáct soch, vzhledem k tomu, že se jedná o sochy barokní z druhé poloviny 18. století, nejčastěji se setkáváme se sv. Janem Nepomuckým, ale jsou zde vyobrazeni i jiní církevní světci. Sochy sv. Jana Nepomuckého nalezneme nejčastěji samostatně stojící v území, jak je tomu v Masarykových sadech v Českém Těšíně, v Českém Těšíně-Horním Žukově, v Hnojníku, Ropici i Těrlicku, ale vyskytuje se i případ v obci Chotěbuzi, kdy je socha umístěna spolu s jiným světcem na sloupku brány před zámek. V Českém Těšíně-Stanislavicích se nachází kaple zasvěcená rovněž tomuto světci.

⁶⁴ Zdroj: MICHALSKA, M., 2001

15. POVĚDOMÍ OBYVATEL O DROBNÉ CÍRKEVNÍ ARCHITEKTUŘE

Na základě mapování objektů v terénu bylo zjištěno nevelké povědomí lidí o těchto objektech. Většinou o nich vědí jen občané, na jejichž pozemku nebo v jeho okolí se tento prvek drobné církevní architektury nachází. V jejich kompetenci jsou také mnohdy prováděny opravy.

Na Informacích Muzea Těšínska jsou k dispozici čtyři publikace, které se danou problematikou aspoň lehce zabývají. Převážná část se věnuje dřevěným stavbám v regionu, ale jen v rámci velké církevní architektury v regionu. Vzhledem k poloze jsou typické dřevěné stavby v tomto regionu.

Nejstarší publikaci je *Dřevěné kostely v Beskydech a Podbeskydí*⁶⁵. Jedná se spíše o průvodce po sakrálních stavbách s dvaceti třemi objekty. Nalezneme zde i kostel sv. Petra a Pavla, který se nachází v zájmovém území v Albrechticích u Českého Těšína. Nenajdeme zde však žádnou drobnou církevní architekturu ze zájmového území. Pokud už jsou zde fotografie nějaké kapličky, jedná se o objekt nacházející se nedaleko větší církevní stavby.

Druhá publikace *Dřevěné kostely a kaple Moravy a Slezska*⁶⁶ se opět zabývá jen „velkou církevní architekturou“. Na rozdíl od průvodce tato novější publikace neobsahuje žádné fotografie, ale jen obrázky. Znovu zde nalezneme kostel sv. Petra a Pavla v Albrechticích. Navíc však zaznamenává kostel Nanebevstoupení Panny Marie v Těrlicku, který zanikl před rokem 1772.

Poslední publikace o dřevěných stavbách vyšla teprve nedávno, na podzim roku 2009. Kniha se jmenuje *Dřevěné kostely a kaple v Beskydech a okolí*⁶⁷. Kromě kostela v Albrechticích se zmiňuje i o špitální kapli z roku 1833 v Českém Těšíně a kostelu sv. Bartoloměje v Třanovicích, obě památky později zanikly. A na rozdíl od dřívějších knih mapuje dřevěné stavby i za hranicemi, v přilehlém Polsku. Kniha je vydána v češtině a polštině, celkem zahrnuje 82 objektů a obsahuje 700 fotografií.

⁶⁵ Zdroj: VESELSKÁ, J., 1994

⁶⁶ Zdroj: POLÁŠEK, J., 2001

⁶⁷ Zdroj: Kol. autorů, 2009

Čtvrtou knihou dostupnou na informacích je kniha věnující se pouze drobné církevní architektuře *Kapličky, kříže a Boží mukana Těšínsku*⁶⁸.

Pro zjištění veřejného mínění o drobné církevní architektuře došlo k vytvoření průzkumových dotazníků. Obsah sledoval povědomí lidí o těchto objektech. Odpovědi byly vesměs záporné, proto nebyly zařazeny do této práce. Závisely zejména na věkové skupině a náboženském vyznání dotazovaných. V čase a prostoru se také tyto prvky neustále proměňovaly. Dnes jsou tyto krajinné objekty spíše jen relikty, které však mají nedocenitelnou úlohu, zejména pro duchovní rozměr.

⁶⁸ Zdroj: BRANNA, W., 2008

16. ZÁVĚR

Ve větším měřítku vznikala tato drobná církevní architektura až od poloviny 18. století. Vrchol prožila v první polovině 19. století. Avšak nacházejí se zde prvky i ze závěru 20. století, dochází tak k rozvoji těchto objektů po letech nuceného útlumu a kontinuita je zachována dodnes. I když svůj původní duchovní funkci ztrácejí a jsou dnes vnímány obyvatelstvem pouze jako estetický doplněk nebo plní funkci orientačních bodů v krajině.

Vznikají převážně tam, kde je vysoká koncentrace obyvatelstva určitého vyznání. Většina objektů je spojena s římskokatolickou církví, i když se v sledovaném území nachází početné obyvatelstvo hlásící se k nekatolickým náboženstvím. Tyto objekty jsou totiž neslučitelné s jejich tradicí, ale přece jen se zde vyskytují dva objekty drobné církevní architektury spojené s evangelickou církví. Jedná se o dva kříže na evangelických hřbitovech v obcích Hnojník a Střítež a o kamenný kříž na evangelicko-katolickém hřbitově v Českém Těšíně-Mosty.

Provádění evidence je časově značně náročné vzhledem k nezahrnutí většiny sledovaných objektů do státního seznamu nemovitých památek, často nesnadnému přístupu k nim a většinou soukromému vlastnictví těchto objektů, především křížů. Nejsou také dostatečně značeny v mapových podkladech nebo jsou označeny stejně jako „velká církevní architektura“.

Výsledná dokumentace eviduje 88 objektů drobné sakrální architektury a 18 kostelů a kostelíků. Pouze 19 prvků je památkově chráněných, z toho 14 jich bylo zapsáno do státního seznamu ještě před rokem 1988.

Soupis těchto staveb zahrnuje dřevěné, zděné i litinové kříže, kaple většinou uzavřené, kamenné sochy a ojediněle i boží muka, zvonici. Obnova církevních památek ve volné krajině bývá financována z různých prostředků⁶⁹. Většinou jsou drobné stavby hrazeny z místních církevních sbírek.

Nápisy na objektech jsou většinou tesané do kamene a v různých jazycích poskytují informaci o lidech, kteří jej nechali postavit nebo o datu jejich vzniku. Často jsou doprovázeny modlitbou nebo citátem z Písma svatého. Většinou se jedná o nápisy v jazyce polském, ale jsou zde také nápisy v češtině, němčině i latině.

⁶⁹ Více viz: VALENČÍK, M., 2006

Každá kaplička, kříž či jiná drobná sakrální architektura, byla postavena z nějakého důvodu. Jedná se často o hmotné vyjádření historické události. Značná část objektů vznikla v území po světových válkách. Převládají datace po druhé světové válce, stavěly se kříže těm, kteří padli i objekty s prosbou za šťastný návrat domů.

Kříže z větší části doplňuje i datace jejich vzniku, záleží však, jestli se jedná o kříže kamenné či litinové a naopak dřevěné, u kterých většinou datace zcela chybí. Nejčastěji jsou umístěny u větších církevních objektů. Kaple a kapličky jsou všechny zděné, opatřené dnes převážně železnou mříží. U soch převládá vyobrazení sv. Jana Nepomuckého.

Na rozdíl od jiných antropogenních vlivů, drobná církevní architektura nepřekračuje únosnou mez v harmonické kulturní krajině a vytváří tak duchovní rozměr krajiny.

17. SUMMARY

Special-interest territory bachelor dissertation is town Český Těšín and municipality in his surroundings, located in the border triangleCzech republic, Poland and Slovakia.

The aim is to characterize important features of the landscape in the region part of Těšínska with a focus on small sacral architekture, which represents the structure of the landscape of the area-specific element.

The term small sacral architecture include crosses, monument of saints, bell towers, devotional pillars and chapel, which disserve to celebration viaticum, but also cross paths in the countryside, holy pictures, conciliation Stones, which are absent in the area of interest.

Despite being labeled the concept of small objects, can have these landscape features vary in size, functionality and architectural design. For their preferred location was the place of his genius loci urged to silence and concentration or ridges to warn of the proximity of the sky. Were built as a means of gratitude, an expression of religious sentiment, relics of the public and private events or memories of the deceased.

Most constructions are connected with the Roman Catholic Church, even though the monitored area is a large population of espousing non-Catholic religions. These objects are incompatible with their traditions and the small church constructions are rarely implemented.

The only reminders of Jewish commune that lived here for centuries are few memorial plaques, gravestones and former synagogue called 'schomre schabos" situated in česky těšín..

For this dissertation is the most important tertiary landscape structure, which traces the history of landscape perception by our ancestors, and today's track, which crosses, chapels, wayside become tangible manifestation of the landscape.

On a larger scale was created by this small sacral architecture in the area of interest until the mid-18th century. Top pass in the first half of the 19th century. But there are also elements of the end of the 20th century, which is a development of these facilities after years of forced sedation and continuity is maintained to this day. Although its original spiritual function and are now losing polulation seen only as an aesthetic addition or a designated landmark in the landscape.

Implementation of evidence is a very time consuming given the exclusion of the majority of monitored objects to the State Register of Heritage, is often the difficult access and private ownership of most of these objects, especially crosses. And it is not sufficiently marked in the maps we use or are designated as "big church architecture."

Resulting documentation files 88 objects of small sacral architecture and 18 churches and small churches. Only 19 elements are listed historical monuments, 14 of which have been entered into the state's list, even before the 1988th.

18. SEZNAM POUŽITÉ LITERATURY A ZDROJŮ

• LITERATURA:

- Autorský kol. Ústavu územního rozvoje a odboru územního plánování Ministerstva pro místní rozvoj: *Obec a územní plánování. Postavení a činnost obcí v územním plánování*. Ústav územního rozvoje, Brno 2008, 9 s.
- BARTOŠ, J., SCHULZ, J., TRAPL, M.: *Historický místopis Moravy a Slezska v letech 1848-1960, svazek XV*. Univerzita Palackého v Olomouci, Olomouc 2000, 196 s.
- BOHÁČ, Z.: *Atlas českých církevních dějin 1918-1999*. Karmelitánské nakladatelství, Kostelní Vydří 1999, 175 s.
- BRANNA, W.: *Kapličky, kříže a boží muka na Těšínsku. Katalog k výstavě Muzea Těšínska*. Muzeum Těšínska, Český Těšín 2008, 48 s.
- BROSCH, O.: *Povodí Odry*. Anagram, Ostrava 2005, 323 s.
- CICHÁ, I.: *Olza od pramene po uncie*. Region Silesia, Český Těšín 2001, 152 s.
- CICHÁ, I.: *Okolím Beskydského průsmyku/Okolice beskidzkiej przełęczy*. Region Silesia, Český Těšín 2003, 185 s.
- CUHROVÁ, T.: *Vztah drobných staveb ke krajině a naopak*. In: Klč, P., Novák, J., Novotná, L.: *Stavby a krajina*. Mezinárodní vědecká konference, Fakulta lesnická a environmentální ČZU, Praha 2005, str. 9-15
- CULEK, M a kol.: *Biografické členění České republiky*. Enigma, Praha 1996, 374 s.
- CZUDEK, T.: *Vývoj reliéfu krajiny České republiky v kvartéru*. Moravské zemské muzeum, Brno 2005, 238 s.
- ČERVINKA, P.: *Metodologické problémy výzkumu antropogenních transformací reliéfu*. In: Balej, M., Kunz, K.: *Proměny krajiny a udržitelný rozvoj*. XX. Jubilejní sjezd ČGS, Univerzita J. E. Purkyně v Ústí nad Labem, Ústí nad Labem 2002, str. 114-118
- DEMEK, J.: *Nauka o krajině*. Univerzita Palackého v Olomouci, Olomouc 1989, 253 s.
- DEMEK, J., MACKOVČIN, P.: *Zeměpisný lexikon ČR. Hory a nížiny*. AOPK ČR, Brno 2006, 580 s.
- FORMAN, R., GODRON, M.: *Krajinná ekologie*. Academia, Praha 1993, 583 s.
- GOJDA, M.: *Archeologie krajiny. Vývoj archetypů kulturní krajiny*. Academia, Praha 2000, 238 s.
- HÁJEK, P.: *Zděná Boží muka v jižních Čechách*. Národní památkový ústav, České Budějovice 2009, 243 s.
- HENDRYCH, J.: *Kulturně-historické hodnoty krajiny, jejich význam a ochrana*. In: ČERNÁ, H., ČERNÝ Z.: *Město, venkovský prostor a krajina*. Sborník mezinárodní konference, Agora, Praha 2001, str. 69-78
- CHUMAN, T., ROMPORTL, D.: *Hodnocení krajinné struktury jako podkladu pro vytváření typologie krajiny*. In: *Venkovská krajina*. ZO ČSOP Veronica, Brno 2006, str. 72-76
- KADLEC, J.: *Přehled českých církevních dějin, svazek II*. Zvon, Praha 1991, 281 s.

- KOLÁČEK, J.: *Dějiny Těšínské rezidence Tovaryšstva Ježíšova a gymnázia. Annales Technenses*. Refugium Velehrad-Roma, Olomouc 2006, 69 s.
- KOLEJKA, J., LIPSKÝ, Z.: *Mapy současné krajiny*. In: Geografie Sborník České geografické společnosti, roč. 95, č. 3, Česká geografická společnost, Praha 1999 str. 16-20
- Kol. autorů Českého statistického úřadu: *Historický lexikon obcí České republiky 1869-2005, svazek I*. Český statistický úřad, Praha 2006. 759 s.
- Kol. autorů: *Nástin dějin Těšínska*. Advertis, Ostrava 1992, 263 s.
- Kol. autorů: *Dřevěné kostely a kaple v Beskydech a okolí*. Wart, Český Těšín 2009, 362 s.
- KORBELÁŘOVÁ, I., ŽÁČEK, R.: *Těšínsko-země Koruny české*. Muzeum Těšínska, Český Těšín 2008, 311s.
- KRŮL, M., NOVÁKOVÁ, P., PAVELKOVÁ, I.: *Historie a současnost podnikání v Těšínském Slezsku*. Městské knihy, Žehušice 2006, 279 s.
- KUČA, K.: *Města a městečka v Čechách, na Moravě a ve Slezsku, svazek I*. Libri, Praha 1996, 874 s.
- LŮW, J.: *Krajina jako prostor k životu*. In: Územní rozvoj, roč. 95, č. 3, Ústav územního rozvoje, Brno 1995, str. 16-20
- MAREČEK, J.: *Lidové krajinářství v obrazu naší země*. In: *Tvář naší země-krajina domova, svazek II. Krajina jako kulturní prostor*. Sborník příspěvků ke konferenci konané ve dnech 21. -23. 2. 2001 na Pražském hradě a v Průhonicích, Studio JB, Lomnice nad Popelkou 2001, 82 s.
- MATROSOVÁ, V.: *Albrechtice - Olbrachcice*. Zemský archiv v Opavě-Státní okresní archiv Karviná, Karviná 2006, 139 s.
- MICHALSKA, M.: *Male formy architektury sakralnej Zaolzia*. Olza, Czeski Cieszyn 2001, 68 s.
- MLČÁK, L.: *Státní seznam nemovitých kulturních památek okresu Frýdek-Místek*. Krajské středisko státní památkové péče a ochrany přírody v Ostravě jako metodický a informační materiál pro pracovníky památkové péče a národních výborů, Ostrava 1980, 176 s.
- NOVÁKOVÁ, B. A kol.: *Obce a sídla, svazek I*. Academia, Praha 1991, 603 s.
- ONDRUSZ, J.: *Cudowny chleb*. Ludowa Spółdzielnia Wydawnicza, Warszawa 1984, 450 s.
- PAVLÍKOVÁ, J.: *Státní seznam nemovitých kulturních památek okresu Karviná*. Krajské středisko státní památkové péče a ochrany přírody v Ostravě jako metodický materiál a základní informace pro pracovníky památkové péče a národních výborů, Ostrava 1986, 38 s.
- POLÁŠEK, J.: *Dřevěné kostely a kaple Moravy a Slezska*. Agave, Český Těšín 2001, 381 s.
- ROZEHNALOVÁ, E., TOMÍŠKOVÁ, M.: *Církevní stavby*. Ústav územního rozvoje, Brno 1995, 167 s.
- SAMEK, B.: *Umělecké památky Moravy a Slezska, svazek I*. Academia, Praha 1994, 655 s.

SPRYRA, J.: *Po stopách Těšínských židů - malý průvodce po židovských památkách v Cieszynie a Českém Těšíně*. Urząd Miejski - Biuro Promocji i Informacji, Cieszyn 2004, 28 s.

ŠIMEČKOVÁ, P.: *Od kapličky ke křížku*. Průvodce po posvátných místech na Kovářovsku. Plot, Praha 2009, 279 s.

ŠTĚPÁNEK, V.: *Poznávací znamení krajiny*. In: *Obnova venkovské krajiny*. Příl. čas.: Veronica, roč. 8, č. 4, Regionální sdružení ČSOP, Brno 1994, str. 21-32

ŠTIKA, J.: *Těšínsko, svazek V*. Těšínská lidová kultura a polská národnostní menšina. Muzeum Těšínska, Český Těšín 2003, 196 s.

VALENČÍK, M.: *Ohrožené památky. Kostely, kaple a kapličky v České republice*. Baset, Praha 2006, 293 s.

VAŘEKA, J., FROLEC, V., SCHEYBAL, J. V.: *Lidová architektura. Encyklopedie*. Grada, Praha 2007. 427 s.

VESELSKÁ, J.: *Dřevěné kostely a kaple v Beskydech a Podbeskydí*. Muzeum Beskyd, Frýdek-Místek 1994, 15 s.

VYSOUDIL, M.: *Dlouhodobé kolísání srážek na území Severní Moravy 1881-1980*. Univerzita Palackého v Olomouci, Olomouc 1989, 139 s.

Zákon č. 114/1992 Sb. O ochraně přírody a krajiny

Zákon č. 20/1987 Sb. O státní památkové péči.

• MAPOVÉ PODKLADY:

QUITT, E. : *Klimatické oblasti Československa*. Studia Geographica 16, GÚ ČSAV, Brno 1971, 73 s.

TOMÁŠEK, M.: *Atlas půd České republiky*. Český geologický ústav, Praha 1995, 36 s.

Základní mapa ČR. List 15-442 Karviná. 1:25 000. Český úřad zeměměřičský a katastrální. Opava 2005-2006.

Základní mapa ČR. List 15-443 Havířov. 1:25 000. Český úřad zeměměřičský a katastrální. Opava 2005-2006.

Základní mapa ČR. List 15-444 Český Těšín. 1:25 000. Český úřad zeměměřičský a katastrální. Opava 2005-2006.

Základní mapa ČR. List 25-222 Třinec. 1:25 000. Český úřad zeměměřičský a katastrální. Opava 2004.

• INTERNETOVÉ ZDROJE:

Český statistický úřad. *Databáze demografických údajů za obce ČR*. 2009 [cit. 2009-04-06].

Dostupný na: <http://www.czso.cz/cz/obce_d/index.htm />

Český statistický úřad: *Statistická ročenka Moravskoslezského kraje* [online]. 15. 6. 2009 [cit. 2010-03-10]. Dostupný na: <<http://www.czso.cz/xt/edicniplan.nsf/p/13-8101-07>>

Český statistický úřad. *MOS-městská a obecní statistika-okres Frýdek-Místek* [online]. © 2008. [cit. 2010-03-12].
Dostupný na: <http://www.czso.cz/lexikon/mos_vdb.nsf/okresy/CZ0802/>

Český statistický úřad. *MOS-městská a obecní statistika-okres Karviná* [online]. © 2008. [cit. 2010-03-12].
Dostupný na: <http://www.czso.cz/lexikon/mos_vdb.nsf/okresy/CZ0803/>

Český statistický úřad. *Sčítání lidu, domů a bytů 2001-okres Frýdek-Místek*. © 2005 [cit. 2009-04-06].
Dostupný na: <<http://www.czso.cz/sldb/sldb2001.nsf/okresy/CZ0812/>>

Český statistický úřad. *Sčítání lidu, domů a bytů 2001-okres Karviná*. © 2005 [cit. 2009-04-06].
Dostupný na: <<http://www.czso.cz/sldb/sldb2001.nsf/okresy/CZ0813/>>

HAVLÍKOVÁ, D.: *Kaplička z roku 1848 získá nový kabát*. In: *Těšínské listy*, roč. II., č. 4, Český Těšín 2008, str. 5. Dostupné na:
<<http://www.tesin.cz/files/01136019.pdf?nomn=1>>

Dolní Žukov-městská část Českého Těšíne [online]. 16. 6. 2008 [cit. 2010-04-20].
Dostupný na: <<http://www.dolnizukov.ctesin.cz/dolnizukov.php>>

HBI Česká republika s.r.o.: online databáze firem [online]. Aktualizace neuvedena [cit. 2010-03-10]. Dostupný na: <www.hbi.cz>

Infosystém Český Těšín: informační systém města Český Těšín [online]. Aktualizace neuvedena [cit. 2010-04-04]. Dostupný na: <<http://www.info.tesin.cz>>

Krajinná ekologie-učebnice [online]. 2007 [cit. 2010-04-20].
Dostupný na: <http://www.uake.cz/frvs1269/kapitola1.html#krajina_jako_pojem>

Město Český Těšín-oficiální stránky [online]. Aktualizace neuvedena [cit. 2010-04-02].
Dostupný na: <<http://www.tesin.cz>>

Moravskoslezský kraj. Hlavní průmyslové zóny [online]. 2.čtvrtletí 2010 [cit. 2010-03-10]. Dostupný na: <http://podnikatel.kr-moravskoslezsky.cz/cz/hlavni-prumyslove-zony/art_22220/hlavni-prumyslove-zony.aspx>

Moravskoslezský kraj. Vyhodnocení Koncepce rozvoje dopravní infrastruktury Moravskoslezského kraje [online]. © 2010 [cit. 2010-03-10]. Dostupný na: <http://verejna-sprava.kr-moravskoslezsky.cz/dop_01.html>

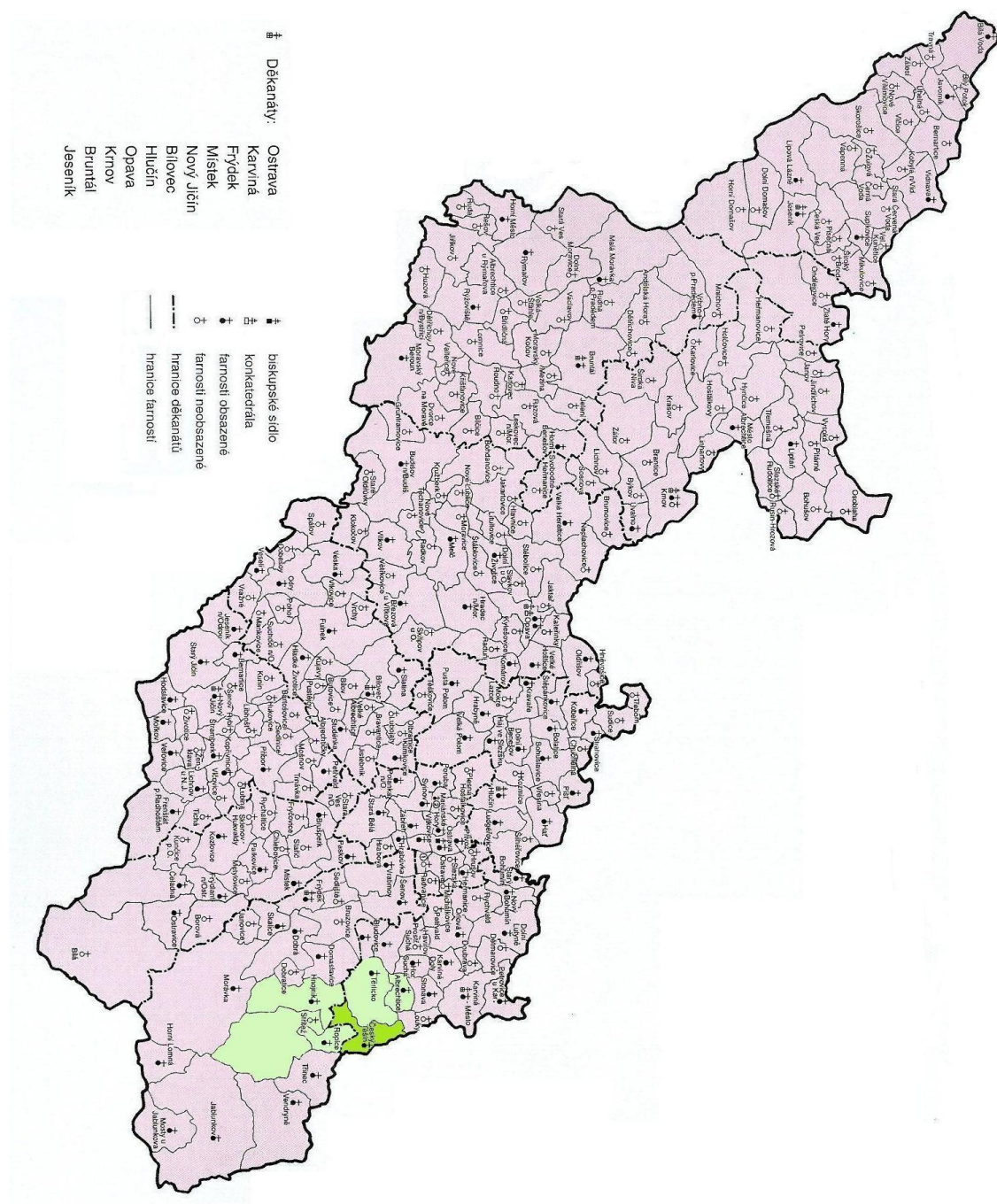
Laboratoř geoinformatiky. Univerzita J.E. Purkyně: Prezence starých mapových děl z území Čech, Moravy a Slezska [online]. 2005 [cit. 2010-04-04].
Dostupný na: <<http://oldmaps.geolab.cz>>

Národní památkový ústav. Nemovité památky [online]. [cit. 2010-04-04]. Dostupný na: <http://monumnet.npu.cz/pamfond/list.php?hledani=1&KrOk=Ok&HiZe=S&sNazSidOb=&Adresa=&Cdom=&Pamatka=&CiRejst=&Uz=B&PrirUbytOd=3.5.1958&PrirUbytDo=30.12.2009&KodKr=81&KodOk=8103>

SEZNAM PŘÍLOH

1. Vymezení území z hlediska farností - vázaná
2. Fotodokumentace – vázaná a volná (CD)
3. Mapa drobné církevní architektury v zájmovém území části Těšínska, 1 : 25 000 - volná

Příloha č. 1: VYMEZENÍ ÚZEMÍ Z HLEDISKA FARTNOSTÍ



Obr. 1: Začlenění farností zájmového území v rámci Ostravsko-opavské diecéze

(Zdroj: : BOHÁČ, Z., 1999)

Příloha č. 2: FOTODOKUMENTACE - seznam fotografií, fotografie pořízeny od září 2009 do dubna 2010

- Obr. 1: Zděná kaple v Albrechticích-Pacalůvce
- Obr. 2: Zděná kaple v ulici Osvobození v Albrechticích
- Obr. 3: Kamenný kříž u čp. 1 v Albrechticích
- Obr. 4: Kamenný kříž v ulici Hřbitovní v Českém Těšíně
- Obr. 5: Kamenný kříž na centrálním hřbitově v Českém Těšíně
- Obr. 6: Kamenný kříž v ulici Jablunkovská v Českém Těšíně, před sídlištěm Svibice
- Obr. 7: Socha sv. Jana Nepomuckého v Masarykových sadech v Českém Těšíně
- Obr. 8: Zděná kaple v ulici Hřbitovní v Českém Těšíně
- Obr. 9: Kamenný kříž na komunálním hřbitově ve Svibici v Českém Těšíně
- Obr. 10: Dřevěný kříž v ulici Žukovská v Českém Těšíně
- Obr. 11: Modlitebna v ulici Odboje 4 s jménem jejího původního majitele
- Obr. 12: Pamětní deska na památku bývalé židovské obce v Českém Těšíně
- Obr. 13: Torzo kamenného kříže v ulici Záplotí v Českém Těšíně-Dolním Žukově
- Obr. 14: Mramorový kříž v ulici Frýdecká v Českém Těšíně-Dolním Žukově
- Obr. 15: Dřevěný kříž v ulici Pod Zvonek v Českém Těšíně-Dolním Žukově
- Obr. 16: Dřevěný kříž v ulici Strmá v Českém Těšíně-Dolním Žukově
- Obr. 17: Kamenný kříž v zahradě čp. 93 v Českém Těšíně-Horním Žukově
- Obr. 18: Evangelická kaple v areálu hřbitova v Českém Těšíně-Horním Žukově
- Obr. 19: Socha sv. Jana Nepomuckého v Českém Těšíně-Horním Žukově
- Obr. 20: Kamenný kříž v ulici Na Běrnotí v Českém Těšíně-Horním Žukově
- Obr. 21: Kamenný kříž v ulici Vělopolská v Českém Těšíně-Horním Žukově
- Obr. 22: Dřevěná kaplička v ulici Lipová v Českém Těšíně-Koňákově
- Obr. 23: Dvě sochy světců na sloupcích brány před katolickým kostelem Boží prozřetelnosti v Českém Těšíně-Koňákově
- Obr. 24: Litinový kříž v ulici Ostravská v Českém Těšíně-Mostech
- Obr. 25: Kamenný kříž na evangelicko-katolickém hřbitově v Českém Těšíně-Mostech
- Obr. 26: Zděná kaple zvaná Švédská v ulici Ostravská v Českém Těšíně-Mostech
- Obr. 27: Dřevěný kříž v ulici Ostravská v Českém Těšíně-Stanislavicích
- Obr. 28: Zděná kaple u silnice R 474 v Hnojníku
- Obr. 29: Kamenný kříž v areálu evangelického hřbitova v Hnojníku
- Obr. 30: Kamenný kříž v areálu katolického hřbitova v Chotěbuzi
- Obr. 31: Dvě sochy světců na bráně před zámek v Chotěbuzi
- Obr. 32: Evangelická kaple v areálu hřbitova v Chotěbuzi
- Obr. 33: Dvě sochy sv. Anny a sv. Jáchyma na bráně katolického kostela Zvěstování Panny Marie v Ropici
- Obr. 34: Dřevěný kříž v ulici Žukovská u čp. 286 v Ropici
- Obr. 35: socha sv. Jana Nepomuckého poblíž katolického kostela v Ropici
- Obr. 36: Socha Panny Marie v areálu zámku v Ropici
- Obr. 37: Evangelická hřbitovní kaple ve Stříteži
- Obr. 38: Kamenný kříž před katolickým kostelem sv. Michaela Archanděla v Stříteži

- Obr. 39: Litinový kříž v areálu evangelického hřbitova v Stříteži
- Obr. 40: Dřevěný kříž v Za Lesy v Těrlicku-Hradišti
- Obr. 41: Kamenný kříž v Záluží v Těrlicku-Hradišti
- Obr. 43: Socha sv. Jana Nepomuckého v zahradě u zámku v Těrlicku-Horním Těrlicku
- Obr. 44: Kamenný kříž u chatové osady v Těrlicku-Horním Těrlicku
- Obr. 45: Litinový kříž u chatové osady v Těčlicku-Dolním Těrlicku
- Obr. 46: Kamenný kříž u čp. 91 v Těrlicku-Horním Těrlicku
- Obr. 47: Dřevěný kříž u silnice v Třanovicích