

STAG_STUDENT

Použitá data

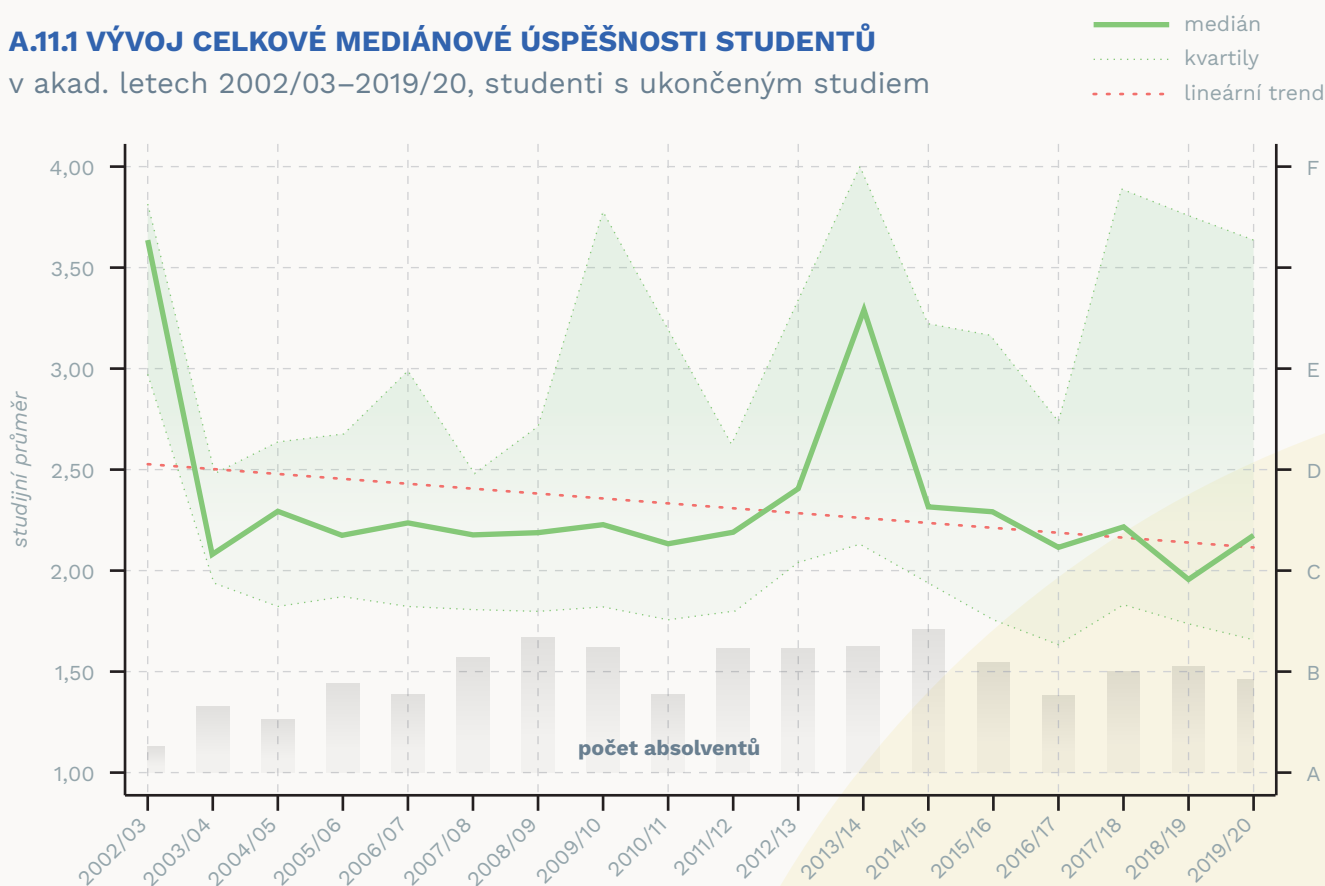
Pro analýzu byla použita data z univerzitní datové sady studentů STAG_STUDENT, obsahující informace o prospěchu studentů. Jako vhodný ukazatel úspěšnosti studenta byl zvolen celkový průměr za celé studium, a to ve stavu na konci akademického roku, ve kterém student studium ukončil (úspěšně či neúspěšně).

Postup zpracování

Prvním krokem bylo odfiltrování záznamů studentů, kteří doposud studium nedokončili a pokračují do dalších ročníků. Dále byly odfiltrovány záznamy studentů Ph.D. a RNDr. studia, a záznamy s nevalidním či zcela chybějícím průměrem. Výchozí sada čítala 984 záznamů. Data byla agregována na akademické roky a znázorněna do grafu.

A.11.1 VÝVOJ CELKOVÉ MEDIÁNOVÉ ÚSPĚŠNOSTI STUDENTŮ

v akad. letech 2002/03–2019/20, studenti s ukončeným studiem



Vyhodnocení: spíše vyvráceno X

Z grafu nelze vyčíst nijak zvláště zřetelný trend vývoje. Lineární trend se sice snížil z celkové hodnoty 2,51 na 2,14, do velké míry je však ovlivněn průměrem v prvním roce měření a nízkými průměry v posledních letech měření. Po celou sledovanou dobu mediánový průměr osciluje okolo hodnoty 2,25, s jedinou výraznější odchylkou v roce 2013/14.

Diskuze

Pomineme-li akademické roky, které pravděpodobně udávají mírný vývoj trendu ve prospěch zlepšení studijního průměru (první naměřený, poslední naměřený), lze téměř po celou dobu měření sledovat podobné hodnoty. Otázkou zůstává, zda zjištěná fakta interpretovat jako konstantně se udržující úroveň studia, či přizpůsobování hodnocení úrovni studentů.