

UNIVERZITA PALACKÉHO V OLOMOUCI

Přírodovědecká fakulta

Katedra geografie

Bc. Michaela JANÁKOVÁ

**VÝVOJ KRAJINY MĚSTA KRNOV OD 30. LET
20. STOL. DO ROKU 2014 V KONTEXTU
PROMĚN POLITICKÉ MOCI**

DIPLOMOVÁ PRÁCE

Vedoucí práce: Mgr. Miloslav Šerý, Ph.D.

Olomouc 2018

Bibliografický záznam

Autor (osobní číslo): Michaela Janáková (R150111)

Studijní obor: Regionální geografie

Název práce: Vývoj krajiny města Krnov od 30. let 20. stol. do roku 2014 v kontextu proměn politické moci

Title of thesis: Development of the landscape in Krnov city from thirties until 2014 in the context of changes in political power

Vedoucí práce: Mgr. Miloslav Šerý, Ph.D.

Rozsah práce: 89 stran, 12 vázaných příloh

Abstrakt: Tato diplomová práce se orientuje na vývoj funkčního využití krajiny katastrálního území města Krnov v období 1938–2014. Základem analýzy je digitalizace mapových podkladů v prostředí ArcGIS, vizuální komparace zvolených časových horizontů a snaha o objasnění původu hybných sil podložená literárními zdroji. Příčiny proměny budou prezentovány v kontextu politické situace.

Klíčová slova: krajina, město Krnov, funkční využití, transformace, politická situace

Abstract: This diploma thesis focuses on the development of a functional use of landscape in the cadastre unit of the city of Krnov in the period from 1938 until 2014. The basis for the analysis is a digitisation of a map base in the ArcGIS environment, visual comparison of selected time horizons and an effort to clarify the driving forces based on literary sources. The reasons of transformation shall be presented in the context of political situation.

Keywords: landscape, the town of Krnov, functional landscape use, transformation, politic situation

Tímto prohlašuji, že jsem zadanou bakalářskou práci zpracovala samostatně pod vedením Mgr. Miloslava Šerého, Ph.D., přičemž jsem uvedla veškeré literární zdroje a mapové podklady využití v práci.

V Olomouci dne:

Podpis:

V první řadě bych ráda poděkovala svému vedoucímu Mgr. Miloslavu Šerému, Ph.D. za velmi cenné rady, ochotu, pevné nervy a čas strávený při vedení mé diplomové práce. Poděkování patří i Mgr. Peteru Mackovčínovi, Ph.D. za ochotu, poskytnutí mapových podkladů a konzultaci v tématu historických map. Dále bych chtěla poděkovat Vojenskému geografickému a hydrometeorologickému úřadu generála Josefa Churavého v Dobrušce za poskytnutí leteckých měřických snímků. Jako poslední, rozhodně však ne nejméně důležité díky patří mé rodině a příteli, kteří mě po celou dobu studia i zpracovávání práce podporovali.

UNIVERZITA PALACKÉHO V OLOMOUCI
Přírodovědecká fakulta
Akademický rok: 2015/2016

ZADÁNÍ DIPLOMOVÉ PRÁCE

(PROJEKTU, UMĚLECKÉHO DÍLA, UMĚLECKÉHO VÝKONU)

Jméno a příjmení: **Bc. Michaela JANÁKOVÁ**
Osobní číslo: **R150111**
Studijní program: **N1301 Geografie**
Studijní obor: **Regionální geografie**
Název tématu: **Vývoj krajiny města Krnov od 30. let 20. stol. do roku 2014
v kontextu proměn politické moci**
Zadávací katedra: **Katedra geografie**

Z á s a d y p r o v y p r a c o v á n í :

Hlavním cílem této diplomové práce je zhodnocení vývoje krajiny města Krnov. Vývoj krajiny bude interpretován především prostřednictvím konceptu politické moci a jejího vlivu na organizaci krajiny. Řešeny budou především změny krajinné struktury za pomoci historicko-geografické analýzy. Vycházet se bude z historické mapy z roku 1938 a z leteckých měřičských snímků, které budou zvizualizovány a následně také kvantitativně vyhodnoceny.

Příloha zadání diplomové práce

Seznam odborné literatury:

- BARTOŠ, J., SCHULZ, J., TRAPL, M. (1994): Historický místopis Moravy a Slezska v letech 1848-1960. vyd. 1. V Olomouci: Vydavatelství Univerzity Palackého v Olomouci, 228 s. ISBN 80-706-7402-4.
- BIČÍK, I., JANČÁK, V. (2005): Transformační procesy v českém zemědělství po roce 1990. Praha: Katedra sociální geografie a regionálního rozvoje Přírodovědecké fakulty Univerzity Karlovy, 103 s. ISBN 80-865-6119-4.
- BLUCHA, V. (1969): Historie města Krnova, Krnov: Městský národní výbor, 60 s.
- BOLTIŽIAR, M., OLAH, B. (2009): Krajina a jej štruktúra. Mapovanie, zmeny a hodnotenie. 1. vyd. Nitra: Fakulta porodných vied Univerzity Konštantína Filozofa v Nitre, 148 s. ISBN 978-80-8094-552-7.
- BRENNER, N, ELDEN, s. (2009): Henri Lefebvre on State, Space, Territory. *International Political Sociology* 3, s. 353-377.
- BURGI, M, HERSPERGER, A. M., SCHNEEBERGER, N. (2004): Driving forces of landscape change - current and new directions. *Landscape Ecology* 19 (8), s. 857-868.
- FORMAN, R. T. T., GODRON, M. (1993): Krajinná ekologie. 1. vyd. Praha: Academia, 583 s. ISBN 80-200-0464-5.
- HAVRLANT, M., BUZEK, L. (1985): Nauka o krajině a péče o životní prostředí: celost. vysokošk. učebnice pro stud. přírodověd. a pedagog. fakult. 1. vyd. Praha: SPN, 126 s.
- KOLEDA, P. (2010): Hodnotenie zmien krajinných struktur interpretáciou leteckých snímkov. Bratislava: Výskumný ústav pôdoznalectva a ochrany pôdy, 23 s.
- KOLEJKA, J. (2011): Krajina Česka a Slovenska v súčasnom výzkumu. 1. vyd. Brno: Masarykova univerzita, 342 s. ISBN 978-802-1054-202.
- KOLEJKA, J. (2013): Nauka o krajině: geografický pohled a východiska. Vyd. 1. Praha: Academia, 439 s. ISBN 978-80-200-2201-1.
- SÝKORA, L. (2001): Klasifikace změn v prostorové struktuře postkomunistických měst. *Acta Facultatis Studiorum Humanitatis et Naturae Universitatis Prešovensis - Folia Geographica XXXV* (4), s. 194-205.
- VENCÁLEK, J. (1998): Okres Bruntál: Historie a geografie mesta. 1. vyd. Bruntál: Okresní úřad Bruntál, 101 s. ISBN 80-238-2542-9.
- ZAPLETAL, L. (1969): Geografie města Krnova. Krnov: Městský národní výbor, 181 s.

Rozsah grafických prací: **Podle potřeb zadání**
Rozsah pracovní zprávy: **20 000 - 24 000 slov**
Forma zpracování diplomové práce: **tištěná/elektronická**
Seznam odborné literatury: **viz příloha**

Vedoucí diplomové práce: **Mgr. Miloslav Šerý, Ph.D.**
Katedra geografie

Datum zadání diplomové práce: **11. dubna 2016**
Termín odevzdání diplomové práce: **10. dubna 2017**

prof. RNDr. Ivo Frébort, CSc., Ph.D.
děkan

L.S.

doc. RNDr. Zdeněk Szczyrba, Ph.D.
vedoucí katedry

V Olomouci dne 11. dubna 2016

Obsah

1	Úvod	10
2	Cíle	11
3	Vymezení oblasti	12
3.1	Fyzicko-geografická charakteristika	12
3.2	Sociálně-geografická charakteristika	13
4	Rešerše literatury	20
5	Teoretická východiska	23
5.1	Krajina	23
5.2	Politická moc a prostor	26
6	Metodika	29
6.1	Využití mapové podklady	29
6.1.1	Historická mapa a dostupnost podkladů jako kritický bod	29
6.1.2	Letecké měřické snímkování	30
6.1.3	Shapefile dostupný z RÚIAN	31
6.2	Tvorba mapových vrstev	31
6.3	Vymezení kategorií prvků mapových podkladů	32
6.4	Zpracování statistických údajů	34
6.5	Základní hodnotící ukazatelé	34
6.5.1	Bazický index	34
6.5.2	Řetězový index	35
7	Změny politické moci v období 1938-2014 a jejich vliv na vývoj města Krnov	36
7.1	Meziválečné a válečné období	36
7.2	Poválečné a socialistické období	38
7.3	Situace po roce 1989	41
8	Historicko-geografický vývoj krajiny města Krnov mezi lety 1938–2014	44
8.1	Funkční využití krajiny města Krnov mezi lety 1938 a 1957	45
8.2	Funkční využití krajiny města Krnov mezi lety 1957 a 1971	50
8.3	Funkční využití krajiny města Krnov mezi lety 1971 a 1995	54
8.4	Funkční využití krajiny města Krnov mezi lety 1995 a 2014	58
9	Diskuze výsledků	64

10	Závěr	68
11	Summary	70
12	Použité zdroje	71
	Použité zkratky	79
	Seznam příloh	80

1 Úvod

Studium krajiny je v současném světě bezesporu zajímavým, ale především velmi důležitým procesem. Tuto skutečnost již v 90. letech podpořila Mezinárodní geografická unie panelem LUCC (land use/cover change) či Mezinárodní společnost krajinné ekologie. Tématu se věnuje také velké množství autorů, například Semotanová (2000), Bičík s Jančákem (2005), Boltžiar s Olahem (2009), Kolečka (2013) a mnoho dalších. Pozorování již proběhlých změn v krajině by mělo být pro člověka poučením, které do budoucna omezí potenciální negativní lidské zásahy do krajiny, neboť právě její podoba je zrcadlem nejen minulé, ale i současné společnosti a na základě svého stavu urychluje či zpomaluje vývoj lidstva.

Původ krajinné transformace tkví v hybných silách krajiny, které mohou být socioekonomické, politické, technologické, přírodní, anebo kulturní. Za většinou proměn stojí právě impuls lidského faktoru, nejčastěji v podobě socioekonomických hybných sil souvisejících s hybnými silami politickými, které je možné téměř vždy dohledat v archiváliích či literárních publikacích.

Právě příčiny transformace krajiny v kontextu politické moci společně s prohloubením historického období jsou přidávanými hodnotami předkládané práce navazující na již dříve publikovanou práci bakalářskou nazvanou *Historickogeografická analýza proměn krajiny města Krnov od 2. poloviny 20. století do současnosti* (Janáková, 2015). Konkrétní zpracovávané roky (1938, 1957, 1971, 1995 a 2014) byly vymezeny dostupností mapových podkladů, které byly především v historicky nejstarším období značně limitující. Objevuje se tak zde kombinace tří kartografických podkladů, a to historické mapy, leteckých měřických snímků a shapefilu z RÚIAN.

Mimo kartografické vyobrazení je v práci také charakterizována zájmová oblast města Krnov, který byl stejně jako v případě bakalářské práce zvolen z důvodu citové vazby a znalostí historických událostí, plynoucích z několikaletého působení autorky ve městě. Práce se dále zabývá definováním pojmů souvisejících s krajinou, politickou mocí a prostorem. Zásadní a nejobsáhlejší částí jsou kapitoly politické moci a historickogeografického vývoje krajiny, které spolu velmi úzce souvisí. Výsledky analýzy mohou být užitečným přehledem vlivu lidské činnosti na krajinu, což může být zajímavé nejen pro městské orgány, ale také pro samotnou veřejnost.

2 Cíle

Primárním cílem této magisterské práce je komplexní zhodnocení proměn funkčního využití krajiny v kontextu politické moci, která mapuje pomocí historické metody katastrální území města Krnov od roku 1938 do roku 2014. Časový úsek byl určen dostupností historických mapových podkladů společně s leteckými měřickými snímky, na základě čehož bylo nakonec pracováno s daty týkající se let 1938, 1957, 1971, 1995 a 2014. Analyzováno je tedy celkově 76 let.

Pro porovnání jednotlivých období bylo zapotřebí nejprve splnit první z dílčích cílů a zdigitalizovat historickou mapu a letecké měřické snímky v prostředí programu ArcGIS. Tomuto procesu předcházelo správné rozlišení, kategorizace a následná interpretace krajinných prvků do skupin funkčního využití. Přepřepování do výsledných mapových výstupů bylo dalším z dílčích, ovšem nepostradatelných cílů pro účely vizuální komparace, která rozebírá krajinu z makrostrukturálního hlediska.

Zásadní proměny v krajinné struktuře bylo potřeba nejen vhodně okomentovat, ale také odůvodnit. Dalším z dílčích cílů je tedy objasnění původu hybných sil, které v této práci vzhledem k jejímu tématu vysvětluje situace na politické scéně v daném období. Jelikož Krnov prošel proměnou z města spíše průmyslově – zemědělského na průmyslové, bylo třeba posílení sekundárního sektoru podložit historickými a kartografickými prameny. Knižní zdroje publikující situaci na Krnovsku posloužily k osvětlení proběhnuvších událostí, které působily na vývoj krajiny ve městě a spolu s obecnější literaturou uvedly do kontextu vliv politického dění na zájmovou oblast. Byly užity také k dalšímu z dílčích cílů, a to k porovnání, zda Krnov koresponduje s celorepublikovými trendy evoluce krajiny. Kromě písemné formy je v práci zastoupena také část grafická, kterou reprezentují zejména mapové výstupy jednotlivých zpracovávaných let. Doplněny jsou též o tabulky, grafy a fotografie.

3 Vymezení oblasti

Charakteristika vymezení zájmové oblasti byla z geografického hlediska rozdělena do dvou kategorií, a to konkrétně fyzické a sociální geografie. Fyzická část představuje geomorfologický, hydrologický, pedologický a klimatický profil města. Naopak sociální se zabývá především demografickými údaji.

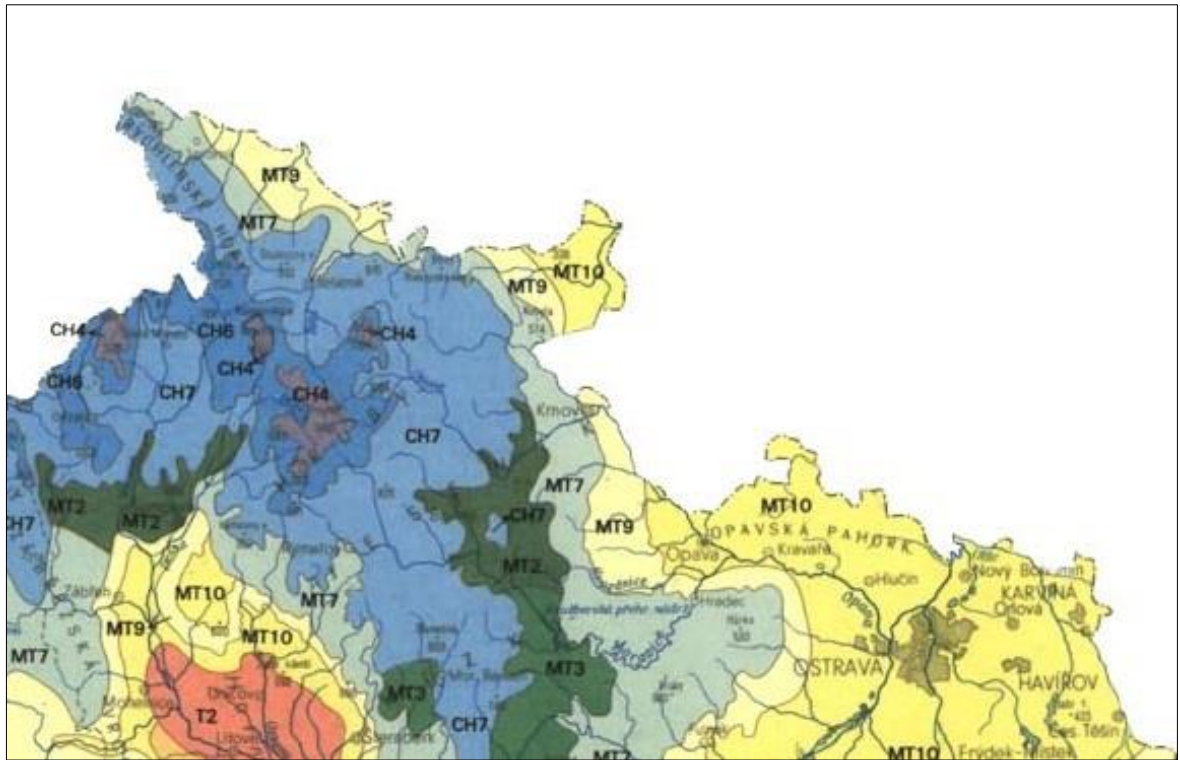
3.1 Fyzicko-geografická charakteristika

Z hlediska fyzické geografie se Krnov rozkládá na rozhraní dvou geomorfologických soustav, konkrétně České vysočiny a Středoevropské nížiny. Česká vysočina se dále dělí do Jesenické podsoustavy, která se na území města skládá z pohoří Nízký Jeseník a Zlatohorská vrchovina. Na jihovýchodě jsou tyto dva celky doplněny Slezskou nížinou spadající do podsoustavy Středopolských nížin (Demek, 1965).

Dle členění reliéfu na základě nadmořské výšky by Krnov spadal do kategorie nízkých vysočin (300–800 m n. m.), jelikož se nachází v průměrné nadmořské výšce 316 m n. m., přičemž Bednářský vrch, jakožto nejvyšší bod Krnova, leží ve výšce 588 m n. m. Geomorfologii města dotváří hydrologický charakter, který je dán vodními toky Opavou a Opavicí, které leží v povodí řeky Odry a jejichž soutok nalezneme ve východní části města (POD, 2016).

Pedologický charakter je udáván již zmiňovanou polohou města na soutoku řek Opavy a Opavice. Vyskytují se zde totiž především nivní půdy, které jsou typickým ukazatelem blízkosti vodních toků. Nivní půdy vznikají na základě výrazného působení vody, například v důsledku záplav, a jsou velice úrodné. Ve vyšších polohách, kde se voda nedostane, pak nalezneme kabizemě, což jsou podzolové či hnědě lesní půdy. Co se týče půdních druhů, jsou v Krnově převážně hlinité půdy, na západě města se vyskytují také půdy jílovito-hlinité (Zapletal, 1969).

Na obrázku č. 1 lze vidět, že dle Qiutta se Krnov řadí do mírně teplé oblasti MT9 projevující se dlouhým, teplým, suchým až mírně suchým létem, přechodným obdobím s mírným až mírně teplým jarem, mírně teplým podzimem a krátkou, mírnou a suchou zimou s krátkým trváním sněhové pokrývky (1971).



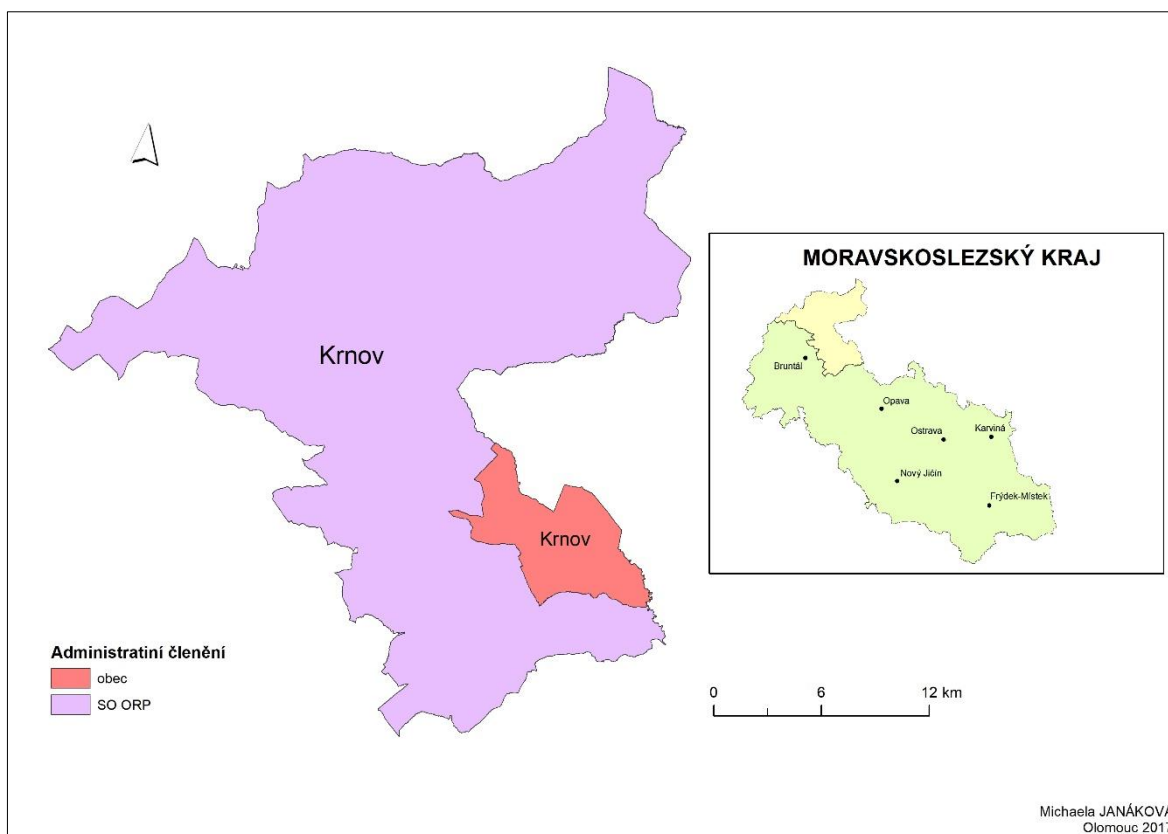
Obr. 1: Výřez klimatických regionů dle Qiutta v okolí města Krnov (1971)

Zdroj: QUITT, E., OLAH, B. (1971): *Klimatické oblasti Československa: (mapovanie, zmeny a hodnotenie)*

3.2 Sociálně-geografická charakteristika

Krnov, jakožto původní pohraniční německá obec, leží na periférii severní slezské části republiky. Německou historii obce dokládá zejména původní název Jägerndorf, a také německy mluvící populace, jež tvořila výraznou většinu místních obyvatel především v první polovině 20. století (Bartoš, 1994).

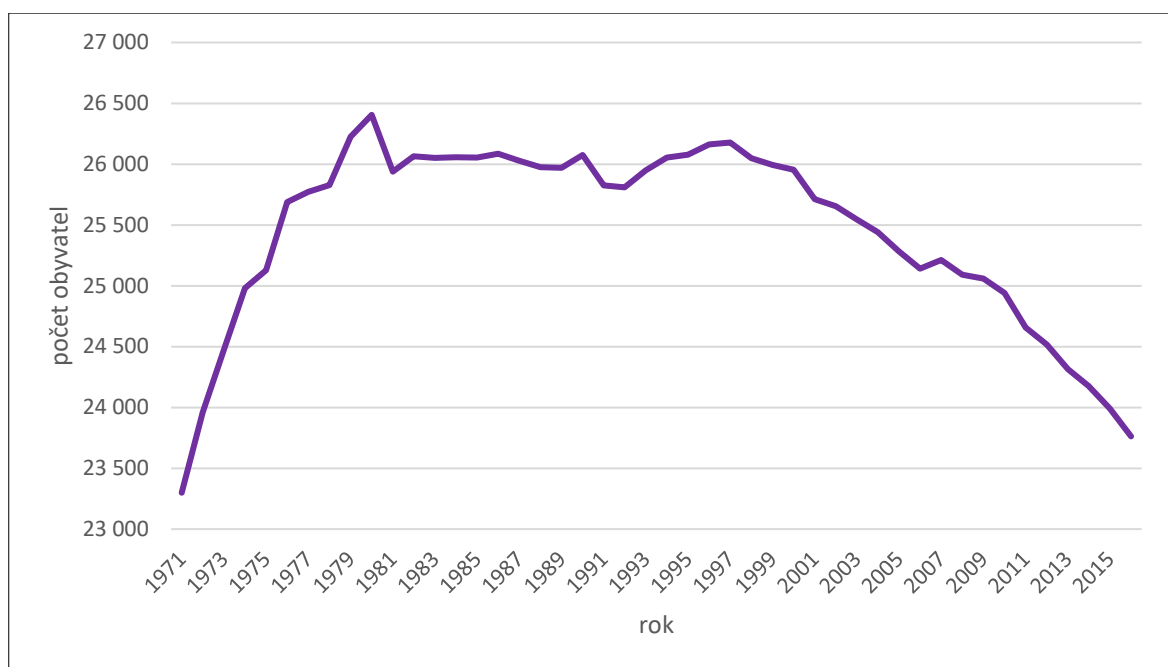
Administrativně Krnov leží ve správním obvodu obce s rozšířenou působností Krnov v Moravskoslezském kraji (obr. 2) a skládá se ze tří městských katastrů, jimiž jsou Krnov-Horní Předměstí, Opavské Předměstí a Krásné Loučky rozkládající se na ploše 44,2 km² (MMR, 2016).



Obr. 2: Administrativní vymezení města Krnov v rámci SO ORP Krnov a SO ORP Krnov v Moravskoslezském kraji
Zdroj: ARCDATA PRAHA, ArcČR 500, © 2017. Vlastní zpracování v programu ArcMap 10.3

Demografické ukazatele města v současné době dokazují špatnou ekonomickou situaci v regionu, neboť dochází k neustálému poklesu obyvatel, kdy především mladí odcházejí za prací do ekonomicky lépe prosperujících oblastí. K 1. lednu 2017 žilo ve městě 23 762 obyvatel, což je o 756 méně než v údajích využitých v bakalářské práci čerpající z dat pro rok 2013 (ČSÚ, 2017). Tento fakt je také jednou z příčin, které vedly k zařazení Krnovska do regionů se soustředěnou podporou státu v letech 2014–2020 patřící do kategorie hospodářsky problémových a komplexně nekonkurenceschopných regionů (MMR, 2013).

Vývoj obyvatelstva mezi lety 1971–2016 lze pozorovat na obrázku č. 3, kde vidíme, že v období socialismu počet obyvatel rostl nebo stagnoval, zatímco po pádu komunismu začalo docházet k postupnému úbytku, jenž je spjat s celorepublikovým trendem nižší porodnosti. Ruku v ruce s poklesem počtu obyvatel jde také přirozený přírůstek, jenž je vypočítán jako rozdíl živě narozených a zemřelých osob v daném roce. Od roku 1996 se přirozený přírůstek nazývá spíše přirozeným úbytkem, jelikož dosahuje záporných hodnot. Vůbec nejnižší ukazatel byl zaznamenán v roce 2015, a to -90 obyvatel (ČSÚ, 2017).



Obr. 3: Vývoj počtu obyvatel ve městě Krnov mezi lety 1971–2016 (k 31.12.)

Zdroj: ČSÚ: Databáze demografických údajů za obce České republiky. Vlastní zpracování v programu Microsoft Excel 2016

Přestože počet obyvatelstva ve městě neustále klesá, hustota zalidnění je zde oproti České republice nadprůměrná, a to více než trojnásobně, což můžeme sledovat v tabulce č. 1, kdy průměrná hustota zalidnění ve městě Krnov dosahuje hodnoty 542,0 obyvatel/km². Na první místo této tabulky se řadí především základní sídelní jednotky s panelovými domy (konkrétně ZSJ Sídliště I, Pionýrů, Sídliště II, Svatováclavská a Jesenická), ve kterých je hustota zalidnění více než 7 000 obyvatel na km². Naopak nejméně osídlenými oblastmi jsou základní sídelní jednotky ležící v zalesněné či zemědělsky využívané krajině. Jedná se o Horky s 1,5 obyvateli na km² či Kabátův kopec, kde se hodnota rovná nulové hustotě. 0 obyvatel na km² lze také pozorovat v ZSJ Ve vrbině, jež je pouze zahrádkářskou kolonií, tudíž se zde obyvatelé pohybují pouze sporadicky, nikoli dlouhodobě (ČSÚ, 2013).

Tab. 1: Hustota zalidnění v základních sídelních jednotkách ve městě Krnov (SLDB 2011)

Základní sídelní jednotka	Hustota zalidnění [obyv/km ²]	Základní sídelní jednotka	Hustota zalidnění [obyv/km ²]
Chomýž	1 171,2	U nemocnice	780,1
Krásné Loučky	591,7	U parku	311,0
Bažantnice	45,9	Červený Dvůr	16,7
Březinova	2 918,0	Československé armády	30,2
Hliniště	27,4	Guntramovice	10,9
Hlubčické Předměstí	3 171,2	Hrad	230,4
Horky	1,5	Chařová	757,9
Horní Předměstí	2 825,9	Petrův Důl	1 792,6
Jesenická	7 283,7	Pionýrů	10 620,9
Ježník	1 016,2	Pod vyhlídkou	720,9
Kabátův kopec	0,0	Průmyslový obvod	12,8
Kostelec	161,1	Sídlíště I	18 283,5
Krnov-střed	943,3	Sídlíště II	8 905,9
Na ostrově	7,9	Svatováclavská	8 818,9
Nádraží	309,1	V osadě	1 114,1
Pod kopcem	1 858,7	Ve vrbině	0,0
Tolstého	3 611,1	Žižkova	322,7
U nádraží	3 407,9	Krnov (celek)	542,0

Zdroj: ČSÚ: Sčítání lidu, domů a bytů 2011. Vlastní zpracování v programu Microsoft Excel 2016

Nejen počet obyvatel a hustota zalidnění jsou základními demografickými údaji. Situaci ve městě lze zhodnotit také dle ukazatelů struktury obyvatel. Jednou ze základních demografických struktur je zastoupení pohlaví na celkovém počtu obyvatel. V Krnově mírně převažuje ženská populace s 52,3 % nad mužskými zástupci (47,7 %).

Dalším ukazatelem populace je věková struktura (tab. 2), jejíž procentuální zastoupení je prakticky totožné jako celorepublikový trend, kdy obyvatelé v postproduktivním věku (65 let a více) převažují nad složkou předproduktivní (0–14 let), což je důsledkem stárnutí obyvatel. Dominantní skupinou je pak populace ve věku produktivním, která tvoří necelých 70 % (ČSÚ, 2013).

Tab. 2: Věková struktura ve městě Krnov (SLDB 2011)

	věková struktura [%]		
	předproduktivní věk (0-14)	produktivní věk (15-64)	postproduktivní věk (65+)
Krnov (2011)	14,6	69,0	16,2
Česká republika (2011)	14,3	69,6	15,8

Zdroj: ČSÚ: Sčítání lidu, domů a bytů 2011. Vlastní zpracování v programu Microsoft Excel 2016

Charakteristiku vzdělání města Krnov v porovnání s Moravskoslezským krajem a Českou republikou lze sledovat v tabulce č. 3. Zde se opět projevuje nižší sociální postavení města Krnov v rámci celé republiky. Zatímco Moravskoslezský kraj dosahuje srovnatelných hodnot, Krnov vyprodukuje vysokoškolsky vzdělaných osob o 3,2 % méně, než je průměrná hodnota, naopak osob bez vzdělání je dvakrát více (ČSÚ, 2013).

Tab. 3: Obyvatelstvo dle dosaženého vzdělání ve městě Krnov (SLDB 2011)

	obyvatelstvo 15 a více let celkem	dosažené vzdělání [%]			
		bez vzdělání a ZV vč. nedokončeného	střední bez maturity	střední s maturitou	vysokoškolské
Krnov (2011)	20 424	20,4	35,0	31,9	9,3
Moravskoslezský kraj (2011)	1 032 341	22,2	35,1	25,9	11,2
Česká republika (2011)	8 947 632	18,1	33,0	31,2	12,5

Zdroj: ČSÚ: Sčítání lidu, domů a bytů 2011. Vlastní zpracování v programu Microsoft Excel 2016

Zajímavým demografickým ukazatelem v Krnově je také národnost (tab.4). Poměrně jasně převažuje národnost česká, což je logické vzhledem ke státu, ve kterém obyvatelstvo žije. Nalezneme zde také národnosti vycházející z historického členění jako moravskou, slezskou či například obyvatele sousedních států příslušnosti slovenské, německé a polské. Naopak dle SLDB 2011 je zde minimum romských spoluobčanů, což rozhodně neodpovídá reálné situaci. Dále zde úplně chybí reprezentanti řecké menšiny, a to i přesto, že je zde poměrně vysoké zastoupení této národnosti již od konce řecké občanské války. Důsledkem vysokého počtu Řeků je členství města v Asociaci řeckých obcí v České republice ale také mnoho řeckých kulturních aktivit pořádaných na území města právě zmiňovanou menšinou (ŘOKM, 2001).

Tab. 4: Obyvatelstvo dle národnosti ve městě Krnov (SLDB 2011)

národnost	počet obyvatel	procentuální zastoupení	národnost	počet obyvatel	procentuální zastoupení
česká	15 102	62,90	romská	23	0,10
moravská	1 122	4,67	ruská	6	0,02
slezská	248	1,03	ukrajinská	5	0,02
slovenská	375	1,56	vietnamská	15	0,06
maďarská	9	0,04	neuvedeno	6 044	25,17
německá	37	0,15	nezjištěno	969	4,04
polská	53	0,22	celkem	7 439	100,00

Zdroj: ČSÚ: Sčítání lidu, domů a bytů 2011. Vlastní zpracování v programu Microsoft Excel 2016

Posledním demografickým ukazatelem zde zmiňovaným je struktura zaměstnanosti ve městě Krnov a v České republice v jednotlivých hospodářských odvětvích (tabulka č. 5). Z celkového počtu 9 437 pracujících osob ve městě nebylo zařazeno do žádné z kategorií 1 085 osob, což tvoří 11,5 %, které byly zahrnuty do kategorie nezjištěno. V případě České republiky se jedná o přibližně stejnou hodnotu (11,2 %). Město Krnov dosahuje podobných relativních hodnot jako celá Česká republika a lze tedy říci, že kopíruje její trend. V obou případech sektor služeb značně převyšuje průmysl, který se řadí na druhé místo a na třetí pozici nalezneme zemědělství, které zabírá v sektorech národního hospodářství pouhý zlomek celkového podílu (V Krnově 1,1 % a v České republice 2,7 %) (ČSÚ, 2013).

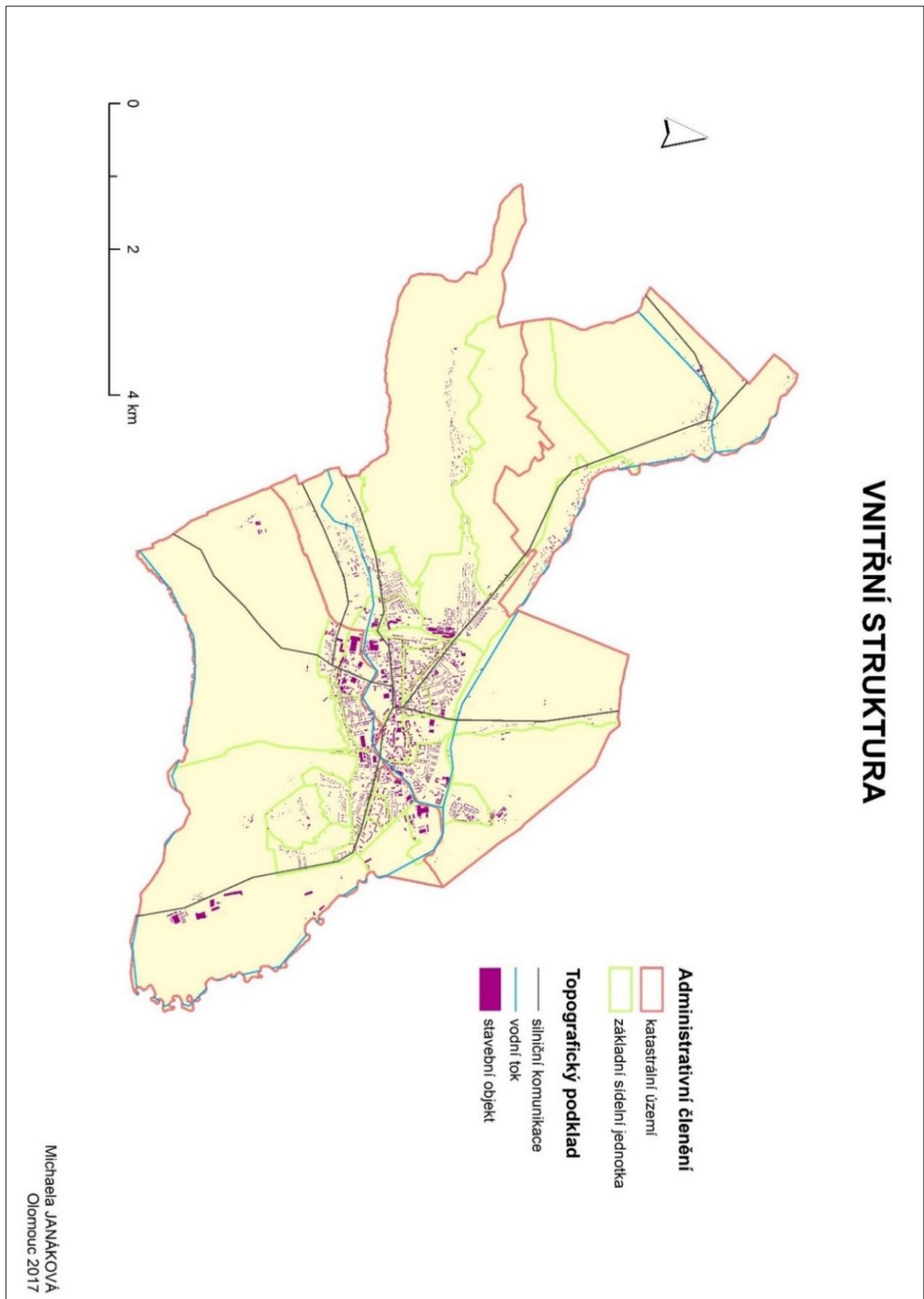
Tab. 5: Zaměstnanost dle sektorů národního hospodářství ve městě Krnov a v České republice (SLDB 2011)

	Zaměstnanost v sektorech národního hospodářství [%]			
	1. sektor	2. sektor	3. sektor	nezjištěno
Krnov (2011)	1,1	33,9	50,7	11,5
Česká republika (2011)	2,7	32,2	50,6	11,2

Zdroj: ČSÚ: Sčítání lidu, domů a bytů 2011. Vlastní zpracování v programu Microsoft Excel 2016

Sociálně-geografickou charakteristiku lze zakončit pozicí města z dopravního hlediska. Krnov je v rámci republiky periferní oblastí. Prochází zde železniční trať vedoucí z krajského města Ostravy přes Krnov do Olomouce a také ve směru na Jeseník (SŽDC, 2016). Z pohledu silniční dopravy by se Krnov dal nazvat dopravní křižovatkou, jelikož tudy prochází komunikace vedoucí do čtyř různých směrů, jak lze vidět na obrázku č. 4. Komunikace v severní části města propojují Krnov s polským Prudnikem a Glubčycemi.

Východní a západní silnice první třídy pak směřují do sousedních obcí s rozšířenou působností Opava (I/57) a Bruntál (I/45) (ŘSD, 2017).



Obr. 4: Vnitřní struktura města Krnov

Zdroj: ČUZK (2014); RÚIAN, © 2014. Vlastní zpracování v programu ArcMap 10.3

4 Rešerše literatury

O literární prameny se opírala obzvláště teoretická část práce, zaměřená na objasnění pojmů týkajících se krajiny, politické moci a prostoru. V kapitole řešící vliv politické moci na krajinu města Krnov byly knižní zdroje také velmi zásadní. Nicméně při následné komparaci funkčního vývoje jednotlivých kategorií ve městě byly vzhledem k historicky nepřilíš dlouhému období dostačující vlastní znalosti, které byly doplněny o literaturu zabývající se zájmovým územím.

Základní pojmy vymezující řešené téma, jako „krajina“, „krajinná struktura“, „land cover“ či „land use“, jsou definovány publikací Boltžiara a Olaha z roku 2009 *Krajina a jej štruktúra (Mapovanie, zmeny a hodnotenie)*. Dílo je komplexním přehledem názorů mnoha autorů zabývajících se krajinou, díky čemuž podává kompaktní pohled na tuto tematiku. Kromě terminologie je pozornost zaměřena obzvláště na studium krajinné struktury a jejich změn na základě vhodně zvolené metodiky.

Dynamiku krajiny spolu s jednotlivými krajinnými strukturami ve své knize *Krajina jako geosystém* (1997) rozebírají Miklós a Izakovičová. Napomáhají tak k pochopení rozdílů mezi prvotní, druhotnou a terciérní krajinou a zároveň upozorňují na změny v krajině, které mohou být do budoucna nezvratné.

Velice zásadní je také jedno ze současných děl Kolejky (2013), *Nauka o krajině*, ve kterém čtenář pracuje s komplexním pohledem na studium krajiny, stejně jako u Boltžiara s Olahem. Přestože není Kolejka v práci nijak často citován, byl pro pochopení a vymezení krajiny nepostradatelný, což platí také pro následné zpracování metodiky. Sloužil totiž jako zdroj pro jeden ze zásadních úkonů, kterým bylo zvolení vhodné metody výzkumu vývoje krajiny.

Proměna krajiny má vždy konkrétní příčiny, jež jsou označovány jako hybné síly, anglicky známé pod pojmem „driving forces“. Jimi jako takovými, typologizací a přístupem k jejich výzkumu se zabývá trojice autorů článku *Driving forces of landscape change* publikovaného roku 2004 v časopise *Landscape Ecology*. Bürgi, Hersperger a Schneeberger představují koncepční a metodické pokyny pro studium hybných sil a navrhují nové pojetí analýzy krajinných proměn. Zvláště důležité jsou v případě této práce hybné síly politické, které ale ve většině případů ovlivňují také socioekonomické hybné síly, se kterými jsou provázány.

Protože práce je založena z velké části na mapových podkladech, bylo zapotřebí se seznámit s literárními prameny na toto téma. Článek *Reambulované topografické sekce a německé mapy v měřítku 1 : 25 000 na území ČR*, jehož autorem je Mackovčín, vydalo v roce 2012 periodikum *Acta Pruhoniana* a řeší otázku německých vojenských map československého území. Právě s tímto typem mapového podkladu je pracováno v roce 1938. O zpracovávání leteckých měřických snímků, které byly využity v letech 1957, 1971 a 1995, pojednává Koleda. *Hodnotenie zmien krajinných štruktúr interpretáciou leteckých snímok* (2010) bylo základem pro správnou interpretaci jednotlivých prvků krajiny.

Digitalizace kartografických podkladů do konečné podoby plnohodnotných mapových výstupů konkrétních časových horizontů probíhala v prostředí ArcGIS (verze 10.3 a 10.1). Jelikož zde bylo využito mnoho funkcí, sloužily jako opora a kontrola jednotlivých procesů skriptu *Úvod do ArcGIS 10*, která napsal Geletič a kol. (2013). Tento studijní materiál katedry geografie na Přírodovědecké fakultě Univerzity Palackého v Olomouci je průvodcem softwarovým prostředím, v němž podrobně popisuje základní principy práce právě s programem ArcGIS.

Téma prostoru v kontextu politické moci je druhou stěžejní náplní kapitoly teoretických východisek. Politiku prostoru představuje v roce 2007 Elden v periodiku *Radical Philosophy Review*. Článek *There is a Politics of Space because Space is Political: Henri Lefebvre and the Production of Space*, který lze do češtiny přeložit jako *Existuje politika prostoru, protože prostor je politický: Henri Lefebvre a produkce prostoru*, analyzuje tvorbu prostoru ovlivněnou politickými událostmi. Řeší také způsob nahlížení lidské populace na vzniklou situaci, její vnímání a případné vypořádání se s tímto problémem.

Na předchozí literaturu navazuje o dva roky později další článek, nazvaný *Henri Lefebvre on State, Space, Territory* (2009) zveřejněný v časopise *International Political Sociology*, jenž podrobněji utváří představu vzájemných vazeb mezi státem, prostorem a teritoriem. Autoři Brenner spolu s již zmiňovaným Eldenem nabízejí pohled francouzského marxistického filosofa a sociologa Lefebvra na problematiku území pod vlivem politické moci. V diplomové práci jsou názory Lefebvra využívány při vymezování zásadního pojmu, jakým je „území“ a blíže objasňují také úskalí teritoriálních pastí vzniklých ve vztahu politiky a prostoru.

V obecné rovině byly využity především dva výše zmíněné články. Konkrétnější informace týkající se dvou historicky nejmladších zájmových období nabízí kniha Bičíka

a Jančáka *Transformační procesy v českém zemědělství po roce 1990*, kterou vydala Univerzita Karlova v Praze. Publikace přibližuje stav a následný vývoj českého zemědělství po pádu komunismu a s ním související proměny v kategorii orných půd. Sleduje také trendy transformace a rozřazuje jednotlivé oblasti České republiky do skupin na základě podobných znaků průběhu.

Na okresní úrovni se mimo jiné věnuje oblasti Krnova spolu s dalšími pohraničními okresy Káňa v díle *Historické proměny pohraničí: Vývoj pohraničních okresů Jeseník, Rýmařov, Bruntál a Krnov po roce 1945*. Přestože Káňa podrobně popisuje poválečné období v Krnově, je třeba si v mnohých případech odfiltrovat komunistickou ideologii, která se do jeho práce promítá. Navzdory tomuto faktu je kniha vydaná roku 1976 velmi cenným zdrojem informujícím o zásadních událostech v regionu po konci druhé světové války. Káňa přibližuje problematiku situaci Krnova po vysídlení německy hovořícího obyvatelstva a objasňuje následné dosídlování. Velice přehledně také interpretuje výsledky místních voleb vedoucích k nastolení komunistického režimu, který se viditelně promítnul nejen do zemědělské, ale i průmyslové výroby ve městě.

Pravděpodobně nejdůležitějším autorem, mnohokrát uváděným v práci, je Blucha, který historické tématice města Krnova věnoval několik svých děl, z nichž jsou zde využívány tři. Prvním je *Historie města Krnova* (1969), která vzhledem k datu vydání byla užitečná pouze při analýze začátku zájmového období. *Město mezi dvěma řekami: čtení o pozoruhodné historii města zvaného Kyrnow, Jegerdorf, Carnovia, Jägerndorf, Karniów* je k dispozici naopak od roku 2007 a slouží zde jako historický teoretický základ, byť méně citovaný. Stěžejnější literární oporu představovala jeho kniha *Klíč k domovu: Čtení o Krnovsku pro mládež i dospělé*, která byla původně vydaná roku 1995. V ní bylo zapotřebí korekce a opravená verze tak vyšla o osmnáct let později (2013), přičemž právě s ní je pracováno i zde. Vladimír Blucha rozdělil tuto historickou publikaci do několika odvětví, v nichž se věnuje *pověstem, vyprávění významných osob, mozaice krnovské historie a historickému kalendáři města*. Zejména poslední dvě kapitoly jsou velmi užitečné, neboť popisují a objasňují mnohé historické události v Krnově.

5 Teoretická východiska

„*Současná krajina a její struktura je výsledkem postupných změn původní přírodní krajiny pod vlivem člověka*“ (Feranec, Ořahel, 2001 cit. In: Boltižiar, Olah, 2009: 5) a s tím související politické moci. Pro zhodnocení proměn funkčního využití krajiny je třeba důkladných znalostí a pochopení zmiňovaných pojmů, základních procesů a vhodného přístupu ke studiu. Ořahel s Feranecem (1995) tvrdí, že aby byla komparace leteckých měřických snímků a historické mapy objektivní, musí být kladen důraz na přírodní a společensko-ekonomické procesy, spolu s jejich dynamikou, příčinami a stabilitou aktuálního stavu zájmového prostoru a zejména na možné trendy budoucího vývoje (Boltižiar, Olah, 2009). Podle Žigraie (2010) by měla být každá transformace vnímána v souvislosti uplynulých společensko-ekonomických událostí z minulosti. Brenner s Eldenem (2009) v díle Henri Lefebvre on State, Space, Territory prezentují, že území je vždy produkováno a reprodukováno politickými boji, a přesto v současném moderním světě podmiňuje státní úkony související s úsilím o jeho napadení.

5.1 Krajina

Nejpodstatnějším krokem je vymezení nejčastěji používaných a nejdůležitějších pojmů, kdy nejzásadnějším z nich je **krajina**, neboť právně s ní souvisejících termínů je v této práci velmi mnoho. Ačkoliv se tento pojem zdá jasně vymezený, rozhodně tomu tak není. Pro potřeby práce bylo proto vybráno a propojeno několik pojetí, která dle autorčina názoru dohromady vyobrazují nejvhodnější představu obrazu krajiny pro tuto diplomovou práci. Boltižiar a Olah (2009) prezentují krajinu jako část prostoru zemského povrchu zahrnující komplex systémů (vzájemná interakce horniny, vody, vzduchu, rostlin, živočichů a člověka), který vytváří zřetelnou jednotku na základě své fyziognomie. Kizos a kol. (2010) zase vyobrazují krajinu nejen jako výsledek, ale také prostředek antropogenního působení a interakce s přírodním prostředím, jejíž hlavním atributem je dle Kolejky (2013) rozmanitost a především proměnlivost. Ta je ovlivněna několika faktory, nejvíce však lidskou existencí a činnostmi, díky čemuž je nazývána krajinou kulturní, neboť dle Scheina (2010) vznikla postupnou přeměnou krajiny člověkem.

Uspořádání, složení či vnitřní vazbu systému krajiny lze vymezit pojmem **krajinné struktury**, která je chápána jako komplex nově vzniklých umělých prvků či dynamických systémů, jež byly částečně nebo úplně pozměněny přírodním a lidským faktorem (Boltižiar, Olah, 2009). Dle Kyjovského (1989) rozlišujeme pojmy krajinná mikrostruktura a makrostruktura. **Makrostrukturou** je myšleno hrubé plošné zastoupení základních forem využití půdy (lesy, orná půda, trvalé travní porosty, vodní plochy a sídla) bez řešení vzájemného působení a vnitřního prostorového členění území, zatímco **mikrostruktura** je chápána jako vnitřní prostorová organizovanost krajiny sledující změny kompozice a konfigurace (Lipský, 2000). Práce je řešena z pohledu krajinné makrostruktury, neboť se zabývá pouze časovým vývojem krajiny, nikoli její rozmanitostí či rozmístěním, jako je tomu v případě mikrostruktury.

Struktura krajiny, tak jak ji prezentují Miklós a Izakovičová (1997), je definována interakcí mezi abiotickými, biotickými a socioekonomickými prvky procházející vývojem v čase a interpretující tzv. **dynamiku krajiny**. Následné změny v krajině mohou být zvrtné či nezvrtné. V prvním zmiňovaném případě popisujeme transformaci vývoje reliéfu na základě vnějších faktorů či katastrofických pochodů souvisejících s denní, sezónní a několikaletou rytmikou. V případě druhém hraje zásadní roli autoevoluce, případně změněný vnější faktor či účinek lidské společnosti (Demek, 1983).

Krajinná struktura se dělí do tří kategorií, a to prvotní, druhotné a terciérní (Boltižiar, Olah, 2009). **Prvotní (přírodní) krajinná struktura** je chápána jako komplex krajinných složek a jejich vztahů, tvořených původním a trvalým základem pro ostatní skupiny (Miklós, Izakovičová, 1997). Z fyzického hlediska formuje přírodní krajinnou strukturu *pevná* (geologický podklad a půdotvorný substrát), *tekutá* (vodstvo) a *plynná* (ovzduší) složka (Boltižiar, Olah, 2009).

Druhotná (sekundární) krajinná struktura je z pohledu této práce mnohem zásadnější než prvotní. Je totiž definována jako viditelný povrch krajiny, který tvoří bezprostřední hmotné prvky prostředí v životě člověka (Miklós, Izakovičová, 1997), jejichž proměnou v čase a následnou komparací se práce zabývá. V metodice krajinného plánování lze prvky dělit na základě způsobu *využití krajiny člověkem* tzv. land use či charakteristiky *krajinné pokrývky* tzv. land cover (Boltižiar, Olah, 2009).

Třetí částí krajiny je **terciérní krajinná struktura**, která je sociální a ekonomickou nadstavbou prezentující různá odvětví lidské činnosti v hmotných i nehmotných sférách (Boltižiar, Olah, 2009). Podstatou jsou zde nároky společnosti na krajinu, které lze zařadit do třech kategorií. První z nich jsou *realizované návrhy*, jejichž dopad můžeme pozorovat v současné krajinné struktuře, dále pak *plánované požadavky* formou platných dokumentů a jako třetí *prognózy a perspektivy* rozvoje odvětví (Boltižiar, Olah, 2009).

Pojem **land cover**, česky **krajinná pokrývka**, zmiňovaný v souvislosti již se sekundární krajinnou pokrývkou, lze chápat jako stav současné krajiny, který je reprezentován nejen přírodními, ale i člověkem pozměněnými a vytvořenými objekty (Feranec, Ořahel, 2001). Fáze antropogenních proměn je zapříčiněna dopady lidského působení na živé i neživé složky prostředí a zrcadlí se právě v krajinné pokrývce (Boltižiar, Olah, 2009). Souvislost transformací krajinného pokryvu spolu s prostorovými vztahy lze vysvětlit grafickým vyobrazením krajiny (Kolejka, 2011).

Neméně důležitým pojmem je také **land use**, česky překládaný jako **využití krajiny**, který vyobrazuje lidskou aktivitu v prostoru a čase a současně soustřeďuje historický, ekonomický, sociální a kulturní potenciál. Představuje tak průnik přírodních zákonitostí území, technických možností a poznatků člověka (Boltižiar, Olah, 2009). Land use je častokrát odrazem aktuální společenské, ekonomické či politické situace v dané oblasti, která je promítnuta právě do funkčního využití krajiny.

Analytická část práce byla založena na vhodně zvolené metodice studia dynamiky krajiny. Geografie a všeobecně přírodní vědy využívají metod obecných, které se dále dělí na dialektické, zjišťující jevy na základě odlišností, a všeobecné historické (Kolejka, 2013). Cíle této práce nejpřesněji vymezuje právě **všeobecná historická metoda**, jelikož vysvětluje vznik a vývoj zkoumaných jevů a spadá do odvětví **historické geografie**. Tato disciplína je kombinací více oborů a má za cíl zjistit úlohu geografického prostředí v historii lidstva a vliv působení rozvoje lidského společenstva na geografické prostředí (Semotanová, 2002).

Již zmíněné krajinné proměny jsou zakořeněny v tzv. **hybných silách** krajiny, které podrobněji zkoumají autoři Bürgi, Hersperger a Schneeberger. Ti ve svém článku *Driving forces of landscape change* popisují pět typů těchto sil, a to konkrétně socioekonomické, politické, technologické, přírodní a kulturní (Bürgi, Hersperger, Schneeberger, 2004). Hybné síly působí na krajinu různě intenzivně a také ovlivňují odlišně velká území. Mají tedy charakter *lokální, regionální a celostátní* (Bičík, Kupková, 2005). Celostátního vlivu

nabývají povětšinou **socioekonomické a politické síly**, které jsou spolu propojeny a do krajiny zasahují skrze státní zákony či nařízení. **Technologické hybné síly** ovlivňují obraz krajiny a jsou do ní promítány formou komunikačních sítí, tedy dálnic, silnic a železnic. Naopak přirozený krajinný ráz vytváří **síly přírodní**, které jsou dány především polohou zájmového území ať už z klimatologického či například pedologického hlediska. Na lokální úrovni mohou krajinu také utvářet jak změny dlouhodobějšího charakteru, tak nečekané krátkodobé přírodní katastrofy. Jelikož je krajina dynamická (Havrlant, 1985), stojí za prakticky každou proměnou její struktury vliv sociálních sil, jehož poměrně jasným impulsem je podle Formana s Godronem (1993) lidský faktor.

5.2 Politická moc a prostor

Jak již bylo naznačeno v předchozí části, politická situace působí velmi značně na vývoj krajiny, a proto je třeba vyjasnit pojmy s ní související. Jedním z nejzásadnějších pojmů je **politická moc**, která ale není nijak striktně definována a dle autorky práce ji v tomto případě lze chápat jako moc určité skupiny politických aktérů, kteří ovlivňují a řídí společnost skrze zákony, nařízení nebo jen využívají svých vlivných názorů.

V analyzovaných časových horizontech hraje politická moc odlišně důležitou roli. V roce 1938 se Československá, případně Česko-Slovenská, republika nacházela na pomezí historických **období první a druhé republiky**, kdy byla země hospodářsky velmi silná a svůj průmysl směřovala právě do pohraničí do rukou německých občanů. Jelikož v zemi žilo přes 20 % Němců, byla v únoru 1920 privilegovanost československého národa zakotvena do ústavy (PSP, 1920). Spojení Čechů a Slováků hrálo obzvláště důležitou roli v otázce zahraniční politiky. Důvodem bylo vyšší procento obyvatel německé národnosti než samotných Slováků. Nároky na autonomii byly úspěšně potlačovány až do roku 1938, kdy byla část pohraničí pod tlakem Adolfa Hitlera vydána do rukou Německa.

Podepsáním Mnichovské dohody roku 1938 až do pádu **Třetí říše** roku 1945 patřilo pohraničí Německu. Po konci 2. světové války bylo německy hovořící obyvatelstvo z těchto oblastí postupně vysídlováno a nahrazováno původními obyvateli (Blucha, 2013). Poválečné dosídlování trvalo několik let a bylo zaměřeno zejména na příchozí rolníky. Pozemková reforma pro drobné a střední zemědělce napomohla Komunistické straně Československa ve volbách roku 1946 (Káňa, 1976).

Dva roky poté byl v Československu nastolen **komunistický režim** (z latinského *communis* = „společný“), který požadoval společné vlastnictví a minimalizované třídní rozdíly. Byl tedy ukázkovým příkladem vlivu politické moci na celý stát, včetně využívání území. V poválečném období docházelo v pohraničí k ozdravování poničených staveb a průmyslových závodů. Do popředí bylo na čas na úkor průmyslu vyzdviženo zemědělství, které na konci šedesátých let dokončovalo svou tzv. pětiletku a většinu půdy dle plánu obhospodařovala Jednotná zemědělská družstva, tzv. JZD (Káňa, 1976). Oproti tomu třetí sledovaný časový horizont, od roku 1971, byl typický prosazováním průmyslu a útlumem zemědělství, které souviselo také s úbytkem orných ploch v krajině.

Po pádu komunistického režimu v roce 1989 došlo k ekonomické transformaci a restrukturalizaci průmyslu a zemědělství. Cíleně byl posilován sektor služeb, na úkor zemědělství a průmyslu. (Sýkora, 2001). Situace se ovšem postupně zlepšila s přelomem milénia, kdy na český trh začali přicházet zahraniční investoři.

Stejně jako krajina, ani pojem **území** není jednoznačně definovatelný. V některých diskuzích představuje území analyticky slepou plochu, ovšem dle Brennera a Eldena (2009) je chápáno jako vymezený **prostor**, což velice dobře vystihuje zkoumanou oblast této práce, jež je územím konkrétní obce a má tedy v mapách jasně vytyčené „hranice.“ V konkrétnějším slova smyslu lze území interpretovat jako „*historickou formu politicko-prostorové organizace, klíčovou modalitu moderního státního umění a strategický rozměr moderní politiky*“ (Brenner, Elder, 2009: 356). Dle Lefebvra je abstraktní prostor vyprodukován státní prostorovou strategií a s ní související administrací, represí, nadvládou a centralizovanou mocí a můžeme na něj nahlížet třemi způsoby: jak je *vnímán, koncipován a prožíván*. Prvním z nich je reálný prostor, který je vytvořený a zažitý. Druhý je naopak vnímán na základě znalostí, map, prostor architektů či jako imaginární prostor. Třetí prezentuje prostor osobnější, prožitý a pozměněný časem, vložený do symboliky a tím pádem lehce představitelný (Elden, 2007). Příkladem kombinací všech tří způsobů náhledů je areál parku, který vnímáme v reálném prostoru, dokážeme jej přesně vymezit a také spojit s osobními prožitky, jelikož pro většinu lidí ztělesňuje relaxaci, odpočinek či zábavu.

Je patrné, že lze pozorovat propojení politiky a prostoru, což Stuart Elden dokazuje ve svém díle *There is a Politics of Space because Space is Political: Henri Lefebvre and the production of space*, neboli Existuje politika prostoru, protože **prostor je politický**: Henri Lefebvre a produkce prostoru. Zde připomíná, že krajina jako součást prostoru je entita produkovaná politickou mocí a státní plánování tak přímo působí na životní prostředí.

V urbanismu tuto myšlenku kvitoval i Lefebvre, neboť tvrdil, že plány bytové výstavby a urbanizace mohou být nástrojem segregace a diskriminace, což v některých případech vede k vyhnání obyvatel z městských oblastí. Právě co se týče produkce prostoru, lze nalézt v tomto díle velice zajímavou myšlenku promítnutí třídního boje do dnešní společnosti, která poukazuje na fakt, že v historii se lidstvo potýkalo s nedostatkem chleba, ale nikdy ne s nedostatkem prostoru, zatímco dnes je tomu přesně naopak (Elden 2007).

Prostor a čas jsou vnímány odlišně, bezesporu ovšem neoddělitelně. I proto si společnost časem našla způsob jej přetvářet a přejít od výroby v prostoru po výrobu prostoru samotného. Přesto však nelze považovat vztah území – politika státu za bezproblémový. Jak v roce 1994 uvedl John Agnew, existují zde teritoriální pasti, definované jako komplex intelektuálně omezujících pojmů, které souvisí s rolí území v politickém a ekonomickém životě (Brenner, Elden, 2009). První z teritoriálních pastí je potřeba suverenity státu nad hospodářskými procesy, druhou pak oddělení politického a hospodářského života státu do domácích a mezinárodních sfér podpořené definovatelností společnosti a ekonomiky státními hranicemi. Všechny územní pasti by však měly být uniknutelné (Brenner, Elden, 2009).

Propojení politiky a prostoru by mohlo být v jistém slova smyslu vyjádřeno pojmem **geopolitika**. Přestože dnes je geopolitika chápána spíše v globálním měřítku ve vztahu k mezinárodní politice, je možné ji využít i v této práci, jelikož ve zkoumaném meziválečném období bylo město Krnov součástí pohraničí a ovlivněno bylo tedy především německou politikou. Podle Hnízda (1995) geopolitika interpretuje vztah politických jevů a procesů na straně jedné a geografického prostoru na straně druhé. Politická moc se promítá do městské krajiny formou ustanovení či nařízení. Ovlivňuje ekonomiku města a s ní úzce spjatý způsob využití území, který je hlavním tématem práce.

6 Metodika

Stěžejním bodem byla volba metodiky uchopení tématu, přičemž přírodní vědy rozlišují přístup dvojího druhu, konkrétně dialektický a historický (Kolejka, 2013). V důsledku návaznosti na bakalářskou práci byla využita stejná metoda, a to historická, která ilustruje vznik a vývoj sledovaných jevů v krajině a objasňuje původ proměn v čase. S tím souvisí také krajinná makrostruktura, která se zabývá relativním zastoupením krajinných prvků ve zkoumané prostorové jednotce a je sledována na základě statistických dat.

Aby mohla být provedena komparace vývoje krajiny, bylo třeba sesbírat kartografický materiál, od jehož dostupnosti se odvíjelo následné vymezení konkrétních časových bodů. Prvním krokem tedy bylo zjištění informací o potencionálně dostupných podkladech, vyhodnocení jejich vhodnosti a následné opatření.

6.1 Využití mapové podklady

Výhodou byla již zmíněná návaznost práce, neboť velká část mapových podkladů byla obstarána dříve. Data pro nejmladší časový horizont (2014) byla stažena z webové aplikace Registru územní identifikace, adres a nemovitostí (RÚIAN). Podkladem pro mapová díla z let 1995, 1971 a 1957 byly černobílé letecké snímky (dále jen LMS) získané z Vojenského geografického a hydrometeorologického úřadu v Dobrušce v roce 2014. Pro kompletní vyobrazení 20. století bylo potřeba opatřit mapové podklady meziválečného, případně předválečného období.

6.1.1 Historická mapa a dostupnost podkladů jako kritický bod

První volbou bylo oslovení Mgr. Petera Mackovčina Ph.D. z domovské Katedry geografie na Přírodovědecké fakultě Univerzity Palackého v Olomouci, jenž se zabývá historickými mapami a ve svém digitálním archivu našel historickou mapu města Krnova zachycující rok 1938, a poskytl ji pro potřeby diplomové práce. Tato mapa vznikla pravděpodobně v Berlíně v Reichsamt für Landesaufnahme nebo na kartografickém pracovišti německé armády a podkladem k jejímu vytvoření byla československá vojenská mapa 1:75 000 zvětšena do měřítka 1:25 000. Vrstevnice mapového díla byly zpracovány pouze pro území Československé republiky, a to interpretací sklonových šraf map III. rakouského vojenského mapování (pro území českých zemí z let 1876–1880). Mimo území

Československé republiky se vrstevnice nenacházely. Zvláštní vydání (Sonderausgabe) bylo vytištěno v prvním vydání (1. ausgabe) roku 1938 a původní český popis sídel byl doplněn o německé ekvivalenty a o Gauss-Krugerovou kilometrovou síť. Plocha mapových listů zůstala shodná s topografickými sekcemi původního III. rakouského vojenského mapování (Mackovčín, 2012). Mezi nevýhody tohoto zdroje patří především ne příliš velká podrobnost prvků v mapě. Město je sice zachyceno komplexně a není třeba jej skládat z více mapových děl, což je výhodou, na druhou stranu je zde příliš široký záběr okolí, což způsobuje absenci detailů v zájmové oblasti. Velkým přínosem této historické mapy z roku 1938 je na svou dobu velmi podrobně vypracovaná česko-německá legenda, která obsahuje mnoho druhů dopravních komunikací, krajinných pokryvů a budovy nejrůznějších účelů.

Meziválečné období tedy pokryla mapa roku 1938 a dalším cílem bylo získat mapu předválečnou, o kterou byl požádán Vojenský geografický a hydrometeorologický úřad (VGHMÚř) v Dobrušce. Ten ale, jak bylo posléze zjištěno, nabízel ze zájmového období pouze dotisky reambulovaných map III. vojenského mapování z roku 1938, případně 1952. Jelikož padesátá léta tvořila jedno ze zájmových období již v bakalářské práci a mapový podklad z roku 1938 byl již k dispozici, nebylo v tomto časovém horizontu dat VGHMÚř využito. Třetí eventualitou bylo využití podkladů III. vojenského mapování dostupného v Praze, kde ovšem chyběly jediné mapové podklady, a to právě pro město Krnov.

Právě špatná, respektive nulová, dostupnost mapových podkladů předválečného období ve městě Krnov je kritickým bodem souvislé historicko-geografické analýzy města od počátku 20. století do současnosti. Nejstaršími kartografickými daty 20. století je tedy historická mapa zobrazující území Krnova v roce 1938 a poté nastává absence dat až do 80. let 19. století. V důsledku tohoto problému nebylo možné splnit původní cíl směřující k historicko-geografické analýze využití krajiny města Krnov v předválečném, meziválečném a poválečném období, tedy prohloubit práci až do počátku 20. století. Nejen chybějící mapové podklady byly nedostatkem při tvorbě map, chybělo také velké množství historických pramenů v archivech.

6.1.2 Letecké měřické snímkování

Letecké snímky v této práci byly získány v roce 2014 na základě písemné žádosti u Vojenského geografického a hydrometeorologického úřadu v Dobrušce. LMS pochází z let 1957, 1971 a 1995 a jsou vymezeny dostupností dat. Nebyla tedy možnost konkrétní

zájmová období zvolit například dle významných historických milníků. Jedním z hlavních důvodů zvolení LMS jako podkladů pro diplomovou práci je především vysoká přesnost obrazu krajiny, na kterém nedochází ke generalizaci a je tedy velmi podrobný (Lipský, 2000). Identifikace probíhá na základě interpretačních znaků, jimiž jsou tón šedi, velikost a tvar (Koleda, 2010). Obraz je navíc zachycen v jednom konkrétním časovém horizontu, což zaručuje objektivnost získaných dat. Detaily zachycené v daném okamžiku nemusí být pro samotnou mapu nijak důležité, nicméně během podrobného mapování jejich význam roste (Boltižiar, Olah, 2009). Naopak nevýhodou LMS je nepřilíš komplexní záběr jednotlivého území, protože při snímkování velkých ploch je třeba zájmovou oblast pokrýt více snímky, což v důsledku vede k mírnému zkreslení při následném georeferencování dat. Je ovšem pravdou, že větší množství snímků rovná se podrobnější a kvalitnější data. V současnosti letecké měřické snímkování pracuje se snímky v reálném či infračerveném zbarvení, nicméně stále využívané jsou i starší záběry panchromatických snímků šedých odstínů, které jsou zpracovávány i zde (Boltižiar, Olah, 2009).

6.1.3 Shapefile dostupný z RÚIAN

Nejmodernějším mapovým podkladem této práce je shapefile území města Krnov pro rok 2014 dostupný z Registru územní identifikace, adres a nemovitostí spadající pod správu Českého úřadu zeměměřičského a katastrálního. RÚIAN je pravidelně aktualizovanou webovou aplikací dostupnou přes Veřejný dálkový přístup editovanou skrze Informační systém územní identifikace nebo Informační systém katastru nemovitostí. Editory jsou v této databázi obce, stavební úřady, ČSÚ a ČÚZK. RÚIAN eviduje sady referenčních údajů závazných pro veřejnou správu, jinými slovy vede popisné a lokalizační údaje o územních prvcích, územně evidenčních jednotkách, účelových územních prvcích, jejich vazbách a adresách (ČÚZK, 2014). Na základě těchto informací jsou jednotlivé prvky krajiny předem v shapefile rozřazeny a stačilo pouze provést jejich generalizaci a na základě společných znaků je rozřadit do stanovených kategorií.

6.2 Tvorba mapových vrstev

Historická mapa, letecké měřické snímky a shapefile z aplikace Registru územních identifikací, adres a nemovitostí vytvořily podklad pro vývojovou linii z let 1938, 1957, 1971, 1995 a 2014. Ke zpracování kartografických podkladů bylo zvoleno prostředí softwaru ArcGIS (verze 10.3 a 10.1). Prvotním opatřením byla vizualizace historické mapy

do jednotného souřadnicového systému S-JTSK/Krovak East North za pomoci georeferencování. Podstata tohoto procesu spočívá ve zvolení alespoň čtyř vhodných bodů, pomocí kterých dochází k co nejpřesnější rektifikaci. Nejlepšími volbou jsou body pevně ukotvené a dlouhodobě neměnné, tedy snadno identifikovatelné, jako například soutoky řek, křižovatky či historické budovy. Přesnost rektifikace záleží také na prostorově rovnoměrném rozložení vlícovacích bodů. Správná volba je velice důležitá, neboť nepřesným georeferencováním může dojít k znehodnocení nejen kartografického díla, ale i celé následné práce z něj vycházející. Přesnost procesu lze zjistit z Total RMS Error (Geletič a kol., 2013).

V této práci byly pro tvorbu mapy za rok 1938 jako korektní body vybrány čtyři silniční komunikace křižující železniční trať. Nevycházelo se zde z budov, protože mnoho historických staveb bylo po druhé světové válce zbouráno, a nebylo by tedy možné se těmito prvky řídit. Total RMS Error zde dosahovala hodnoty 4,4. Vlícovací body pro mapová díla let 1957, 1971 a 1995 tvořily křižovatky neměnných silničních komunikací či soutok řek Opavy a Opavice. Vzhledem ke georeferencování a seskládávání více LMS byla pravděpodobnost chybovosti a nepřesnosti větší, což se také projevilo a Total RMS Error zde dosahovala hodnoty 7.

Po úspěšném procesu georeferencování došlo k vymezení jednotlivých kategorií funkčního využití, do kterých byla krajinná struktura rozdělena a vyobrazena jednotlivě pro zvolené časové horizonty. Jelikož se zde pracuje se třemi druhy mapových podkladů různých časových období (shapefile z RÚIAN, LMS a historická mapa), musely být kategorie u nejstarší z map lehce upraveny.

6.3 Vymezení kategorií prvků mapových podkladů

Neboť vstupní mapové podklady, především z Registru územní identifikace, adres a nemovitostí a letecké měřické snímky z VGHMÚř, vyobrazují nesčetné množství krajinných prvků, bylo zapotřebí všechny tyto elementy rozřadit a zahrnout do kategorií, které budou jasně definovány a poslouží k větší přehlednosti a zkvalitnění mapového výstupu.

V současné době je nejčastější formou interpretace krajiny metodika CORINE Land Cover, rozdělující ji do 5 hlavních kategorií: člověkem uměle vytvořené plochy, zemědělské areály, lesní a polopřírodní areály, mokřady a vodní plochy (EEA, 1995). V případě této práce se však metody CORINE Land Cover nevyužilo. Vymezení jednotlivých kategorií

bylo stanoveno zejména na základě kombinace znalostí získaných v předmětu kartografie, metodiky rozřazení RÚIAN a legendy využití historické mapy. Kategorie byly zvoleny na bázi průniku legend shapefilu RÚIAN a historické mapy a disponujícími znalostmi zgeneralizovány do výsledné formy.

Vytyčeno bylo celkově 10 kategorií, přičemž pouze 9 z nich je interpretováno ve všech mapových dílech. Na mapovém výstupu z roku 1938 nelze najít kategorii *zahrady a sady*, jelikož v historické mapě tato kategorie nebyla na rozdíl od leteckých měřických snímků z pozdějšího období rozpoznatelná.

1. **Lesní porost** – souvislý lesní a křovinný porost;
2. **Orná půda** – areál sloužící k zemědělským účelům;
3. **Ostatní plocha** – dobývací prostor, hřbitov, urnový háj, zbořeniště, skládka, společný dvůr, zeleň, manipulační plocha, neplodná půda, sportovní a rekreační plocha, ostatní dopravní komunikace nesplňující kritéria vymezené pro kategorii silniční komunikace, jiná plocha (klasifikace dle RÚIAN); v roce 1938 také zahrady a sady;
4. **Průmyslový areál** – zástavba sloužící průmyslovému účelu, jejíž součástí je otevřené prostranství a vnitřní komunikace;
5. **Silniční komunikace** – zpevněná komunikace. Především silnice 1. a významné 2. třídy na základě rozřazení dle RÚIAN;
6. **TTP (louky a pastviny)** – louka, podmáčená louka, mokřad, pastvina;
7. **Vodní plocha** – vodní tok, rybník;
8. **Zahrady a sady** – zahrada u obytné zástavby, zelinářská zahrada, zelinářská zahrada s ovocným sadem, sad, zahrada rekreačního účelu;
9. **Zastavěná plocha** – zděná zástavba neprůmyslového charakteru; hospodářská zástavba;
10. **Železnice** – železniční trať sloužící k osobní či nákladní dopravě.

Jak už bylo zmíněno výše, kategorie *zahrady a sady* je interpretována pouze v mapových dílech mezi lety 1957–2014. Při tvorbě kategorií pro mapu z roku 1938 došlo ke generalizaci dat a *zahrady a sady* byly zařazeny do *ostatních ploch*.

6.4 Zpracování statistických údajů

Následná komparace spočívala ve sledování vývoje funkčního využití krajiny mezi lety 1938–2014 pro zvolená historická rozmezí tvořená léty 1938, 1957, 1971, 1995 a 2014. Porovnávaly se zde nejen transformace patrné pouhým okem z mapových výstupů, ale také statistická data vyobrazená formou tabulek a grafů.

K dosažení statistických údajů bylo zapotřebí opět využít prostředí ArcGIS (10.3 a 10.1) a jeho funkci *Calculate Geometry*, která slouží k vypočítání ploch jednotlivých kategorií krajinné struktury. Aby byla data přehledně vyobrazena do atributové tabulky, je zapotřebí využití příkazu *Summarize*, který sloužil k sečtení celkových ploch zvolených kategorií. Atributová tabulka byla poté převedena do souboru typu *database*, vyexportována a následně zpracovávána v tabulkovém procesoru. V této práci byl konkrétně zvolen program Microsoft Excel (verze 2016 a 2010), ve kterém se vyhotovovaly nejen prezentované tabulky, ale také grafy. Tyto dvě formy zobrazení statických dat byly zvoleny především z důvodu nejpřehlednější formy publikace.

6.5 Základní hodnotící ukazatelé

Procentuální zastoupení jednotlivých krajinných prvků a jejich vývoj v čase lze nejlépe znázornit grafickou formou za pomoci tzv. bazického či řetězového indexu. Pro komplexní zobrazení vývoje krajiny v čase byl zvolen index bazický, pro porovnání jednotlivých časových období řetězový index.

6.5.1 Bazický index

Tento relativní statistický ukazatel řad je založen na principu pozorování vývoje jednotlivých kategorií daných časových horizontů vycházejících z počátečního stavu (Brázdil, 1995).

Matematicky lze **bazický index** formulovat následujícím způsobem:

$$b_i = \left(\frac{x_i}{x_z} \right) * 100$$

b_i ... bazický index

x_i ... i -tá hodnota jevu

x_z ... pevný základ

Bazický index může být vyjádřen za pomoci absolutních či relativních hodnot. Jelikož již v bakalářské práci bylo pracováno s hodnotami absolutními, je i zde aplikován stejný trend, neboť kombinací absolutních a relativních hodnot by byl výpočet bazického indexu znehodnocen. Následný komentář však interpretoval také hodnoty relativní, poněvadž jejich přepočtení z absolutních čísel byl patrný.

6.5.2 Řetězový index

Výpočet řetězového indexu je postaven nikoli na stejném základu jako bazický index, ale počítá jednotlivé po sobě jdoucí časové horizonty a zaznamenává jejich proměnu v čase (Vymětal, Žďárek, 2009).

Vzorec výpočtu **řetězového indexu** je následující:

$$r_i = \left(\frac{x_t}{x_{t-1}} \right) * 100$$

r_i ... řetězový index

x_t ... hodnota v daném časovém okamžiku t

x_{t-1} ... hodnota v předchozím časovém okamžiku $t-1$

Řetězový, stejně jako bazický index může být vyjádřen za pomoci absolutních či relativních hodnot a jeho vyobrazení je taktéž nejpráhlednější formou tabulek a grafů.

7 Změny politické moci v období 1938-2014 a jejich vliv na vývoj města Krnov

Politické dění ve státě vždy působí nejen na obyvatele, ale také na území, ve kterém žijí, a to ať kladně či záporně. Zájmové období této práce, tedy 1938–2014, je bohaté jak z historického, tak z politického hlediska, a protože každou přeměnu krajiny lze vysvětlit společenskou, ekonomickou či politickou situací, je zajímavé sledovat jejich vzájemné propojení (Boltižiar, Olah, 2009). V práci je pro souvislejší kontext nastíněno také meziválečné období. Zvolená oblast je situovaná v blízkosti hranic, což v minulosti i současnosti podstatně ovlivnilo a ovlivňuje její vývoj. Ne vždy však v kladném směru. Zatímco v minulosti byla tato část republiky žádaná ze strany Německa a byla průmyslovým centrem, v současné době je spíše okrajovou periferií, ve které je ekonomická situace jedna z nejhorších v České republice.

7.1 Meziválečné a válečné období

Krnov leží v pohraniční oblasti a jeho rozvoj byl narušen oběma válkami, byť každou z nich různě intenzivně. První světová válka nebyla pro Krnovsko nijak katastrofální. Přestože došlo k úbytku obyvatel, zejména z důvodu nástupu mužů do vojenské služby, nejednalo se o nijak markantní pokles (Blucha, 2007). Snížení mužské populace se projevilo například v zemědělství, které bylo oslabeno aprovizacemi pro armádu a na práci byly nájímány zejména ženy, děti a mládež. Nevyhnutelný tak byl pokles koní a dobytka, jenž alespoň částečně vyvažoval rostoucí počet koz, které byly na chov nenáročné (Blucha, 2013).

Ekonomika města byla stavěna z velké části na textilním průmyslu, jehož proslulost dala Krnovu přezdívku „slezský Manchester“ (Klímek, 2000). Naštěstí toto průmyslové odvětví nebylo válkou nijak výrazně poškozeno, o čemž svědčil i stav soukenických továren, kterých pět let po válce, tedy v roce 1923, sídlilo ve městě až 27. Plán obnovy hospodářství spočíval v přeorientování se na nové státy, vzniklé rozpadem Rakouska-Uherska. Krnov přestál těžkou zkoušku v podobě první světové války, nicméně ničivým důsledkům hospodářské krize v 30. letech 20. století již odolat nedokázal a uzavřena byla téměř polovina textilních továren (Ryšková, 2008). Za počátek hospodářské krize je považován krach na newyorské burze v pátek 24. října 1929, který během následujících tří let způsobil

pokles světové průmyslové výroby o 64 %. Dominantní postavení Spojených států ve světové ekonomice po první světové válce bylo příčinou katastrofálního dopadu hospodářské krize na celou Evropu (Žídek, 2007).

Po překonání krize se však Krnov zařadil zpět na pozici předních průmyslových měst republiky a tento faktor se projevil zejména na růstu počtu obyvatel, pro které se prosperující město jevílo jako vhodné bydliště, jelikož spojovalo výhody městského bydlení s klidným prostředím a málo frekventovanými ulicemi. Nebylo tedy divu, že v roce 1936 vzrostl počet obyvatel na 25 000. Pro mládež bylo roku 1937 otevřeno české reálné gymnázium, které ovšem vydrželo pouhý rok (Blucha, 2013).

S nástupem Adolfa Hitlera k moci se situace změnila, když v rámci Mnichovské dohody roku 1938 požadoval odtržení Sudet od Československé republiky. Na konferenci v Mnichově se sešli zástupci čtyř mocností z Německa (Adolf Hitler), Velké Británie (Neville Chamberlain), Francie (Édouard Daladier) a Itálie (Benito Mussolini), aby v noci z 29. na 30. září podepsali dokument o postoupení československého pohraničí obývaného Němci právě do rukou Německa (Junek, 2011). Protože mnichovská konference probíhala bez zástupců Československa, kteří na ni nebyli přizváni, bývá toto jednání často označováno jako „o nás, bez nás.“ Své požadavky z Mnichova podpořil Hitler vysláním wehrmachtu mimo jiné i na Krnovsko, čímž docílil jeho připojení k Německu a vůbec poprvé tak město chybělo na mapě českého státu. Během roku 1939 došlo k vystěhování většiny Čechů a jejich místa zaujali váleční zajatci a násilně přivlečení pracovníci z východní Evropy (Balla, 2008). Podniky musely být předány do rukou říšských vedoucích komisařů a následně docházelo k rozprodávání německému obyvatelstvu, jako tomu bylo například u firmy Siegfrieda Gesslerera (Petr, 2005). Také Židé byli nuceni opustit město a zanikla tak židovská obec v Krnově, která fungovala již od roku 1876 (Blucha, 2013).

Chování Hitlera se nezamlouvalo mnoha lidem, a proto vznikl zahraniční odboj, který měl již od roku 1943 za cíl odsun německy hovořícího obyvatelstva. Tuto myšlenku podpořili i státníci velmocí protihitlerovské koalice. Košický vládní program navrhoval zbavit se německého obyvatelstva s československým státním občanstvím a zkonfiskovat jejich majetek, což schválila „Velká trojka“ na přelomu července a srpna 1945 v Postupimi. Německé obyvatelstvo mělo být vyhnáno z Polska, Československa a Maďarska zpět do Německa (Káňa, 1976). Krnov byl osvobozen 6. května 1945 a tyto plány začaly být postupně naplňovány.

7.2 Poválečné a socialistické období

Válka poškodila mnoho domů, staveb a komunikací. V celém okrese bylo zničeno na 841 domů a 529 jich bylo výrazně zdevastováno (Káňa, 1976). Po ukončení války se do města postupně začali vracet původní vysídlení obyvatelé, a naopak německy hovořící obyvatelstvo bylo postupně shromažďováno do internačních táborů (Blucha, 2013). Zemský osídlovací plán měl za cíl rovinatější opavské Slezsko dosídlit uchazeči z Frýdecka a širšího Ostravska tak, aby přišli do podobných poměrů, ve kterých se narodili. Tento princip podporoval i tzv. lokálopatrimus, kdy Slezsko mělo být osídlováno převážně „Slezany“ a kvalifikovaní zemědělci z Moravy měli šanci pouze tehdy, pokud byl nedostatek slezských zemědělců (Káňa, 1976). Ani rok po osvobození města se situace ale příliš nelepšila, na což je upozorňováno ve zprávě ministerstvu vnitra, která informovala o nedostatku potravin, problému se špatnými komunikačními spojeními, zavřených obchodech a zničeném průmyslu (Nowaková, 2010).

Volby do parlamentu a zemských národních výborů v květnu roku 1946 (Jehlička, Sýkora, 1991) měly za cíl zjistit, jakou pozici politické strany ve státě momentálně mají. Navzdory agitacím Československé strany lidové a Československé strany národně socialistické směrem k novému obyvatelstvu, dopadly volby zcela jasně pro Komunistickou stranu Československa (KSČ). Podpora KSČ vzešla zejména ze strany drobných a středních rolníků, kteří díky pozemkové reformě získali půdu na obdělávání (Káňa, 1976).

Rok 1946 znamenal pro pohraničí mnoho změn. Rolníkům se dostalo odměny v podobě vlastnictví půdy, kterou doposud pouze spravovali. Zároveň se započalo také s avizovaným odsunem německy hovořícího obyvatelstva a jejich nahrazením českým obyvatelstvem. Přesto část z nich ve městech zůstávala, neboť byli specialisty v místních průmyslových závodech. Krnovsko, Jindřichovsko a Albrechticko bylo dosídlováno nejrychleji, byly totiž zemědělsky velmi úrodné, dopravně dobře dostupné a válkou postižené méně než jejich okolí. To dokazoval i fakt, že na konci roku 1946, zůstalo neobsazeno pouze 4–6 % jejich hospodářství. Během následujících měsíců se vytřídili národní správci a zemědělci, jejichž znalosti a zkušenosti nebyli dostačující a oblast opustili. Celková plocha orné půdy v okrese Krnov činila necelých 30 tisíc hektarů. Potlačení průmyslové výroby v pohraničí bylo pro poválečnou dobu typické, jelikož upřednostňováno bylo zemědělské dosídlování. V krnovském okrese však na průmyslu záviselo 42 % obyvatel, a to především v oboru textilním, který byl soustředěn do samotného centra okresu, města Krnov. Z celkového počtu 5 095 textilních dělníků jich 4 434 pracovalo v Krnově.

Politika stále sehrávala svou roli. Těsně po ukončení války byly prakticky ještě všechny průmyslové podniky německé a jejich zaměstnanci stejné národnosti. S odsunem německy hovořícího obyvatelstva bylo třeba přesunout na Slovensko pro nedostatek zaměstnanců také dvě velké textilní firmy (Chlupáček a Wlačil) poskytující práci pro 650 osob. Převažoval zde průmysl textilní, doplněný o strojírenství a proslulé varhanářství. Nechybělo ani odvětví potravinářství, nábytkářství či chemický závod. Co ovšem město postrádalo, byli kvalifikovaní zaměstnanci. Podle předsedy ONV, Vladimíra Glomba, zůstalo na Krnovsku v roce 1946 pouze pět starousedlíků. I přes tyto problémy se Krnovsku podařilo splnit dvouletý plán ve výši 108,7 % (Káňa, 1976).

Další volby, které měly napovědět budoucí směr pohraničí, se konaly 30. května 1948. Předcházely jim však tzv. Vítězný únor, kdy mezi 17. a 25. únorem převzali komunisté na popud Stalina kontrolu nad celým Československem. Prezident Beneš pod nátlakem a ze strachu z občanské války či vpádu sovětských vojsk podepsal demisi nekomunistických ministrů a nasměroval tak Československo ke komunistické totalitě a k přechodu do sovětského bloku. Ve světle uplynulých únorových událostí byly výsledky voleb poměrně jasné (Kuklík, Kocián, 1999). Voliči se téměř shodně vyslovili pro KSČ a Národní frontu. V květnu 1949 na IX. sjezdu Komunistické strany Československa byla projednávána Jednotná zemědělská družstva (Pernes, 2016), jež byla cílem společného hospodaření do budoucna. Koncepce JZD byla dle výsledků v letech 1950–1951 částečně úspěšná, když ve 33 obcích v okrese vystavěla téměř 100 hospodářských objektů, na druhou stranu v jiných bodech plánu stagnovala. Výkyvy ovlivněné změnami pětiletky, způsobené válkou v Koreji, vedly k omezení investic do zemědělství a na první místo posunuly těžký průmysl. Druhá pětiletka, zaměřená zejména na průmysl, přivedla do okolních obcí novou pracovní sílu a s tím souvisela také snaha o vytvoření prostředí pro kulturně-společenské využití (Káňa, 1976). Příliv nových obyvatel postupně vylepšoval situaci ohledně výstavby bytů ve městě. Krnov po válce stavebně stagnoval, když v letech 1945, 1946, 1950 a 1952 nebyl vystavěn žádný byt a celkově až do roku 1960 byla situace velmi slabá. Jedinou výjimkou byl rok 1958, kdy občané získali 170 bytů (Blucha, 2013).

Poválečné centrálně řízené hospodářství mělo za cíl vyrovnání regionů skrze direktivní industrializaci a ovlivnilo nejen zemědělství a průmysl na Krnovsku, ale i ekonomiku celého Československa. Okres jako takový byl orientován spíše zemědělsky a jeho pozici posilovalo rušení malých průmyslových závodů. Naopak v samotném Krnově docházelo ke spojování menších firem do větších a k výstavbě továren nových. Zrušení

podniků mimo okresní město upevnilo pozici Krnova, který se vyprofiloval jako průmyslové centrum obklopené zázemím čistě zemědělským. Na trhu práce v této době krnovský průmysl nabízel dvacetkrát více pozic než zemědělství (Kubalec, Zapletal, 1959). Dominantní postavení v ekonomice města si stále držel průmysl textilní, přezdívaný ženský, neboť v něm pracovalo z celkového počtu 4000 zaměstnanců až 3000 žen, doplněný o strojírenství a varhanářství. Sekundární sektor zaměstnával v roce 1961 v Krnově 10 436 osob a ekonomická prosperita se promítla do městské krajiny (Zapletal, 1969). S přibývajícím počtem zaměstnanců v průmyslu rostl i počet obyvatel města, což způsobilo boom panelové bytové výstavby, která započala v šedesátých letech v blízkosti krnovské nemocnice a pokračovala v letech sedmdesátých budováním vůbec největšího sídliště ve městě, Sídliště pod Cvilínem. Rok 1960 byl pro Krnov podstatný. Došlo totiž ke zrušení krnovského okresu a vzniku nového okresu Bruntál s centrem ve stejnojmenném městě (Blucha, 2013). Obyvatelstvo v roce 1965 tvořilo 82 % Čechů, 9 % Slováků a 8 % Řeků (Wasserbauerová, 2013). Řecká menšina zde našla útočiště před občanskou válkou již v letech 1945–1949 a poté už v prosperujícím městě zůstala.

Na státní úrovni mezitím sílila opozice proti prezidentovi republiky a prvnímu tajemníkovi ÚV KSČ, Antonínu Novotnému, kterého se kritici už od podzimu 1967 snažili sesadit ze stranické funkce. Slibovali si tím jednodušší řešení problémů, které ve společnosti za 20 let komunistické vlády vznikly. Nespokojenost vyvrcholila na zasedání ÚV KSČ konaném 5. ledna 1968, kde byl z funkce sesazen Novotný a na jeho místo byl zvolen umírněnější opoziční předák, Alexander Dubček. Tímto momentem začala nová éra naplněná reformami, všeobecně známá jako Pražské jaro (Benčík, 1998). Během krátkého období trvajícího do srpna roku 1968 se veřejnost dozvěděla o chybách předchozího vedení komunistické strany a došlo k výraznému uvolnění komunistického režimu (Vančura, 1990). Navzdory podpoře společnosti bylo působení aktérů Pražského jara terčem kritiky představitelů i tisku socialistických států východního bloku, což vyústilo dne 20. srpna ve vojenskou intervenci pěti států Varšavské smlouvy do Československa (Pauer, 2004). Jelikož Krnov leží v těsné blízkosti polských hranic, sídlila zde jedna z třiatřiceti posádek, konkrétně 77. gardový tankový pluk (Československá armáda, 2003). Invaze vojsk Varšavské smlouvy a následná okupace Československa vedla k dosazení Gustava Husáka do role prvního tajemníka ÚV KSČ a následně na konci 60. let a v letech sedmdesátých docházelo k pomalému a nenápadnému procesu utužování režimu, který je znám pod termínem normalizace (Madry, 1994). Doznívání Pražského jara ovlivnilo oslavy 700.

výročí města v roce 1969, kdy byli členové pořádající komise obviňováni z nenormalizačního průběhu akce (Blucha, 2013). Období normalizace nebylo z hlediska vývoje politické moci příliš dynamické, jelikož u moci zůstávala až do konce 80. let KSČ. Ani Krnov normalizace příliš nezasáhla, docházelo pouze k upevňování sekundárního sektoru.

7.3 Situace po roce 1989

Milníkem politického dění v Československu byl rok 1989. Studenti na datum 17. listopadu v 16 hodin naplánovali v Praze na Albertově pietní akci. Účelem bylo uctění památky 50. výročí úmrtí studenta Jana Opletala, jenž byl zastřelen německými okupanty. Neoficiálně však akce podněcovala k vystoupení proti politickému režimu a aktivnímu přihlášení se k ideálům svobody a pravdy. Po proslovu jednoho ze studentů a dodržení minuty ticha za zemřelé v Praze 1939 a na pekingském náměstí Nebeského klidu (1989) směřoval průvod do předem stanového místa zakončení. Již cestou na Vyšehrad dav projevoval svou nespokojenost s politickou situací, což se mnohem razantněji projevilo po oficiálním ukončení průvodu, kdy většina demonstrantů směřovala k centru města za doprovodu pokřiků proti režimu. Poklidně hlášená akce, která se proměnila v masovou demonstraci, byla zastavena policejními zátarasy a o půl deváté večer násilně potlačena. Na základě vyšetřování komise byla zveřejněna informace o 600 zraněných a kolovala také smyšlená zpráva o 1 usmrčeném, která podnítila studenty k dalšímu jednání (Hanzel, Müllerová, 2009). Rozhodli se proto získat spojence. Ty našli především mezi herci, což bylo velkou výhodou, neboť měli značný vliv na veřejnost (Otáhal, 2003). Krnov reagoval na pražské protesty po svém, když 20. listopadu Městský národní výbor převezl zbraně ze skladu Lidových milic do jednotlivých krnovských podniků pro případ nepokojů. 22. listopadu do města přijeli vysokoškolští studenti informovat o událostech na Národní třídě, čemuž se vedoucí instituce snažila marně zabránit. O dva dny později bylo ustanoveno Občanské fórum, které 26. listopadu svolalo shromáždění na Hlavním náměstí. Zde se vedení města pokusilo situaci ještě obrátit ve svůj prospěch, ovšem neúspěšně. Na následující den byla vyhlášena generální stávka. Nespokojenost obyvatel vyústila v jednání 4. prosince mezi zástupci Občanského fóra a Městského národního výboru, kteří se večer téhož dne sešli spolu s herci opavského divadla, studenty brněnských škol a veřejností. O deset dní později zasedl národní výbor a do rady města bylo kooptováno i pět nekomunistů, což ukončilo vládu jedné strany (Krnov, 2014).

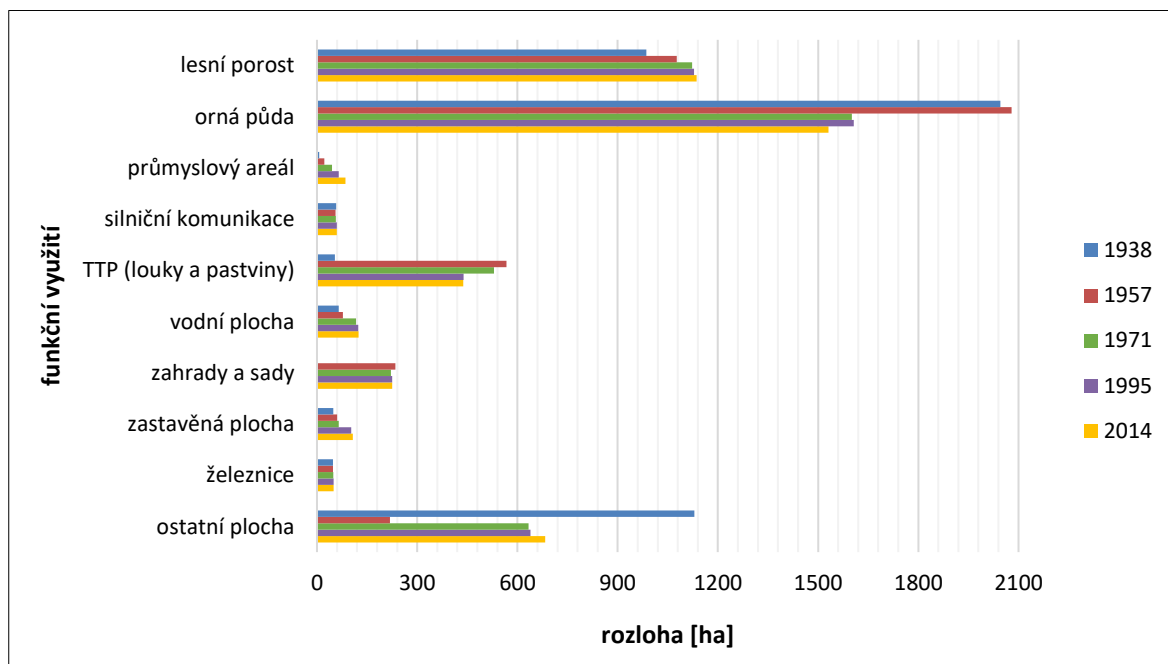
Po pádu komunismu došlo kromě politických změn také ke změnám v ekonomice. Centrální plánované hospodářství bylo nahrazeno tržním systémem, což se po roce 1989 projevilo posílením sektoru služeb na úkor průmyslu a také zemědělství (Sýkora, 2011). Bičík a Jančák ve svém díle *Transformační procesy v českém zemědělství po roce 1990* mimo jiné tvrdí, že industriální či postindustriální společnost si je podobná způsobem využívání krajiny. Znakem hospodářsky vyspělých zemí je přeměna zemědělského půdního fondu (ZPF) na zastavěné, zalesněné a ostatní plochy. Česká republika svou přestavbu ZPF započala už v polovině 20. století a nárůst lesních a jiných ploch na úkor půdy orné byl typický pro 49 okresů v celé republice, mezi něž patřil i Bruntál (Bičík, Jančák, 2005). Sektor průmyslové výroby musel projít procesem privatizace a s ní spojené restrukturalizace, která podněcovala k reorganizaci výrobního programu a postupnému snižování zaměstnaneckých stavů. Mnoho firem se nedokázalo konkurenci přizpůsobit a bylo tak nuceno utlumit výrobu, v horším případě podnik uzavřít. Naneštěstí pro město se velká většina krnovských podniků transformaci uzpůsobit nedokázala a zkrachovala. Příkladem byla většina krnovských textilních továren s výjimkou jedné jediné. Tato skutečnost vedla k zániku staleté tradice textilní výroby ve městě a vzniku opuštěných továrních komplexů a hal, tzv. brownfieldů (Kadeřábková a kol., 2009). Do privatizace vstoupily hned v prvním kole Závody S. K. Neumanna, které se roku 1992 přejmenovaly na PEGA-VEL a.s., a přestože podnik stále funguje, musel propustit mnoho zaměstnanců. Zatímco v roce 1995 PEGA-VEL zaměstnávala 880 osob, v roce 2010 už to bylo pouze 321 zaměstnanců (HBI, 2011 In: Cestr, 2012). Druhá významná textilka, Karnola, byla privatizována ve druhém kole, ale v konkurenčním prostředí neobstála a roku 2000 zkrachovala (Cestr, 2012). Strojírenství si i po privatizaci svou pozici na rozdíl od textilního průmyslu udrželo, přestože převedení firmy do soukromých rukou se povedlo až na druhý pokus roku 2005. Další výrazný zaměstnavatel strojírenského průmyslu, Železniční opravny a strojírny, byly transformovány na Krnovské opravny a strojírny a v současnosti jsou druhým největším zaměstnavatelem ve městě (KOS, 2018). Třetí největší firmou co do počtu zaměstnanců je Kofola, která vznikla v roce 2002 privatizací společnosti Santa nápoje (Kofola, 2017).

S přelomem milénia přišli do Krnova zahraniční investoři na základě pobídek CzechInvestu a jejich počet se ještě zvýšil po vstupu České republiky do Evropské unie v roce 2004. Svou činností pomohli k rozvoji průmyslových zón vystavěných na „zelených loukách“ (greenfields). Záporným faktorem byl zábor orné půdy a znehodnocení krajinného rázu, na druhou stranu nově vzniklé průmyslové areály byly situovány na okrajích měst a tím

pádem disponovaly dobrou dopravní dostupností a kamionová doprava nenarušovala centrum města (Kadeřábková a kol., 2009). Nové průmyslové zóny vznikaly díky podpoře CzechInvestu napříč Českou republikou a pro Krnov byla zásadní zejména PZ Červený Dvůr v jihovýchodní oblasti města v blízkosti silnice I/57 směřující do Opavy. V Červeném Dvoře se usadilo hned několik zahraničních investorů z Itálie či Německa a dle plánů města by se do budoucna měla tato prosperující zóna rozrůstat. Průmyslová zóna na krátkou chvíli zastavila nárůst nezaměstnanosti a docházelo i k jejímu poklesu. To se ovšem změnilo s příchodem celosvětové ekonomické krize a od roku 2008 míra nezaměstnanosti stále rostla. Přestože se v posledních letech situace ve městě zlepšuje, stále je jednou z nejhorších v České republice.

8 Historicko-geografický vývoj krajiny města Krnov mezi lety 1938–2014

Historicko-geografická analýza se zabývá vlivem lidstva na geografické prostředí a zároveň zkoumá jeho úlohu v historii (Semotanová, 2002). Ke zhodnocení historicko-geografického vývoje krajiny bylo zapotřebí zanalyzovat funkční využití města Krnov mezi jednotlivými zvolenými časovými horizonty. Výstup v grafické formě je v práci interpretován skrze mapové podklady přepracované do výstupních map vytvořených v prostředí ArcGIS. V programu probíhalo mimo jiné také pevně stanovené rozřazování individuálních kategorií využití krajiny, díky čemuž bylo možné sledovat jejich evoluci přesně, bez jakéhokoli zkreslení. Příčiny změn krajinného rázu byly poté pozorovány v hybných silách, které měly velmi často původ v aktuálním politickém dění. Absolutní hodnoty rozlohy v hektarech či relativní data formou řetězového indexu byla pro lepší přehlednost vyobrazena do tabulek, které doplňovaly grafy procentuálního zastoupení jednotlivých kategorií pro zvolená časová období. Na rozdíl od absolutních hodnot byly procentuální údaje řetězového indexu zapisovány na dvě desetinná místa, jelikož v posledním časovém úseku docházelo k minimálním změnám, které by jinak nebyly patrné. Analýza krajiny města Krnov byla zpracovávána pro časové úseky mezi léty 1938–1957, 1957–1971, 1971–1995 a 1995–2014.



Obr. 5: Rozloha funkčních ploch jednotlivých kategorií města Krnova v rámci zkoumaných časových období

Zdroj: ČUZK (2014): RÚIAN, © 2014. Vlastní zpracování v programu ArcMap 10.3

Všechny jednotlivé kategorie funkčního využití ve sledovaných obdobích byly znázorněny do grafu (obr. 5), ve kterém lze sledovat vývoj jejich rozlohy v zájmových letech. Během celého sledovaného úseku je patrná dominance orných půd, zatímco nejmenší plochu zabírají v roce 1938 průmyslové areály a o 76 let později železnice.

8.1 Funkční využití krajiny města Krnov mezi lety 1938 a 1957

Počátek zájmového období v této práci je datován rokem 1938, který byl porovnáván s funkčním využitím krajiny o 19 let později, v roce 1957. Toto období bylo z politického hlediska pro město velice zásadní, neboť před druhou světovou válkou padlo do rukou Němců. V poválečném období se Krnov vrátil zpět do rukou Československé republiky, a proto docházelo k mnoha změnám.

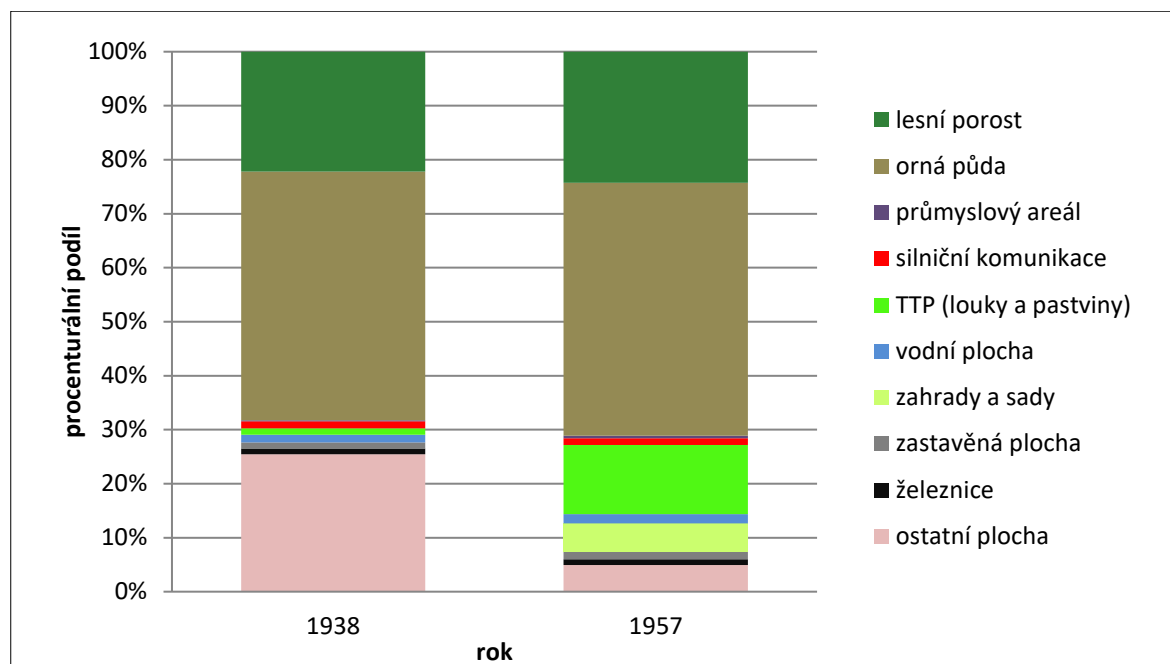
Tab. 6: Výměra kategorií využití krajiny města Krnov v letech 1938 a 1957 a řetězový index jejich vývoje

Kategorie	1938 rozloha [ha]	1957 rozloha [ha]	1938–1957 ŘI
lesní porost	986,1	1 077,4	109,25 %
orná půda	2045,6	2 079,4	101,65 %
průmyslový areál	6,3	22,1	350,79 %
TTP (louky a pastviny)	53,1	567,3	1067,74 %
silniční komunikace	57,7	55,6	96,36 %
vodní plocha	65,1	77,3	118,79 %
zahrady a sady	-	234,8	-
zastavěná plocha	48,5	60,3	124,37 %
železnice	47,7	47,7	99,96 %
ostatní plocha	1 129,9	218,2	19,31 %

Zdroj: VGHMÚř Dobruška, vlastní zpracování v programu ArcMap 10.3 a Microsoft Excel 2016

Tabulka č. 6 vyobrazuje statistické údaje o rozloze zvolených kategorií funkčního využití krajiny v letech 1938 a 1957 a pro přesnější představu byla data zaznamenána v absolutních hodnotách. Z tabulky lze zaregistrovat chybějící údaj z roku 1938 v kolonce zahrady a sady, což je dáno zpracováním historické mapy, ve které nebylo tuto kategorii na rozdíl od LMS možné rozeznat, jelikož mapové dílo nebylo dostatečně podrobné. Také zde lze nalézt relativní hodnoty v podobě řetězového indexu. Ten měl být původně zobrazován mimo jiné formou spojnicového grafu, ale vzhledem k extrémnímu nárůstu například trvale travnatého porostu by došlo ke splynutí zbylých funkčních využití, a proto

bylo od této myšlenky upuštěno. Namísto bazického indexu byl tedy formou grafu ilustrován pro všechny zvolené časové úseky podíl ploch jednotlivých kategorií města Krnova.



Obr. 6: Podíl funkčních ploch jednotlivých kategorií města Krnova v letech 1938 a 1957

Zdroj: VGHMÚř Dobruška, vlastní zpracování v programu ArcMap 10.3 a Microsoft Excel 2016

Největší výkyv mezi sledovanými jevy v období 1938–1957 zaznamenala kategorie **trvale travnatého porostu**, kde došlo k enormnímu nárůstu na 1067 % původní plochy. Konkrétně se jednalo o vzestup z 53,1 na 5 637,3 hektarů. V nejstarším časovém horizontu se louky a pastviny vyskytovaly jako souvislý prostor pouze v jihovýchodní části města v blízkosti meandrující řeky Opavy. V roce 1957 se stávající území TTP rozrostlo o několik dalších ploch prakticky po celém městě, přičemž největší koncentraci lze pozorovat v severozápadní části Krnova, kde louky a pastviny tříští jinak souvislou oblast orné půdy. Jelikož bylo v roce 1938 pracováno s historickou mapou a o devatenáct let později s leteckými měřickými snímky, je možné tuto situaci vysvětlit rozdílnou kategorizací ploch, především generalizací historicky staršího mapového díla. Letecké snímky jsou daleko přesnějším zdrojem, jelikož vznikají v konkrétní chvíli a nedochází tak k žádné časové prodlevě, kdy můžou krajinu postihnout změny (Boltižiar, Olah, 2009). Proti tomu historické mapy se zpracovávaly delší časový interval a co je důležité, nebyly zhotovovány natolik vyspělými technologiemi, které by byly schopné zájmové území vyznačit dopodrobna, což vedlo k již zmíněné generalizaci. Přestože v každém z jednotlivých let je pracováno s jiným měřítkem, u LMS je zabrána povětšinou plocha města Krnov a její těsné okolí, zatímco

u historické mapy je Krnov pouze nepatrnou částí na mapě a je tedy vyobrazen méně podrobně. V případě mapy z roku 1938 tak mohlo dojít k zakreslení pouze většího souvislého území trvale travnatých ploch, přičemž menší prostory v oblasti dominantnějších ploch nemusely být do mapy vůbec ilustrovány, neboť by ve výsledku mohly splývat se sousedními kategoriemi a být tak matoucí. Nejinak tomu bylo také v kategorii orných půd. Nárůst luk a pastvin je však možné z části vysvětlit také vznikem Jednotných zemědělských družstev, která pro chov dobytka potřebovala prostor určený k jejich pastvě. Přímo v okrese Krnov vzniklo na 97 objektů pro ustájení více 6 500 kusů dobytka (Káňa 1976).

Druhou nejvíce patrnou proměnou prošla plocha **průmyslových areálů**, která se více než ztrojnásobila, když vzrostla z 6,3 hektarů v roce 1938 na 22,1 hektarů v roce 1957. Na počátku sledovaného období se ve městě nacházely průmyslové areály čtyř největších firem. Nejstarší z nich byl varhanářský podnik Rieger-Kloss Varhany s. r. o. z roku 1852, stojící v centrální části města, východně od hlavního vlakového nádraží (Rieger Kloss, 2018). Největší průmyslovou plochou v Krnově v roce 1938 byl areál vystavěný již v 60. letech 19. století soukenickou továrnou Larisch a synové, který však později využívala jedna ze dvou největších textilních firem ve městě, Karnola a.s. (MMR, 2009). Zázemí tohoto podniku sídlilo na jižní straně centra města u Mlýnského náhonu. Přítomnost vodního zdroje byla pro textilní průmysl velice podstatná, a proto také druhá z textilek PEGA-VEL a. s. leží v těsné blízkosti řeky Opavy. PEGA-VEL a. s. působila pod jiným názvem ve městě již od roku 1901, kdy objekt vlnářské továrny zakoupil obchodník Franz Gabler, po kterém byl podnik původně pojmenován (PEGA, 2018). Textilní průmysl ve městě dominoval, ovšem významnou roli hrálo také strojírenství. Roku 1872 bylo v Krnově založeno Zařízení strojní služby pro údržbu železničních vozů později přejmenované na Železniční opravny a strojírny (KOS, 2018). Ve sledovaném období 1938–1957 došlo k nárůstu plochy využívané v sekundárním sektoru především vznikem dvou nových velkých firem, ale také rozrůstáním areálů stávajících. Krnov si i po druhé světové válce udržel statut průmyslového města a na konci čtyřicátých let dvacátého století byl posílen strojírenský průmysl, když v roce 1947 vznikl podnik Strojovnit a. s. produkující koželužské stroje (Strojovnit, 2008). O dva roky později jej následovala firma DAKON zabývající se výrobou kotlů na tuhá paliva, která dodnes sídlí v blízkosti soutoku řek Opavy a Opavice (DAKON, 2018). Oproti roku 1938 také vyrostl v Soukenické ulici areál Barvířská, který byl sídlem několika menších firem převážně soukromých vlastníků.

Mírnější, přesto znatelný nárůst, zaznamenala **zastavěná plocha**, která v sobě zahrnuje zděné budovy jak obytné, tak jiné funkce (patří zde i budovy hospodářského charakteru). Ve sledovaných devatenácti letech vzrostla rozloha na 125 % původní počáteční výměry, když poskočila ze 48,5 na 60,3 hektarů. Krnov byl po podepsání Mnichovské dohody roce 1938 okupován Němci, kteří z jeho území vyhnali většinu obyvatel české národnosti. Po ukončení druhé světové války docházelo k vysídlování německého obyvatelstva a následnému postupnému návratu starousedlíků. Poválečné město bylo potřeba revitalizovat a docházelo tak k bourání několika poničených historických staveb. V letech 1945, 1946, 1950 a 1952 byla situace natolik kritická, že nedošlo k výstavbě žádného bytu (Blucha, 2013). Nárůst zastavěné plochy se však za uplynulých téměř dvacet let promítl zejména do obytné výstavby ve dvou oblastech Krnova. Jak v severozápadní části města podél silnice směřující do Města Albrechtic, tak na východě, v městské části zvané Ježník, byly stavěny především rodinné domy. První volba byla atraktivní především pro dobrou dopravní dostupnost, druhá nabízela klid a venkovské prostředí v dojezdové vzdálenosti do města.

Vodní plocha v zájmovém území je převážně zastoupena dvěma řekami a ve sledovaném období se rozrostla o necelých 19 % (z 65,1 na 77,3 hektarů). Jižněji položená Opava se ve východní části města stéká s řekou Opavicí, která zároveň v severozápadní oblasti Krnova tvoří přirozenou hranici. Ve sledovaném časovém úseku nedocházelo k nijak razantním zásahům do krajiny a vzniklý rozdíl tkví spíše v drobných úpravách vodních toků. Na mapě z roku 1957 jsou vidět malé stružky zavlažující orné půdy, ovšem stejně jako v kategorii TTP, ani v tomto případě nelze říci, že v roce 1938 se zde nevyskytovaly. Opět je velmi pravděpodobné, že došlo pouze k jejich generalizaci.

Kladný posun vykazuje také kategorie **lesního porostu**, která zabírá zhruba čtvrtinu území ve městě. Z původní rozlohy 986,1 hektarů vzrostla o 9 % na 1 077,4 hektarů. Rozšíření zalesněné plochy bylo nejvíce patrné v severozápadní části města, kde vzniklo propojení oddělených lesních pozemků. Nepatrný nárůst pramení také v postupném rozšiřování stávajícího lesního porostu a vzniku zalesněných ploch napříč okrajovými částmi města.

Poslední rostoucí skupinou byla **orná půda**, u které však došlo k navýšení pouze o 1 %. V Krnově se vyskytují zejména nivní půdy, které jsou velmi úrodné, a přestože město nevyužívá jejich potenciálu, je orná půda velice důležitou součástí Krnova, jelikož zabírá téměř polovinu celé jeho rozlohy a rozprostírá se rovnoměrně ze všech světových stran

kolem centra města. V poválečném období bylo zemědělství v pohraniční oblasti velice podporováno, což je patrné z dosídlování města v první řadě rolnickým obyvatelstvem a také z následného vzniku Jednotných zemědělských družstev. I proto byla v Krnově snaha o udržení stávajících zemědělských ploch. Na druhou stranu lze ale také pracovat s teorií, že plocha orných půd poklesla, jelikož v roce 1938 byla zgeneralizována. Toto tvrzení však nelze graficky doložit.

Prakticky stejnou plošnou výměru si po celé období udržela **železniční trať**, přestože hlavní nádraží bylo roku 1945 zapáleno oddílem Wehrmachtu zvaným Sprengkommando (Blucha, 2013). Krnovská železnice již od roku 1872 propojuje město se všemi okolními regionálními centry, Ostravou, Olomoucí a Jeseníkem. Poslední zmiňovaná trať vede i přes polské Glucholazy, se kterými byla propojena roku 1875 (Blucha, 1969; Vencálek, 1998). Dříve zde byla obsluhována také trať Krnov – Racibórz, která ale po skončení 2. světové války přestala fungovat, jelikož byla na polské straně zlikvidována (Stankiewicz, Stiasny, 2010). Na území města však tato trať fyzicky stále existuje a dle RÚIAN je i v současnosti vedena jako železnice, přestože není schopná provozu. Po válce bylo cílem upravit co nejlépe hlavní nádraží, což vedlo v uplynulém období k rozšíření jižní a zúžení severní části. Hlavní nádraží leží v západní části centra města, avšak není jedinou vlakovou stanicí v Krnově. U soutoku řek Opavy a Opavice je využíváno také menší Cvilínské nádraží.

Pokles o 4 % a přibližně 2 hektary nastal u **silničních komunikací** zejména na jih od řeky Opavy. Stejně jako v kategorii vodních ploch a trvale travnatých porostů lze změnu přikládat práci s dvěma odlišnými mapovými podklady. Na LMS z roku 1957 se pracovalo pouze se silnicemi první a druhé třídy, kdežto v historické mapě byly zaznačeny veškeré zpevněné komunikace. Úbytek tak byl tvořen spíše kategorizací komunikací do nižších tříd.

Vývoj **zahrad a sadů** ve městě nelze objektivně hodnotit, jelikož v mapě z roku 1938 nebylo toto funkční využití krajiny řešeno. Při zpracování leteckých měřických snímků o devatenáct let později již byla kategorie zahrad a sadů zapracována mezi řešené funkční plochy s výměrou o hodnotě 234,8 hektarů. Podstatnou část tvořily zahrady rodinných domů, které byly doplňovány o zahrádkářské kolonie. Ty byly v Krnově celkem tři a nacházely se na východě v městské části Kostelec, na severozápadním okraji centra města v blízkosti ulice Nová Cvilínská a podél břehu Opavice.

Specifickou skupinu tvoří **ostatní plocha**, jež zaznamenala pokles o 80 % z 1 129,9 na 218,2 hektarů. Úbytek lze velice dobře vysvětlit přeměnou ostatní plochy na vznik

zelených ploch v rámci poválečného ozdravování města. V roce 1938 nebyly zvláště vytyčeny zahrady a sady, které tím pádem automaticky patřily pod ostatní plochy. Během sledovaných devatenácti let docházelo také k přeměně těchto prostor na trvale travnaté porosty a v menší míře na úkor řešené kategorie vznikala zástavba. Dle rozřazení RÚIAN do ostatních ploch patří dobývací prostory, ostatní dopravní plochy, hřbitov a urnový háj, zbořeniště, skládka, společný dvůr, zeleň, manipulační plochy, neplodná půda, sportovní a rekreační plocha, ostatní komunikace a jiná plocha. Přesnější analýza této skupiny bude řešena pouze v nejaktuálnějším z časových horizontů, neboť z LMS a historické mapy nelze konkrétní prvky přesně identifikovat.

8.2 Funkční využití krajiny města Krnov mezi lety 1957 a 1971

Druhé zkoumané období v zájmové oblasti je vymezeno lety 1957 a 1971 a řeší tedy vývoj krajiny v uplynulých 14 letech. V republice panoval po celou dobu totalitní komunistický režim, který byl pouze na chvíli uvolněn událostmi Pražského jara v roce 1968. Důsledkem byla následná normalizace, která se však do tohoto časového úseku promítne pouze krátce a nemá tak na něj příliš velký vliv.

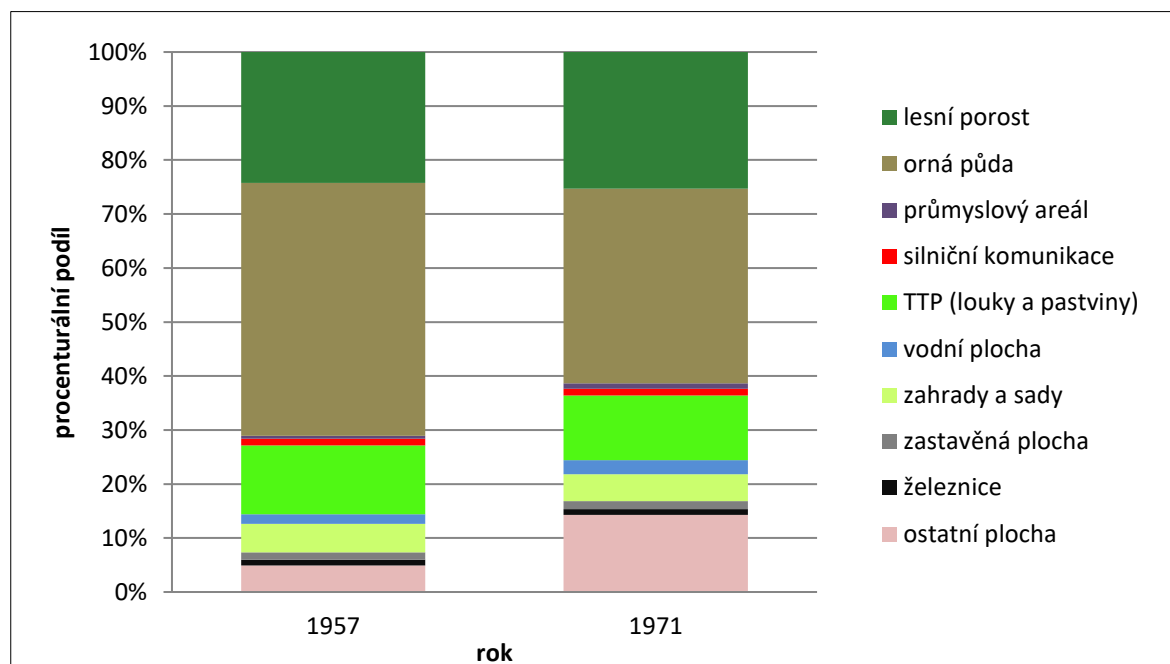
Tab. 7: Výměra kategorií využití krajiny města Krnov v letech 1957 a 1971 a řetězový index jejich vývoje

Kategorie	1957 rozloha [ha]	1971 rozloha [ha]	1957–1971 ŘI
lesní porost	1 077,4	1 122,6	104,20 %
orná půda	2 079,4	1 601,2	77,00 %
průmyslový areál	22,1	45,0	203,62 %
TTP (louky a pastviny)	567,3	529,7	93,38 %
silniční komunikace	55,6	56,4	101,44 %
vodní plocha	77,3	116,4	150,50 %
zahrady a sady	234,8	221,4	94,29 %
zastavěná plocha	60,3	65,3	108,32 %
železnice	47,7	48,5	101,68 %
ostatní plocha	218,2	633,6	290,38 %

Zdroj: VGHMÚř Dobruška, vlastní zpracování v programu ArcMap 10.3 a Microsoft Excel 2016

Vývoj jednotlivých kategorií funkčního využití krajiny je zaznamenán jak v absolutních, tak v relativních hodnotách (tab. 7). Oproti předchozímu sledovanému časovému úseku lze z dat vyčíst, že nedocházelo k tak extrémním výkyvům jako například v případě trvale travnatého porostu v roce 1957. Nejvyšší nárůst vykazovaly plochy ostatní,

přičemž nad 200 % původní výměry se dostaly také průmyslové areály. Naopak úbytek původní rozlohy nejvíce postihl kategorii orných půd.



Obr. 7: Podíl funkčních ploch jednotlivých kategorií města Krnova v letech 1957 a 1971

Zdroj: VGHMÚř Dobruška, vlastní zpracování v programu ArcMap 10.3 a Microsoft Excel 2016

Největší změna mezi lety 1957 a 1971 proběhla v kategorii **ostatní plochy**, když z původních 218,2 hektarů vzrostla o 190 %. Na celkové rozloze se s 633,6 hektary podílela téměř patnácti procenty. Nejvýraznější nárůst lze v mapě z roku 1971 vyzorovat především ve střední části Krnova, kde je patrné, že došlo k rozrůstání zázemí stávajícího centra města. Snahou bylo v okolí historického jádra vytvořit souvislý prostor určený především k životu místních obyvatel, kterých do průmyslového města přicházelo stále více. Procentuální vzestup měl původ nejčastěji v přeměně orné půdy a zelených ploch tvořených trvale travnatými porosty společně se zahradami a sady. Na první pohled je viditelná přeměna orné půdy na ostatní plochu ve východní části města mezi železniční tratí a silniční komunikací. V tomto místě transformace krajiny probíhala cíleně, neboť během následujících let zde byla v plánu výstavba největšího sídliště ve městě. Menší nově vzniklá území ostatní ploch se vyskytovala napříč celým městem a převážně tvořila příjezdové komunikace do zemědělských či průmyslových objektů.

Druhý nejvyšší nárůst zaznamenal stejně jako v předchozím časovém úseku **průmyslový areál**. Jako v celé republice, i zde průmyslové plochy stále rostly a z původních 22,1 hektarů se zvětšily o dalších 22,9 hektarů, tedy na 200 %. Přestože průmyslový areál

zabíral v roce 1971 necelé 1 % rozlohy městského území, rozhodně byl pro Krnov nepostradatelný. Po poválečné regeneraci průmyslu ve městě docházelo k podpoře sekundárního sektoru ze strany vlády. Ta byla ještě umocněna v období socialismu. Stávající průmyslové plochy se rozrůstaly a přibýly také dvě nové zóny. První z případů lze nejlépe zpozorovat v zázemí firmy DAKON, které se zvětšilo na téměř dvojnásobek. Jeden z nových průmyslových areálů byl vystaven v blízkosti řeky Opavy nedaleko firmy Karnola a patřil podniku Strojovít, který v Krnově působil již od roku 1947 a právě v tomto období dosáhl největšího rozmachu. Druhý z areálů vznikl na jižním břehu řeky Opavice nedaleko soutoku s řekou Opavou a využívala jej olomoucká sodovkárna Nealko Olomouc. Nově vzniklé či rozrůstající se průmyslové plochy byly situovány stejně jako v minulosti v centrální části města, ovšem s plynoucí dobou se odkláněly alespoň do jejího okrajového území, což korespondovalo s celorepublikovým trendem.

Vodní plochy v Krnově během prvního zájmového období tvořily převážně řeky, menší rybníky, potoky a stružky. Mezi lety 1957 a 1971 (konkrétně 1966) byla v Krnově uměle vybudovaná největší vodní plocha ve městě, Petrův rybník, místními nazývaný jako Balaton. Petrův rybník se nachází v jihovýchodní části města Petrův Důl a současně byl v jeho těsné blízkosti vyhlouben také menší rybník zvaný Výtažní. Jejich výstavba znamenala nárůst vodní plochy v Krnově o celou polovinu, ze 77,3 na 116,4 hektarů. Ke vzniku rybníku přispělo období totalitního režimu v České republice, kdy členové Komunistické strany Československa podporovali rybolov a jejich cílem bylo zařazení ryb mezi běžně dostupné potraviny a také suroviny schopné vývozu (PSP, 1963). Nejen k rybolovu však sloužil tzv. Balaton. Místní obyvatelé si jej velmi rychle oblíbili za účelem rekreace, a to ať už formou koupání či později také jachtingu. Zajímavou částí této vodní stavby je její hráz, kterou lze po celé délce projít, jelikož vstupu nebrání žádné zátarasy.

Patrný nárůst, byť nijak markantně, ilustruje kategorie **zastavěných ploch**, která se ve sledovaných čtrnácti letech pohybuje kolem hodnoty 1,5 % z celkového území obce. Zatímco v roce 1957 zástavba ve městě tvořila 60,3 hektarů, v roce 1971 to bylo o 5 hektarů více. Nové stavby ve městě souvisely s rostoucím počtem obyvatel, kteří do města přicházeli nejen za účelem poválečného dosídlování, ale také za prací. S postupným obnovováním válkou narušeného průmyslu bylo v Krnově potřeba nových pracovních sil, pro které však současná bytová kapacita nebyla dostačující. V menší míře přibývala zástavba rodinných domů v severozápadní části města blízko polské hranice. První větší rozmach bytové výstavby započal v šedesátých letech dvacátého století v blízkosti nemocnice a v letech

sedmdesátých pokračoval budováním největšího panelového sídliště v Krnově, Sídliště pod Cvilínem. Tento komplex panelových domů v mapě z roku 1971 ještě nelze zpozorovat, ovšem projevuje se přeměnou orné půdy na plochu ostatní, která tvoří základ pro tento projekt.

Lesní porost pokrývá zhruba čtvrtinu katastrálního území Krnova a vyskytuje se zejména v severozápadní a západní části města, v menší míře pak také na jihovýchodě a jihozápadě zájmové oblasti. Mezi lety 1957 a 1971 se výměra lesů zvětšila o 4 %, když z 1 077,4 hektarů stoupla na 1 122,6 hektarů. Nárůst lesního porostu se projevil v městských částech Ježník a Petrův Důl, ve kterých došlo ke zmohutnění stávajících stromů doplněných o vysázení nových tak, aby jednotlivé lesní plochy tvořily souvislé území.

Stabilními prvky funkčního využití krajiny byly **silniční komunikace a železnice**. Obě tyto kategorie ve sledovaných čtrnácti letech nedoznaly prakticky žádných změn, když v obou případech vzrostly o pouhé 1 %, tvořené drobnými úpravami. Dopravní komunikace byly pro Krnov velmi důležité především v souvislosti s exportem průmyslových výrobků, a protože spojovaly Krnov se všemi důležitými okolními městy, nedocházelo k jejich likvidaci. V případě železniční trati naopak přibýly jižně od řeky Opavy nové koleje, které vedly do areálu firmy Strojovnit, a byly tak využívány pro potřebnou přepravu součástek a zboží.

Kategorie **trvale travnatých porostů a zahrad a sadů** již byla v tomto časovém období zmíněna v souvislosti s ostatní plochou, na kterou byla z velké části přeměněna, přičemž v obou případech poklesla o zhruba 6 %. Zatímco louky a pastviny ve městě zabíraly necelých 13 % z celkové rozlohy, zahrady a sady tvořily pouze jednu dvacetinu. K přeměně trvale travnatého porostu docházelo v centru Krnova za účelem rozšiřování jeho zázemí a tento úbytek nedokázalo vyrovnat ani zatravnování a scelování TTP v severozápadní oblasti města. Snížení ploch zahrad a sadů bylo spojeno s výstavbou rodinných domů na těchto pozemcích, a to převážně v blízkosti polských hranic.

Se státní podporou sekundárního sektoru souvisel úpadek sektoru primárního, v důsledku čehož docházelo ve městě k poklesu **orné půdy**. Za sledovaných 14 let se výměra zemědělské půdy snížila na tři čtvrtiny původní rozlohy, když z 2 079,4 hektarů poklesla na 1 601,2 hektarů. Jedním z důvodů byl dle Bičíka s Jelečkem (2001) odsun německy hovořícího obyvatelstva, který vedl k razantnímu poklesu zemědělců a propadnutí půdy do rukou státu. Ten neměl kapacitu na její obdělávání, a proto půda v mnoha případech

ležela ladem a zarůstala. I přes tento fakt stále v roce 1971 zabírala více než 35 % z celkové rozlohy katastrálního území Krnova. Orná půda byla z velké části přeměněna na plochu ostatní, což se nejvíce projevilo v západní městské části Kostelec a v samotném centru města. Na severozápadě byla naopak nahrazena trvale travnatým porostem.

8.3 Funkční využití krajiny města Krnov mezi lety 1971 a 1995

Časový úsek mezi lety 1971 a 1995, trvající čtyřicet let, byl třetím zájmovým obdobím. V sedmdesátých a osmdesátých letech v republice stále trvalo období normalizace a vlády komunistů. K zásadnímu zvratu na politické scéně došlo až na podzim roku 1989, kdy po studentské demonstraci, uskutečněné 17. listopadu na pražské Národní třídě, padl komunistický režim. Pádem komunismu byla ovlivněna ekonomika celé republiky, což se projevilo přechodem z centrálně plánovaného na tržní hospodářství. Největší změnu zaznamenal průmyslový sektor, který prošel procesem privatizace. Naopak některé z ploch funkčního využití nebyly politickou situací ovlivněny téměř vůbec.

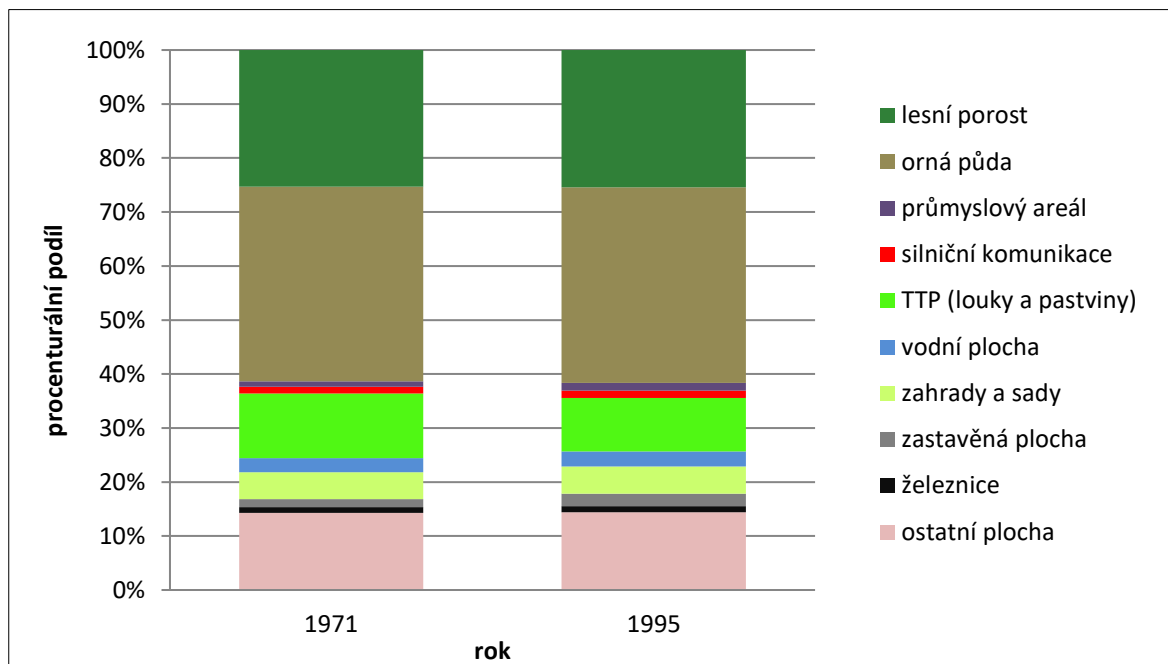
Tab. 8: Výměra kategorií využití krajiny města Krnov v letech 1971 a 1995 a řetězový index jejich vývoje

Kategorie	1971 rozloha [ha]	1995 rozloha [ha]	1971–1995 ŘI
lesní porost	1 122,6	1 129,0	100,57 %
orná půda	1 601,2	1 606,9	100,36 %
průmyslový areál	45,0	65,3	145,11 %
TTP (louky a pastviny)	529,7	439,2	82,91 %
silniční komunikace	56,4	59,6	105,67 %
vodní plocha	116,4	123,2	105,84 %
zahrady a sady	221,4	225,0	101,64 %
zastavěná plocha	65,3	102,8	157,27 %
železnice	48,5	49,8	102,74 %
ostatní plocha	633,6	639,3	100,90 %

Zdroj: VGHMÚř Dobruška, vlastní zpracování v programu ArcMap 10.3 a Microsoft Excel 2016

Stejně jako v předchozích obdobích, i zde, byla statistická data vyobrazena nejen v absolutních hodnotách, ale také formou řetězového indexu (tab. 8). Přestože se jednalo o vůbec nejdelší sledované období, byly hodnoty v letech 1971 a 1995 velmi vyrovnané s výjimkou průmyslových areálů a zastavěných ploch. Ani v těchto případech však nedošlo k nijak razantnímu nárůstu v porovnání s extrémními hodnotami v předchozích časových

úsecích. Jedinou kategorií, která zaznamenala úbytek své původní rozlohy, byly trvale travnaté porosty.



Obr. 8: Podíl funkčních ploch jednotlivých kategorií města Krnova v letech 1971 a 1995

Zdroj: VGHMÚř Dobruška, vlastní zpracování v programu ArcMap 10.3 a Microsoft Excel 2016

Zastavěná plocha byla mezi lety 1971 a 1995 nejdynamičtěji rostoucí sledovanou kategorií funkčního využití krajiny. Z původních 65,3 hektarů vzrostla během čtyřia dvaceti let na 102,8 hektarů a zvětšila se tak o více než 57 %. Růst zastavěných ploch v Krnově mezi lety 1971 a 1995 lze sledovat v souvislosti s vývojem počtu obyvatel, které stále přicházelo do města za prací v průmyslu, jenž byl za normalizace podporován. Město reagovalo na prudký vzestup obyvatel v sedmdesátých letech výstavbou panelových sídlišť a později, když docházelo spíše ke stagnaci, dokázalo tento trend utlumit. Nestalo se tedy, že by zde byl vyšší počet nevyužitých obytných zástavby. Největší podíl na růstu zastavěné plochy měla tři nově vzniklá sídliště. Prvním z nich bylo Sídlíště pod Cvilínem vybudované již v sedmdesátých letech ve východní části města, nedaleko nově vznikající průmyslové zóny Červený Dvůr. Tento komplex panelových domů je dodnes vůbec největším sídlištěm ve městě. Osmdesátá léta patřila výstavbě spíše v centru města. Blízko firmy SANTA-NÁPOJE KRNOV a areálu Soukenická, severně od Dvořákova okruhu, vyrostlo sídlíště pojmenované po slavném operním pěvci Eduardu Hakenovi. Současně byl mezi ulicemi Jesenická a Petrovická vystavěn další komplex panelových bytů, sídlíště Budovatelů. Poslední z větších bytových projektů se projevil v blízkosti železniční křižovatky jižně od trati vedoucí směrem na Opavu. Naopak rodinné domy byly stavěny spíše v okrajových

částech města. Na západě se zástavba rozrůstala podél nově upravené silnice I/45 vedoucí do okresního města Bruntál v městské části Kostelec a na východě taktéž podél komunikace I/57, v tomto případě směřující do Opavy. Podmínky klidnějšího bydlení splňovaly nově vznikající satelitní městečka na východě v městské části Ježník a na severozápadě v Krásných Loučkách. Ty byly pro svou větší vzdálenost spíše samostatnou jednotkou, byť stále patří do katastru města Krnov.

Stejně jako mezi lety 1938–1957 a 1957–1971, i v těchto čtyřiaadvaceti letech dosáhl druhého nejvyššího nárůstu plochy **průmyslový areál**. V sedmdesátých a osmdesátých letech panoval v České republice komunistický režim, jehož cílem byl mimo jiné vzhlas českého průmyslu ve světě. Sekundární sektor byl tedy ve městě podporován, a proto docházelo k rozrůstání stávajících průmyslových areálů, například textilek Karnola a PEGA-VEL. Po pádu komunismu v roce 1989 byl průmysl nucen projít procesem privatizace, na což doplatilo zrušením nejen několik menších firem, ale v roce 1992 také jeden z největších textilních podniků ve městě, Karnola. O rok později (1993) doznal změn i průmysl potravinářský, když Nealko Olomouc odkoupil řecký podnikatel Kostas Samaras (Kofola, 2017). Pod vedením jeho rodiny se areál původní sodovkárny, nově přejmenované na SANTA-NÁPOJE KRNOV, rozrostl. Ještě téhož roku vyrostl v blízkosti soutoku také další potravinářský závod známý pod názvem A S P E C, spol. s r. o., který v současnosti dodává pekařské výrobky do několika celorepublikových řetězců, jako jsou Ahold, BILLA, COOP, Družstvo CBA, Hruška, Kaufland, MAKRO či TEMPO (A S P E C, 2014). Zvětšení průmyslových ploch o 45 % ze 45,0 ha na 65,3 ha však způsobila především příprava nové průmyslové zóny Červený Dvůr. Tento areál sídlí v jihovýchodní části města a byl strategicky umístěn do těsné blízkosti silničního tahu I/57 vedoucího směrem na Opavu. Situování průmyslových areálů do periferních oblastí je od sedmdesátých let celorepublikovým trendem, jehož cílem je odklon kamionů směřujících do průmyslových zón, s čímž souvisí také snížení hluku či znečištění ovzduší v samotném centru města.

Nárůst 5 % byl registrován v kategoriích vodní plochy a také silniční komunikace. **Vodní plocha** v období 1971–1995 vzrostla o necelých 13 hektarů. Za touto změnou stojí úprava a rozšiřování stávajících koryt řek a také vznik nových vodních ploch. První z nich je rybník, jehož oficiální název zní Chomýž I, leží západně od silnice vedoucí do Města Albrechtic a místním je znám pod názvem Rusák. Dalším uměle vytvořeným vodním dílem jsou nádrže v městské části Ježník.

Druhou kategorií, jež zaznamenala proměnu o 5 %, byly již zmíněné **silniční komunikace**, jejichž plocha v roce 1995 vzrostla o 3,5 hektaru oproti čtyřiaadvacet let starým údajům. Příčinou byla výstavba krátkého silničního úseku ve východní části města, která měla za cíl urychlit a narovnat dopravní spojení mezi Krnovem a sousední obcí Brantice bez zajištění do obydlené městské části Kostelec. Podnětem pro zrychlení dopravního spojení směrem do Bruntálu bylo nejspíše zrušení krajského zřízení v roce 1990 (Koudelka, 2007) a s tím související důležitější role okresů a okresních měst, kterým byl v případě Krnova právě Bruntál.

Silnice nebyly jedinou dopravní komunikací, která zaznamenala nárůst. **Železniční trať** se také rozrostla, byť o pouhý 1 hektar představující necelé 3 %. Již výše zmiňovaná podpora prosperujícího průmyslu se v případě textilní firmy Karnola projevila prodloužením železnice do bezprostřední blízkosti jejího areálu.

Prakticky neviditelný vývoj proběhl v kategoriích zahrady a sady, lesní porost, orná půda a ostatní plocha. Všechna tato odvětví, s výjimkou zahrad a sadů, zaznamenala méně než jednocentní proměnu. V období mezi lety 1971 a 1995 lze pozorovat velmi nestandardní situaci, kdy současně s markantním nárůstem zástavby dochází pouze k nepatrným změnám rozlohy **zahrad a sadů**. Toto je způsobeno trendem budování daleko menších zahrad než v minulosti a zejména upřednostňováním výstavby sídlišť, která ve své bezprostřední blízkosti nemají na rozdíl od rodinných domů zahrady žádné.

Lesní porost zůstával celých čtyřiaadvacet let téměř beze změny. Na mapě je však možné pozorovat dvě viditelné výjimky. První z nich je přeměna lesního porostu v severozápadní části města v oblasti Krásných Louček na ostatní plochu, konkrétně lom. Druhá je naopak nově zalesněná plocha v okolí rybníka Chomýž I. Udržování lesních ploch bylo přitom zaneseno také do zákona č. 114/1992 Sb., který měl mimo jiné za cíl ochranu a vytváření územního systému ekologické stability krajiny (MŽP, 1992).

Stabilním prvkem krajiny v tomto období byla také **orná půda**, neboť i zde se projevil politický vliv prostřednictvím zákona č. 114/1992 Sb., který v tomto případě apeluje na ochranu půdního fondu. Byť se výměra zemědělské půdy změnila pouze o 0,36 %, nelze konstatovat, že by neproběhly žádné změny. Nárůst orné půdy na úkor trvale travnatého porostu je patrný v severozápadní části města, naopak transformace zemědělské půdy na ostatní plochu je viditelná na jih od průmyslového podniku Karnola, kde se v současnosti

nachází areál krnovského letiště. V kategorii orné půdy se tedy projevil jak pokles, tak nárůst plochy, ovšem oba tyto procesy byly ve výsledku vyrovnané.

Poslední obtížně zaznamenanou proměnou prošla kategorie **ostatních ploch**. Asi nejvýraznějším nově vzniklým územím je již zmiňovaný prostor letiště v jižní části města. Naproti tomu k redukci ostatních ploch došlo v nově vzniklé průmyslové zóně Červený Dvůr. Úplně zmizela tato kategorie západně od Petrova rybníka přes koleje, kde se roku 1995 namísto ostatní plochy nacházela souvislá orná půda. Drobné nuance, které byly způsobeny transformací na zástavbu, lze vyčíst z mapy také v centru města.

Přestože dle Bičíka s Jančákem (2005) by mělo v devadesátých letech docházet k zatravnování, v Krnově tomu bylo spíše naopak. **Trvale travnaté porosty** v období mezi lety 1971–1995 spadly na 82,9 % původní rozlohy a byly jedinou klesající kategorií ve městě. Navzdory propadu z 529,7 hektarů na 439,2 hektarů, zabíraly v roce 1995 jednu desetinu krnovského katastru a byly třetí nejrozlehlejší kategorií funkčního využití krajiny. Úbytek byl v největší míře zapříčiněn přeměnou luk a pastvin v severozápadní části města na ostatní plochu, ornou půdu či lesní porost.

8.4 Funkční využití krajiny města Krnov mezi lety 1995 a 2014

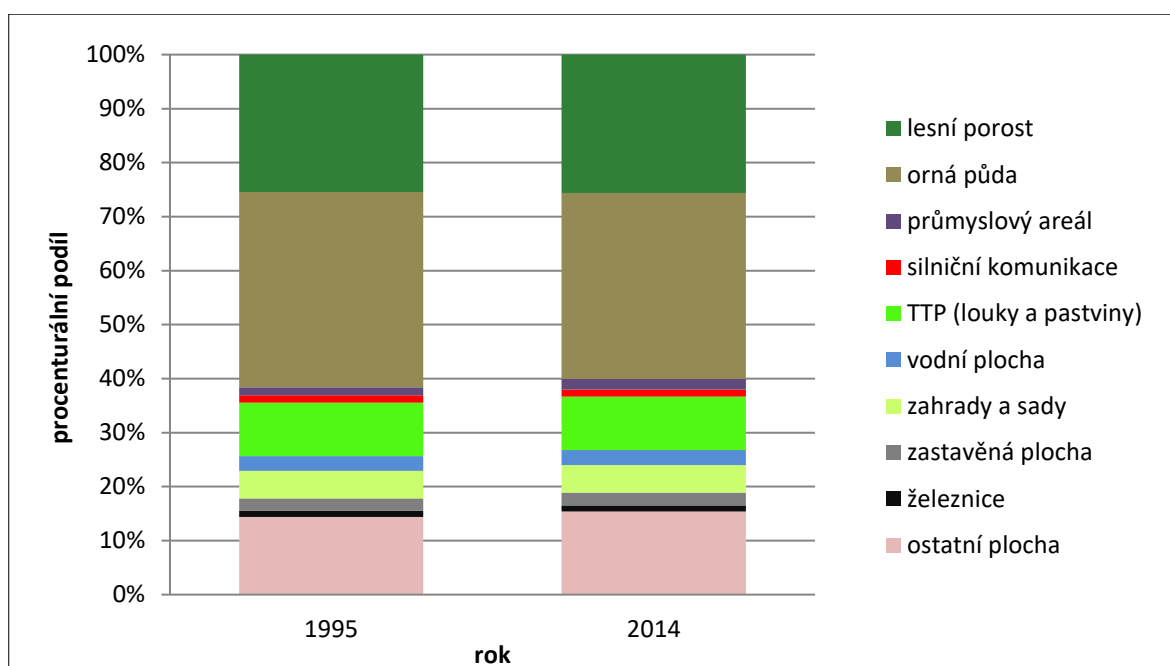
Poslední, historicky nejmladší, zkoumaná etapa ve vývoji krajiny proběhla mezi lety 1995 a 2014. V devadesátých letech se v ekonomice města stále projevovaly dozvuky privatizace, která vedla k úpadku zejména textilního průmyslu v Krnově. Situace na trhu se změnila na přelomu milénia, kdy na základě pobídek CzechInvestu začali do města přicházet zahraniční investoři, kteří dále přibývali po vstupu České republiky do Evropské unie v roce 2004. Ovšem netrvalo dlouho a po čtyřech letech na Krnov opět dopadla celorepubliková ekonomická krize, ze které se vzpamatovává dodnes.

Tab. 9: Výměra kategorií využití krajiny města Krnov v letech 1995 a 2014 a řetězový index jejich vývoje

Kategorie	1995 rozloha [ha]	2014 rozloha [ha]	19952014 ŘI
lesní porost	1 129,0	1 136,6	100,67 %
orná půda	1 606,9	1 530,9	95,27 %
průmyslový areál	65,3	85,5	130,93 %
TTP (louky a pastviny)	439,2	438,2	99,78 %
silniční komunikace	59,6	59,6	100,00 %
vodní plocha	123,2	124,2	100,80 %
zahradky a sady	225,0	225,2	100,09 %
zastavěná plocha	102,8	107,1	104,17 %
železnice	49,8	49,8	100,00 %
ostatní plocha	639,3	683,0	106,84 %

Zdroj: ČUZK (2014): RÚIAN; VGHMÚř Dobruška, vlastní zpracování v programu ArcMap 10.3 a Microsoft Excel 2016

Vývoj jednotlivých kategorií funkčního využití krajiny byl opět vyjádřen za pomoci absolutních a relativních dat (tab. 9). Ve sledovaných devatenácti letech nedošlo v Krnově ve většině kategorií k téměř žádnému progresu. Viditelnou transformací prošly pouze plochy průmyslových areálů a menších změn doznala zastavěná či ostatní plocha. Pokles opět ovlivnil pouze jedinou kategorii, a tou byla orná půda, což korespondovalo s celorepublikovým trendem vývoje krajiny. Největší území ve městě i přes úbytek nadále zabírala orná půda, nejmenší železniční trať (obr. 9).



Obr. 9: Podíl funkčních ploch jednotlivých kategorií města Krnova v letech 1995 a 2014

Zdroj: VGHMÚř Dobruška, vlastní zpracování v programu ArcMap 10.3 a Microsoft Excel 2016

Třicetiprocentní nárůst v uplynulých devatenácti letech v období 1995–2014 proběhl v kategorii **průmyslového areálu**, když z původních 65,3 hektarů vzrostla výměra na 85,5 hektarů. Impulsem pro příchod zahraničních investorů na české území byly pobídky CzechInvestu, což se projevilo také v Krnově. Posílení sekundéru pokračovalo i po vstupu České republiky do Evropské unie 1. května 2004 a umožňovalo volný pohyb služeb, zboží a kapitálu v rámci celní unie. Tento fakt vedl k příchodu dalších zahraničních investorů na české území, což se projevilo také v Krnově. Území průmyslové zóny se rozrostlo o přibližně 20 hektarů a v roce 2014 zabíralo necelé 2 % rozlohy zájmového území. Sekundární sektor procházel postupnou transformací, když se do popředí začalo dostávat spíše strojírenství, které upozadilo stávající textilní průmysl. V PZ Červený Dvůr sídlilo na konci sledovaného období hned několik italských firem. První z nich byl IVG Colbachini CZ s.r.o., který vyrábí pryžové hadice a uzávěry a byl postaven v nejsevernější části areálu. Druhým podnikem původem z Itálie je S.T.I. CZ s.r.o. produkující strojní součástky a třetím italským zástupcem byla společnost RAME CZ s.r.o., jejíž náplň tvoří výroba dílů k plynovým kotlům. Největším investorem v průmyslové zóně je ovšem německá firma ERDRICH Umformtechnik s.r.o., která v současnosti zaměstnává přibližně 300 osob. Náplň práce tohoto německého subdodavatele představuje zhotovování automobilových součástek. Ani český průmysl nezůstává pozadu, jelikož v Červeném Dvoře sídlí potravinářská společnost Maso V+W, s.r.o. Do tohoto průmyslového areálu byly započítány i pozemky soukromých firem, existujících již před zřízením průmyslové zóny, jako ZVOS NOVA spol. s r.o., ZVOS spol. s r.o., WIPLAST spol. s r.o., DEVAP GROUP s.r.o. a AGRIMEX Brumovice (Krnov, 2011). Průmyslová zóna Červený Dvůr byla a stále je oblíbených sídlem investorů, jelikož se nachází v jihovýchodní části města v blízkosti silnice I/57 vedoucí na Opavu, která by měla být v nejbližší době propojena směrem na Bruntál severovýchodním obchvatem. I proto je do budoucna plánováno její rozšíření.

Mírný nárůst zaznamenala **ostatní plocha**. Mezi lety 1995 a 2014 narostla o 6,84 %, z 639,3 na 683,0 hektarů. Nejpatrněji lze proměnu sledovat v severovýchodní části města v blízkosti rybníku Chomýž I, kde na úkor ostatní plochy ubyly trvale travnaté porosty. Ty jihovýchodně od rybníku nahradil prostor sloužící ke sportovním a rekreačním účelům. Ve městě vyrostla i další sportoviště, například hala K3 nebo víceúčelová sportovní hala na Janáčkově náměstí, která byla dotována z finančních zdrojů města, neboť se nepodařilo zajistit spolufinancování stavby formou dotace, ať už ze státního rozpočtu nebo z některého z dotačních fondů EU (Krnov, 2013). Podrobnější kategorizace ostatních ploch byla

provedena na základě klasifikace RÚIAN pouze s údaji pro rok 2014, jelikož v případě leteckých měřických snímků či historické mapy nebylo možné data takto podrobně rozřadit. Vyselektováno bylo 12 skupin (tab. 10), přičemž jednou z nich jsou jiné plochy, které už dále rozřazovány nebyly.

Největší zastoupení mezi podkategoriemi lze vidět u jiných ploch a také u ostatních komunikací. Do těch se řadí méně důležité silnice druhé třídy a nižší. Třetí největší území pokrývají sportovní a rekreační plochy, jichž je ve městě nespočet a poskytují pevné zázemí pro místní sportovní kluby. Nejméně se na celkové rozloze města podílí ostatní dopravní plochy, hřbitovy a urnové ráje či zbořeniště, které dohromady zabírají necelých jedenáct hektarů.

Tab. 10: Výměra jednotlivých podkategorií ostatní plochy v Krnově v roce 2014

OSTATNÍ PLOCHA	2014 rozloha [ha]
ostatní dopravní plocha	2,7
hřbitov, urnový háj	4,0
zbořeniště	4,2
skládka	5,2
společný dvůr	15,2
dobývací prostor	21,8
zeleň	49,5
manipulační plocha	64,6
neplodná půda	79,8
sportovní a rekreační plocha	123,7
ostatní komunikace	154,7
jiná plocha	157,6
celkem	683,0

Zdroj: ČUZK (2014): RÚIAN; VGHMÚř Dobruška, vlastní zpracování v programu ArcMap 10.3 a Microsoft Excel 2016

Třetí a zároveň poslední kategorií, jež zaznamenala více než jednorázový nárůst v období 1995–2014, byla **zastavěná plocha**. Konkrétně se jednalo o 5 hektarů, které znamenaly 4% vzestup oproti původní hodnotě, a nešlo tedy o nijak zásadní proměnu. V Krnově vzhledem ke stále mírnému úbytku obyvatel nedocházelo k nijak markantnímu nárůstu obytné zástavby. Ta přibyla ve větší míře pouze v ulici Ježnická, kde byly a stále jsou budovány rodinné domy a dochází tak k vnitřní suburbanizaci.

Stabilní kategorií byly již druhé období po sobě **vodní plochy**, které zabíraly necelé 3 % z rozlohy města. V roce 1997 Krnov zasáhly ničivé povodně, a proto se povodí Odry rozhodlo zafinancovat opatření, která by měla dalším záplavám zabránit. Vše je zatím spíše

teoretického charakteru a k úpravám na řece Opavě či Opavici by mělo dojít v souvislosti s několika let plánovanou stavbou nádrže Nové Heřminovy (POD, 2007).

Nepatrnou transformací prošel ve sledovaných devatenácti letech také **lesní porost**. Zalesňování bylo podporováno nařízením vlády č. 239/2007 Sb. o stanovení podmínek pro poskytování dotací na zalesňování zemědělské půdy navazující na předpisy Evropských společenství (PSP, 2007). Finance do lesního hospodářství putovaly také ze strany Evropské unie, konkrétně ze Státního zemědělského intervenčního fondu (SZIF, 2013). Nově vzniklých 7,6 hektarů půdy znamenalo vzestup o pouhých 0,67 %, projevilo se v jihozápadním okraji katastrálního území města a způsobeno bylo přeměnou právě orné půdy za účelem doplnění souvislého lesního území. Udržování či nárůst lesních ploch je v současné době typickým projevem vyspělých oblastí (Bičík, Jančák, 2005), a proto se i Krnov snaží tuto tendenci zachovat.

Stejně jako zalesňování i zatravnění je typické pro vývoj krajiny v posledních dvaceti letech. Na první pohled mezi lety 1995 a 2014 nedošlo u **trvale travnatého porostu** k žádným změnám. Pokles byl zaznamenán o pouhých 0,22 % (1 hektar). Přesto však transformaci lze pozorovat, a to zejména v blízkosti chomýžského rybníku, kde (jak bylo zmíněno již výše) byly louky a pastviny přeměněny na rekreační a sportovní plochu. Nově zatravněná území naopak vznikla na severozápadě v blízkosti železnice a také na opačném konci města, západně od Petrova rybníku.

Další „zelenou“ kategorií řešenou v uplynulém období byly **zahradky a sady**, u kterých došlo k minimálnímu progresu. Přestože zastavěná plocha vzrostla o 4 %, zahrady a sady téměř žádnou proměnu nezaznamenaly. V oblasti Ježnické ulice, tedy v místě rostoucí obytné zástavby, byly plochy přiléhající k nově vystavěným domům stále vedeny jako plochy ostatní, protože se jednalo o příliš čerstvé stavby. Do budoucna ovšem v této kategorii nejspíše dojde k úbytku, jelikož v místě jedné ze zahrádkářských kolonií povede plánovaný silniční obchvat.

Silniční komunikace v Krnově zůstaly mezi lety 1995 a 2014 nepozměněny, což bylo způsobeno zpožděním realizace několik let plánovaného severovýchodního silničního obchvatu. Tento projekt byl pro město prioritou v oblasti dopravy, a proto nedocházelo k jiným změnám. V současné době je již schválen rozpočet a obchvat by měl být uveden do provozu v roce 2021. Projekt je zaštitěn Státním fondem dopravní infrastruktury, Ministerstvem dopravy a Ředitelstvím silnic a dálnic České republiky a bude

spolufinancován Evropskou unií z Evropského strukturálního a investičního fondu (Operační program Doprava) (ŘSD, 2017). Stejně jako silnice ani **železnice** ve městě neprošla v uplynulém období žádnou transformací.

Poslední zájmovou kategorií byly orné půdy, jejichž plocha v důsledku útlumu primárního sektoru již několik let klesá napříč celou republikou. Nejinak tomu bylo i v Krnově, kde dotace ze SZIF putovaly spíše do lesnictví, a **orné půdy** tak poklesly o 5 % v porovnání s devatenáct let starými údaji. Přestože orné půdy jako jediné zaznamenaly výraznější pokles, byly i tak v roce 2014 nejrozlehlejším územím ve městě. K němu došlo v severozápadní a jihovýchodní části města přeměnou na TTP, ostatní plochu či průmyslový areál. Transformace zemědělských ploch na plochy jiné by měla pokračovat i nadále.

9 Diskuze výsledků

Funkční využití jednotlivých kategorií se v Krnově během sledovaných 76 let vyvíjelo a původ změn tkvěl nejčastěji v aktuální politické situaci. Historicky podobnou charakteristiku má i Trutnov, a proto byl jedním z měst, se kterým byl Krnov nejčastěji srovnáván. Doplněn byl o Olomouc, která má naopak charakter odlišný, a v některých případech také o hlavní město Prahu. Srovnání s celorepublikovým trendem pak probíhalo skrze dílo Horské, Maura a Musila (2002) či Bičíka s Jančákem (2005).

V prvním období mezi lety 1938–1957 se na změně krajiny nejvíce podílely trvale travnaté porosty, které vzrostly na více než desetinásobek (obr. 10). Také v Trutnově, se kterým si byl Krnov blízký svou příhraniční polohou a přítomností německy hovořící populace, docházelo v poválečném období k několikanásobnému nárůstu luk a pastvin (Erlebach, 2013). To bylo způsobeno zatravňováním a samovolným zarůstáním neplodných zemědělských ploch a půd, které ležely ladem po odsunu německého obyvatelstva. Společně se zatravňováním docházelo napříč republikou také k zalesňování, což se v Krnově projevilo nárůstem lesního porostu o necelých 10 %. Prudký vzestup ovšem také proběhl v kategorii průmyslových areálů, u kterých se rozloha zvětšila na 350 % původní výměry (obr. 10). Po druhé světové válce docházelo ve většině velkých měst k útlumu průmyslu, který se nově koncentroval do měst středně velkých či malých (Horská, Maur, Musil, 2002). Středně velký byl i Krnov, a přestože se i zde projevil problém spojený s odsunem Němců, kteří stáli v čele většiny podniků, město se dokázalo velice rychle vzpamatovat a investovalo do posílení v té době populárního těžkého průmyslu, konkrétně strojírenství. V porovnání s pohraničním Trutnovem byl vývoj další z kategorií opět podobný. Zastavěná plocha prošla výraznou transformací, když i přes poválečné vysídlování stále rostla. Důvodem byla snaha o intenzivní dosídlení spojené s atraktivitou průmyslového města. Výrazně poklesla pouze plocha ostatní, která byla přeměněna na TTP či dříve samostatně neexistující kategorii zahrad a sadů. Extrémní výkyvy ve vývoji mohly být způsobeny různě detailními mapovými podklady, když v roce 1938 bylo pracováno s méně podrobnou historickou mapou, zatímco o devatenáct let později s LMS.

Následující období 1957–1971 nejlépe charakterizoval nárůst ostatních ploch společně s průmyslovým areálem a poklesem půdy orné (obr. 10). Ostatní plochy se rozrůstaly především v okolí historického centra města a vytvářely tak jeho zázemí. Snahou bylo vybudovat příjemné prostředí pro nové obyvatele přicházející do Krnova za prací

a vylepšit také jejich kulturní život (Káňa, 1976). Socialistické období přálo průmyslové výrobě, což se projevilo rozrůstáním stávajících a přibýváním nových průmyslových areálů, zejména v blízkosti vodních toků. Přestože ve městě mezi lety 1957 a 1971 vyrostl pouze jeden větší podnik, prosperující firmy se postaraly o zvětšení průmyslových areálů na dvojnásobek. O polovinu vzrostly také vodní plochy, k čemuž vedl vznik uměle vytvořeného Petrova rybníka v jihovýchodní části města. Podnětem byla snaha komunistů o posílení pozice rybolovu v České republice. Úpadek na první pohled znatelný zaznamenaly orné půdy, když poklesly na tři čtvrtiny původní rozlohy. Trend úbytku orné půdy lze sledovat nejen v Krnově, ale také například v již zmiňovaném Trutnově (Erlebach, 2013) či hlavním městě Praze (Bičík, Kupková, 2006). Právě v okrajových (Krnov) a podhorských (Trutnov) pohraničních oblastech docházelo celoplošně k zatravňování orných půd, a navíc byla obě tato města průmyslového, nikoli zemědělského charakteru. Opačný proces byl naopak patrný v olomoucké městské části Černovír, která byla spíše zemědělská, a proto zde orná půda v rámci kolektivizace rostla (Harrodová, 2015).

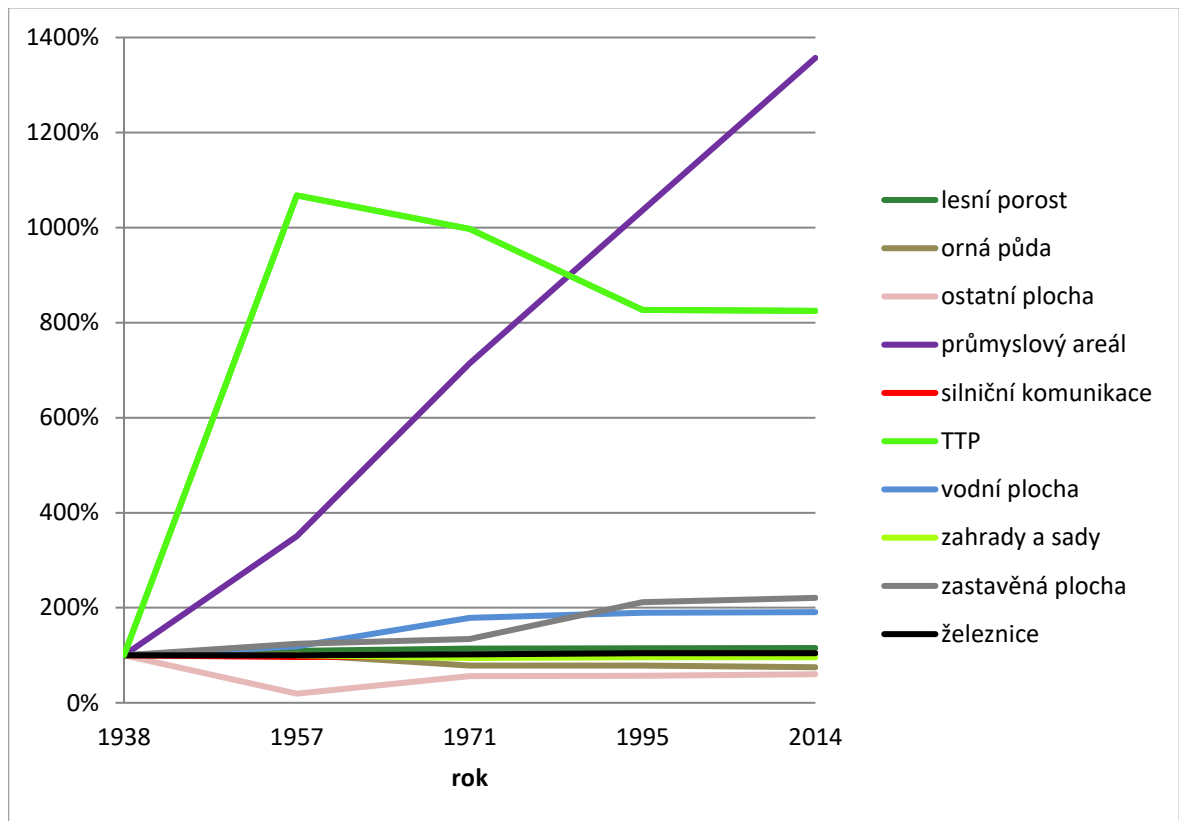
Mezi lety 1971 a 1995 se na průmyslu města výrazně podepsala normalizace a pád komunistického režimu v roce 1989. Sekundární sektor byl v normalizačním období podporován a v Krnově docházelo k utužování pozice průmyslového města. Stávající areály se rozrůstaly a přibývaly také nové, ovšem tentokrát již v okrajové části města, což bylo typické pro celou republiku. To se projevilo kromě Krnova nejen v do té doby spíše zemědělském katastrálním území Černovíru či Chválkovic (Harrodová, 2015), ale i v průmyslovém Trutnově (Erlebach, 2013). Podpora a rozkvět průmyslu znamenaly neustálý růst počtu obyvatel až do počátku osmdesátých let. Tento fakt se promítl v kategorii zastavěných ploch, kde bylo zapotřebí budovat nové obytné zástavby. V sedmdesátých a osmdesátých letech byla v Krnově vystavěna tři velká panelová sídliště, přičemž každé z nich se nacházelo nedaleko průmyslových areálů. Naopak klidné bydlení bylo budováno po pádu komunismu spíše v okrajových venkovských částech města, kde vznikala procesem suburbanizace, stejně jako po celé republice, takzvaná satelitní městečka (Horská, Maur, Musil, 2002). Nejinak tomu bylo i v Trutnově (Erlebach, 2013) či Praze (Bičík, Kupková, 2006). S pádem komunismu došlo k úpadku textilního průmyslu ve městě. Tato skutečnost se nijak výrazně nepromítla do krajiny města, ovšem začalo docházet k postupnému úbytku obyvatel. Pokles byl patrný také v jedné ze sledovaných kategorií. Trend zatravňování orné půdy (Bičík, Jančák, 2005), který probíhal na většině českého území, včetně olomoucké části Chválkovic (Harrodová, 2015), se v Krnově projevoval spíše naopak, a to snížením ploch

trvale travnatých porostů, což lze nejlépe vysvětlit souvislým zalesňováním. V některých případech došlo také k transformaci TTP na ornou půdu, která mohla být způsobena rozoráním drobných luk a pastvin, jako tomu bylo i v případě Trutnova (Erlebach, 2013). Změny v uplynulém období nebyly s výjimkou zastavěných ploch, průmyslových areálů či trvale travnatých porostů nijak zásadní, stejně jako například v další z pohraničních oblastí, východním Krušnohoří (Kabourek, 2014).

Na přelomu tisíciletí a v novém miléniu se situace krajiny ve městě stabilizovala a až na výjimky nedocházelo k zásadním změnám, stejně jako tomu bylo v případě olomouckého Černovíru či Chválkovic (Harrodová, 2015). Tento fakt je velice zajímavý, neboť na většině území v České republice se projevoval znatelný pokles orných půd na úkor trvale travnatého porostu, což dokazuje také práce týkající se Trutnova (Erlebach, 2013). V Krnově byla ale i nadále orná půda nejrozlehlejší plochou a stejně tomu bylo například také v Praze (Bičík, Kupková, 2006). Jediný znatelný nárůst v zájmové oblasti proběhl v kategorii průmyslových areálů, kde stejně jako v celé republice (včetně Olomouce či Trutnova) bylo možné pozorovat rozrůstání průmyslových ploch situovaných do okrajových částí měst. S pobídkami CzechInvestu a vstupem do Evropské unie v roce 2004 přišli do města zahraniční investoři, kteří se usídlili v průmyslové zóně Červený Dvůr a navýšili počet pracovních míst v Krnově. O čtyři roky později dopadla na Českou republiku ekonomická krize, která se promítla také na místním pracovním trhu a zařadila Krnov mezi města s nejvyšší nezaměstnaností. To se projevilo mimo jiné poklesem počtu obyvatel. Přestože zastavěná plocha vzrostla, jednalo se o pouhé 4,2 %. Pokles lze mezi lety 1995–2014 sledovat v kategorii orných půd, která se tentokrát držela celorepublikového trendu (Bičík, Jančák, 2005), když zde docházelo, byť nijak zásadně, k zatravňování a přeměně na ostatní nebo průmyslové plochy.

Limity předkládané práce tkví zejména v již výše zmíněných různě podrobných mapových podkladech, které vznikly kombinací historické mapy, leteckých měřických snímků a shapefilu z RÚIAN. Nejkritičtější částí je historická mapa, která podléhá značné generalizaci. Jelikož je Krnov pouze malou částí mapového díla, není zpracován natolik podobně jako je tomu u leteckých měřických snímků, které řeší pouze zájmové území města a jeho blízké okolí. Tento fakt je promítnut především do tří kategorií funkčního využití, a to zahrad a sadů, orných půd a trvale travnatých porostů. V případě zahrad a sadů nelze kategorii v roce 1938 vůbec zahrnout, jelikož není součástí legendy, což vede v následujícím období k velmi znatelnému uměle vytvořenému nárůstu. Oproti tomu orné půdy a trvale

travnaté porosty v legendě figurují, nicméně v mapě jsou vyobrazeny pouze jako souvislá území. Je tedy velmi pravděpodobné, že rozměrově menší plochy orných půd či TTP zasahující do prostornějšího území s jinou funkcí nebyly na mapě vyobrazeny, aby mapové dílo nepůsobilo zmatečně a aby se jednotlivé prvky nepřekrývaly. Z tohoto důvodu nelze údaje o rozloze jednotlivých kategorií v roce 1938 považovat za zcela relevantní.



Obr. 10: Vývoj rozlohy funkčních ploch města Krnova na základě bazického indexu

Zdroj: ČUZK (2014): RÚIAN; VGHMÚř Dobruška, vlastní zpracování v programu ArcMap 10.3 a Microsoft Excel 2016

10 Závěr

Krajina prochází neustálým vývojem souvisejícím s probíhajícími změnami v její struktuře. Ty mají svůj původ v hybných silách, které v některých případech mohou být nezvratné. Nejčastěji krajina zrcadlí lidskou činnost, která je z geologického hlediska, na rozdíl od činnosti přírodní, pouze krátkodobá. Změny způsobené lidskou činností jsou ale velmi dobře pozorovatelné a promítají se mimo jiné do funkčního využití krajiny. Nejinak tomu bylo i v případě Krnova, který ve sledovaném období mezi lety 1938 a 2014 prošel značnou transformací. Primárním cílem této magisterské práce bylo zhodnocení proběhnuvších změn v krajině na území města za pomoci historicko-geografické analýzy a nalezení jejich souvislostí s aktuální politickou situací dané doby.

Analýze krajiny předcházelo splnění dílčích cílů. Prvním z nich byla digitalizace mapových podkladů, tedy historické mapy, leteckých měřických snímků a shapefilu z RÚIAN. I přes generalizaci (zejména historické mapy) se podařilo díla zpracovat do podoby konečných mapových výstupů, ze kterých je vizuálně možné rozpoznat nastalé změny, což bylo jedním z dalších stanovených cílů.

Již zmíněné dění na politické scéně bylo hlavní hybnou silou nastalé proměny, a proto bylo nutné vypátrat konkrétní příčiny zasahující do vývoje krajiny, a splnit tak jeden z hlavních cílů. Politická moc sehrála v různých historických obdobích odlišně důležitou roli, přesto však potvrdila, že dokáže krajinu přeměnit dle svých požadavků. Nejvíce se politická situace promítla v kategorii průmyslových ploch, které se vyvíjely v souvislosti s aktuální ekonomikou dané doby a vedly ke splnění dalšího ze stanovených cílů, a to potvrzení přeměny průmyslově – zemědělského města na město průmyslové.

Původ hybných sil byl dohledáván v literárních zdrojích zabývajících se historií města a také v publikacích řešících politickou situaci v oblasti celorepublikového měřítko. Díky nim bylo možné splnit další z vytyčených cílů a porovnat Krnov s celorepublikovými trendy. Ve většině případů Krnov držel směr se zbytkem republiky, což se projevilo například v kategorii průmyslových areálů, které se dle očekávání rozrůstaly a postupem času také přesouvaly z historického centra města do periferních oblastí. Nejinak tomu bylo i u zastavěných ploch, které byly v sedmdesátých a osmdesátých letech typické výstavbou panelových sídlišť, zatímco po sametové revoluci lidé preferovali klidné bydlení v okrajových částech měst, později nazývaných jako satelitní městečka. Krok s dobou drželo město také postupnou likvidací orných půd, ovšem na rozdíl od většiny České republiky

docházelo k pouze částečnému zatravnování. Jelikož byly trvale travnaté plochy také transformovány, vedla tato skutečnost k poklesu luk a pastvin na území Krnova, což odporuje dlouhodobému trendu nárůstu TTP.

Přínos této práce tkví především v předložení průkazného vlivu lidské populace na krajinu a s tím souvisejícího se zamyšlení ohledně budoucích činů. Ty utvářejí krajinu nejen v kladném slova smyslu, ale dokáží ji především nevratně poškodit. Politická situace nesoucí s sebou ve většině případů daleko větší lidskou moc, než si společnost dokáže představit, je velmi často zrcadlena v krajině, a proto je nasnadě zamyslet se nad možnými následky.

11 Summary

The diploma thesis deals with the assessment of a historical-geographical development of the city of Krnov landscape from 1938 until 2014 and explores an impact of driving forces on the landscape development, particularly in the context of political process. The final map outcomes were prepared by means of digitisation of historical map, aerial survey photographs and shapefile form Register of Territorial Identification, Addresses and Real Estates and they were subsequently analysed through the method of comparison. The origin of changes, which lies in political power, has been explained on the grounds of literary sources, which have also been used for a comparison with the nation-wide trends.

The analytical part of the thesis presents a transformation of the specific categories in time and causes of driving forces already mentioned. Generally, it can be said that in many cases Krnov reflected nation-wide trends, which frequently followed from policy decisions. The highest increase occurred in case of the industrial site area when the original area has increased sixteen times. In this particular category, the political situation connected with the social-economic factors played an important role. The municipality of Krnov gradually became a purely industrial city from an industrial-agricultural town, which was supported in the period of socialism during the communist regime. The largest industrial zone became to grow at the end of the millennium with the coming of foreign investors as a result of the CzechInvest's incentives and also after the entry of the Czech Republic to the European Union. Likewise, the grasslands have increased eight times due to the growth emerging mainly in the post-war era, during which process of grassing occurred. In the second half of the reference period TTP declined, which was rather contrary to the nation-wide trends. The strong decline has occurred even in case of other areas and was to a large extent caused by a generalization of the elements in the map from 1938, which in the oldest reference period fell right into that particular category. From a political perspective, it is interesting that the area of agricultural land has declined. This drop was closely related to the decline of primary sector, which has led to a gradual transformation of the area of arable land into other functional areas.

The impact of human activities on landscape via political power is indisputable, therefore there is a need for reflection of the possible future steps. In fact, human activities can not only be useful for landscape, but they are also able to have systematic detrimental effects on it.

12 Použité zdroje

Literární publikace

BALLA, J. (2008): *Krnov – v podhůří Jeseníků*. Krnov: Advertis, 148 s.

BARTOŠ, J., SCHULZ, J., TRAPL, M. (1994): *Historický místopis Moravy a Slezska v letech 1848-1960*. 1. vyd. V Olomouci: Vydavatelství Univerzity Palackého v Olomouci, 228 s.

BENČÍK, A. (1998): *Rekviem za Pražské jaro*. Třebíč: Tempo, 269 s.

BIČÍK, I., JANČÁK, V. (2005): *Transformační procesy v českém zemědělství po roce 1990*. Praha: Katedra sociální geografie a regionálního rozvoje Přírodovědecké fakulty Univerzity Karlovy, 103 s.

BIČÍK, I., JELEČEK, L. (2001): *Regionální rozdíly ve využití české krajiny v 19. a 20. století (ve světle údajů evidence katastru)*. In: Krajina v ohrožení. Sborník z konference Tvář naší země – Krajina domova, sv. 6. Jaroslav Bárta, Studio JB, Praha, s. 30–40.

BIČÍK, I.; KUPKOVÁ, L. (2005): *Dlouhodobé změny využití krajiny Česka: Metody, výsledky, problémy výzkumu*. In: Historická geografie. Roč. 33, Praha: Historický ústav, s. 346–366.

BIČÍK, I.; KUPKOVÁ, L. (2006): *Vývoj využití ploch v Pražském městském regionu* In: OUŘEDNÍČEK M. (2006): *Sociální geografie pražského městského regionu*. Praha: Univerzita Karlova v Praze.

BLUCHA, V. (1969): *Historie města Krnova*, Krnov: Městský národní výbor, 60 s.

BLUCHA, V. (2007): *Město mezi dvěma řekami: čtení o pozoruhodné historii města zvaného Kyrnow, Jegerdorf, Carnovia, Jägerndorf, Karniów*. Krnov: Město Krnov, 173 s.

BLUCHA, V. (2013): *Klíč k domovu: Čtení o Krnovsku pro mládež i dospělé*, Krnov. 2. vyd. Krnov: Město Krnov, 180 s.

BOLTIŽIAR, M., OLAH, B. (2009): *Krajina a jej štruktúra. Mapovanie, zmeny a hodnotenie*. 1. vyd. Nitra: Fakulta porodných vied Univerzity Konštantína Filozofa v Nitre, 148 s.

- BRÁZDIL, R.** (1995): *Statistické metody v geografii: cvičení*. 3. vyd. Brno: Masarykova univerzita, 177 s.
- BRENNER, N., ELDEN, S.** (2009): *Henri Lefebvre on State, Space, Territory*. *International Political Sociology* 3 s. 353-377.
- BÜRGI, M., HERSPERGER, A. M., SCHNEEBERGER, N.** (2004): *Driving forces of landscape change - current and new directions*. **In:** *Landscape Ecology* 19 (8), s. 857–868.
- CESTR, M.** (2012): *Socioekonomická analýza města Krnova a deskripce základních problémů územního rozvoje*. Bakalářská práce. Olomouc: Univerzita Palackého v Olomouci, 50 s.
- DEMEK, J.** (1965): *Geomorfologie českých zemí*. Praha: Nakladatelství Československé akademie věd, 336 s.
- DEMEK, J.** (1983): *Nauka o krajině*. Praha: Státní pedagogické nakladatelství, 234 s.
- ELDEN, S.** (2007): *There is a Politics of Space because Space is Political: Henri Lefebvre and the Production of Space*, *Radical Philosophy Review* 10 (2), s. 101–116
- ERLEBACH, M.** (2013): *Proměny krajiny města Trutnova*. Diplomová práce. Olomouc: Univerzita Palackého v Olomouci, 186 s.
- FERANEC, J., OŤAHEL, J.** (2001): *Krajinná pokrývka Slovenska (Land cover of Slovakia)*. Bratislava: Veda, vydavateľstvo Slovenskej akadémie vied, s. 124. **In:** BOLTÍŽIAR, M.; OLAH, B. (2009): *Krajina a jej štruktúra*. Mapovanie, zmeny a hodnotenie v Nitre, *Fakulta prírodných vied Univerzity Konštantína Filozofa v Nitre*, s. 5
- FORMAN, R. T. T., GODRON, M.** (1993): *Krajinná ekologie*. 1. vyd. Praha: Academia, 583 s.
- GELETIČ, J. a kol.** (2013): *Úvod do ArcGIS 10*. 1. vyd. Olomouc: Univerzita Palackého v Olomouci, 141 s.
- HANZEL, V., MÜLLEROVÁ, A. a kol.** (2009): *Albertov 16:00. Příběhy Sametové revoluce*. Praha: Nakladatelství Lidové noviny, Praha.

- HARRODOVÁ, M.** (2015): *Vývoj funkčního využití krajiny olomouckých místních částí Černovír a Chválkovice*. Diplomová práce. Olomouc: Univerzita Palackého v Olomouci, 182 s.
- HAVRLANT, M., BUZEK, L.** (1985): *Nauka o krajině a péče o životní prostředí: celost. vysokošk. učebnice pro stud. přírodověd. a pedagog. fakult.* 1. vyd. Praha: SPN, 126
- HNÍZDO, B.** (1995): *Mezinárodní perspektivy politických regionů*. Praha: Institut pro středoevropskou kulturu a politiku, 121 s.
- HORSKÁ, P., MAUR, E. a MUSIL, J.** (2002): *Zrod velkoměsta: urbanizace českých zemí a Evropa*. 1. vyd. Praha: Paseka, 352 s.
- JANÁKOVÁ, M.** (2015): *Historickogeografická analýza proměn krajiny města Krnov od 2. poloviny 20. století do současnost*. Bakalářská práce. Olomouc: Univerzita Palackého v Olomouci, 51 s.
- JEHLIČKA, P., SÝKORA, L.** (1991): *Stabilita regionální podpory tradičních politických stran v českých zemích (1920–1990)*. Sborník České geografické společnosti, 92 (2), s. 81–95.
- JUNEK, V.** (2011): *Druhá republika. Nultá hodina*, Computer Press, a.s., Brno.
- KABOUREK, A.** (2014): *Vývoj krajinné struktury hornické oblasti východního Krušnohoří*. Diplomová práce. Brno: Masarykova univerzita, 94 s.
- KADERÁBKOVÁ, B. a kol.** (2009): *Brownfields: jak vznikají a co s nimi*. 1. vyd. Praha: C. H. Beck, 138 s.
- KÁŇA, O.** (1976). *Historické proměny pohraničí: Vývoj Pohraničních okresů Jeseník, Rýmařov, Bruntál a Krnov po roce 1945*. Ostrava: Profil, 171 s.
- KIZOS, T.; PRIMDAHL, J.; KRISTENSEN, L. S.; BUSCK, A. G.** (2010): *Introduction: Landscape Change and Rural Development*. In: *Landscape Research* 35 (6), s. 571–576.
- KLÍMEK, J.** (2000): *Krnov na prahu 21. století*. Krnov: Město Krnov.
- KOLEDA, P.** (2010): *Hodnotenie zmien krajinných struktur interpretáciou leteckých snímok*. Bratislava: Výskumný ústav pôdoznanectva a ochrany pôdy, 23 s.

- KOLEJKA, J.** (2011): *Krajina Česka a Slovenska v současném výzkumu*. 1. vyd. Brno: Masarykova univerzita, 342 s.
- KOLEJKA, J.** (2013): *Nauka o krajině: geografický pohled a východiska*. 1. vyd. Praha: Academia, 439 s.
- KOUDELKA, Z.** (2007): *Samospráva*. Praha: Linde, 399 s.
- KUBALEC, B., ZAPLETAL, L.** (1959): *Geografie okresu Krnov*. Krnov: ONV, 198 s.
- KUKLÍK, J. A KOCIÁN, J.** (1999): *Dějepis pro 9. ročník základní školy a 4. ročník osmiletého gymnázia. Nejnovější dějiny*. Praha: SPN, 2006, 142 s.
- KYJOVSKÝ, Š.** (1989): *Hodnocení změn krajiny Lednicka a Valticka*. Brno: Zprávy GgÚ ČSAV 26 (4), s.19–35.
- LIPSKÝ, Z.** (2000): *Sledování změn v kulturní krajině: učební text pro cvičení z předmětu Krajinná ekologie*. Kostelec nad Černými lesy: Lesnická práce, 71 s.
- MACKOVČIN, P.** (2012): *Československé reambulované topografické sekce a německé mapy v měřítku 1 : 25 000 na území ČR*. In: *Acta Pruhoniana*, č. 100, s. 87–97.
- MADRY, J.** (1994): *Sovětská okupace Československa, jeho normalizace v letech 1969–1970 a role ozbrojených sil*. Praha: Ústav pro soudobé dějiny Akademie věd České republiky.
- MIKLÓS, L.; IZAKOVIČOVÁ, Z.** (1997): *Krajina ako geosystém*. Bratislava: Veda, vydavateľstvo Slovenskej akadémie vied, 153 s.
- NOWAKOVÁ, M.** (2010): *Krnovsko v poválečném procesu odsunu a osídlování*. Diplomová práce. Brno: Masarykova univerzita, 83 s.
- OTÁHAL, M.** (2003): *Studenti a komunistická moc v českých zemích 1968–1989*. Praha: Dokořán.
- OŤAHEL, J.; FERANEC, J.** (1995): *Výskum zmien krajinnej pokrývky pre poznanie vývoja krajiny*. Bratislava: Geographia Slovaca 10, GÚ SAV, s. 187–190. In: **BOLTIŽIAR, M.; OLAH, B.** (2009): *Krajina a jej štruktúra. Mapovanie, zmeny a hodnotenie v Nitre*, Nitra: Fakulta prírodných vied Univerzity Konštantína Filozofa v Nitre, s. 5.

- QUITT, E., OLAH, B.** (1971): *Klimatické oblasti Československa: (mapovanie, zmeny a hodnotenie)*. 1. vyd. Brno: Československá akademie věd, Geografický ústav, 73 s.
- PAUER, J.** (2004): *Praha 1968. Vpád Varšavské smlouvy. Pozadí – plánování – provedení*. Praha: Argo, 358 s.
- PERNES, J.** (2016): Kolektivizace zemědělství v Československu v letech 1948–1960. **In:** Forum Historiae. Roč. 10, č. 1, s. 5–34.
- PETR, P.** (2005): *Výrobní likérů firmy Siegfried Gessler v Krnově*. Bakalářská práce. Opava: Slezská univerzita v Opavě.
- RYŠKOVÁ, M.** (2008): *Sdílné město: krnovské textilky v pohledu památkové péče*. Ostrava: Národní památkový ústav, 114 s.
- SEMOTANOVÁ, E.** (2002): *Historická geografie Českých zemí*. 2. vyd. Praha: Historický ústav, 280 s.
- SCHEIN, R.** (2010): *Cultural Landscapes*. **In:** GOMEZ, B.; JONES, J. P. (ed.): *Research Methods in Geography*. Chichester s. 222.
- STANKIEWICZ, R.; STIASNY, M.** (2010): *Atlas linii kolejowych Polski*. Rybnik: Eurosprinter.
- SÝKORA, L.** (2001): *Klasifikace změn v prostorové struktuře postkomunistických měst*. Acta Facultatis Studiorum Humanitatis et Naturae Universitatis Prešoviensis - Folia Geographica XXXV (4), s. 194-205
- VANČURA, J.** (1990): *Naděje a zklamání. Pražské jaro 1968*. Praha: Mladá fronta, 157 s.
- VENCÁLEK, J.** (1998): *Okres Bruntál: Historie a geografie města*. 1. vyd. Bruntál: Okresní úřad Bruntál, 101 s.
- VYMĚTAL, P., ŽDÁREK, V.** (2009): *Základy makroekonomické analýzy*. Praha: Vysoká škola ekonomie a managementu, 69 s.
- WASSERBAUEROVÁ, N.** (2013): *Historie základního a středního školství v dějinných souvislostech města Krnov*. Diplomová práce. Olomouc: Univerzita Palackého v Olomouci, 61 s.

ZAPLETAL, L. (1969): *Geografie města Krnova*. Krnov: Městský národní výbor, 181 s.

ŽÍDEK, L. (2007): *Dějiny světového hospodářství*. 2. vyd. Plzeň: Vydavatelství a nakladatelství Aleš Čeněk, s.r.o., 376 s.

ŽIGRAI, F. (2000): *The Search for Geographic Identity (Some notes to the possible role of geographer in the process of socio-economic transformation.)* In: Acta Fac.Rer.Nat. Univ. Com Seria Geogr.2/I, Bratislava, s. 305-318.

Internetové zdroje

A S P E C spol. s. r. o. (2014): [online] [cit. 2018-02-15]. Dostupné z: <https://www.aspec.cz/o-nas/>

Československá armáda (2003): *Poválečná* [online] [cit. 2018-03-08]. Dostupné z: <http://armada.vojenstvi.cz/povalecna/sovet.vojska/3.htm>

Český statistický úřad (2013): *Vydáváme – Základní informace o vybraných územních celcích podle SLDB - ČR, kraje, okresy, správní obvody ORP a obce (včetně městských částí územně členěných statutárních měst) - 2011* [online] [cit. 2017-10-07]. Dostupné z: <https://www.czso.cz/csu/czso/zakladni-informace-o-vybranych-uzemnich-celcich-podle-sldb-2011-cr-kraje-okresy-spravni-obvody-orp-a-obce-vcetne-mestських-části-uzemne-clenenych-statutarnich-mest-2011-dml5agynjw>

Český statistický úřad (2017): *Počet obyvatel v obcích – k 1.1.2017* [online] [cit. 2018-01-10]. Dostupné z: <https://www.czso.cz/csu/czso/pocet-obyvatel-v-obcich-k-112017>

Český statistický úřad (2017): *Databáze demografických údajů za obce ČR* [online] [cit. 2017-07-10]. Dostupné z: <https://www.czso.cz/csu/czso/databaze-demografickych-udaju-za-obce-cr>

Český úřad zeměměřičský a katastrální (2014): *Registr územní identifikace adres a nemovitostí* [online] [cit. 2018-01-19]. Dostupné z: http://www.cuzk.cz/Uvod/Produkty-a-sluzby/RUIAN/7-Publicita-projektu/Prezentace-k-problematice-RUIAN-ISUI-VDP/1_RUIAN-uvod-do-problematiky.aspx

DAKON (2018): *O DAKONU – Historie* [online] [cit. 2018-02-11]. Dostupné z: <https://www.dakon.cz/historie/>

European Environment Agency (1995): *CORINE Land Cover* [online] [cit. 2018-01-10]. Dostupné z: <https://www.eea.europa.eu/publications/COR0-landcover>

European Environment Agency (1995): *CORINE Land Cover* [online] [cit. 2018-01-10]. Dostupné z: <https://www.eea.europa.eu/publications/COR0-landcover>

- Kofola** (2017): *Historie* [online] [cit. 2018-01-28]. Dostupné z: <http://firma.kofola.cz/historie>
- Krnovské opravny a strojírny** (2018): *Profil podniku* [online] [cit. 2018-02-11]. Dostupné z: <http://kos.cz/index.php?id=profil-podniku>
- Město Krnov** (2011): *Průmyslová zóna Krnov* [online] [cit. 2018-02-17]. Dostupné z: <http://www.krnov.cz/prumyslova-zona-krnov-cervený-dvur/d-3450>
- Město Krnov** (2013): *Radnice* [online] [cit. 2018-03-10]. Dostupné z: <http://www.krnov.cz/skola-otevre-novou-telocvicnu-verejnosti/d-4416>
- Město Krnov** (2014): *17. listopad 1989 v Krnově* [online] [cit. 2018-01-31]. Dostupné z: <http://www.krnov.cz/vystava-pripomina-25-vyroci-sametove-revoluce/d-15084>
- Ministerstvo pro místní rozvoj ČR** (2009): *Cestovní ruch a kulturní dědictví – Trasy industriálního dědictví* [online] [cit. 2018-02-11]. Dostupné z: <https://www.uur.cz/images/uzemnirozvoj/cestovnuruch/zpracovatelskyprumysl2009/01-text-trasa-zpracovatelskeho-prumyslu.pdf>
- Ministerstvo pro místní rozvoj ČR** (2013): *Strategie regionálního rozvoje ČR 2014-2020* [online] [cit. 2018-01-10]. Dostupné z: <http://www.mmr.cz/getmedia/08e2e8d8-4c18-4e15-a7e2-0fa481336016/SRR-2014-2020.pdf?ext=.pdf>
- Ministerstvo pro místní rozvoj ČR** (2016): *Regionální Informační Servis (RIS) – Obce – Krnov* [online] [cit. 2018-01-10]. Dostupné z: <http://www.risy.cz/cs/vyhledavace/obce/scitani-lidu-domu-a-bytu-2011?zuj=597520>
- Ministerstvo životního prostředí** (1992): *Platná legislativa – Zákon o ochraně přírody a krajiny* [online] [cit. 2018-03-09]. Dostupné z: https://www.mzp.cz/www/platnalegislativa.nsf/58170589E7DC0591C125654B004E91C1/%24file/Z%20114_1992.pdf
- Pega-vel a.s.** (2018): *O nás* [online] [cit. 2018-02-12]. Dostupné z: <http://www.pegavel.cz/cs/o-nas>
- Poslanecká sněmovna Parlamentu České republiky** (1920): *Poslanecká sněmovna – Důležité zákony* [online] [cit. 2018-02-09]. Dostupné z: https://www.psp.cz/docs/texts/constitution_1920.html
- Poslanecká sněmovna Parlamentu České republiky** (1963): *Digitální knihovna – NS RČS 1960–1964 – Tisky* [online] [cit. 2018-03-08]. Dostupné z: http://www.psp.cz/eknih/1960ns/tisky/t0137_02.htm
- Poslanecká sněmovna Parlamentu České republiky** (2007): *Jednání a dokumenty – Sbirka zákonů a mez. smluv* [online] [cit. 2018-03-10]. Dostupné z: <https://www.psp.cz/sqw/sbirka.sqw?cz=239&r=2007>

Povodí Odry (2007): *Ochrana před povodněmi a vodní režim krajiny* [online] [cit. 2018-03-10]. Dostupné z: <https://www.pod.cz/plan-oblasti-povodi-Odry/d-povodne/d-4.html>

Povodí Odry (2016): *Atlas hlavních vodních toků povodí Odry – Opava* [online] [cit. 2017-04-27]. Dostupné z: https://www.pod.cz/atlas_toku/opava.html

Rieger-Kloss (2018): *Historie* [online] [cit. 2018-02-11]. Dostupné z: <http://www.rieger-kloss.cz/index.php/o-spolecnosti/historie>

Řecká obec Krnov – město (2001): *Řecká obec Krnov – město* [online] [cit. 2017-05-28]. Dostupné z: <http://rokm.hyperlink.cz>

Ředitelství silnic a dálnic (2017): *Mapy – Silniční a dálniční síť ČR* [online] [cit. 2017-04-29]. Dostupné z: https://www.rsd.cz/wps/wcm/connect/09ba316f-464f-43ca-8ca3-1d11b7c3ec42/2017_7_cr_500bar.jpg?MOD=AJPERES

Ředitelství silnic a dálnic (2017): *Krnovský obchvat* [online] [cit. 2018-02-19]. Dostupné z: <http://www.krnovskyobchvat.cz/cs/>

Správa železničních a dopravních cest (2016): *Železniční mapy ČR – Železniční tranzitní koridory* [online] [cit. 2017-04-29]. Dostupné z: <http://www.szdc.cz/o-nas/zeleznicni-mapy-cr.html>

Státní zemědělský intervenční fond (2013): *Historie* [online] [cit. 2018-03-10]. Dostupné z: https://www.szif.cz/cs/search?year=-1&STATUS=-1&q=krnov&ACTIVE_VIEW=class+cz.szif.w3.app.cm.NavigationView&lyt=w3search&LOGGER=cz.sap.logging.LoggingTracing%407163ae3d&ino=0&isarchiv=true

Strojovít a.s. (2008): *Historie* [online] [cit. 2018-02-11]. Dostupné z: <http://www.strojovit.eu/cz/strojovit.asp?klic=2>

Mapové podklady

Historická mapa pro rok 1938 byla poskytnuta Mgr. Peterem Mackovčinem, Ph.D.

Letecké snímky z let 1957, 1971 s 1995 byly poskytnuty VGHMÚř generála Josefa Churavého v Dobrušce, © MOČR 2014.

Mapový podklad pro rok 2014 byl získán prostřednictvím Registru územní identifikace, adres a nemovitostí, © ČÚZK 2014.

Použité zkratky

a. s. – akciová společnost

ČSÚ – Český statistický úřad

ČÚZK – Český úřad zeměměřičský a katastrální

EEA – European Environment Agency

EU – Evropská unie

ha – hektar

JZD – Jednotné zemědělské družstvo

LMS – Letecké měřické snímky

KOS – Krnovské opravny a strojírny

KSČ – Komunistická strana Československa

MMR – Ministerstvo pro místní rozvoj ČR

MŽP – Ministerstvo životního prostředí

ONV – Okresní národní výbor

POD – Povodí Odry

PSP – Poslanecká sněmovna Parlamentu České republiky

PZ – Průmyslová zóna

ŘOKM – Řecká obec Krnov – město

ŘSD – Ředitelství silnic a dálnic

RÚIAN – Registr územní identifikace, adres a nemovitostí

S-JTSK – Systém jednotné trigonometrické sítě katastrální

SLDB – Sčítání lidu, domů a bytů

SO ORP – Správní obvod obce s rozšířenou působností

SZIF – Státní zemědělský intervenční fond

SŽDC – Správa železničních dopravních cest

s. r. o. – společnost s ručením omezeným

ÚV – Ústřední výbor

VGHMÚř – Vojenský geografický a hydrometeorologický úřad

ZPF – Zemědělský půdní fond

ZSJ – Základní sídelní jednotky

Seznam příloh

Příloha 1: Historická mapa z r. 1938

Příloha 2: Výřez leteckého měřického snímku z r. 1957

Příloha 3: Výřez leteckého měřického snímku z r. 1971

Příloha 4: Výřez leteckého měřického snímku z r. 1995

Příloha 5: Znázornění funkčního využití krajiny pro rok 1938

Příloha 6: Znázornění funkčního využití krajiny pro rok 1957

Příloha 7: Znázornění funkčního využití krajiny pro rok 1971

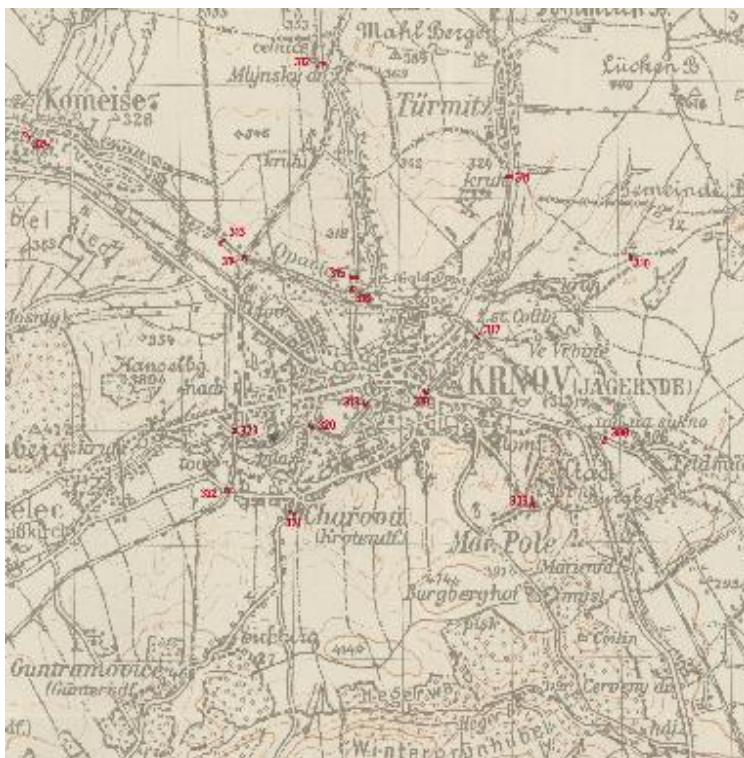
Příloha 8: Znázornění funkčního využití krajiny pro rok 1995

Příloha 9: Znázornění funkčního využití krajiny pro rok 2014

Příloha 10: Fotografie Sídliště pod Cvilínem

Příloha 11: Fotografie průmyslového areálu Červený Dvůr

Příloha 12: Fotografie památníku tzv. hladového pochodu při odsunu Němců (1945)



Příloha 1: Výřez historické mapy z r. 1938

Zdroj: Mgr. Peter Mackovčín, Ph.D.



Příloha 2: Výřez leteckého měřického snímku z r. 1957

Zdroj: VGHMÚř Dobruška, © MOČR 2014



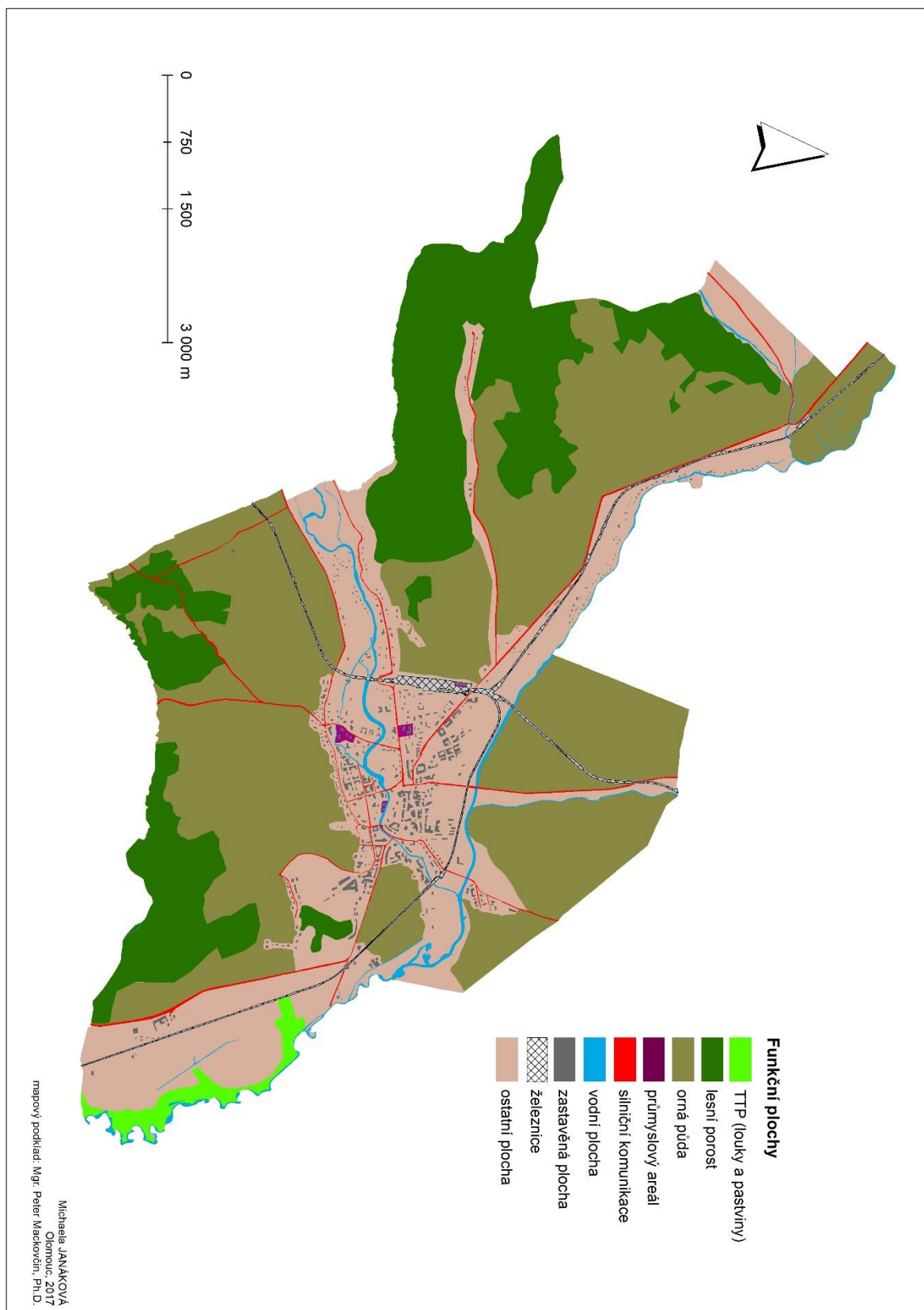
Příloha 3: Výřez leteckého měřického snímku z r. 1971

Zdroj: VGHMÚř Dobruška, © MOČR 2014



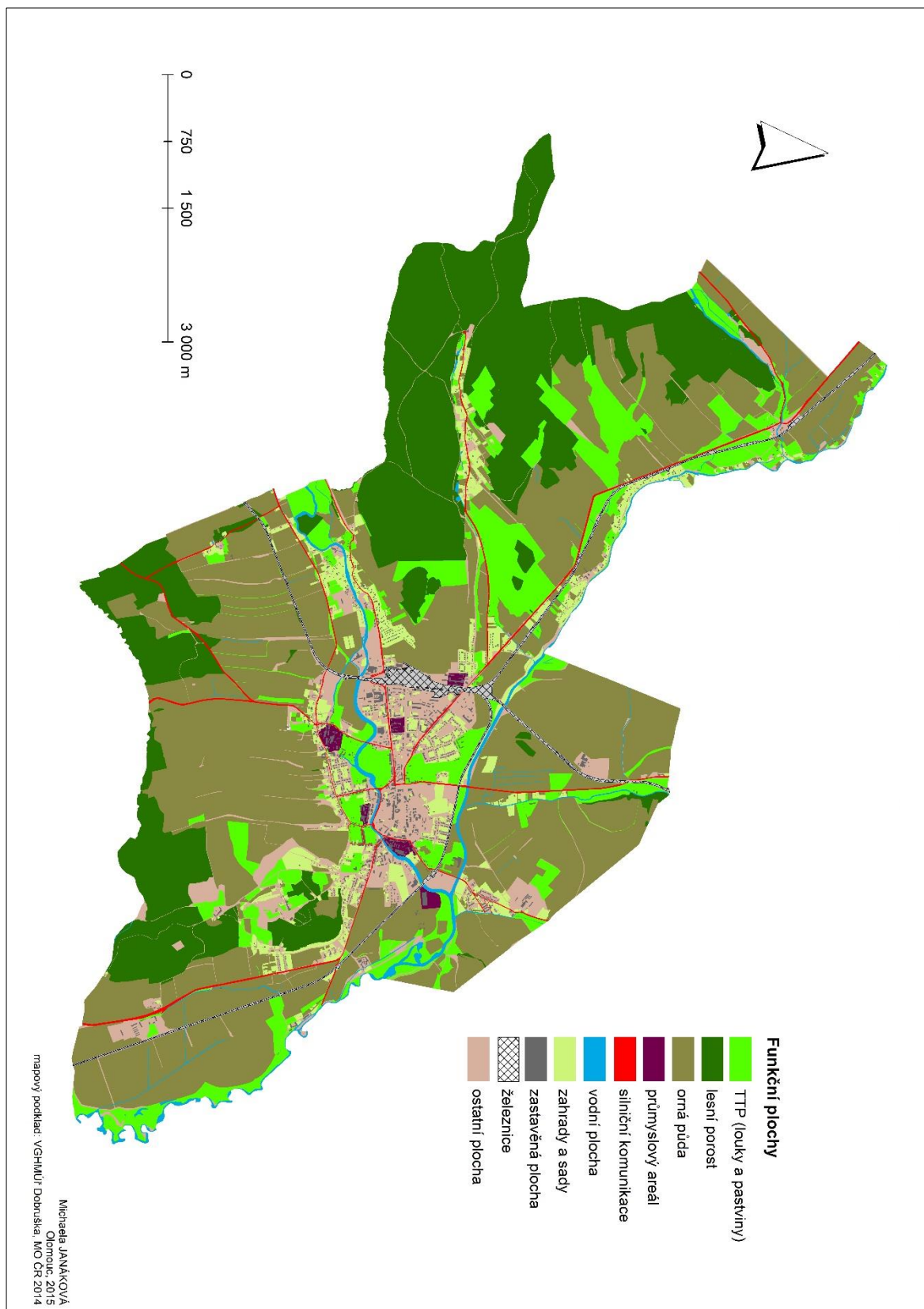
Příloha 4: Výřez leteckého měřického snímku z r. 1995

Zdroj: VGHMÚř Dobruška, © MOČR 2014



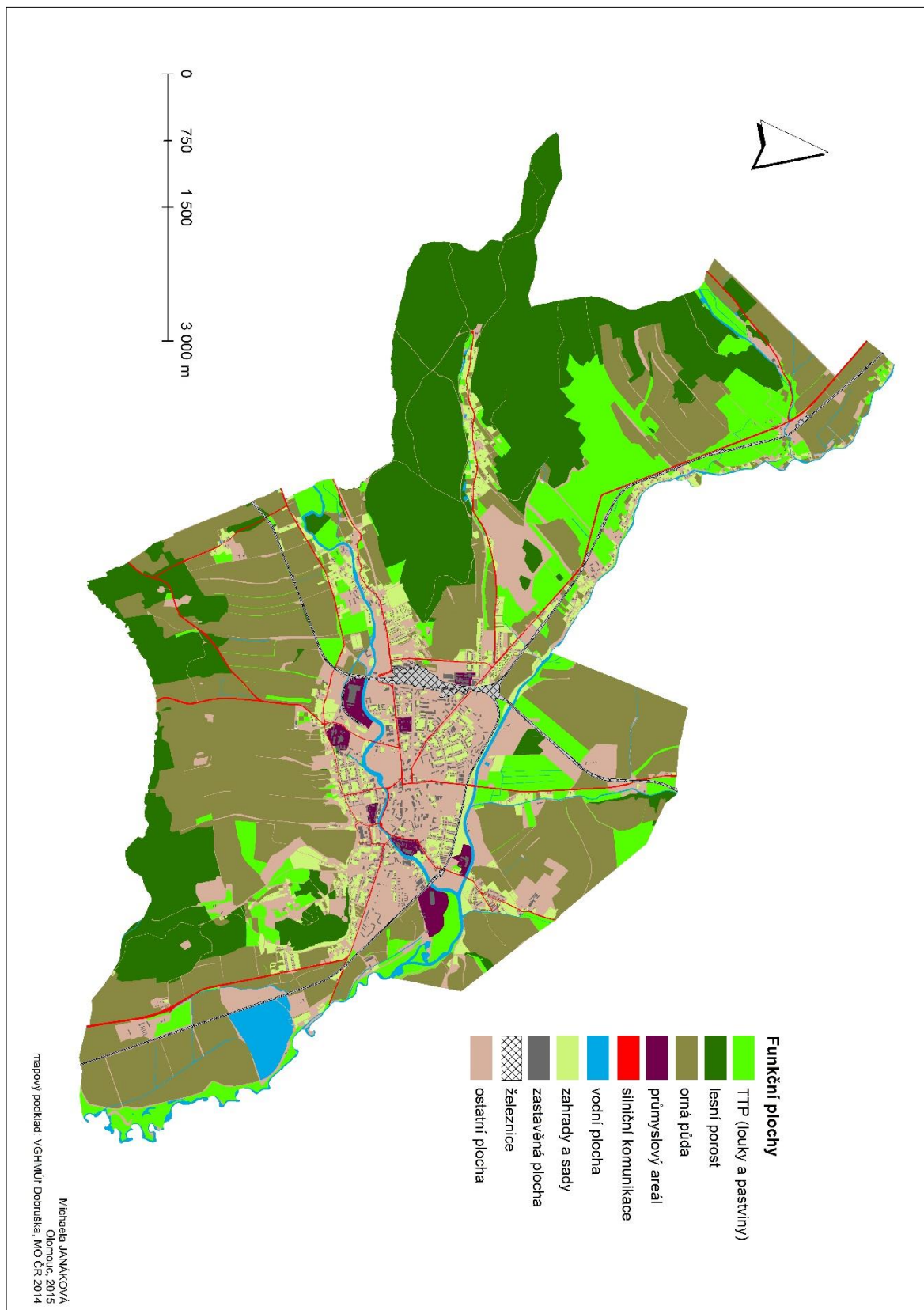
Příloha 5: Znárodnění funkčního využití krajiny města Krnova pro rok 1938

Zdroj: *Historická mapa poskytnutá* Mgr. Peterem Mackovčinem, Ph.D., vlastní zpracování v programu ArcMap 10.3.



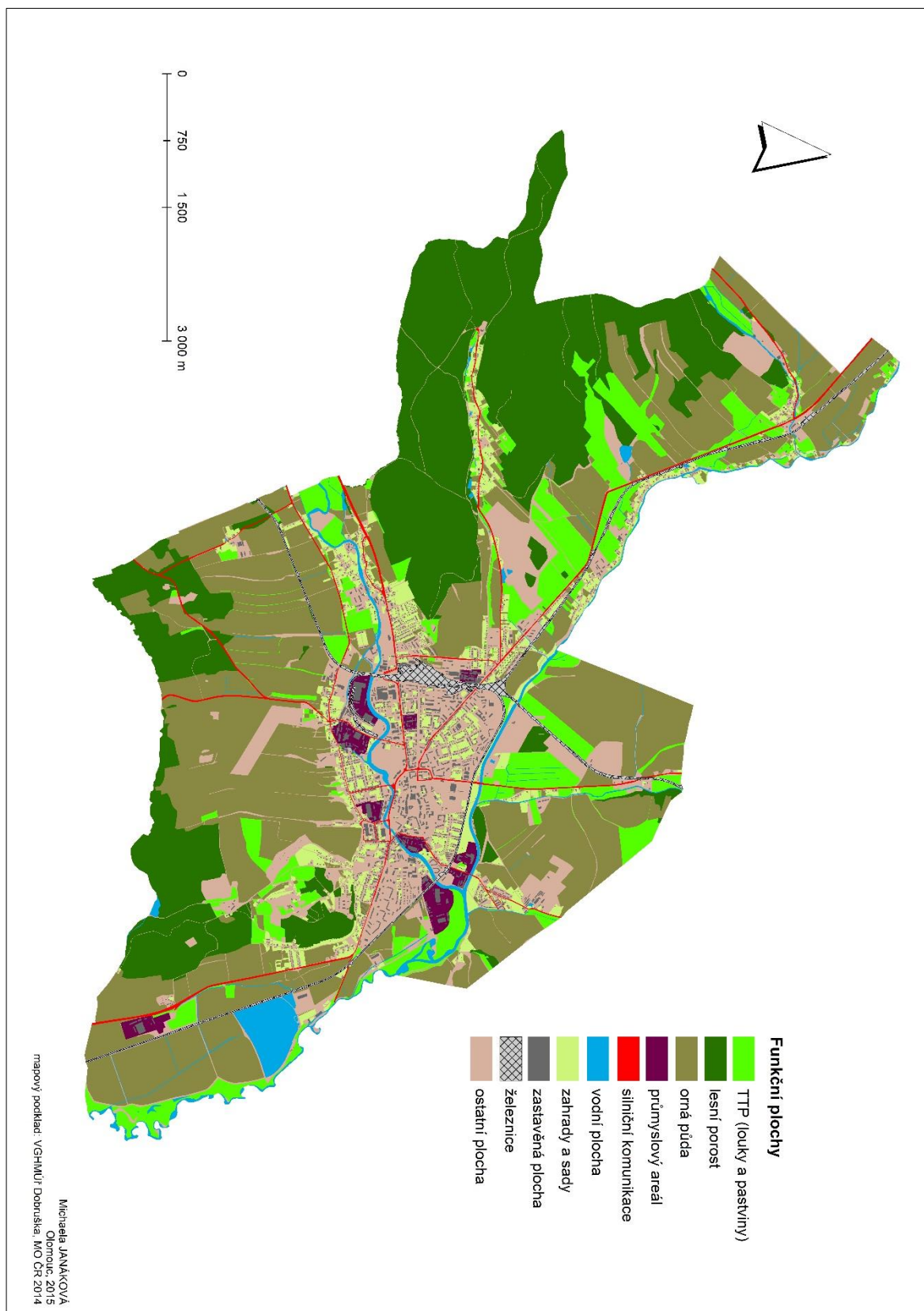
Příloha 6: Znárodnění funkčního využití krajiny města Krnova pro rok 1957

Zdroj: VGHMÚř Dobruška, © MOČR 2014, vlastní zpracování v programu ArcMap 10.1.



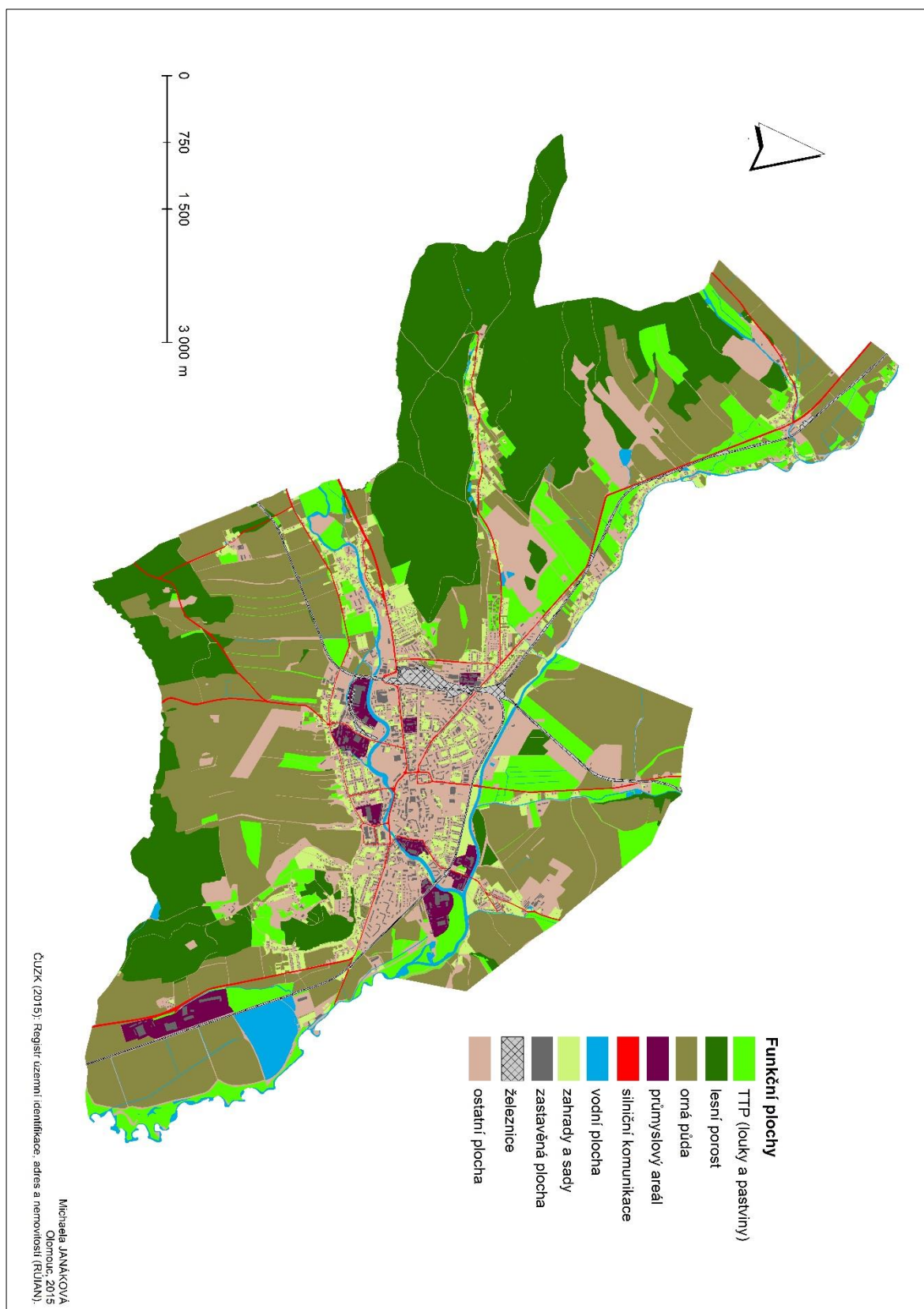
Příloha 7: Znárodnění funkčního využití krajiny města Krnova pro rok 1971

Zdroj: VGHMÚř Dobruška, © MOČR 2014, vlastní zpracování v programu ArcMap 10.1



Příloha 8: Znárodnění funkčního využití krajiny města Krnova pro rok 1995

Zdroj: VGHMÚř Dobruška, © MOČR 2014, vlastní zpracování v programu ArcMap 10.1



Příloha 9: Znárodnění funkčního využití krajiny města Krnova pro rok 2014

Zdroj: ČUZK (2014): RÚIAN; VGHMÚř Dobruška, © MOČR 2014, vlastní zpracování v programu ArcMap 10.1.



Příloha 10: Fotografie Sídliště pod Cvilínem
Zdroj: Řepka V. (2008)



Příloha 11: Fotografie průmyslového areálu Červený Dvůr
Zdroj: Janáková M. (2014)



Příloha 12: Fotografie památníku tzv. hladového pochodu při odsunu Němců (1945)
Zdroj: Janáková M. (2018)