

UNIVERZITA PALACKÉHO V OLMOUCI

PEDAGOGICKÁ FAKULTA

Katedra výtvarné výchovy

## **DIPLOMOVÁ PRÁCE**

Bc. Klára Tökolyová

Návrh křížové cesty do kaple  
sv. Cyrila a Metoděje ve Škrdlovicích

Olomouc 2017

Vedoucí práce: MgA. Robert Buček, Ph.D.

PALACKY UNIVERSITY OLOMOUC

FACULTY OF EDUCATION

Department of Art Education

**MASTER'S THESIS**

Bc. Klára Tökölyová

Design of the Cross Way for the chapel  
Ss. Cyril and Methodius in Škrdlovice

Olomouc 2017

Supervisor: MgA. Robert Buček, Ph.D.

### **Prohlášení**

Prohlašuji, že jsem magisterskou práci vypracovala samostatně a uvedla v ní veškeré zdroje, které jsem v práci použila.

V Olomouci dne .....

.....  
*vlastnoruční podpis*

### **Poděkování**

V první řadě děkuji Bohu, svému manželovi, rodině a přátelům.

Zvláště bych chtěla poděkovat svému vedoucímu práce MgA. Robertu Bučkovi, Ph.D. za vedení, veškerou pomoc a podporu. Dále děkuji panu Martinu Hoplíčkovi za odborné rady a zázemí sklářského ateliéru.

## ANOTACE

<b>Jméno a příjmení:</b>	Klára Tökölyová
<b>Katedra:</b>	Katedra výtvarné výchovy
<b>Vedoucí práce:</b>	MgA. Robert Buček, Ph.D.
<b>Rok obhajoby:</b>	2017

<b>Název práce:</b>	Návrh křížové cesty do kaple sv. Cyrila a Metoděje ve Škrdlovicích
<b>Název v angličtině:</b>	Design of the Cross Way for the chapel Ss. Cyril and Methodius in Škrdlovice
<b>Anotace práce:</b>	<p>Magisterská práce se zabývá návrhem křížové cesty v kapli sv. Cyrila a sv. Metoděje ve Škrdlovicích. V teoretické části pojednává o sakrálním prostoru a umění s ním spjatém. Také o historii křížových cest, jejich významu a ikonografii. Dále se věnuje existujícím křížovým cestám v České republice. Cílem je seznámení se s problematikou a pojmy vztahujícími se k tomuto tématu. V pedagogické části je popsán návrh práce s touto tematikou ve výuce. Praktická část se vztahuje k realizované křížové cestě. Je zde popsána cesta od nápadu k realizaci, symbolika i technologický postup.</p>
<b>Klíčová slova:</b>	Křížová cesta, sakrální prostor, křesťanský symbolismus, symbolika barev, sklo, fúzování
<b>Anotace v angličtině:</b>	<p>The master's thesis deals with the design of the cross-way in the chapel of Ss. Cyril and Methodius in Škrdlovice village. In the theoretical part, it's discussed the sacral space and the art associated with it. Also the history of cross way, their meaning and iconography. It also deals with the existing cross ways in the Czech Republic. The aim is to get acquainted with the issues and concepts related to this topic. In the pedagogical part is described a proposal of work with this topic in the teaching. The</p>

	practical part refers to the realized cross way. It describes the path from idea to implementation, symbolism and technological progress.
<b>Klíčová slova v angličtině:</b>	Cross way, sacral space, Christian symbolism, color symbolism, glass, fusing
<b>Přílohy vázané v práci:</b>	Příloha 1:      Obrazová příloha Příloha 2:      Dokumentace postupu v praktické části Příloha 3:      Obsah přiloženého CD
<b>Rozsah práce:</b>	Počet stran: 72
<b>Jazyk práce:</b>	Český jazyk

# OBSAH

ÚVOD .....	8
<b>1. TEORETICKÁ ČÁST .....</b>	<b>10</b>
1.1 SAKRÁLNÍ PROSTOR.....	11
1.1.1 <i>Umění v sakrálním prostoru</i> .....	12
1.1.2 <i>Biblické téma v obrazech</i> .....	14
1.1.3 <i>Křesťanský symbolismus</i> .....	15
1.2 KŘÍŽOVÁ CESTA .....	20
1.2.1 <i>Zastavení křížové cesty</i> .....	20
1.2.2 <i>Smysl křížové cesty</i> .....	21
1.2.3 <i>Formy křížové cesty</i> .....	21
1.2.4 <i>Ikonografie křížové cesty</i> .....	22
1.2.5 <i>Historie křížových cest</i> .....	23
1.2.6 <i>Křížové cesty v ČR</i> .....	24
<b>2. DIDAKTICKÁ ČÁST.....</b>	<b>28</b>
2.1 RÁMCOVÝ VZDĚLÁVACÍ PROGRAM PRO ZÁKLADNÍ UMĚLECKÉ VZDĚLÁVÁNÍ.....	28
2.2 NÁVRH HODIN VÝTVARNÉ VÝCHOVY.....	30
2.2.1 <i>Výuka 1 – Příběh Velikonoc – křížová cesta</i> .....	30
2.2.2 <i>Výuka 2 – Sklo v keramice</i> .....	31
<b>3. PRAKTICKÁ ČÁST .....</b>	<b>33</b>
3.1 ZOBRAZENÍ KŘÍŽOVÉ CESTY JAKO CESTY.....	34
3.1.1 <i>Mé konkrétní pojetí</i> .....	35
3.1.2 <i>Nefigurativní křížová cesta</i> .....	36
3.1.3 <i>Symbolika křížové cesty</i> .....	37
3.1.4 <i>Spojitosť díla v dějinách umění</i> .....	40
3.1.5 <i>Originalita</i> .....	40
3.1.6 <i>Ikonografie mé křížové cesty</i> .....	41
3.2 TVORBA.....	48
3.2.1 <i>Technika fusing</i> .....	48
3.2.2 <i>Výsledné dílo</i> .....	49
<b>ZÁVĚR.....</b>	<b>50</b>
<b>SEZNAM VYOBRAZENÍ .....</b>	<b>52</b>
<b>SEZNAM POUŽITÉ LITERATURY A DALŠÍCH ZDROJŮ .....</b>	<b>53</b>
3.3 ELEKTRONICKÉ KNIHY A INTERNETOVÉ ZDROJE .....	57
<b>SEZNAM PŘÍLOH.....</b>	<b>59</b>

## ÚVOD

Přibližně před rokem jsem dostala nabídku výzdoby interiéru kaple sv. Cyrila a Metoděje ve Škrdlovicích na Vysočině. Tento prostor důvěrně znám, pocházím z nedalekého Krucemburku. Bylo pro mne výzvou tuto nabídku přijmout a chopit se jí. Protože jsem se této výzvy chtěla chopit svědomitě, ukazovalo se jako vhodné řešení pojmout ji jako svou diplomovou práci. Dostala jsem tak možnost vše konzultovat se zkušenými a kvalifikovanými lidmi z oboru – s mými učiteli a dalšími pedagogy. Chtěla jsem také celé téma prostudovat do hloubky, k čemuž diplomová práce sama vybízí.

Tehdy jsem si jen stěží dokázala představit, jak dlouhá a náročná cesta mě čeká. Když se ohlédnu zpět, zdá se mi až symbolické, že jsem si za téma práce vybrala křížovou cestu. Mohla bych totiž říci, že jsem si touto prací takovou křížovou cestou sama prošla. Tato má cesta ale ještě není u konce. V průběhu práce na křížové cestě do oné konkrétní kaple začaly vznikat různé situace, kvůli kterým se průběh a postup práce musel měnit. Objevovaly se překážky, až jsem nakonec musela přistoupit k tomu, že diplomovou práci ve škole a práci pro kapli oddělím. Tedy změnit název i pojetí diplomové práce na „Návrh křížové cesty do kaple sv. Cyrila a Metoděje ve Škrdlovicích“, který bude realizován nikoliv pro stěny kaple, ale jako součást diplomové práce. A skutečnou realizaci křížové cesty do kaple ponechat na později.

Práce je rozdělena na 3 celky, které se dále dělí na různé kapitoly a podkapitoly rozvíjející dané téma. Práce se věnuje uměleckému výtvarnému dílu v konkrétním prostoru. Proto se první kapitola věnuje jak tomuto konkrétnímu, tedy sakrálnímu prostoru, tak vůbec otázce uměleckého díla ve spojitosti s náboženstvím. První kapitola se také zabývá teorií křížové cesty, jejím smyslem, ikonografií a historií. Také jsou zde uvedeny specifické příklady křížových cest v Čechách, které se vztahují k vybranému výtvarnému stylu v praktické části.

Skrz studium na pedagogické fakultě je dále zařazena část didaktická. Zamýšlím se zde nad tématem práce ve spojitosti se vzděláváním a potřebě toto téma do výuky zapojit. Uvádím zde rozpracovaný návrh s popisem zapojení tématu křížové cesty do hodin výtvarné výuky a zároveň návrh na práci s materiálem použitým v praktické diplomové práci.

Poslední, třetí částí, je kapitola nazvaná Praktická část. Vzhledem k tomu, že součástí této práce je i výtvarné dílo, je tato kapitola nutná k jeho vysvětlení, důvodu a smyslu vzniku.



Také jsou zde popsány technické a technologické postupy, které byly při vzniku díla použity. Tato část je nejvíce subjektivní a osobní. Proto je, oproti ostatním, převážně psána v ich-formě, neboť se jedná o popis postupu, myšlenkový proces a osobní úhel pohledu.

Cílem práce je navrhnout a vytvořit takovou křížovou cestu, která by jednak „seděla“ do jmenované kaple a zároveň byla „fungujícím“ výtvarným dílem. Mám snahu vytvořit dílo, které jak svým tvarem, stylem, tak i použitým materiálem vytvoří s celou kaplí harmonický celek. V kapli se „neztratí“, ale ponechá si svou vlastní „řeč“, se kterou bude k divákovi promlouvat. Dílo, které dokáže zaujmout, oslovit či třeba dokonce pobouřit – hlavně ale vyvolat reakci u diváka, vést k zamyšlení či jinému uchopení, jinak velmi známého příběhu ukřížování Ježíše Krista. Záměrem není překreslení známých událostí tak, jak byly již nesčetněkrát znázorněny či jinak ztvárněny. Mým cílem je nalézt jinou cestu zobrazení tohoto tématu. Zároveň chci ponechat narativizaci cesty, aby byla stále použitelná, a aby se pro lidi nestala až příliš nečitelnou. V neposlední řadě je důležitý materiál a metoda, kterou budu cestu vytvářet. Záměrem je vybrat takový postup, který ovládám, či který budu moci vypracovat sama. Cílem práce je také seznámení se s pojmy, které se vztahují k celkové problematice sakrálního prostoru a jeho děl. Zaměřuji se pak právě na problematiku křížové cesty, a to jak její obsahové, tak formální stránky. A zahrnuji zde i příklady pro lepší představu zde uvádím příklady.

Cílů práce je více, pokusím se je ale všechny co nejlépe naplnit.

# 1. TEORETICKÁ ČÁST

První část práce podrobněji popisuje oblasti a pojmy vztahující se ke vzniku, průběhu, významu a dalším okolnostem uměleckého díla v sakrálním prostoru, zejména křížové cestě.

Nejprve je zde uvedena kapitola o pojmu „sakrální prostor“. Tato kapitola je pro tento typ práce zvláště důležitá. Víme, že vznik uměleckého díla ovlivňuje mnoho okolností. Autor si však může často vlivy sám vytvářet či je alespoň korigovat. Pokud je však dílo vytvářené pro konkrétní prostor, jedná se o specifikum, kterému se musí autor podřídit. Výrazně totiž tento fakt totiž do díla zasahuje. Do jeho vzniku, podstaty i významu. Je-li ovšem tato okolnost ještě specifičtější, a to konkrétně u díla vytvářeného pro prostory sakrální, jsou „pravidla“, směry a „omezení“ ještě citelnější. Náboženství, v našem případě křesťanství, stanovilo směrnice a pokyny, kterými by se měl umělec věnující se tomuto tématu řídit. Důraznější pravidla jsou pro samotnou stavbu či úpravu sakrálních staveb. Vztahují se ale i na sakrální umělecká díla, a zvláště ta, která mají sloužit přímo liturgii. Tato díla vznikají k vyššímu účelu než jen kvůli přání a ke spokojenosti zúčastněných, členů obce, zadavatelů či architektů a umělců. Kostely a umělecká díla s nimi spjatá vznikají pro liturgii, s určitou funkcí či za konkrétním účelem. Proto je pochopitelné, že jsou podobné pokyny katolickou církví stanoveny.

Po tématu sakrálního prostoru se další podkapitola věnuje uměleckému dílu, které je s pojmem sakrální spojené či pro tento prostor přímo vzniká. Tato díla s křesťanskými náměty mají dlouhou tradici a zajímavou ikonografii, která je zmíněna dále. Je to také velmi široká a pozoruhodná oblast symboliky a významů. Pro křesťanství jsou důležité jak náměty a motivy, tak například významy barev. Barvy jsou pak zvláště důležité pro kapitulu pojednávající o praktické diplomové práci, proto je jim zde věnován prostor. Je zde vysvětlena jak jejich symbolika, tak užití v církvi, neboť se tyto dvě oblasti navzájem propojují. Na tuto část navazuje prohloubení samotného tématu křížové cesty.

Abychom lépe pochopili zobrazování křížové cesty, měli bychom se v první řadě zamyslet nad jejím smyslem. Proč si tento příběh již po dvě tisíciletí lidé připomínají a proč je nyní součástí téměř všech katolických kostelů nejen v České republice? Považuji za důležité alespoň trochu nahlédnout do symboliky samotného příběhu. Sledován je i vývoj od vzniku myšlenky podobného připomínání si těchto událostí, přes první zobrazování tohoto příběhu

v historickém kontextu až po dnešní dobu. Zvláště se zde zaměříme na území našeho státu. Nechybí uvedení několika příkladů pro hlubší pochopení a vizuální představu.

## 1.1 Sakrální prostor

*„Stavební dílo přesahuje sebe samo dvojitým způsobem. Je zrovna tak silně určeno účelem, kterému má sloužit, jako místem, které zaujalo v prostorové souvislosti.“<sup>1</sup>*

Hans-Georg Gadamer

Můžeme říci, že tento komentář stavebního díla platí zvláště pro stavby sakrální. Sakrální prostor se od jiných staveb mnohdy velmi liší. Pro tento prostor je důležité místo, kde je stavba postavena – zvláště tak bylo v historii. Ovšem i dnes se na výběr umístění vztahují konkrétní důvody. Sakrální stavby se již v historii často budovaly na kopci či vyvýšeném místě, což mělo symbolizovat blízkost nebe, tedy Boha. Také byly díky tomu viditelné v krajině i z větší dálky. Ještě důležitější je však účel stavby. Sakrálním prostorem rozumíme stavbu, která slouží náboženským účelům nebo rituálům, křesťanská sakrální stavba k bohoslužebným účelům. Setkávají se v něm věřící pro společenství a také k uctívání a chvále Boha. *„Sakralita prostoru je vytvářena společenstvím křesťanů, kteří zde slaví bohoslužbu.“<sup>2</sup>* V jiných kultech je sakrální prostor chápán jako ten, do kterého vstupuje kněz, jenž je pak prostředníkem mezi společenstvím a Bohem. V křesťanství je vztah mezi společenstvím a Bohem přímý.<sup>3</sup> Krása sakrálního prostoru není zanedbatelnou kvalitou, naopak je zásadní pro pozvednutí ducha. Kardinál Poletto (\*1933) na světovém kongresu architektů v Turíně v roce 2008 uvedl: *„Byly doby, kdy se funkčnosti prostoru dávalo přednost na úkor krásy. Ale krása chrámu je zásadní, protože pomáhá pozvedat ducha. Nejednou se mi stalo, že jsem sloužil mši svatou na posvátných místech připomínající spíš garáž nebo karosérii než místo kultu. Je možné ji tam sloužit – a já jsem to dělal – ale lidé potřebují něco víc.“<sup>4</sup>*

Pohled na sakrální prostor se velmi liší z pohledu před koncilním a po II. vatikánském koncilu<sup>5</sup>. Na rozdíl od předchozího období je po zmíněném koncilu poukázáno na důležitou myšlenku propojení teologie, liturgie i architektury. Je zde důraz na dialogický charakter

---

<sup>1</sup> HORYNA 1994 [online].

<sup>2</sup> KOPEČEK 2013, s. 126.

<sup>3</sup> Tamtéž.

<sup>4</sup> BRONKOVÁ 2008.

<sup>5</sup> II. vatikánský koncil (1962–1965) – ekumenický koncil, svolán z důvodu propojení Církve a světa, podpora vzájemného dialogu. Viz. PESCH 1996.

slavení, kde jsou účastni všichni přítomní. Po II. vatikánském koncilu je také více vyzdvihnuto samotné společenství a tomu má odpovídat i sakrální prostor. Člověk může být osloven i skrze krásu umění a vysokou uměleckou kvalitu. Sakrální stavba má být viditelnou manifestací ducha křesťanské liturgie. Příkladem může být chování a jednání člověka, které by mělo být v jednotě s jeho vnitřním přesvědčením a smýšlením. Tak by měla sakrální stavba vzhledem odrážet vnitřní poselství a ducha liturgie.<sup>6</sup>

O liturgickém prostoru, tedy o prostoru sakrálním, pojednává mnoho dokumentů, ve kterých nalezneme směrnice a doporučení ohledně těchto staveb. Zabývají se zvláště projevem svobody umělce a volbou umělecké formy. Kladou však důraz na důstojnost, opravdovost a v prvotní řadě oslavu Boha. Konkrétními dokumenty, které pojednávají o této problematice, jsou například: výnosy a předpisy České biskupské konference: Koncepce úprav liturgického prostoru – KÚLP (2002)<sup>7</sup>; Kodex kanonického práva (CIC): Část III – Posvátná místa a doby<sup>8</sup>; dokumenty II. vatikánského koncilu - Gaudium et Spes (Radost a naděje) aneb Pastorální konstituce o církvi v dnešním světě (1962 – 1965)<sup>9</sup>, kniha La Chiesa e l'artesecondo il Concilio Ecumenico Vaticano II (Církev a umění podle II. vatikánského koncilu) autora Daniela Estivilla (2012)<sup>10</sup>; papežské dokumenty a výnosy jako jsou nejčastěji promluvy a kázání na daná témata, která byla také písemně vydána; a mnoho dalších.

### 1.1.1 Umění v sakrálním prostoru

*„Věřící člověk si uvědomuje, že jeho slovník nemůže plně vyjádřit jeho náboženskou zkušenost, která je nesdělitelná. Tato výrazová těžkost jej nutí hledat jiné způsoby, kterými by vyjádřil tuto událost, kterými jsou symboly, obrazy a znaky; vizuálně vytváří posvátné místo, aby poukázal na toho, kdo je Svatý.“<sup>11</sup>*

Oblast umění a církve se již v dávných dobách střetla. Umělci pomáhali církvi tlumočit a vyprávět božské poselství řečí forem a znázornění. Činili tak neviditelný svět smyslově vnímatelným. Církev si to stále uvědomuje. V poselství II. vatikánského koncilu stojí: *„Tento svět, v němž žijeme, potřebuje krásu, aby nepropadal beznaději. Krása stejně jako pravda*

---

<sup>6</sup> Srov. FILIP, SCHMIDT 2009, s. 15.

<sup>7</sup> KONCEPCE ÚPRAV LITURGICKÉHO PROSTORU 2002 [online].

<sup>8</sup> KODEX KANONICKÉHO PRÁVA 1983 [online].

<sup>9</sup> GAUDIUM ET SPES 1965 [online].

<sup>10</sup> ESTIVILLA 2012.

<sup>11</sup> KOPEČEK 2013, s. 126.

*vlévá radost do lidských srdcí. Krása představuje vzácný plod, který odolává zubu času a který propojuje generace, jež společně sdílejí úžas.*<sup>12</sup>

Umění je samo o sobě velmi specifický pojem. Zúžením na výtvarná díla v sakrálním prostoru se nám pojem nezjednoduší, snad právě naopak. Díla, která vznikají jako výzdoba interiéru například kostela, nelze posuzovat v kontextu volného výtvarného umění.

Kostel je prostor pro liturgii<sup>13</sup>, má své funkce a tradice. Hlavní funkcí kostela je pak setkání člověka s Bohem.<sup>14</sup> Je to místo shromáždění a modlitby církve, a proto i inventářem nejsou jakékoliv kusy nábytku či výzdoby, ale jedná se o konkrétní předměty, které jsou v prostoru umístěny z nějakého důvodu či plní určitou funkci. Jmenovat můžeme například oltář – pro slavení eucharistie, tedy proměnění těla a krve Krista<sup>15</sup>, svatostánek – pro uchování eucharistie, či křtitelnici – nádoba se svčnou vodou pro svátost křtu. Tyto předměty mohou být hodnotnými uměleckými díly. Výtvarná díla, například obrazy či sochy, nesou nejčastěji funkci narativní. Jelikož se jedná o díla, která mají sloužit celému shromáždění, musí splňovat určité požadavky. Mezi hlavní požadavky lze uvést srozumitelnost či univerzálnost. To umělci neumožňuje zcela volné pole fantazie, umělec je limitován. Bereme-li to z pozitivního hlediska, je mu dán směr. Toto se ale zcela neuplatňuje u děl, která jsou sice umístěná v kostele, nejsou však součástí liturgie. Příkladem je právě křížová cesta. Ta, stejně jako např. adventní věnec, není součástí slavení eucharistie. Jsou to předměty, které vybízí k prohloubení víry a hlubšímu proniknutí do nitra člověka. Jedná se o tzv. lidovou zbožnost.

V mobiliáři či v křížové cestě (která je umístěna v sakrálním prostoru), je důležitou složkou souznění. Všechna díla musí tvořit určitý koncept, jenž bude poukazovat na liturgii.

Již v historii církve byl kladen důraz na výzdobu sakrálního prostoru. Důvodem je stavění smyslu zraku na první místo mezi smysly. Hovoříme však hlavně o církvi katolické. Pro protestanty bylo umění a výzdoba známkou bohatství, proti kterému bojovali. Například

---

<sup>12</sup> KRÁTKÝ 1970, s. 49-50.

<sup>13</sup> Liturgií rozumíme bohoslužbu či veřejné shromáždění podle tradice a s pravidly daného náboženství. Je také spojena se symbolickým jednáním. Viz. BERGER 2008.

<sup>14</sup> Celá země je svatá, uctívání Boha tedy není vázané na výlučně jedno místo. Nejdůležitějším je setkání věřících na jednom místě, z nichž se stává „duchovní chrám“ (1 Petr, 2,5). A setkání s Kristem jako pramenem živé vody uprostřed nich. Pro život věřícího člověka je ale kostel důležitý z několika důvodů. Jedná se o mobiliář aj., ale například i o fakt, že při vstupu do Božího domu musí být překročen práh, symbol přechodu do nového života. Kostel je také viditelný symbol otcovského domu, ve významu otce jako Boha. Viz. *Katechismus katolické církve 2002*, s. 311–312.

<sup>15</sup> Eucharistie – Kristem ustanovená hostina na památku Páně, konaná církví jako díkuvzdání (řec. eucharistia); Kristova vykupitelská oběť je v ní mezi námi přítomná a účinná. Rozumíme tím také dary proměněné při mši, zvláště chleba. Viz. BERGER 2008, s. 127.

Martin Luther kladl větší důraz na slovo a hudbu, i když umění zcela nezavrhl.<sup>16</sup> Celkově mělo umění v chrámu poučít a sloužit k liturgii. Liturgií rozumíme svátostné symbolické jednání. Celé křesťanství je spojeno se symbolikou. Nestačí však pouze vysvětlit symboly různých úkonů, ale je zde zapotřebí celá multimediální komunikace. Neboť je zde důležitá i symbolika místa a času, symbolika zvuků, předmětů a již zmíněná symbolika obrazů.<sup>17</sup>

Popis, směrnice či různá ustanovení k umění v sakrálním prostoru nalezneme v podobných či stejných dokumentech vyjmenovaných v předchozí kapitole o sakrálním umění. Také se touto problematikou přímo zabývá nejznámější a také nejpoužívanější liturgická kniha katolické církve: Římský misál, Všeobecné pokyny k Římskému misálu (2008), 5. kapitola: Dispozice a výzdoba kostelů k slavení eucharistie.<sup>18</sup>

### 1.1.2 Biblické téma v obrazech

Výtvarné umění s biblickou tematikou bylo dříve velmi popisné. Zmínku nalezneme již v dopise z 5. století, který napsal východní církevní učitel Nil z Ankary a v němž poučoval věřící: „*Ať ruka malíře nejzručněji vymaluje kostel z obou stran obrazy Starého a Nového zákona, aby těm, kdo neznají abecedu a nemohou číst Písmo, připomněly statečné činy těch, kteří sloužili Bohu bez výhrad.*“<sup>19</sup>

Nejen v tu dobu, ale i později umělci obrazy s touto tematikou převážně „psali“. Měli pevně dané postupy, kterými náměty zpracovávali. Díla plnila funkci narativní. Ve 13. století se pak snažili především o vhodnou kompozici a vyjádření citů postav. To bylo nadřazeno snaze o zachycení skutečného výjevu. Jedním z bodů, kdy začalo jít umění jiným směrem, je například dílo malíře Giotta (1267–1337)<sup>20</sup>. Neznamená to, že by popisné metody vymizely, otevřela se ale nová cesta k uchopení tematiky. Giotto se snažil zobrazit konkrétní události tak, jako by na daném místě opravdu byl a scénu sledoval. Nemaloval obraz jako popis scény, spíše dokázal zachytit scénu tak, jako by se před očima odehrávala. Nešlo tedy už pouze o rozmístění postav do vhodné kompozice, natočení všech osob tak, aby jim bylo vidět do tváře a mohly se tedy emoce číst z ní. Postava mohla být otočena i zády k divákovi, a přesto z ní mohl emoce vycítit.<sup>21</sup> Toto pojetí nás postupně posouvá do zcela jiného pochopení

---

<sup>16</sup> Srov. *Umění a řemesla 1991*, s. 8 a 9.

<sup>17</sup> Srov. KUNETKA 2001, s. 140.

<sup>18</sup> Vychází z Českého misálu z roku 1983. Viz. *Český misál* 1983.

<sup>19</sup> *Umění a řemesla 1991*, s. 7.

<sup>20</sup> Giotto di Bondone (1267–1337) italský malíř a architekt, jeden ze zakladatelů moderního malířství – předchůdce renesance (živost, gesta, dynamika). Viz GOMBRICH 2006, s. 201.

<sup>21</sup> Tamtéž s. 185–205.

uměleckého díla, přes symbolismus a abstrakci, až k dnešní době, kdy na obraze nemusí být zobrazeno nic konkrétního. A přesto dokážeme vyčíst smysl obrazu či právě již zmíněné emoce.

Lidé jsou v dnešní době gramotní a obecně informovanější než naši předci před několika staletími. K biblickým i jiným příběhům máme mnohem lepší přístup, či jsme jimi tak často obklopeni z různých zdrojů, že si je pamatujeme. Nejen věřící lidé většinou znají různá vyobrazení biblických témat (např. Adam a Eva, klanění tří králů apod.), tím spíše „klasické“ vyobrazení Ježíše jdoucího s křížem na Golgotu a jeho ukřižování. Zastavíme se ale ještě nad takovýmto klasickým obrazem? A pokud ano, dokážeme z obrazu získat hlubší pochopení tématu a zamyslet se nad ním? Vyhovuje nám spíše popisnější nebo méně popisný obraz, u kterého máme více prostoru pro svou vlastní fantazii a představivost? Je to zcela jistě otázka každého člověka a nelze stanovit jednotnou odpověď. Často dnes ale hledáme za uměleckými díly a výtvarným zobrazením „něco více“, tím spíše u známých biblických příběhů. Obrazy s touto tematikou již nepotřebujeme „ke čtení příběhu“, ale spíše v nich hledáme cosi skrytého, přesahujícího, hlubokého či určeného přímo pro náš život.

### 1.1.3 Křesťanský symbolismus

*„Krása a barva obrazů jsou podnětem pro mou modlitbu. Je to svátek pro mé oči, stejně jako pohled na krajinu pobízí mé srdce vzdávat Bohu slávu.“<sup>22</sup> sv. Jan Damašský*

Již výše jsme zmínili, že křesťanství je spojeno se symbolikou. Tuto symboliku můžeme nalézt jak v předmětech, tak úkonech. Tento symbolismus však není spojen pouze s termínem symbolismu, který známe z 19. století. Setkáváme se s ním již v křesťanském starověku, kdy byli křesťané pronásledováni, a tak nemohli svobodně vyznávat svou víru. Proto používali symboly, které byly viditelnou připomínkou jejich víry. Byl jím například symbol ryby, holubice či kotvy.<sup>23</sup> Během staletí se tyto symboly téměř neměnily, nicméně přibyla celá řada dalších.

Tyto symboly můžeme také pojmenovat znaky, které se neměnní a mají schopnost vyvolávat asociace (často idealizované – příkrášlené). Jsou „ukryty“ v obrazech, musíme je tedy v první řadě nalézt. Pomáhají nám pak lépe pochopit dílo, odkazují na určité vlastnosti a souvislosti, které se vztahují k předmětu, který symbolizují. Vysvětlení těchto symbolů

---

<sup>22</sup> *Katechismus katolické církve* 2002, s. 306.

<sup>23</sup> *Early christians* [online].

můžeme dokázat díky ikonografii<sup>24</sup> a ikonologii<sup>25</sup>. „*Ikonografie je, stejně jako evangelium, jednotícím prvkem mezi křesťany*“ (Krekhovetsky, 2006)<sup>26</sup>. Zároveň, stejně jako evangelium, obrazy předávají a uchovávají dějiny a tradici církve. Proto těmto obrazům klademe takový význam.

Spojením vnímaných čar, tvarů a barev na obrazu se dostáváme do sféry významu, tedy námětu díla. Dílu můžeme rozumět smyslově – senzitivně, tzv. vcítěním se. S mnohým je člověk obeznámen z vlastního života, kdy se setkává s nejrůznějšími předměty a událostmi. Je také obeznámen se světem zvyků, kulturních tradic apod.<sup>27</sup> Tímto vším vnímáme obraz určitým způsobem. K celkovému pochopení díla však dochází pouze na základě předem nabytých vědomostí, kterými se právě ikonografie a ikonologie zabývá.

### **1.1.3.1 Symbolika barvy**

Velkou kapitolou v symbolice je samotná symbolika barev. Objevuje se nejen v křesťanství. Pohled na barvy v nás totiž vyvolává různé pocity. Působí na nás dvojitým způsobem, a to fyzicky a psychicky. V prvním případě jde o zrakový zážitek, který buďto je, nebo není uspokojující. Není-li ale zasažena duše (tedy psychický způsob působení), nezůstane v nás fyzický pocit příliš dlouho. Mezi tělem a duší existuje těsné spojení. Barva může vyvolat fyzickou vzpomínku, například červená barva v nás vyvolá krev, a tedy třeba vzpomínku na krvácející ránu. Lze říci, že v hudbě je to jednodušší, hudební tón působí na člověka přímo. Konkrétní tón v nás vyvolává určitý pocit snadno. U barev je to složitější a je zapotřebí mít chuť i snahu citlivějšího vnímání těchto abstraktních pojmů. Barva je spjata s formou, kdy nám forma pomáhá s pochopením. Je totiž například rozdíl, jde-li o konkrétní ohraničený tvar, či pouze o abstraktní barevné skvrny.<sup>28</sup>

---

<sup>24</sup> Ikonografie - (z řec. *ikon* = obraz, *grafein* = psát), tzv. obrazopis; zabývá se náměty ve výtvarném umění, jejich popisem, vývojem a vzájemným srovnáváním. Viz. *Arts Lexikon* [online].

Překlad slova „popis obrazu“ vypovídá o významu této disciplíny z dějin umění. Ikonografie nevznikla nikde izolovaně, ve vakuu. Rozvíjela se dlouhodobě v historických, kulturních a náboženských poměrech již od 2. století. Nejdříve ji můžeme nalézt ve starověkých křesťanských obrazech, později v době éry Konstantina Velikého až po šíření tradiční ikonografie do různých zemí a kultur. Viz. KREKHOVETSKY 2006.

<sup>25</sup> Ikonologie (z řec. *ikon* = obraz, *logos* = myšlení, rozum) – uměno-vědní metoda, která interpretuje ideologický obsah uměleckého díla. Viz. Tamtéž.

<sup>26</sup> Tamtéž.

<sup>27</sup> Srov. PANOFSKY 2013.

<sup>28</sup> Srov. KANDINSKY 1998.



Problematika je rozsáhlá, proto se zaměříme pouze na konkrétní smysl barev, který nalezneme v křesťanském umění. Jedná se již o stanovené významy určitých barev, které se v této oblasti umění nejvíce používají.

Úplně první zmínku o spojitosti barev a křesťanství můžeme nalézt v apokryfním evangeliu apoštola Filipa z pol. 2. století. Ten v textu konstatoval, že Bůh je barvíř. Vyjádřil tak sílu smyslového světa i jeho duchovní hodnoty. Bůh stvořil svět a obléká ho do barev. Zviditelňuje ho a odlišuje ho od sebe sama, světlo ze světla. On sám je totiž nepostižitelný. „Člověk a s ním i svět dostává úkol objevit v sobě ono nestvořené světlo, které je přítomno v každé barvě.“<sup>29</sup>

Významy barev pro křesťanské motivy pochází tedy právě z dob 2. století po smrti Ježíše Krista. Původně byly symboly založeny na klasických a známých uměleckých stylech dané doby. Jednalo se o starověké Řecko a Řím. Později začala středověká ikonografie vycházet z nalezených textů a udala tak význam barvám křesťanského umění.

Pro symboliku barev je důležitá východní křesťanská kultura, začínající v době Byzance. Každá barva měla přesný význam, hodnotu a místo. V té době měla barva stejnou hodnotu jako slovo. Barvy se nemíchaly, byly vždy čisté – buďto světlé, nebo tmavé.<sup>30</sup> Dodnes nalezneme ikonografie barev zejména na psaných ikonách, tedy obrazech zobrazujících Krista, Pannu Marii, anděly, světce a další.<sup>31</sup> Používá se v křesťanské tradici, v kostelích, na posvátných předmětech či na ornátu (oděvu) kněze při sloužení bohoslužby. Ač se stále jedná o křesťanství, barevnost se z pohledu východní a západní církve může v něčem lišit. Obecně má ale symboliku stejnou či velice podobnou.

*Bílá* barva symbolizuje čistotu, panenství, nevinnost a ctnost. Je ale také symbolem nebes a Božího světla. Symbolizuje také svatost. Nebo bývají svatí zobrazení v bílém rouchu, neboť byli lidmi spravedlivými, dobrými a upřímnými, kteří žili pro Pravdu. Bílá je i barvou pro důležité události církevního roku, například Vánoce a Velikonoce (kněz má bílou barvu ornátu při sloužení mše svaté).

*Žlutá* symbolizuje světlo a naději, také obnovu a moudrost. Dále je symbolem pro mládí, sklizeň, pohostinnost, lásku a dobročinnost. Spolu s bílou je barvou velikonočního období či ji nalezneme na vlajce Vatikánu. Zde představuje odkaz na barvu zlatou jako

---

<sup>29</sup> MARTINEK 2014, s. 5.

<sup>30</sup> Srov. *Icons* [online].; *Medieval Life and Times* [online].

<sup>31</sup> Ikona je zobrazení Krista, Bohorodice, andělů, světců a dalších duchovních fenoménů v pravoslaví. Pravoslaví neboli pravoslavná církev je původní křesťanství, které se zachovalo na Východě. Viz. NOVOTNÝ 1997.

symbol zavírání a zadržení svěřené moci (spolu s bílou jako odkazem jejího pouštění a otvírání). V přímém porovnání s bílou barvou může být pokládána za špinavější. Proto je její význam také degradace, zhoršení a zbabělost.

*Oranžová* je barvou odvahy, vytrvalosti, síly a pevnosti. Představuje oheň a plamen.

*Zelená* je barva naděje. Symbolizuje dále přírodu, přirozenost, plodnost, bohatství, svobodu od otroctví či zlomení vazeb. Barva listí, trávy a růstu. Země často malována zelenou, jako odkaz na trávu, ale i k poukázání na to, kde začal život. Je to také barva liturgického mezidobí (období mezi křesťanskými svátky).

*Červená* je jednou z nejčastějších barev. Je barvou tepla, lásky a vášně. Symbolizuje život a tím pádem je i symbolem vzkříšení a vítězství života nad smrtí. Zároveň je symbolem krve a umučení Krista. Dále symbolizuje Ducha svatého a je liturgickou barvou Letnic (křesťanský svátek seslání Ducha svatého). Tato barva často použita pro oděvy mučedníků.

*Černá* reprezentuje absolutno, stálost, věčnost, ale i smrt, zlo, strach a nevědomost. Někdy jako barva tajemství. Označovat může také autoritu a moc. Tato barva je spojena s Velkým pátkem. Černá barva oděvu mnichů poukazuje na jejich rozhodnutí opustit světský život – zánik zvyků a potěšení, které dříve zachovávali.

*Hnědá* je barvou země a půdy. Dále prachu i toho, co je přechodné a podléhá zkáze. Také je často používána jako barva hábitu mnichů, což symbolizuje chudobu, pokoru, obyčejnost a spojení s Bohem. Proto se vyskytovala vedle fialové na oděvu Matky Boží, což mělo poukázat na její lidskost a smrtelnost.

*Modrá* je symbolem milosti, nebe a nekonečné oblohy, naděje a dobrého zdraví. Symbol věčného života. Tmavě modrá je považována za barvu Panny Marie, která v sobě spojuje nebeské i pozemské. Je tedy často zobrazována právě v modrém oděvu. Je také alternativní barvou pro advent (období očekávání před vánočními svátky).

*Fialová* nebo karmínová je spojována s královskou hodností. Barva víry, postu, trpělivosti a důvěry. Také symbolizuje pokání a smutek. Liturgická barva pro období adventu a půstu – barva pokání. Zvláště důležitá byla v byzantské kultuře, byla to barva císaře. Ten byl touto barvou obklopen, nosil fialový oděv i boty. Z tohoto důvodu byla pro ostatní fialová přísně zakázána. Někdy se fialová objevovala jako vazba evangelia. V ikonách se objevuje jako oděv Matky Boží.

*Zlatá* je barvou samotného Boha, symbolizuje jeho božskou přirozenost. Světlo, které na obrazech zářilo nad ostatní barvy. Zářící ukřižovaný Kristus se tak velmi liší od lotrů. Poukazuje také na nádheru nebeského království, kde nikdy není noc.

*Šedá* je barvou, která se v ikonografii nepoužívá. Vyjadřuje totiž smíchání bílé – jako symbol čistoty a života, s černou – jako symbol smrti a zla. Toto míchání spravedlnosti a nepravosti bylo považováno za špatné. Vznikla tím barva nejasnosti, prázdnoty a neexistence.

Stejně jako křesťanské motivy, i barvy a jejich význam se postupem času přejímaly do jiných náboženství a kultur. Měnily či dokonce ztrácely svůj význam. Ne ale vždy, symbolika většiny barev i znaků zůstává dodnes stejná.

## 1.2 Křížová cesta

Latinsky „Via Dolorosa“ nazýváme cestu, která vedla starým Jeruzalémem a po níž kráčel Ježíš Kristus nesoucí kříž až na horu Golgotu, kde byl ukřižován<sup>32</sup>. Příběh, který je historicky podložený a snad všem známý. Pro křesťany je to jeden z hlavních pilířů náboženství. Můžeme dokonce říci, že je to pro věřící ta nejdůležitější událost. Je to smysl toho, proč se Ježíš, Boží Syn, vůbec narodil jako člověk a žil tento život, a také důvod, proč můžeme po smrti žít život věčný.

Křížová cesta je poskládána ze symbolicky vyznačených zastavení, na nichž se Ježíš ocital v různých situacích a potkával konkrétní osoby při své cestě odsouzení. Některá zastavení jsou doložená přímo Písmem svatým, jiná byla vytvořena křesťanskou tradicí. Po dlouhé historii se uchytil počet 14 zastavení této cesty. Stala se projevem lidové zbožnosti nad rámec církevních obřadů a svátostí. Stejně jako uctívání ostatků svatých, poutě, procesí či návštěvy svatyní a poutních míst.

### 1.2.1 Zastavení křížové cesty

- I. zastavení: Ježíš je odsouzen na smrt
- II. zastavení: Ježíš přijímá kříž
- III. zastavení: Ježíš padá pod křížem poprvé
- IV. zastavení: Ježíš se setkává se svou matkou
- V. zastavení: Šimon z Kyrény pomáhá Ježíši nést kříž
- VI. zastavení: Veronika utírá Ježíši tvář
- VII. zastavení: Ježíš padá pod křížem podruhé
- VIII. zastavení: Ježíš setkává jeruzalémské ženy
- IX. zastavení: Ježíš padá pod křížem potřetí
- X. zastavení: Ježíš zbaven šatů
- XI. zastavení: Ježíš je přibit na kříž
- XII. zastavení: Ježíš na kříži umírá
- XIII. zastavení: Ježíš je sňat z kříže
- XIV. zastavení: Ježíš uložen do hrobu

---

<sup>32</sup> Ježíš Kristus je v křesťanském náboženství považován za Boha, který se vtělil do člověka. Narodil se v Palestině jako žid. Učil a poukazoval na bezpodmínečnou lásku Stvořitele a jeho milosrdenství. To se ovšem nelíbilo židům, a tak byl ve zinscenovaném procesu odsouzen a vydán na smrt. Podstoupil utrpení, byl ukřižován a usmrčen. To ale nebyl konec jeho cesty. Třetího dne vstal z mrtvých a získal tak „klíč“ od smrti. Vykoupil lid z dědičného hříchu a umožnil tak spásu pro všechny. Viz. *BIBLE*.

### 1.2.2 Smysl křížové cesty

Křížovou cestu můžeme brát jako narativní, historicky doložený příběh muže, který byl před více jak dvěma tisíci lety ve svých 33 letech odsouzen a usmrcen. Za skutečným smyslem ale musíme pátrat trochu více. Křesťané si tuto cestu připomínají ještě z jiného důvodu než jen historického. Věří, že je poukázáním na to, že v životě nejsme sami – „*Já jsem s vámi po všechny dny až do konce světa!*“ Mt 28,20<sup>33</sup> Je s námi sám Bůh. Ale není s námi nějaký vzdálený či imaginární Bůh, jak si ho často představujeme. Je s námi Bůh, který se dokázal ponížít a zemřít jako člověk na kříži.<sup>34</sup> Často říkáme, jak může Bůh dopustit různá bezpráví, zlo, katastrofy či bolest. Jak se na to může „dívat“? On na to ale nepohlíží, není divákem. On je toho součástí. To nám právě ukazuje křížovou cestou. Narodil se jako člověk a prožil život. Poté sám v Kristu Ježíši vstupuje do hlubiny lidského utrpení a bere vše na sebe, trpí za nás a silou lásky láme zlo.<sup>35</sup> Není to lhostejný Bůh, který by pouze vládl a přihlížel. Dokazuje nám to. Tak jako my bychom se radši sami obětovali místo našich blízkých a dětí, pokud by měli trpět, tak se Bůh obětovává za nás. Jak výstižně uvádí Tomáš Halík, je to Bůh, „*(...) který může ukázat své rány.*“<sup>36</sup>

My, obrazně řečeno, kráčíme životem jako křížovou cestou. V životě každého z nás se odehrává věčný příběh bolesti a utrpení. Objevují se v něm pády ale i setkání se Šimony, kteří nám pomáhají nést náš kříž, naše těžkosti. Díky zamyšlení se nad významem Kristovy křížové cesty můžeme lépe pochopit náš život. A tak jako Kristus přijal svůj kříž a cestu prošel, i my máme těžkosti přijmout a věřit, že vše má svůj smysl a na konci nás také čeká světlo. Pobožnost křížové cesty je tedy modlitba, kdy si můžeme uvědomit, že na naše těžkosti nejsme sami. Ježíš na křížové cestě trpěl, a tedy ví, co znamená bolest.

Křížová cesta by měla na toto vše poukazovat a nutit nad tím člověka opakovaně přemýšlet.

### 1.2.3 Formy křížové cesty

Křížová cesta není přímo určena pro sakrální prostor, proto může být umístěna i jinde. Také nemá zcela pevně daná pravidla či nařízení. Tento fakt poskytuje umělci mnohem volnější vyjádření. Venkovní křížové cesty měly většinou podobu architektonickou, tedy

---

<sup>33</sup> Mt 28,20: toto řekl Ježíš přímo apoštolům, ale je to míněno na všechny generace věřících. Neboť také řekl: „stejný včera i dnes i navěky“ (Žid 13,8).

<sup>34</sup> Srov. KODET 2016.

<sup>35</sup> Srov. LOCHMAN 1997.

<sup>36</sup> HALÍK 2008, s. 16.

drobné sakrální stavby, především kaple. V dnešní době se při tvorbě nových venkovních křížových cest mnohem častěji setkáváme se sochami. Křížovou cestu nalezneme znázorněnou snad jakoukoliv technikou, ať už sochařské či malířské. V kostelech jsou křížové cesty povětšinou umístěny na stěně (na jedné či obou stranách) lodi jako soubor obrazů či reliéfů. Pod každým zastavením bývá umístěno číslo, kříž či přímo název scény. Proměna zastavení závisela na kontextu doby, národnosti i osobnosti a potenciálu umělce.

#### 1.2.4 Ikonografie křížové cesty

Ikonografie vychází s Písma svatého, ne však u všech čtrnácti zastavení. Některá z nich jsou výsledkem tradice církve, která je zde sama umístila. Dnes již nelze říci, kde přesně vznikla a jak se vyvíjela. Výchozími texty jsou ale novozákonní texty evangelistů Marka, Matouše, Lukáše a Jana. Nalezneme zde odsouzení Krista Pilátem<sup>37</sup>, přijetí kříže<sup>38</sup>, pomoc Šimona z Kyrény<sup>39</sup>, plačící ženy<sup>40</sup> a dále scény související přímo s ukřižováním jako svlečení Krista a los o šaty<sup>41</sup>, přibíjení na kříž a ukřižování<sup>42</sup>, smrt Krista<sup>43</sup>, snímání z kříže<sup>44</sup> a uložení do hrobu<sup>45</sup>. Přímým svědectvím Bible nejsou podložena zastavení třech pádů Kristových, jeho setkání s Veronikou a setkání s matkou Marií, i když je jasné, že Panna Maria s ním došla až na Golgotu<sup>46</sup>.

Všechna zastavení mají svůj význam a výklad, který se postupem času proměňoval. Pozastavení proměny nastalo v 17. století, kdy se ustanovil počet a podoba jednotlivých zastavení. V 18. a 19. století tedy můžeme hovořit o stagnaci. *„Ikonografie jednotlivých obrazů křížové cesty měla z církevního i teologického hlediska závazný charakter. Aby se malíři neodchýlili od věroučné správnosti, využívali soubory grafických listů. A to nejen při malbě obrazů křížové cesty, ale vůbec při malbě obrazů s náboženskou tematikou. Pokud neopsali vyobrazení v grafickém listu přímo, byl jim vodítkem především v rozložení*

---

<sup>37</sup> Matouš 27,2-26; Marek 15,1-15; Lukáš 23,1-25; Jan 18,29 – 19,16.

<sup>38</sup> Jan 19,17; Izaiáš 53,4; 1. Petrova 2,24.

<sup>39</sup> Matouš 27,32; Marek 15,21; Lukáš 23,26.

<sup>40</sup> Lukáš 23,27-31.

<sup>41</sup> Matouš 27,35; Marek 15,24; Lukáš 23,34; Jan 19,23-24.

<sup>42</sup> Matouš 27,35-38; Marek 15,24-28; Lukáš 23,33; Jan 19,18.

<sup>43</sup> Matouš 27,50; Marek 15,37; Lukáš 23,46; Jan 19,30.

<sup>44</sup> Matouš 27,58-59; Marek 15,46; Lukáš 23,52-53; Jan 19,38.

<sup>45</sup> Matouš 27,60; Marek 15,46; Lukáš 23,52-53; Jan 19,40-42.

<sup>46</sup> Jan 19,25.

*kompozice a základních postav daného děje. Malba křížové cesty se tak stávala do jisté míry řemeslnou záležitostí.*“<sup>47</sup>

Ve 20. a 21. století se ale křížová cesta opět posouvá dál. Vzniká mnoho křížových cest, které se již nesnaží zobrazit přesné události jednotlivých zastavení. Vytyčují pouze předměty, emoce, okamžiky či myšlenky. Některé se dokonce odklánějí od příběhu Krista a zaměřují se na přenesení tématu utrpení, např. na utrpení člověka.

### **1.2.5 Historie křížových cest**

Ač se může jednat o spekulativní tvrzení, můžeme říci, že první, kdo prošel křížovou cestu spolu s Kristem, byla jeho matka, Panna Maria. Podle apokryfických textů o Panně Marii chodívala Ježíšova matka ke konci svého života v Jeruzalémě po místech oné křížové cesty a navštěvovala jeho hrob.<sup>48</sup> Tak dala základ této modlitbě. S šířením křesťanské víry a uznáním křesťanství jako náboženství za císaře Konstantina se začaly vykonávat poutě do Svaté země, na místa Ježíšova života a smrti. Písemně jsou tyto poutě doložené již ze 4. století v tzv. Proutnických knihách. Od 5. století nacházíme také modlitby vztahující se k zastavením na pašijových místech.<sup>49</sup> Takovouto pout' ale nemohl vykonat kdokoliv, bylo zde zapotřebí několik důležitých předpokladů. Pout' byla velmi fyzicky i finančně náročná, záleželo i jak na osobní svobodě (v té době panovalo nevolnictví), tak na dobrém zdraví a vytrvalosti. Takovéto možnosti v té době moc věřících nemělo, proto se začínají objevovat symbolická napodobení oněch míst – tzv. symbolické křížové cesty, které byly dostupnější. První z nich vznikla v Itálii ve městě Bologna, kde ji nechal postavit tamější biskup sv. Petronius. Pečlivě vybral i krajinu, která měla odpovídat krajině u Jeruzaléma a Golgotě, kam byla včleněna jak Kristova Via Dolorosa, tak Boží hrob. Napodobenina byla velmi oblíbená a hojně navštěvovaná. Na základě toho začali vznikat i další podobné repliky. Zájem o tyto repliky ještě vzrostl v roce 1073, kdy Palestinu napadli Turci a znemožnili tak pořádání poutí přímo na místa Ježíšovy smrti.

Největší podíl na rozšíření křížových cest má sv. František z Assisi a jeho řád. Františkáni přenesli křížovou cestu na Západ a rozšířili ji po celé Evropě. Počet zastavení se

---

<sup>47</sup> OURODOVÁ 2005/06.

<sup>48</sup> „(...) blahoslavená Panna a naše matka prý přebývala v domě poblíž hory Sión, a pokud žila, ve zbožné úctě vytrvale navštěvovala všechna svatá místa: kde její Syn přijal křest, postil se, trpěl, byl vzkříšen a vstoupil na nebesa.“ (*Tischendorf, ApA, s. XLIII*). Viz. *Novozákonní apokryfy II* 2003., s. 454.

<sup>49</sup> Pašije: slovo vychází z lat. „pasioo“ = utrpení. Vyprávění o utrpení a smrti Ježíše Krista od jeho vjezdu do Jeruzaléma. Tyto novozákonní texty se předčítají při mši svaté o Květné neděli či o Velkém pátku. Viz. Vavřínová 2006, s. 43.

různě měnil, v závislosti na území státu i časovému období. Nejprve byla křížová cesta také nazývána „pobožnost k pádům Kristovým“. Nakonec se uchytilo pojmenování „zastavení“. Křížové cesty zprvu čítávaly různý počet těchto zastavení, a sice od 7 do 31. Až ve Španělsku roku 1699 došlo k ustálení na nynějších 14 zastavení. Jde o zkrácení všech událostí v Jeruzalémě, které se uchytilo. Tento počet v roce 1731 ustanovil papež Klement XII. za oficiální.

Křížová cesta je lidovou zbožností, lidé si ji upravovali, zobrazovali a modlili se jí podle svého, stále ale s odkazem na cestu jeruzalémskou. Venkovní cesty se přizpůsobovaly terénu – stoupaly do kopce, což bylo fyzicky náročnější. Mělo to připomínat námahu a stoupaní Krista na horu Golgotu, a také to, že následování Ježíše je náročné.

### **1.2.6 Křížové cesty v ČR**

Za nejstarší křížovou cestu na našem území je považována křížová cesta na Svatém kopečku u Mikulova. Vznikla v 17. století, tedy v době baroka. Ve stejné době vzniklo také 25 barokních kaplí u Říмова, které také zachycují Kristovo utrpení a smrt. Zde se ale nejedná o křížovou cestu, ale pašije. Na Svatém kopečku je rozmístěno 14 kaplí s kostelem sv. Šebestiána a zvonící. Tyto kaple dal vybudovat olomoucký biskup František z Dietrichsteina (1570–1636) na vrchu Tanzberg (od té doby zvaném Svatý kopeček). Jedním z důvodů pro vznik byla vděčnost nad překonáním morové epidemie, která r. 1622 Mikulov postihla. Patron a ochránce nad morovou nákazou byl sv. Šebestián, proto byla pravděpodobně postavena nejprve kaple zasvěcená právě jemu. Zároveň vznikla i křížová cesta o 7 zastaveních. Dalších 7 zastavení bylo dobudováno v letech 1750–1776 a byl tak naplněn počet 14. Celý komplex však sloužil pouze do roku 1786, kdy byla za vlády Josefa II. kaple sv. Šebestiána odsvěcena a spolu s ní se přestala navštěvovat i křížová cesta. Od úplné likvidace zachránil křížovou cestu fakt, že se jednalo o soukromé vlastnictví rodu Dietrichsteinů, který si kaple ponechal pro soukromé účely. Přesto ale vše chátralo, až v letech 1862–1865 byl celý komplex opraven a poutní místo obnoveno. Křížovou cestu představují menší kaple, ve kterých nalezneme kamenné sochy či fresky zobrazující jednotlivá zastavení. Cesta byla v roce 2012 renovovaná.

V době baroka vzniklo mnoho křížových cest, významně se dále objevují od poloviny 18. století, a zvláště velkého zájmu se dočkaly ve století 19. ve venkovním prostředí. Venkovní křížové cesty byly vázány k nějakému kostelu či kapli. Ztvárněny byly jako řada kaplí či křížů vedoucích často do kopce podél cesty. Poutníci tak museli zdolat převýšení. V nejvyšším bodě byl pak umístěn kříž, jako 12. zastavení a poblíž něho zbývající zastavení



či Boží hrob. Jednotlivá zastavení jsou pak znázorněna malbou, sochou i reliéfem. Vytvářeli a vytváří je laici i umělci. V 19. století se stala křížová cesta také běžnou součástí interiéru kostela, což platí dodnes.

### 1.2.6.1 Příklady nefigurativních křížových cest v ČR

V České republice, ač se obecně považuje spíše za ateistickou zemi<sup>50</sup>, nalezneme i mnoho zajímavých novodobých křížových cest. Vyjmenovat všechny by nebylo reálné, proto si výběr musíme zúžit. Tato práce, jejímž praktickým výstupem je nefigurativní křížová cesta, nám k tomuto zúžení napomůže. Není to ale tak jednoduché, neboť většina zobrazení Ježíšovy poslední cesty je velice popisná právě díky zobrazení postav. Umělec musí jít „za“ příběh, posunout se dál, nezůstat pouze u vyprávění o muži nesoucím kříž. Umělec musí objevit emoce a nebát se „pobouřit“ netradičním zobrazením příběhu. Snad každý člověk při pohledu na křížovou cestu očekává právě krácejícího muže v konkrétních oddělených obrazech, popisně a jasně. Najdou se ale cesty, které stejně silně zachycují toto putování na smrt, aniž by na nich byl ztvárněn zmíněný muž či jiné postavy.

Příkladem nefigurativní křížové cesty může být venkovní křížová cesta u Bukovan (Kyjov). Originální cesta jak materiálem, tak způsobem ztvárnění příběhu Krista. Umístěna je v krajině na kopci. Jde o 14 zastavení z betonu, železa, dřeva, skla a pryskyřice. Autor cesty je Lubomír Jarcovják (1962). Realizace proběhla v letech 1999–2009.



Obr. 01. Křížová cesta u Bukovan, I. zastavení.



Obr. 02. Křížová cesta u Bukovan, III. zastavení.

I nefigurativní křížové cesty můžeme dále dělit na ty, které přímo odkazují na Kristův příběh (ač jinou formou) a na ty, které příběh posouvají. Nejčastěji ho uplatňují na dobu a svět, ve kterém žijeme, a tedy na utrpení člověka. Příkladem takové cesty můžeme uvést netradičních 14 zastavení od Romana Týce z roku 2010. Jeho autorská křížová cesta

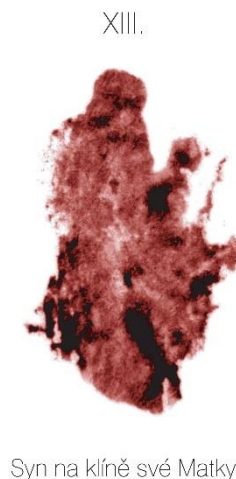
---

<sup>50</sup> SMITH 2012 [online].

zobrazovala zvětšené otisky krve. Otisky vznikly po ráně hřebem, který si autor zatloukl do ruky. Poté tato zastavení umístil po Praze podél silnice místo komerčních reklam. Také se ale nejednalo o přímé zamyšlení se nad příběhem Krista, ale spíše nad bolestí a křížovou cestou člověka. Dále se tedy zaměříme pouze na cestu vypovídající o životě Ježíše.



Obr. 03. Křížová cesta, Roman Týc.

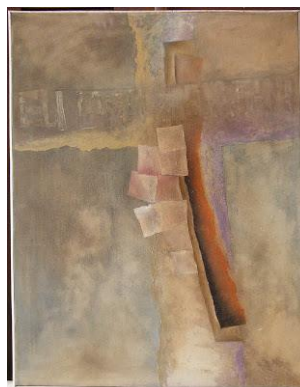


Obr. 04. Křížová cesta, R. Týc, XIII. zastavení.

Moderní křížové cesty pro sakrální prostory převažují figurativní. Mezi moderními křížovými cestami v sakrálních prostorech převažují ty figurativní. Přesto jich několik v České republice nalezneme. Velmi známá je například křížová cesta Mikuláše Medka v kostele sv. Josefa v Senetářově z roku 1971. Ta vznikla, stejně jako celý kostel, v době náboženské nesvobody. O to více je pozoruhodná. O trochu mladší je dílo Jana Kramaříka v kostele sv. Prokopa v Praze. Malby byly zhotoveny roce 1983. Obě křížové cesty vznikly před více jak 30 lety, což je poměrně dlouhá doba. Hledáme-li tedy křížovou cestu novodobější, ale stále s biblickým příběhem, nefigurativní a umístěnou do sakrálního prostoru, nejlepším příkladem je pak křížová cesta v bukovanské kapli.



Obr. 05. Křížová cesta, Mikuláš Medek.



Obr. 06. Křížová cesta, Jan Kramařík.

### 1.2.6.1.1 Kaple sv. Jana Pavla II., Bukovany

Kaple v Bukovanech (u Kyjova) je zasvěcena svatému Janu Pavlu II., která byla dokončena v roce 2013 a téhož roku 20. října vysvěcena arcibiskupem Janem Graubnerem. Jedná se o sakrální prostor s pozoruhodnou uměleckou výzdobou. A nejen interiér, ale i exteriér se řadí mezi významné sakrální dílo. Architektky jsou Lenka a Jaroslav Vlachovi. Na interiéru se podíleli například: Jakub a Lubomír Jarcovjáčovi, sochař Radim Henke, malíř Ivo Sedláček a další. Celý interiér je velice světlý a vzdušný. Je zde důležitá organika, jednoduchost tvarů a čistota barev. Vše v moderním pojetí.

Autorem křížové cesty je umělec Zdeněk Gajdoš. Jeho křížová cesta je soubor 14 obrazů velikosti přibližně A2 rozmístěných po obvodu kaple. Autor své dílo popisuje takto: „*Křížová cesta. Cesta světla. Cesta duše. Ústředním motivem pro mou křížovou cestu se stala duše Ježíše Krista, ne jeho tělo.*“<sup>51</sup> Obrazy zabírá kříž a na něm zvětšující se kruh – duše Krista, s měnícím se pozadím a doplňujícími tvary. Tato duše vystupuje do prostoru, dotýká se člověka. Na prvním zastavení je kruh nejmenší, postupně roste jak rozměrově, tak prostorově. Růst vykládá autor jako zvětšující se utrpení, ale i naději a víru. Až je duše Ježíše v posledním zastavení největší, kdy ji pozemský svět už nestačí. Materiálem jsou kousky vrstveného papíru, který vyvolává pocit chvění. Při změně úhlu pohledu se celý výjev lehce mění. Barva všech zastavení je bílá s lehkých modrým nádechem. Vyjadřuje tak čistotu, pokoru, křehkost a nebe.



Obr. 07 a 08. Kaple sv. Jana Pavla II. Bukovany.



Obr. 09, 10, 11.  
Křížová cesta v  
kapli sv. Jana  
Pavla II.  
V Bukovanech.

<sup>51</sup> Kaple Sv. Jana Pavla II.: Bukovany 2014, s. 80.

## 2. DIDAKTICKÁ ČÁST

Zapojení tématu křížové cesty, tedy pojmu z křesťanství, do pedagogické činnosti není pouze osobní volbou. Ač se někomu může zdát, že se jedná o preferenci určitého náboženství či o snahu evangelizace<sup>52</sup>, není to tak. Křesťanství je součástí naší kultury již velmi dlouho a je její neoddělitelnou součástí. Dokonce můžeme říci, že naše kultura z křesťanství vychází. Nejen na školách, ale i na veřejnosti, se při zmínce o náboženském tématu, zejména křesťanském, setkáváme často s negativními ohlasy. Nejen z tohoto důvodu je tedy obtížné věnovat se tomuto tématu v hodině a pracovat s ním. Zároveň je také těžké danou látku pouze neprobrat, ale snažit se o opravdové hodnotové poselství, ze kterého si děti něco odnesou. Či jim umožnit, aby si na danou problematiku utvořily vlastní pohled.

### 2.1 Rámcový vzdělávací program pro základní umělecké vzdělávání

Důvod, proč se vůbec zabývat těmito otázkami ve výuce, nalezneme již v kurikulárních dokumentech – rámcových vzdělávacích programech. Rámcový vzdělávací program (dále jen RVP) tvoří závazný rámec pro tvorbu školních vzdělávacích programů škol, a to ve všech oborech vzdělávání od předškolního, přes základní, základní umělecké, jazykové až po střední vzdělávání.<sup>53</sup> Na základě rámce může škola využít svou autonomii, uspořádat výuku podle svých potřeb, profilovat se apod. tvorbou svého školního vzdělávacího programu (dále ŠVP).

Vzhledem k zaměření mého oboru studia a výkonu školní praxe na základních uměleckých školách budu v dalším textu vycházet z RVP pro základní umělecké školy (dále jen RVP ZUV). Obsahem RVP ZUV je charakteristika a organizace vzdělávání, obecné klíčové kompetence, cíle, vzdělávací obsahy, vědomosti a dovednosti jednotlivých oborů. Zároveň *„pěstování potřebných vlastností a žádoucích životních postojů žáků prostřednictvím vlastní tvorby a setkávání se s uměním.“*<sup>54</sup> Kde ale v RVP ZUV nalezneme výše zmíněné téma křesťanství?

---

<sup>52</sup> Evangelizace je pojem používaný v křesťanském náboženství, kdy věřící lidé seznamují nekřesťany s evangeliem.

<sup>53</sup> Stanoveno zákonem č. 561/2004 Sb., o předškolním, základním, středním, vyšším odborném a jiném vzdělávání (školský zákon). Tento zákon byl novelizován v roce 2015 pod č. 82/2015.

Viz. *Národní ústav pro vzdělávání* [online].

<sup>54</sup> RVP ZUV 2010, s. 10.

Hlavním cílem základního uměleckého vzdělávání je rozvíjení klíčových kompetencí žáků. Klíčové kompetence RVP ZUV jsou tři – kompetence osobnostně sociální, kulturní a k umělecké komunikaci.

Jejich přesné podrobnější znění je:

- Kompetence k umělecké komunikaci, žák:
  - disponuje vědomostmi a dovednostmi, které mu umožňují samostatně volit a užívat prostředky pro umělecké vyjádření
  - proniká do struktury a obsahu uměleckého díla a je schopen rozeznat jeho kvalitu
- Kompetence osobnostně sociální, žák:
  - disponuje pracovními návyky, které jsou utvářeny soustavnou uměleckou činností a které formují jeho morálně volní vlastnosti a hodnotovou orientaci
  - účelně se zapojuje do společných uměleckých aktivit a uvědomuje si svoji odpovědnost za společné dílo
- Kompetence kulturní, žák:
  - je vnímavý k uměleckým a kulturním hodnotám a chápe je jako důležitou součást lidské existence
  - aktivně přispívá k vytváření i uchování uměleckých hodnot a k jejich předávání dalším generacím<sup>55</sup>

Ač to možná není na první pohled patrné, v těchto kompetencích odkaz na křesťanství nalezneme. Umění je s křesťanstvím spjaté dlouhá staletí. Ve většině výtvarných epoch nalezneme významná díla s touto tematikou. Při výuce dějin umění se tak s náboženskou symbolikou jistě setkáme. Morálka a hodnoty v další z kompetencí jsou také pojmy vycházející z náboženské tradice. A v neposlední řadě má v křesťanství kořeny i naše evropská kultura. Jan Sokol<sup>56</sup>, známý český filozof, uvádí několik bodů, kterými tento fakt dokazuje. Jsou jimi například univerzity, které vznikaly v kláštrech; pojmenovávání křesťanskými jmény po svatých či zavedení jednotného kalendáře.

Příkladem lze uvést také Vánoce či Velikonoce. Tyto svátky odkazují jak na naši kulturu, tak na křesťanství. Velikonoce pak odkazují i na již zmiňovanou křížovou cestu. Děti se seznamují s důvodem slavení těchto svátků či se zvyky s původem křesťanským

---

<sup>55</sup> RVP ZUV, 2010.

<sup>56</sup> Jan Sokol: *Křesťanství a Evropa* [online].



i pohanským. Prohlubují znalost uměleckých děl tohoto tématu, která vznikají po celá staletí a učí se chápat jejich hodnotu. Uvedením tématu křížové cesty do výuky je možné děti seznamovat s narativní funkcí uměleckých děl, a také s komunikačním aspektem vizuálně obrazného vyjádření. Rozvíjejí tak kompetenci k umělecké komunikaci a získávají dovednosti a vědomosti k uměleckému vyjadřování.

## **2.2 Návrh hodin výtvarné výchovy**

Zde jsou uvedeny dva návrhy hodin výtvarné výchovy, které se věnují zmíněné problematice. Vychází jak z tématu diplomové práce, tedy z oblasti křesťanského umění, tak se souvisejícími pojmy a technikami této práce.

### **2.2.1 Výuka 1 – Příběh Velikonoc – křížová cesta**

Výukový cíl: osvojení nových pojmů (narativizace, ikonografie v umění, křesťanská symbolika), umělecké hodnoty, dějiny umění, naše kultura, rozvoj dovedností, práce ve skupině.

Předmět: Plošná tvorba

Časová dotace: 135 min.

Věk žáků: 13–18 let.

Téma hodiny: Příběh Velikonoc – křížová cesta.

Vzdělávací cíle:

- Kognitivní: Žák dokáže vysvětlit význam pojmu narativní, ikonografie a symbol.
- Psychomotorický: Žák ovládá techniku temperové barvy.
- Afektivní: Žák je ochoten přemýšlet nad důležitostí tradic a kulturního dědictví a podělit se o svůj názor se spolužáky.

Forma výuky: Žáci pracují společně i samostatně.

Pomůcky: PC, projektor, prezentace, ukázky křížových cest – historické i současné.

Průběh hodiny:

- Organizace hodiny: Seznámení žáky s průběhem hodiny a jejich úkolem.
- Úvod: Prezentace o historii křížových cest + ukázky vybraných děl.
- Motivace: Téměř každý slaví každoročně velikonoční svátky. Je tedy důležité poznat, proč se tomu tak děje a proč jsou pro naši zemi důležité.

- Průběh: Povídání a prezentace o dějinách umění, křesťanském umění, ikonografii a symbolice. Poté o událostech velikonočních svátků a křížové cestě – ukázka připravených křížových cest jako možnosti pojetí tohoto příběhu (historická, moderní apod.).

- První úkol: podle počtu žáků rozdělení do 2 skupin přibližně po 7. Společná debata nad formou křížové cesty a rozdělení zastavení – každý dvě zastavení či počet podle domluvy. Volba formátu a společného rysu, který bude obrazy spojovat – společně. Díky použití jednoho prvku se obrazy propojí, i když každý žák jinak pojme své dílo individuálně. Náčrty tužkou na pomocné papíry.

- Přestávka po dokončení první kresby.

- Průběh hodiny: Zvolený formát a příprava temperových barev. Stručné zopakování práce s touto technikou. Následuje průběh tvorby.

- Konec hodiny: Úklid, díla umístěna vedle sebe, shromáždění se kolem děl.

- Hodnocení: Žáci hovoří o tom, jak se jim pracovalo. Zda je práce zaujala či ne, zda dělali něco takového již dříve, jak se jim pracovalo ve skupině a zda to pro ně bylo náročné. Celkové slovní hodnocení pracovního postupu i výsledných děl.

## 2.2.2 Výuka 2 – Sklo v keramice

Výukový cíl: umělecké dovednosti a zkušenosti, osvojení nových pojmů, netradiční spojení materiálů.

Předmět: Prostorová a objektová tvorba.

Časová dotace: 120 min (v týdenním rozestupu).

Věk žáků: 8–10 let.

Téma hodiny: Sklo v keramice.

Vzdělávací cíle:

- Kognitivní: Žák vlastními slovy popíše metodu tavení skla v keramice.
- Psychomotorický: Žák zvládá vytvořit keramickou misku pomocí šňůrkové (hadové) metody.
- Afektivní: Žák si utváří pohled na důležitost recyklace a ochrany životního prostředí.

Forma výuky: Žáci pracují samostatně.

Pomůcky: keramická hlína, dřevěné podložky, nástroje pro práci s keramikou, úlomky skleněných lahví a jiného odpadové skla (nejlépe více barev – ideálně sklo zelené, modré a čiré), keramická pec.

### Hodina 1:

- Organizace hodiny: Seznámení žáky s průběhem hodiny a jejich úkolem.

První hodina – práce s keramikou.

- Úvod a motivace: Připravené ukázky již hotové misky se sklem. Povídání si o využití odpadového materiálu – o množství vyhozeného skla často válejícího se v přírodě apod. Rozhovor nad ukázanou miskou – co jim to připomíná (např. vodní hladina).

- Průběh hodiny: Zopakování práce s hlínou (jedná se o žáky, kteří již mají s keramikou zkušenosti). Pracovní i bezpečnostní pokyny. Příprava a propracování hlíny.

- Miska: Tvorba vlastní misky – vysvětlení šňůrkové techniky (spirálové stáčení „hadů“) do tvaru misky, spojování, uhlazení špachtlí či prsty.

- Pojetí misky vlastním způsobem – mohou vymodelovat a vložit do misky předměty či jiné dekorace. Například pojmout misku jako nádobu s vodní hladinou – umístit do misky lekníny. Hra s fantazií (neukazovat žádné další konkrétní příklady).

- Konec hodiny: Úklid, díla odložena na příští hodinu (týden schnutí + přežah).

### Hodina 2:

- Organizace: Výběr skla – barevnost. S pomocí učitele (či sám učitel) rozlámání skla na menší kousky.

- Postup: Do vlastní misky naskládání skla. Hra s velikostí střepů a barevností. Pokládáme pouze na dno. Potřebné dostatečné množství, rovnoměrně.

- Poté využití času pro rozpracování další práce.

- Miska na výpal – výrobek bude hotový až další hodinu.

- Hodnocení: Prohlédnutí výrobků, popovídání si o této technice. Pozorování správnosti umístění skla a jeho množství, změna barevnosti, celkové hodnocení práce.



### 3. PRAKTICKÁ ČÁST

Jak bylo již zmíněno v úvodu, celá diplomová práce se skládá jak z části teoretické, tak praktické, jež zde následuje. Výtvarné dílo, které jsem vytvářela, mělo původně vzniknout pro kapli sv. Cyrila a Metoděje do Škrdlovic a stát se tak součástí tohoto sakrálního prostoru. Tímto směrem a za těchto okolností bylo také dílo navrhováno a koncipováno. Pro co nejlepší výsledek jsem kontaktovala architekta kaple, pana prof. Ing. arch. Mojmíra Kyselku CSc., se kterým jsem chtěla prokonzultovat stavbu kaple a jeho záměry s interiérem. Dále jsem byla v kontaktu s místním knězem i farníky. Vize, že bude hotová křížová cesta umístěna do kaple, se ale musela odložit. Proto tedy prozatím vznikla křížová cesta jako samostatné umělecké dílo. Jedná se tedy spíše o realizovaný návrh plodu lidové zbožnosti koncipovaný pro konkrétní kapli. S výše uvedenými lidmi jsem stále v kontaktu, a tak doufám, že co nejdříve, pouze s většími časovými možnostmi, budu křížovou cestu pro kapli realizovat. V následující kapitole je popsán vznik tohoto díla. Jeho význam, ikonografie, technologie, postup a další témata vztahující se k práci.

Záměrem mé křížové cesty byla opravdovost. Dílo by mělo v první řadě zaujmout, kladně či záporně provokovat. Záměrem byla také krása, ne však líbivost. Tyto dva pojmy se od sebe liší, ač se nám to na první pohled nezdá. Líbivé je často něco povrchního, vytvořeno za účelem zavděčit se divákovi. Krása je ale mnohem hlubší. Byla obsažena v umění již odedávna. Tímto pojmem se zabývali již staří řečtí filozofové 400 let př. n. l. jako Sokrates či Pythagoras. A v průběhu dějin zájem neopadl, snad právě naopak. V dnešní době je téma krásy v umění snad ještě výraznější.<sup>57</sup> Nejde totiž obecně pouze o vnější krásu, krásu je i vnitřní. To, co daný předmět obsahuje, symbolizuje, vypráví. Troufám si říci, že je tato krásu často silnější, citelnější a přitažlivější. Má křížová cesta neměla být prvotně líbivá – zaujmout vzhledem. Měla ale upoutat krásou obecnou. Křehkostí i hlubokým poselstvím „zevnitř“. Mou snahou bylo toto poselství ozvláštnit. Vydat se takovým směrem a uchopit téma tak, jak ho přede mnou ještě nikdo neuchopil.

Při postupu práce šlo v první řadě o co nejhlubší pochopení tématu pašijí, konkrétně cesty na Golgotu a smyslu toho všeho. S tím spojené studium historie křížových cest, jejich slavení, zobrazování a rozšíření. Věnovala jsem se náboženské ikonografii, dějinám umění a zobrazování této cesty jak v průběhu historie, tak v současnosti. Po hlubším prostudování

---

<sup>57</sup> Srov. ECO 2005.

tématu jsem se sama začala zabývat možnostmi pojetí tohoto tématu a poté rozpracováním několika možných cest, jak se na daný problém dívat a pracovat s ním. Po dlouhodobém rozpracovávání několika témat padl konečně „vítězný“ návrh, který kloubil jak nápad, tak záměr. Bylo jím zobrazení křížové cesty, jako „cesty“. Tak, jak tento pojem „cesta“ známe nejpravděpodobněji – fyzická cesta, pěšina, stezka, ... Proč ale zobrazení křížové cesty jako skutečné cesty?

### 3.1 Zobrazení křížové cesty jako cesty

Zamyslíme-li se hlouběji nad pojmem „křížová cesta“, může se nám nečekaně otevřít více možností, jak na obyčejné slovo „cesta“, v kontextu slova „křížová“, pohlížet.

Křížová cesta, jak již bylo zmíněno, je vytyčení určitých momentů z historické události, kdy byl Ježíš Kristus odsouzen k smrti. Popisuje či vyobrazuje konkrétní události (např. Ježíš potká svou matku, Ježíš padá pod křížem, ...) a dává je za sebou tak, jak se přibližně staly. Také tak, aby události neztratily svůj příběh. Jedná se tedy o symbolické pojmenování příběhu ukřižování, příběhu Krista.

Dále v ní můžeme vidět popisné pojednání o vykonání cesty Ježíše z města (z budov, kde byl souzen a odsouzen), ulicemi mezi domy až na vrchol hory Golgoty, kde byl přibit na kříž a ukřižován. Vidíme, že slovo „cesta“ není myšleno jen obrazně, nejedná se pouze o vhodnější vyjádření pro narativní vyobrazení pašijových událostí. Ale jedná se i o konkrétní cestu, kterou Kristus musel opravdu projít, aby se dostal na ono místo, zvané Lebka. Sám musel tuto vzdálenost, tuto cestu, fyzicky zdolat. „*Nesl svůj kříž a vyšel z města.*“<sup>58</sup> Cesta, která klesala, stoupala, různě se klikatila a mířila za město.

Dalším, a podle mého názoru jedním z nejdůležitějších významů, je slovo „cesta“ samo o sobě. Tak, jak ho uváděl sám Kristus. Křesťanství (náboženství, ze kterého tato práce vychází) věří, že Kristus přišel na zem z určitého důvodu. Přišel kvůli konkrétnímu cíli. A aby mohl cíle dosáhnout, musel projít předem připravenou cestu. Cestou životem od narození, přes dětství, dospívání až k okamžiku jeho poslání – učení lidí, odevzdání se a smrti na kříži<sup>59</sup>. Nejdůležitější je přesah této Ježíšovy cesty životem. Kristus nemluví o cestě jako o svém životním putování, ale označuje slovem „cesta“ sám sebe. „*Já jsem ta cesta, pravda i*

---

<sup>58</sup> Jan 19,17.

<sup>59</sup> Srov. *BIBLE*.

život. *Nikdo nepřichází k Otci, než skrze mne.* <sup>60</sup> On se má člověku svou lidskostí přiblížit a umožnit tak skrz sebe kontakt s Bohem. Veršů o cestě a Kristu nalezneme v Bibli mnoho, pro nás je ale důležitý ještě jeden: *„Vždyť i Kristus trpěl za vás a zanechal vám tak příklad, abyste šli v jeho šlépějích.“*<sup>61</sup> Ježíš nás tedy vybízí, abychom se vydali životem stejně, jako on. Abychom si život nesnažili co nejvíce zjednodušit, žít co nejpohodlněji a sami pro sebe. Ale abychom naopak vědomě přijali svůj kříž, své těžkosti a bolesti, a vydali se směrem k Dobru. Byli jako On. *„Budte tedy dokonalí, jako je dokonalý váš nebeský Otec.“*<sup>62</sup> Proto nemusíme vidět křížovou cestu pouze jako jednotlivá zobrazení Krista směřujícího k smrti. Můžeme ji vidět jako cestu pro nás. Cestu Krista, po které bychom taky měli jít. Cestu, při které si vezmeme svůj kříž, následujeme ho a projdeme až k cíli.

Při hlubším zamyšlení se nad slovem cesta jistě vyvstane i otázka, kam daná cesta směřuje. Snad každá cesta, ať už abstraktního či konkrétního pojetí, má nějaký svůj cíl. I u křížové cesty si můžeme klást otázku, kam tato cesta vede? A to je ten pravý důvod zobrazování křížové cesty tak, jak ji známe. Není až tolik důležité znát jednotlivé okamžiky Kristova ukřižování, ale vědět, proč se to všechno stalo. Důležité je „15. zastavení“. Kam cesta vedla.

Pojem cesty je obecně pro křesťany významným a důležitým symbolem. Nejen skrze výše uvedené spojitosti. Objevuje se například i v tématu starokřesťanského chrámu. Před II. vatikánským koncilem se mše svatá sloužila zády k lidem. Oltář byl umístěn v presbytáři kostela v jeho zadní části, u zadní stěny. Všichni lidé, včetně kněze, tedy směřovali jedním směrem – naznačovalo to jednotnou cestu, po které směřují.<sup>63</sup>

### 3.1.1 Mé konkrétní pojetí

Tyto všechny důvody mě vedly k vyobrazení křížové cesty právě tím stylem, jakým jsem ji ztvárnila. Ne jako momenty muže, který postupně přijme dřevěný kříž, potká jiné osoby, až ho nakonec přibijí na zmiňované dřevo. Ale jako „fyzickou“ cestu, kterou Ježíš prošel. Zachytila jsem klikatící se stezku, která postupně stoupá a míří k hoře ukřižování. Dále je v ní zachycena cesta Ježíšovy mysli. Kdy i nás hezké zážitky či povzbuzení od druhých, obrazně řečeno, povznesou, a naopak potupení či urážky nás srazí dolů. Tedy například je výše umístěno zastavení setkání Ježíše s matkou, kdy toto setkání nemuselo být nutně fyzicky

---

<sup>60</sup> Jan 14,6.

<sup>61</sup> 1. Petrova 2,21b.

<sup>62</sup> Matouš 5,46.

<sup>63</sup> Srov. KOPEČEK 2013, s. 117.

na vyvýšeném místě. Určitě to ale bylo pro Krista obrovské povzbuzení ducha, které ho na cestě „nadzvedlo“. (Více v podkapitole 3.1.3 Symbolika křížové cesty).

Dalším zastavením se tradičně nepokračuje. Takto křížová cesta končí, přes vědomí, že to není úplný konec. Já jsem se v tomto momentu zastavit nechtěla. Měla jsem potřebu zobrazit alespoň v náznaku i důvod, proč celá tato cesta proběhla. Má křížová cesta tedy vzkříšení zahrnuje – jako 15. zastavení. Otázka, co přesně vzkříšením rozumíme, jaký význam má pro křesťanství apod., není předmětem této práce. Proto zde pro nás jako vysvětlení prozatím stačí, že se jedná o centrální bod křesťanské víry. Ústřední moment, na kterém stojí vše ostatní. Kdy Ježíš díky smrti vykoupil všechny lidi. Jelikož ale není vzkříšení v tradici křížových cest běžně zahrnuto, ani já ho nezobrazuji konkrétně či jednoznačně. Navíc je to tak široké téma, které by se do jednoho obrazu těžko „dostávalo“.

15. obraz pouze poukazuje na vzestup – náznak vítězství, bod zlomu.

### **3.1.2 Nefigurativní křížová cesta**

Tato křížová cesta je nefigurativní, tedy Kristus a další postavy zde nejsou zobrazeny přímo jako postavy, figury, těla. Jak bylo zmíněno v kapitole o historii křížových cest – hlavním důvodem výtvarného znázornění této události byla narativní funkce. Malovaly a dávaly se do chrámů kvůli lidem, neboť v té době bylo velké procento lidí negramotných, proto byly obrazy vhodné jako přenašeče informací. Dnes jsou však obrazy v sakrálním prostředí používány spíše k meditativním účelům. Samozřejmě svou funkci popsat a předat informace neztratily. Avšak příběh o ukřížování a mnohé další příběhy jsou rozšířeny, že není potřeba lidí znovu a znovu vzdělávat. Mnohem širší vrstvy lidí jsou dnes vzdělanější také v oblasti umění. Umění je dostupnější a obsažené ve světě, který nás dennodenně obklopuje, ať už si to uvědomujeme či ne. Výtvarné umění je obsaženo ve filmu, knihách, reklamách nebo na obalech produktů. Dnes tedy k tomu, abychom si dokázali představit určitou věc, ji nemusíme mít zcela popsanou nebo jasně zobrazenou. Stačí náznak či vodítko. Proto jsem se nebála vycházet z toho, že jsou lidé vzdělaní a v určité oblasti umění zblhlí. A v této křížové cestě, na první pohled snad až téměř abstraktní, se zorientují a vyznají.

Chtěla bych lidi vyprovokovat k tomu, aby si pouze neprohlédli konkrétní obraz a „šli dál“. Ale aby se pozastavili a zamysleli se, co jim má celý koncept cesty i jednotlivý daný úsek říci. Další seznámení jim má poté pomoci se do obrazu hlouběji ponořit a hledat „za ním“ něco dalšího. Například skutečný pád a pokles při Ježíšově pádu, vyvýšenou bolest Krista na vrcholku hory – opuštěnost i nejvíce viditelnou lásku Boží. Očekávání, že klikatá

cesta vede na konkrétní místo a mít chuť a touhu „vidět“ kam cesta pokračuje. Zároveň nechci zcela popřít narativní funkci křížové cesty. Jsem si vědoma, že si člověk většinou nepamatuje jednotlivá zastavení a to, jak jdou za sebou. Skrze narativní vyjádření, lepší uchopení a pochopení cesty jsem zde tedy Ježíše i jednotlivé scény zobrazila.

### 3.1.3 Symbolika křížové cesty

Muže představujícího Krista či jeho siluetu v této křížové cestě nenalezneme. Přesto tu Ježíš na svém putování vyobrazěn je. Ne však jako postava, ale jako zlatý kruh. Kruh je pro mne obrazem Boha. Je to absolutní, nekonečný, věčný, stálý, úplný, dokonalý tvar. Též symbol Boží moci, všemohoucnosti a vševědoucnosti.<sup>64</sup> Tvar kruhu nesou i důležité křesťanské motivy jako je hostie<sup>65</sup> či svatozář. Svatozář<sup>66</sup> je také spojena se zlatou barvou, kterou symbolicky Krista na své křížové cestě také označují. Symbolika barev je v křesťanství také velmi důležitá (viz kapitola 1.1.3.1. Symbolika barev). Zlato jako symbol božství. Nejvzácnější barva, která má z obrazu zářit. Odkazuje nás na světlo, svatost, dokonalost, ušlechtilost, vzácnost, lásku, srdce, radost a mnoho dalšího. Také je symbolem Kristova učení. V ikonografii je to barva pro Božské osoby.<sup>67</sup> Zlatá je v symbolice této křížové cesty spojena se žlutou. Žlutá je zlaté nejpodobnější, je barvou právě Velikonoc, pokory a čistoty. Díky tomu, jak funguje lidské oko, je nejviditelnější ze všech barev. Také nás tato barva odkazuje na světlo (slunce, oheň), kterým se Kristus také sám nazývá a vybízí k následování. *„Ježíš jim řekl: „Ještě jen na malou chvíli je světlo mezi vámi. Dokud máte světlo, neustávejte v cestě, aby vás nepřekvapila tma; kdo chodí ve tmě, neví, kam jde. Dokud máte světlo, věřte ve světlo, abyste se stali syny světla.“ Tak promluvil Ježíš; potom odešel a skryl se před nimi.“*<sup>68</sup>

Umístění kruhu – Krista na formátu poukazuje na konkrétní událost na křížové cestě. Například při pádu Krista je kruh umístěn v dolní části obrazu, tak jako by byla umístěna postava ležící na zemi. K ještě bližšímu přiblížení příběhu jsou na obrazech zobrazeny i další postavy. Například Panna Maria, Pontius Pilát, plačící ženy aj. Jsou znázorněni v podobě kruhu, bodu. Odkaz na to, že i Kristus je člověk. Zároveň jsou ale menší a méně zářivé. Také

---

<sup>64</sup> Srov. LURKER 2005.

<sup>65</sup> Hostie, z lat. hostia = oběť, obětní dar; v křesťanství chléb, který se proměňuje při oběti mše svaté v Tělo Kristovo (Eucharistii). Viz. HYNEK 2006.

<sup>66</sup> Svatozář, též aureola – z lat. aureus = zlatý, podoba paprskové záře vycházející z postavy. Nimbus znázorňovaný jako kruh (prstenec) obklopující hlavu nebo celou postavu božských osob a světců. V křesťanském umění se objevuje již v 5. stol. Viz tamtéž.

<sup>67</sup> Srov. HYNEK 2006.

<sup>68</sup> Jan 12, 35 a 36a.

nesou symbolickou barevnost. Například Pannu Marii charakterizuje barva modrá, Veroniku zas barva bílá. Více o symbolice a barvách je popsáno níže u konkrétních zastavení této křížové cesty.

K celkovému umocnění výkyvů emocí a různorodosti cesty má napomoci umístění formátů na stěně. Obrazy nejsou umístěny v jedné přímce, ale kopírují linii cesty, jsou umístěné různě vysoko a tvoří jakousi vlnovku. Podle slovníku symbolů se vlnovka vykládá jako „cesta s překážkami“<sup>69</sup>, což přesně vystihuje podstatu křížové cesty. Odkazuje to jak na fyzické uspořádání cesty vedoucí z města na Kalvárii, tak odkaz na Ježíšovy emoce či naše emoce, které jsou s jednotlivými zastaveními spjaté. Například v nejnižších místech je umístěn pád Ježíše, kdy opravdu klesá do prachu cesty, směrem dolů. Poklesá ale i jeho mysl a síla, je poníženy. Povzbuzení jsou výše, jako například Veronika či Šimon z Kyrény. A „neutrální místa“ umístěná v jednotné výšce, kdy události prostě přicházejí a Ježíš je prochází či komentuje, např. plačící ženy. Jak se ale blíží jeden z nejdůležitějších momentů cesty, kam jeho fyzická cesta směřuje a kde také končí (dál již Kristus nekráčí, ale jeho tělo je přeneseno) se cesta zdvihá. Tak jako stoupala cesta na horu Golgotu, tak jsou zastavení umístěna výše a výše. Bod ukřížování je pak umístěn nejvýše – jako nejvyšší bod hory, tak i vrchol křížové cesty. Výrazně toto zastavení v umístění vybočuje z linie. Nejedná se o nejpozbudivější moment, ale značí vrchol pozemského života Krista. Také největší a nejhlubší božství – jeho lásku k nám. Tímto bodem ale tato cesta nekončí, pokračuje dál. Pokud je ale ukřížování bodem nejvyšším, následující zastavení je z logického hlediska níže. Jsou to zastavení popisující sestup. Sestup ve všech ohledech. Kristus je sňat z kříže – směr dolů. Kristus je uložen do hrobu – také směr dolů. V náboženské mystice věříme, že Kristus jako Bůh sestupuje do podsvětí.

Dalším zastavením je vzkříšení. Cíl cesty, symbol naděje rozbřesku, vzkříšení a vítězství. Sám Ježíš vše předpovídal slovy: „*Zboříte tento chrám, a ve třech dnech jej postavím.*“<sup>70</sup> I Ježíš mluvil v podobenstvích a symbolech. Chrámem myslel své tělo, které židé ukřížovali, ale po třech dnech bylo vzkříšeno. 15. zastavení tedy představuje naději, že se jedná o cestu, která neskončila „dole“. Jedná se o cestu, která stoupá a má smysl. Je to teprve začátek. Samotné vzkříšení je samostatné téma, které by celou křížovou cestu zastínilo. Je zde tedy pouze náznak – „svítání“.

---

<sup>69</sup> Srov. HYNEK 2006.

<sup>70</sup> Jan 2,19.

Celá křížová cesta je vytvořena ze skla transparentního, modrého a žlutého s body dalších barev. Modrá barevnost na křížové cestě může být překvapující, ale podle mého názoru oprávněná. S křížovou cestou si povětšinou spojujeme barvu červenou. Jako barvu krve, násilí, ukřižování, bolesti. Ač se to nezdá, modrá barva nám křížovou cestu může přiblížit ještě lépe. Modrá je barva hluboká, odkazuje na moře, oblohu a tím se nám může zdát záhadná a evokující. Barva vybízející k přemýšlení, rozjímání a meditaci.<sup>71</sup> Použití této barevnosti na křížové cestě nemá tyto konkrétní události odlehčit či „zkrásnit“. Má za úkol celý příběh prohloubit, zlidštit, tedy přiblížit člověku a vytvořit s ním určitý vztah. Tato barva může působit až chladivě, sklíčeně a vzdáleně, což jsou také emoce, které v křížové cestě jistě nalezneme. Díky tomu je zde kontrast se zlatem (sklem žluté barvy) ještě výraznější. Jeden z významů, na který má tato křížová cesta také odkazovat, je odvaha. Použitím této pro nás příjemné a blízké barvy má křížová cesta navázat bližší vztah diváka s výjevem. Měla by divákovi usnadnit přiblížení se k celkovému výjevu. Ne se odtahovat od barvy krve a nechat se zastrašit danými výjevy. Naopak ukázat, že se jedná o něco hlubokého. O důležitější příběh, který se odehrává „za“ konkrétními výjevy.

Transparentně-modrá barevnost cesty nám může evokovat i vodu. Pramen, který teče, klikatí se a někam směřuje. Motiv pramene nebo řeky vnímáme podobně jako cestu. S těmito pojmy je v Bibli a náboženství ztotožňován nejen Kristus, ale i církve a věřící lidé. Pramenem křestní vody se člověk stává křesťanem. Samotná Bible je plná citátů a odkazů na vodu s hlubší symbolikou: „Každý, kdo pije normální vodu, bude znovu žíznit,“ řekl Ježíš. „Kdo se však napije vody, kterou mu dám já, nebude už žíznit navěky. Voda, kterou mu dám, se v něm stane pramenem vody tryskající k věčnému životu.“<sup>72</sup> V Novém zákoně se dokonce Kristova křížová cesta (krev) a voda (křest) dává do přímé souvislosti: „To je ten, který přišel skrze vodu a krev: Ježíš Kristus. Ne pouze skrze vodu křtu, ale i skrze krev kříže; a Duch o tom vydává svědectví, neboť Duch jest pravda. Tři jsou, kteří vydávají svědectví – Duch, voda a krev – a ti tři jsou zajedno. Přijímáme-li svědectví lidí, oč větší je svědectví Boží; Boží svědectví je to, co pověděl o svém Synu.“<sup>73</sup>

---

<sup>71</sup> KENNER 2007, s. 14.

<sup>72</sup> Jan 4, 13-14.

<sup>73</sup> 1. Janova 5:8.

### 3.1.4 Spojitost díla v dějinách umění

Symbolismus a expresionismus. Tyto pojmy se v práci velmi výrazně projevují. Ukazují, že se výtvarné myšlenky a náměty v průběhu historie neustále opakují a prolínají. Záměr práce však nebyl o využití konkrétního stylu či výrazového prostředku, ani z těchto směrů práce přímo nevychází. Přesto v obou nalezneme podobné myšlenky a pohledy, které se s touto křížovou cestou vzájemně shodují. Letný nástin těchto pojmů by mohl prohloubit pohled na danou křížovou cestu či alespoň přiblížit její čitelnost.

Symbolismus se v umění objevil koncem 19. století. Zobrazování reálného světa již nebylo uspokojující, proto hledali umělci nové cesty. „*Symbolisté byli prvními umělci, kteří prohlásili, že tím správným obsahem umění je vnitřní svět nálad a emocí, nikoli objektivní svět vnějších vjemů.*“<sup>74</sup> Symbolisté byli umělci hledající „něco za“ obrazem. Křížová cesta je ale součástí symbolismu křesťanského. Ten se nevztahuje pouze k historickému datu konce 19. století, ale můžeme ho nalézt v průběhu celých křesťanských dějin. Křesťanské umění je totiž v zásadě symbolické. Viz podkapitola Křesťanský symbolismus v teoretické části.

Expresionismus je symbolismu v něčem podobný. Expresionisté totiž nepovažovali za důležité napodobovat skutečnost, ale chtěli vše vyjadřovat pomocí barev a linií. Snažili se zprostředkovat skutečnost pomocí dojmů.

Křížová cesta ale není spojena pouze s těmito směry. Nesouhlasí také se vším, co tyto uvedené směry hlásaly. Například není vytvořena symbolicky pouze proto, aby byly ostatní možnosti zcela zavrženy a považovány za špatné. Ukazuje pouze jednu z cest, jak se na křížovou cestu dívat jinak, jak se nad ní jinak zamyslet. Jistě bychom také našli linie a myšlenky, které by křížovou cestu spojili s dalšími epochami umění. Jmenovány jsou zde pouze ty nejnvýraznější.

### 3.1.5 Originalita

Nejen v dnešní době je rozšířena touha po originalitě, a to i v oblasti umění. Pod pojmem originální máme na mysli slova jako neobvyklý, nezávislý na žádném vzoru, osobitý či zvláštní.<sup>75</sup> Problémem ale je, co lidé pod pojmem „originální“ vnímají. Obecně můžeme říci, že většina lidí touží po něčem originálním. Často ale chtějí něco originálního,

---

<sup>74</sup> DEMPSEY 2002, s. 41.

<sup>75</sup> ODEON 2003, s. 382.



aby to bylo podobné něčemu, co znají či co už viděli.<sup>76</sup> Tím pádem pak daná věc není originální, vychází-li již z něčeho známého. Otázkou je, touží-li lidé opravdu po pravé originalitě? Nové věci nás sice mohou překvapit, ať už v kladném či záporném smyslu, v každém případě nám ale mohou pomoci povyrůst, ať se nad dílem zamyslíme jakkoliv. I negativní reakce nás totiž určitým způsobem posune. Samozřejmě nejen originální věci nám mohou pomáhat růst. Obecně, nebo alespoň z vlastní zkušenosti mohu říci, že více člověka provokuje především věc, která se nepodobá ničemu dříve viděnému.

Přímým záměrem mé křížové cesty nebylo vymyslet originální křížovou cestu. Sice jsem se chtěla vydat jiným směrem než typickým zobrazením křížové cesty. Tedy nekopírovat a nezobrazovat stále dokola podobný koncept tohoto příběhu. Být jiná, ne však nutně originální. Míním tím fakt, že by se daná křížová cesta podobala určitému stylu či výtvarnému ztvárnění něčeho, co lidé znají. Například postava Krista naznačena či znázorněna s křížem, v situacích odpovídajících zastaveními v konkrétních polohách. To, že nakonec vznikla křížová cesta, kterou jsem alespoň osobně nikde neviděla, ani podobný koncept pojetí křížové cesty jako „cesty“, pramení možná z nápadu, ale hlavně dlouhodobé práce. Bádáním, studováním tématu a „prokreslováním se“ k formě, která by co nejlépe vyjadřovala myšlenku, kterou jsem chtěla zachytit.

### 3.1.6 Ikonografie mé křížové cesty

V první řadě je nutno zmínit, že celá má křížová cesta vychází z křesťanské nauky. Jelikož se s učením tohoto náboženství ztotožňuji, píše i tento veškerý text v souladu s ním.

Ikonografie ukřižování poukazuje na drama Boží lásky k nám: „*Nikdo nemá větší lásku než ten, kdo položí život za své přátele.*“<sup>77</sup> Tak Kristus zemřel za hřích Adama, tedy hřích dědičný, a celého lidstva, aby opět otevřel cestu do věčného života, k Bohu.

Záměrem mé křížové cesty není v zachycení scén jednotlivých zastavení, ale o vtáhnutí diváka do dramatické křivky tohoto příběhu. Nenechat se rozptýlit a odvést pozornost zbytečnými nebo nepodstatnými věcmi (například proporcemi jednotlivých postav) apod. Ale nechat se prostoupit jednoduchou formou. Tento soubor obrazů má člověka vtáhnout přímo do významu slova *passio* – umučení, smrti; a *via* – cesta, směr. Vychází z úryvku Písma: „*dicitei Iesus ego sum via et veritas et vita nemo venit ad Patrem nisi per me*“<sup>78</sup> Ježíš řekl: „*Já*

---

<sup>76</sup> Srov. NELSON 2004.

<sup>77</sup> Jan 15,13.

<sup>78</sup> *Bible Study Tools* [online]. John 14:6.

jsem ta cesta, pravda i život. Nikdo nepřichází k Otci než skrze mne.“<sup>79</sup> Tato křížová cesta má tedy ponouknout vcítění se do Kristova putování. Jednoduchá forma zobrazení a linie má vést mysl člověka po cestě, která klesá i stoupá. Má nabídnout dostatek podnětů, ale i prostoru na skutečné zamyšlení se nad významem křivolaké cesty. Prožít si vzestupy a pády, zamyslet se nejen nad vrcholem, ale i pokračováním cesty.

### 3.1.6.1 Jednotlivá zastavení vlastní cesty a jejich význam

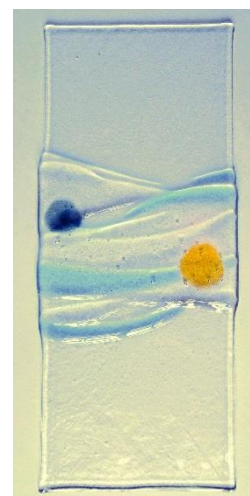
#### I. zastavení: Ježíš je odsouzen na smrt

*„Jen stál v první řadě na straně prohrávajících. A to připadalo kněžím jeho doby nepřístupné.“<sup>80</sup>*

Ježíš odsouzen Pilátem. Pilát se staví nad něj – do pozice vládce a Kristus je jako spoutaný vězeň pod jeho mocí, čemuž se ale nebrání. Jsou umístěni daleko od sebe, Pilát zůstává na svém místě „nahore“, téměř mimo cestu a pouze určuje směr, kterým Ježíš půjde. Pilát s Ježíšem a celým tímto procesem nechce mít nic společného – po odsouzení si myje ruce na důkaz, že on není vinen krví toho člověka.<sup>81</sup> Černá barva je barvou moci, zloby i nevědomosti – symbolika, která podle mého názoru Piláta vystihuje. Cesta je uprostřed formátu, pouze se „vydaným směrem“ zužuje.

#### II. zastavení: Ježíš přijímá kříž

Ježíš přijímá svůj úděl, nástroj umučení i cestu, kterou musí projít. Stojí sám na začátku této cesty – fyzicky se vydává městem na horu Golgotu. Začíná sled velice těžkých událostí, proto začíná cesta směřovat dolů. Ježíš je umístěn na samém okraji/záčátku, jako při posledním nádechu před „ponořením se“ do následujícího proudu.



Obr. 12. I. zastavení –  
Ježíš je odsouzen na smrt.  
Sklo. 36×15 cm.



Obr. 13. II. zastavení –  
Ježíš přijímá kříž.  
Sklo. 36×15 cm.

<sup>79</sup> Jan 14,6.

<sup>80</sup> GILBERT 2010.

<sup>81</sup> Srov. Matouš 27,24.

### *III. zastavení: Ježíš padá pod křížem poprvé*

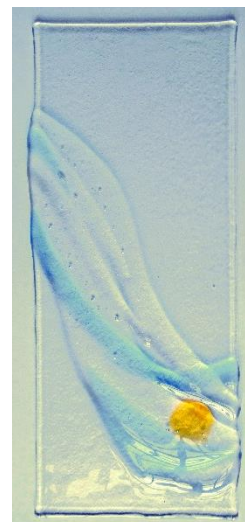
Mučení a všechny okolnosti této události jsou pro Ježíše těžké. Fyzické síly nestačí a on pod křížem klesá. Je to normální, vždyť je unavený. Všem je to ale jedno. Cesta směřuje prudce dolů, stejně jako když člověk upadne na zem. Jsou zde ale linie naznačující pokračování cesty opět nahoru. Jedná se totiž o první pád, stále teprve začátek cesty.

### *IV. zastavení: Ježíš se setkává se svou matkou*

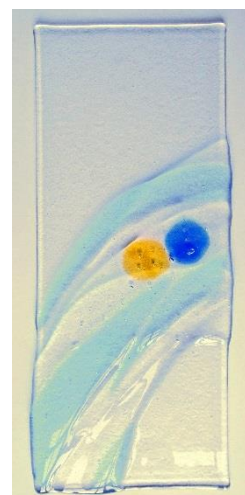
Obrovským povzbuzením na této těžké cestě muselo být setkání s jeho matkou Marií. Proto míří cesta opět vzhůru – pozvedá ducha. Pro Ježíše asi nejbližší osoba na zemi, která při něm byla od počátku jeho života a prochází s ním i tuto těžkou cestu. Její pohled a blízkost ho provází, povzbuzuje, pobízí. Pro Ježíše je důležitá hlavně její přítomnost, proto je v tuto chvíli umístěna výše než samotný Kristus. Je zde naznačena blízkost, téměř dotyk – poukázání na to, že tu Ježíš není úplně sám. Tmavá modř Panny Marie vychází z ikonografie barev.

### *V. zastavení: Šimon z Kyrény pomáhá Ježíši nést kříž*

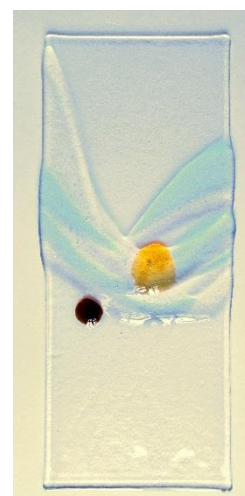
I přes povzbuzující zastavení je Ježíš velmi unavený a opět mu dochází síly. Musel ujít další kus cesty. Naštěstí kolemjdoucí Šimon přijímá pokyn a pomáhá Kristu nést kříž.<sup>82</sup> Bůh je odkázán na pomoc člověka stejně, jako když byl nemluvnětem v Betlémě. Šimon je zde umístěn v bodě, kdy Kristovu cestu „láme“, zabraňuje pádu a směřuje opět výše. Kristus umístěný uprostřed se touto pomocí nechává „nést“. Barva Šimona je hnědá. Hnědá odkazuje na obyčejnost i spojení s Bohem. Zde je spojení v úzkém kontaktu Šimona s Kristem. Je také barvou pokory.



Obr. 14. III. zastavení – Ježíš padá poprvé. Sklo. 36×15 cm.



Obr. 15. IV. zastavení – Ježíš se setkává se svou matkou. Sklo. 36×15 cm.



Obr. 16. V. zastavení – Šimon z Kyrény pomáhá Ježíši nést kříž. Sklo. 36×15 cm.

<sup>82</sup> Srov. Matouš 27,32.

## VI. zastavení: Veronika utírá Ježíši tvář

Toto zastavení můžeme znovu nazvat útěchou. Veronika podává Kristu roušku. Chce mu alespoň nějakým způsobem prokázat blízkost a oporu. Většina apoštolů Krista zapřela, zradila. Ona je odvážná, vystupuje z davu a přiznává se – nabízí alespoň malou pomoc. Je to jednoduché gesto, přesto gesto mnohdy zmůže více než slova. Sklání se před ním a utírá mu tvář, je tedy umístěna níže. Bílá barva Veroniky symbolizuje ji i roušku. Cesta opět směřuje vzhůru, ne ale tolik, jako při setkání s Ježíšovou matkou a ke konci klesá.

## VII. zastavení: Ježíš padá pod křížem podruhé

Nastává druhý pád. Ježíš je cestou již opravdu vyčerpaný, a i přes všechny povznášející události cestu fyzicky nezvládá. Padá pod křížem na zem. Tento pád je již větší a prudší. Přesto ještě musí pokračovat dál, znovu tedy vstává. Padl již dvakrát, nás často pozvedá více než tisíckrát.<sup>83</sup>

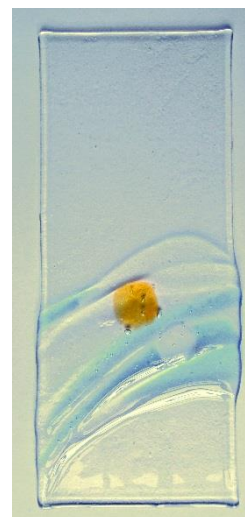
## VIII. zastavení: Ježíš potkává plačící ženy

Toto zastavení není pro Ježíše o moc lehčí. Při své těžké cestě se obrací k ženám, které ho po celou dobu provázejí a naříkají nad jeho těžkým osudem. Pouze se pozastavuje a otáčí se na ně. Rozmlouvá s nimi a napomíná je.<sup>84</sup> Ženy nejsou ničím výrazné, jsou součástí cesty, známe je jako plačící ženy – proto jejich modrá barva. Jsou umístěny v půlkruhu, který směřuje ke Kristu. Poukazuje to na pozornost, kterou mu věnují. Důležitý je tu jejich soucit, významná ctnost. Zamyslet se můžeme sami nad sebou, zda bychom v dané situaci na místě žen stáli i my. „Kdo zůstává, když se ti nic nedaří? Téměř nikdo. Jdeš za tím, kdo je v kolektivu poslední, nebo za tím nejskvělejším, kdo přitahuje?“<sup>85</sup>

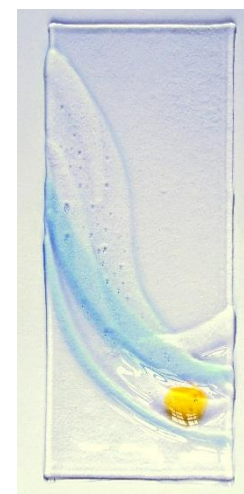
<sup>83</sup> Srov. GILBERT 2010.

<sup>84</sup> Srov. Lukáš 23, 27–31

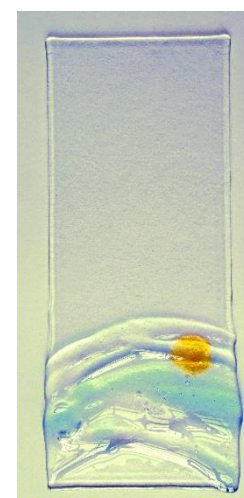
<sup>85</sup> Tamtéž.



Obr. 17. VI. zastavení – Veronika utírá Ježíšovi tvář. Sklo. 36×15 cm.



Obr. 18. VII. zastavení – Ježíš padá podruhé. Sklo. 36×15 cm.



Obr. 19. VIII. zastavení – Ježíš potkává plačící ženy. Sklo. 36×15 cm.

Výraz cesty není nijak dramatický; oblouček, pozastavení, které opět klesá směrem dolů.

*IX. zastavení: Ježíš padá pod křížem potřetí*

Vyčerpání je již příliš velké. Ježíš klesá potřetí. Kříž ho tlačí k zemi, přesto vstává – kvůli nám. Je člověk jako my, už nemá dost sil, stejně jako často my, a přesto vstává. Pád zabírá velkou plochu, Ježíš je umístěn v nejnižším možném bodu formátu. Konec naznačené cesty na tomto zastavení se již skoro nezvedá. Jeho fyzická cesta je téměř u konce.

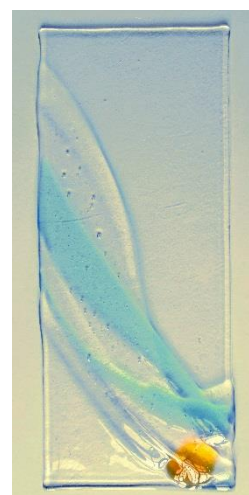
*X. zastavení: Ježíš zbaven šatů*

Zastavení, které přímo směřuje k bodu ukřižování. Ježíš již nikam nekráčí. Je zbaven šatů a tím je zbaven i lidské důstojnosti. Vojáci se o jeho šat dělí losem. Vojáci, jako tři body jsou v kontrastu s plačícími ženami. Jsou umístěni ve stejné poloze, pouze půlkruhem otočeni od Ježíše. Nechávací ho, nezajímá je – zajímají se pouze o jeho oblečení, které si mezi sebou rozdělují. Tyto tři body také mohou znamenat šipku, která míří na Krista. Plačící ženy ho chtěly obklopit, obejmout – vojáci míří na něj, jsou připraveni ho ukřižovat.

*XI. zastavení: Ježíš je přibit na kříž*

Cesta k vrcholu se ještě zpřímila. Nešetrné přibíjení na kříž a postavení kříže... Ježíš už je jen kousek od smrti. Pro svou záchranu nemohl/nechtěl udělat vůbec nic. Bylo potřeba, aby cestu došel až do konce.

Symbolická cesta je skoro prázdná, Kristus je opuštěný. Cesta míří vzhůru na vrchol hory, tak je Ježíš vyzdvižen nad ostatní.



**Obr. 20. IX. zastavení – Ježíš padá potřetí. Sklo. 36×15 cm.**



**Obr. 21. X. zastavení – Ježíš zbaven šatů. Sklo. 36×15 cm.**



**Obr. 22. XI. zastavení – Ježíš je přibit na kříž. Sklo. 36×15 cm.**



### *XII. zastavení: Ježíš na kříži umírá*

Vrchol cesty.

Bod hory Golgoty, nejvyšší bod, na kterém byl Ježíš ještě vztyčen a vyvýšen na svém nástroji umučení – na kříži. Nejtěžší a nejtemnější chvílka. Zároveň je to důkaz největší lásky a božství – proto je celé zastavení zlatou/žlutou barvou. Kristus mezi lotry i mezi všemi září největší obětí a svatostí. Je to jeden z nejhlubších momentů křesťanské víry, na kterém je vše postaveno. Nejtěžší a zároveň svým způsobem nejkrásnější zastavení. Zde je ještě Ježíš lidsky přítomen – zlatá zář nás obklopuje. Až na špičku hory není nic dalšího vidět. Poté ale Kristus umírá.

### *XIII. zastavení: Ježíš je sňat z kříže*

Kristus je už znázorněn jen jako prázdný zlatý kruh. Je to pouze jeho tělo, které je jinými sejmuto z kříže. To má umocnit i rovná diagonála směřující z levého horního rohu do pravého spodního. Tato cesta je již přímá, jednoduchá, míří pouze dolů. Toto zastavení je v celkovém rozprostření umístěno opět níže – směřuje dolů jako sundání Ježíšova těla, také znázorňuje sestup duše Krista do podsvětí.

### *XIV. zastavení: Ježíš uložen do hrobu*

Cesta se roztáhla a vytvořila tak lůžko, které Kristovo tělo obklopuje. Znázorňuje hlínu – hrob, ve kterém je Ježíš uložen. Pohlcuje téměř celý formát. Nevede ale pouze dolů, láme se a opět pomalu stoupá. Ježíš je stále znázorněn prázdným zlatým kruhem umístěným uprostřed. Není to totiž on, ale pouze jeho tělo. Symbolicky je kruh umístěn doprostřed formátu.



Obr. 23. XII. zastavení – Ježíš na kříži umírá.  
Sklo. 36×15 cm.



Obr. 24. XIII. zastavení – Ježíš je sňat z kříže.  
Sklo. 36×15 cm.



Obr. 25. XIV. zastavení – Ježíš je uložen do hrobu.  
Sklo. 36×15 cm.

XV. zastavení: Vzkříšení

*„Bůh, který vzkřísil Pána, vzkřísí svou mocí i nás.“<sup>86</sup>*

Náznak, bod zlomu. Můžeme v něm vidět moment před samotným vzkříšením, kdy vše dostává správný směr – vzhůru. Směr vítězství. Vzkříšení je pro nás znamením toho, že na cestě k cíli je nutnou součástí kříž (utrpení).<sup>87</sup> Zlatá barva je zde v podobě několika objevujících se střípků. Již neznázorňuje konkrétní bod, ale začíná se objevovat všude. Tak jako Kristus již není pouze osoba, ale je to Bůh všudypřítomný. I konkrétní cesta se začíná vytrácet. Je tu i poslední náznak modré jako odkaz na uplynulou konkrétní cestu., zde už pro ni ale není místo. Linie jsou umístěny v diagonále z levého spodního rohu do pravého vrchního. Umocňuje to tak pocit vzestupu, volnosti a vítězství.



Obr. 26. XV. zastavení – Vzkříšení.  
Sklo. 36×15 cm.

---

<sup>86</sup> 1 Kor 6,14.

<sup>87</sup> Srov. GILBERT 2010.

## 3.2 Tvorba

Jako materiál pro znázornění výše popsané křížové cesty jsem zvolila sklo. Tento, ne zcela tradiční materiál pro zobrazení takového tématu, jsem si vybrala z více důvodů. Hlavním důvodem je kaple, kde je sklo výrazným prvkem. Zároveň ale ne hlavním materiálem, aby byla skleněná křížová cesta pro tento interiér už „příliš“<sup>88</sup>. Dalším z důvodů je samotná obec, kde kaple stojí. Škrdlovice jsou totiž se sklem spojeny již velmi dlouho. Obec leží na Vysočině, kde jsou podmínky pro sklářství ideální. Je zde mnoho lesů pro výrobu dřevěného uhlí a zároveň křemičitý písek, ze kterého se vyrábí sklovina. Přimo ve Škrdlovicích se výroba skla rozvíjela od 40. let 19. století a její výrobky byly známé i za hranicemi státu. Nedávno nastala krize, která výrobu zastavila. Pomalu se však tradice škrdlovického skla opět vrací.

Důvodem pro využití tohoto média byl také samotný materiál skla. A to především jeho křehkost, transparentnost, barevnost a světlo. Vlastnosti, které se pro symboliku mé křížové cesty velmi hodily.

### 3.2.1 Technika fusing

Technika zpracování skla pro křížovou cestu se jako nejvhodnější jevila metoda „fusing“. Česky se tato metoda nazývá fúzování. Jedná se o technologii spékání skel stejných fyzikálních vlastností. Může se však jednat o různé tloušťky i barevné kombinace. Za vysokých teplot se skla stavují ve fúzovacích pecích. Následný proces chlazení musí probíhat nejdříve prudce, poté ve velkém časovém rozmezí 10-12 hodin. Délka samotného výpalu i následného chlazení závisí na typu skel a jeho tloušťce. Technologie umožňuje vytváření reliéfů, získání nových odstínů kombinací skla apod.<sup>89</sup>

#### 3.2.1.1 Postup práce

Na předem připravené skleněné formáty se pokládají požadované kusy skla. Tyto kusy lze podle potřeby nařezat či nalámat. Mým prvním krokem byl však výběr skla. Důležitý faktor pro výběr skel je stejný typ materiálu, a tedy totožné vlastnosti. Pro práci jsem použila

---

<sup>88</sup> Pokud by byl stejný materiál použit na většině interiéru, význam jednotlivých děl by mohl splynout či být potlačen.

<sup>89</sup> Srov. *Vitrail Servis* [online].



italská skla Murano COE 104 tloušťky 3 mm. Jedná se o skla vhodná jednak pro vitráže, tak právě pro metodu fusing. Barevná škála těchto skel je opravdu široká.

Nejprve bylo zapotřebí připravit podkladová skla dané velikosti. Transparentní sklo jsem tedy nařezala na 15 dílů rozměru  $36 \times 15$  cm. Skla musela být čistá. Na řezání jsem použila speciální nože. Podle pravítka se vyryla do skla rýha, pomocí které se sklo zlomilo rukou o hranu stolu.

Poté jsem si připravila požadované odstíny dalších skel. Následoval stejný postup. Ze skel jsem podle návrhů jednotlivých zastavení vyřezala konkrétní tvary. Na odlamování jsem již používala různé kleště. Pro práci jsem také používala řezáky, nože na sklo, odlamovací kleště a další nástroje k této práci určené.

Skrz celkový dojem je Kristus spolu s dalšími postavami do podoby kruhu „vyskládan“. Znamená to, že jsou střípky skla požadované barevnosti nařezány a poskládány tak, aby daný kruh utvořily. Hotová zastavení se připravila do pece a spekla se.

Díky tomu, že jsem křížovou cestu mohla vytvářet přímo ve vybavených sklářských ateliérech, jsem měla všechny potřebné materiály, nástroje i radu odborníka vždy „po ruce“.

### **3.2.2 Výsledné dílo**

Skla zůstala po vypálení vzhledově téměř totožná. Pouze se spojila, zaoblila a roztekla. Díky tomu již nejsou formáty přesně stejných rozměrů. To ale celkovému dojmu neubírá, právě naopak. Díky lehce přebytečnému materiálu v místech plynutí cesty, který se tlačí „ven z formátu“, je vytvořen hlubší dojem její návaznosti. Nenarušuje celkový dojem, pouze pomáhá oku lépe spojovat danou linii. Také barevnost se lehce zesvětlila, avšak nijak zásadně. Spečené sklo vytvořilo hlubší efekt i propojení barev. Mnohem více evokuje danou cestu či pramen vody. Ve skle se také objevily vzduchové bubliny, které dílo obzvlášťují.

Celková obrazová dokumentace, která doplňuje popis průběhu tvorby i hotového díla je umístěna v Příloze 1.

## ZÁVĚR

Celá tato práce původně směřovala pouze k realizaci křížové cesty v kapli sv. Cyrila a Metoděje ve vesnici Škrdlovice. Postupně se ale stala hlubším pojednáním o výtvarném umění v sakrálním prostoru, náhledem do děl s náboženskou tematikou, a hlavně hlubším prozkoumáním pobožnosti křížové cesty. Nejen jejím smyslem, ale i formou zobrazování. Díky tomuto hlubšímu nahlédnutí do celkové problematiky, která obsahuje mnoho dalších oblastí, se podařilo navrhnout a vytvořit křížovou cestu ze skla. Cestu, která je ojedinělá, přesto si, alespoň pevně doufám, stále zachovává svou narativní funkci. Zároveň tím, že je koncipována do určitého prostoru, je její forma i volba materiálu uzpůsobena pro tento konkrétní prostor. Podle mého názoru není do moderní kaple z roku 1999 vhodná jiná křížová cesta než moderní. Zároveň materiál byl zvolen podle hlubších souvislostí ke kapli i místu, kde kaple stojí. Přesto se stále jedná pouze o návrh, který do tohoto sakrálního prostoru není umístěn. Ač mě mrzí veškeré komplikace, které to nyní neumožňují, jsem za ně svým způsobem vděčná. Přiblížila jsem se díky tomu reálnému světu zakázek pro církve a úskalí s tím spojených.

Prozatím se tedy v kapli sv. Cyrila a Metoděje ve Škrdlovicích křížová cesta umísťovat nebude. Věřím však, že zde jednou vznikne. Není ovšem jistý čas ani to, jakou podobu bude mít. Samozřejmě se také může změnit autor, doufám ale, že k této změně nedojde, neboť mi bude ctí, tuto práci udělat. Pro mě, jako pro člověka, který sdílí vyznání katolické církve, je toto téma velice blízké. Proto jsem tuto práci považovala, a stále považuji, za něco smysluplného a potřebného. Kostelů a kaplí s nejrůznějšími křížovými cestami je již mnoho. Stejně tak jiných podobných děl. Přesto mě pokaždé zajímavé dílo nějakým způsobem osloví nebo se nad ním pozastavím. Ať ho vidím poprvé či po sedmdesáté sedmé. Proto bych chtěla, aby toto dílo, které vzniklo, lidi zaujalo nebo aby se nad ním alespoň krátce zamysleli. Pokud by bylo dílo přímo umístěno do kaple, mělo by oslovit jak náhodné návštěvníky, tak hlavně lidi, kteří kapli pravidelně navštěvují. Aby jim toto dílo bylo blízké a pomáhalo jim nikoliv jednou, ale opakovaně rozmítat nad hlubokými otázkami jak církevními, tak z vlastního života. Mělo by umožnit trochu jiný pohled na vlastní cestu, na které neseme osobní kříž – své problémy a starosti, bolesti a utrpení. Vidět vše z křesťanského pohledu, že stejnou cestu šel již někdo před námi. Někdo, kdo na svém kříži nesl i tyto naše problémy a starosti, kdo za toto vše položil život. Tím to ale neskončilo, tím naopak vše proměnil. Zvítězil a umožnil nám tak žít s nadějí na věčnou radost. Pokud však nic podobného lidi v cestě nenaleznou,

přeji si, aby je alespoň pohled na křížovou cestu vizuálně uspokojil či alespoň upoutal. Domnívám se totiž, že sklo je opravdu zajímavý materiál, který může zaujmout jak svým vzhledem, strukturou a barevností.

Cílů bylo v práci zahrnuto více. Hlavním cílem bylo seznámení se s problematikou křížové cesty, a to v konkrétním prostoru. Tedy podrobnějším prohloubením tématu vztahujících se k sakrálním prostorům i pobožnosti této cesty. Jsem si vědoma toho, že jsou tyto oblasti velmi rozsáhlé a tato teoretická část do nich spíše pouze nahlíží, přesto se domnívám, že se zde podařilo zahrnout podstatné části, které na sebe navazují a celistvě problematiku vysvětlují a přibližují. Jak problematiku sakrálního prostoru a s ním spojeném umění, tak Kristovu cestu ukřížování. Další cíl se vztahoval přímo k realizaci křížové cesty, tedy vytvořit takové dílo, které by do kaple pasovala a zároveň byla „fungujícím“ výtvarným dílem. Tento cíl byl více než obtížný. Věnovala jsem mu mnoho času a sil. Mohu ale říci, že jsem s výsledkem spokojená. Myslím si, že vzniklo dílo, které splňuje všechny požadavky, které jsem si určila. Dílo, které svým tvarem, stylem i použitým materiálem do kaple pasuje, zároveň si ponechává svůj vlastní výraz a styl. Výtvarné dílo, které je nevšední, dokáže upoutat i možná pobouřit – ve většině případů ale vyvolá nějakou reakci. To je jeden z nejdůležitějších záměrů, aby člověk jen neminul dílo jako výzdobu kaple, ale pozastavil se nad jeho smyslem. Hledal v něm význam a záměr. V neposlední řadě dílo stále funguje pro svůj prvotní účel, a to k pobožnosti (modlitbě) křížové cesty podle známých „pravidel“.

Celkově se tedy domnívám, že se mi všechny cíle, alespoň z nějaké části, podařilo naplnit. Jsem si ale vědoma toho, že bez Boží milosti a obrovské pomoci a podpory vedoucího práce, manžela a lidí kolem mě, by tato práce možná ani nevznikla, či by nedosáhla těchto „rozměrů“.

## SEZNAM VYOBRAZENÍ

Obr. 01. Křížová cesta u Bukovan, I. zastavení. [zdroj: archiv autorky]	23
Obr. 02. Křížová cesta u Bukovan, III. zastavení. [zdroj: archiv autorky]	23
Obr. 03. Křížová cesta, Roman Týc. [zdroj: <a href="http://www.artlist.cz/dila/krizova-cesta-6235/">http://www.artlist.cz/dila/krizova-cesta-6235/</a> ]	24
Obr. 04. Křížová cesta, R. Týc, XIII. zastavení. [zdroj: <a href="http://www.artlist.cz/dila/krizova-cesta-6235/">http://www.artlist.cz/dila/krizova-cesta-6235/</a> ]	24
Obr. 05. Křížová cesta, Mikuláš Medek. [zdroj: <a href="https://archiv.ihned.cz/c1-55312560-krizova-cesta">https://archiv.ihned.cz/c1-55312560-krizova-cesta</a> ]	24
Obr. 06. Křížová cesta, Jan Kramařík. [zdroj: <a href="http://jankramarik.blogspot.cz/2009/03/krizova-cesta.html">http://jankramarik.blogspot.cz/2009/03/krizova-cesta.html</a> ]	24
Obr. 07 a 08. Kaple sv. Jana Pavla II. Bukovany. [zdroj: archiv autorky]	25
Obr. 09, 10, 11. Křížová cesta v kapli sv. Jana Pavla II. v Bukovanech. [zdroj: archiv autorky]	25
Obr. 12 a 13. I. a II. zastavení křížové cesty. Sklo. 36×15 cm. [zdroj: archiv autorky]	41
Obr. 14–16. III. – V. zastavení křížové cesty. Sklo. 36×15 cm. [zdroj: archiv autorky]	42
Obr. 17–19. VI. – VIII. zastavení křížové cesty. Sklo. 36×15 cm. [zdroj: archiv autorky]	43
Obr. 20–22. IX. – XI. zastavení křížové cesty. Sklo. 36×15 cm. [zdroj: archiv autorky]	44
Obr. 23–25. XII. – XIV. zastavení křížové cesty. Sklo. 36×15 cm. [zdroj: archiv autorky]	45
Obr. 26. XV. zastavení křížové cesty. Sklo. 36×15 cm. [zdroj: archiv autorky]	46

## SEZNAM POUŽITÉ LITERATURY A DALŠÍCH ZDROJŮ

- *BIBLE: Písmo svaté Starého a Nového zákona*. 14. vyd., (5., opr. vyd.). Praha: Česká biblická společnost, 2008. ISBN 80-85810-67-0.
- *Katechismus katolické církve*. Kostelní Vydří: Karmelitánské nakladatelství, 2002. ISBN 80-7192-473-3.
- *Dokumenty II. vatikánského koncilu*. Prel. Pracovní skupina pod vedením Oto Mádra. 2. vyd. Kostelní Vydří: Karmelitánské nakladatelství, 2002. ISBN 80-7192-438-5.
- FILIP, Aleš, Norbert SCHMIDT (ed.). *Dům Boží a brána nebe ve 20. století: studie o sakrální architektuře*: [texty z kolokvia pořádaného Mikulovským centrem pro evropskou kulturu ve spolupráci se Státním archivem Břeclav se sídlem v Mikulově, 5.-6.11.2005]. Brno: Synésis, 2009. ISBN 978-80-7325-197-0.
- GOMBRICH, Ernst Hans. *Příběh umění*. Argo, 2006. ISBN 80-7203-143-0.
- KRÁTKÝ, Stanislav. *Druhý vatikánský koncil a jeho poselství*. Praha: Vyšehrad, 1970.
- VAVERKA, J. *Moderní sakrální stavby církví a náboženských společností na území Čech, Moravy a Slezska*. Brno: Jota, 2004. ISBN 80-7217-297-2.
- VAVERKA, J.; BÍNA, A. *Nové kostely a kaple z konce 20. století v České republice*. Kostelní Vydří: Karmelitánské nakladatelství, 2001. ISBN 80-7192-539-X.
- KOHOUTKOVÁ, H. *Současná sakrální architektura na území brněnské diecéze; výchozí aspekty stavby nového kostela: Diplomová práce*. Olomouc: Univerzita Palackého, Cyrilometodějská teologická fakulta, 2011. Dostupné na [www: <http://theses.cz/id/dkq7vg/Souasn\\_sakrln\\_architektura-tisk.pdf>](http://theses.cz/id/dkq7vg/Souasn_sakrln_architektura-tisk.pdf).
- RATZINGER, Joseph Cardinal. *The Spirit of the Liturgy*. Ignatius Press, 2014. ISBN 978-1-58617-997-7.
- KREKHOVETSKY, Jacob. *Iconography: Faith in Color*. Toronto: The Brazilian press, 2006. ISBN 0-921537-80-8.
- *Umění a řemesla: Současné křesťanství a současné umění*. Praha, 1991, 3(91). ISSN 80-7005-021-7.
- HYNEK, Rulíšek. *Postavy, atributy, symboly: Slovník křesťanské ikonografie*. Karmášek, 2006. ISBN 80-239-7434-3.

- KENNER, T. A. *Symboly a jejich skrytý význam: Záhadný smysl a zapomenutý původ znamení a symbolů v moderním světě*. Praha: Metafora, 2007. ISBN 978-80-7359-079-6.
- BORCHGRAVE, Helen de. *Cesty křesťanského umění*. Praha: Mladá fronta, 2002. ISBN 80-242-0805-9.
- LURKER, Manfred. *Slovník symbolů*. Praha: Universum, Knižní klub, 2005. ISBN 80-242-1588-8.
- LOCHMAN, Jan Milič. *O smyslu křesťanských svátků*. Praha: Velehrad, 1997. ISBN 80-7021-207-1.
- ZOUHAROVÁ, Lenka a Petr ZOUHAR. *Kostel sv. Josefa v Senetářově (1971–2011)*. Římskokatolická farnost Jedovnice, 2011. ISBN 978-80-260-0314-4.
- KOŠŤÁLOVÁ, Eva. *Kalvárie a Křížové vrchy baroka v českých zemích* [online]. Magisterská diplomová práce. Dostupné na [www: <https://theses.cz/id/ha2x97/Kostalova.pdf>](https://theses.cz/id/ha2x97/Kostalova.pdf).
- KAVIČKA, Karel A. *Bilkova Křížová cesta v děkanském a farním kostele Povýšení sv. Křížev Prostějově*. Brno: Kartuziánské nakladatelství, 2016. ISBN 978-80-87864-54-8.
- DOBALOVÁ, Sylva. *Pašijový cyklus Karla Škréty: Mezi výtvarnou tradicí a jezuitskouspiritualitou*. Praha: Lidové noviny, 2004. ISBN 80-7106707-5.
- ŠPILAR, Michael. *Křížová cesta*. Kostelní Vydří: Karmelitánské nakladatelství. 2011. ISBN 978-80-7195-453-8.
- KODET, Vojtěch. *Jeho rány nás uzdravily: Křížová cesta*. 2. vydání. Karmelitánské nakladatelství, 2016. ISBN 978-80-7195-764-5.
- HALÍK, Tomáš. *Dotkni se ran*. Nakladatelství Lidové noviny, 2008. ISBN 978-80-7106-979-9.
- OURODOVÁ, L.; *Křížová cesta z kostela sv. Máří Magdalény ve Chvalšínách a z kostela sv. Václava v Netolicích. Zlatá stezka: sborník Prachatického muzea 12/13*. Prachatice: Prachatické muzeum, 2005/06. ISBN 80-902990-5-9.
- KOUŘIL, Josef a Lubomír JARCOVJÁK. *Kaple Sv. Jana Pavla II.: Bukovany*. 2014. ISBN 978-80-260-6862-4.
- DEMPSEY, Amy. *Umělecké styly, školy a hnutí: Encyklopedický průvodce moderním uměním*. Slovart, 2002. ISBN 80-7209-731-8.

- KOPEČEK, Pavel. *Liturgie a architektura: Moderní sakrální architektura v Čechách a na Moravě*. Olomouc: Univerzita Palackého v Olomouci, 2013. ISBN 978-80-244-3959-4.
- BRONKOVÁ, Johanka. RadioVaticana.cz : Česká sekce rádia Vatikán [online]. Roma: 4.7.2008 [cit. 2017-04-20]. Krása chrámu je zásadní. Dostupné na www: <<http://radiovaticana.cz/clanek.php4?id=9775>>.
- PESCH, Otto Hermann. *Druhý vatikánský koncil 1962-1965. Příprava, průběh a odkaz*. Praha: Vyšehrad, 1996. 440 s. ISBN 80-7021-194-6.
- MARTINEK, Radek. *Všechny barvy církve: Barevnost křesťanského oděvu a její význam v tradici západní církve*. Ostrava: MORAVAPRESS, 2014. ISBN 978-80-87853\_09-2.
- *Universum 3. díl / M-R: Všeobecná encyklopedie*. Odeon, 2003. ISBN 80-207-1116-3.
- PANOFSKY, Erwin. *Význam ve výtvarném umění*. Academia Malvern, 2013. ISBN 978-8087580-37-0.
- KANDINSKY, Wassily. *O duchovnosti v umění*. Triáda, 1998. ISBN 80-86138-06-2.
- NOVOTNÝ, Jiří. *Světlo ikon*. Velehrad: Refugium Velehrad-Roma, 1997. ISBN 80-86045-14-5.
- BERGER, Rupert. *Liturgický slovník*. Praha: Vyšehrad, 2008. ISBN 978-80-7021-965-2.
- KUNETKA, František. *Liturgika: Úvod do liturgie svátostí*. Kostelní Vydří: Karmelitánské nakladatelství, 2001. ISBN 8071926183.
- ECO, Umberto. *Dějiny krásy*. Argo, 2005. ISBN 80-7203-677-7.
- CIPARANOV, Denis a Tomáš KULKA. *Co je umění: Texty angloamerické estetiky 20. století*. Pavel Mervart, 2011. ISBN 978-80-87378-46-5.
- *Apokryfy nowego testamentu: Św. Filip*. Warszawa: Wydawnictwo WAM, 2003. ISBN 978-83-7448-750-4.
- KOUMAROVÁ, Linda. *Křížová cesta a její proměny ve výtvarném umění* [online]. Magisterská diplomová práce. Dostupné na www: <<http://docplayer.cz/22372528-iplomova-prace-krizova-cesta-a-jeji-promeny-ve-vytvarnem-umeni-linda-koumarova.html>>.

- *Příběh apoštolů: Novozákonní apokryfy II.* Praha: Vyšehrad, 2003. ISBN 80-7021-593-3.
- *Zlatá stezka: sborník Prachatického muzea 12/13.* Prachatice: Prachatické muzeum, 2005/06. ISBN 80-902990-5-9.
- NELSON, Robert S. a Richard SHIFF. *Kritické pojmy dejínnumenia.* Slovart, 2004. ISBN 807145978X.
- HALL, James. *Slovník námětů a symbolů ve výtvarném umění.* Praha: Mladá fronta, 1991. ISBN 80-204-0205-5.
- ESTIVILLA, Daniela. *La Chiesa e l'artesecondoilConcilioEcumenicoVaticano II. Lateran University Press, 2012. ISBN 9788846508058.*
- *Český misál.* Řím. 1983: Sekretariát české liturgické komise, 1981. ISBN 978-80-7195-810-9.
- *Český misál.* Kostelní Vydří: Karmelitánské nakladatelství, 2015. ISBN 978-80-7195-810-9.
- Teologické a symbolické aspekty stavby kostela. KUPKA, Jiří. *Člověk, stavba a územní plánování VII.* ČVUT v Praze, Fakulta stavební, 2013. ISBN 978-80-01-05225-9.
- GILBERT, Guy. *Křížová cesta.* Kostelní Vydří: Karmelitánské nakladatelství, 2010. ISBN 978-80-7195-441-5.
- HERBST, Karel. *Křížová cesta s ikonami.* Kostelní Vydří: Karmelitánské nakladatelství, 2017. ISBN 978-80-7195-502-3.
- *Víra a umění Františka Bílka.* Praha: Církev československá husitská ve spolupráci s Kulturní radou a LHODR, 2012. ISBN 978-80-7000-077-9.
- EMMERICH, Anne Catherine. *TheLife, Passion, Death and ResurrectionofJesus Christ.* Angelico Press, 2016. ISBN 9781621381822.
- VAVŘINOVÁ, V.; *Malá encyklopedie Velikonoc.* Praha: Nakladatelství Libri, 2006. ISBN 80-7277-292-9.



### 3.3 Elektronické knihy a internetové zdroje

- *Icons: Symbolism In Color* [online]. 2017 [cit. 2017-05-20]. Dostupné z: <<http://www.pravmir.com/icons-symbolism-in-color/>>.
- *Medieval Life and Times: Meaning of Colors in Christian Art* [online]. 2017 [cit. 2017-05-20]. Dostupné z: <<http://www.medieval-life-and-times.info/medieval-art/meaning-of-colors-in-christian-art.htm>>.
- *Národní ústav pro vzdělávání* [online]. 2017 [cit. 2017-05-31]. Dostupné z: <<http://www.nuv.cz/>>.
- MOJMÍR HORYNA / SAKRÁLNÍ A ARCHITEKTURA: Archiv článků z let 1990–1995. *Souvislosti: Revue pro literaturu a kulturu* [online]. 1994 [cit. 2017-05-24]. Dostupné z: <<http://souvislosti.cz/archiv/horyna2-94.htm>>.
- OPATRŇÝ, Aleš. *Úvahy o utrpení a vzkříšení Páně* [online]. 2004 [cit. 2017-05-24]. Dostupné z: <<http://www.knihovna.net/KNIHA/rl.phtml?kniha=0049>>.
- *Pastorace: Podklady pro pastorační a duchovní život* [online]. 2017 [cit. 2017-05-24]. Dostupné z: <<http://www.pastorace.cz/>>.
- *Bible Study Tools: The Latin Vulgate* [online]. [cit. 2017-05-24]. Dostupné z: <<http://www.biblestudytools.com/>>.
- *Jan Sokol: Křesťanství a Evropa* [online]. 2014 [cit. 2017-05-25]. Dostupné z: <<http://www.jansokol.cz/2014/03/krestanstvi-a-evropa/>>.
- *Vitrail Servis: Fusing* [online]. [cit. 2017-05-24]. Dostupné z: <<http://www.vitrailservis.cz/stranka/2/domu>>.
- *Archiweb: Internetový portál světové architektury* [online]. 2017 [cit. 2017-05-25]. Dostupné z: <<http://archiweb.cz/>>.
- *Turistika.cz* [online]. Dostupné také z: <<http://www.turistika.cz/mista/bukovany-ukyjova-kaple-sv-jana-pavla-ii>>.
- *Prostor – architektura, interiér, design: Křížová cesta od akad. sochaře Karla Stádníka*. [online]. 2017 [cit. 2017-05-25]. Dostupné z: <<http://www.prostor-ad.cz/pruvodce/praha/sporilov/kcesta.htm>>.
- *Římskokatolická farnost Panny Marie Královny Míru: Křížová cesta od akad. sochaře Karla Stádníka*. [online]. 2011 [cit. 2017-05-25]. Dostupné z: <<http://www.lhoteckafarnost.cz/krizova-cesta>>.

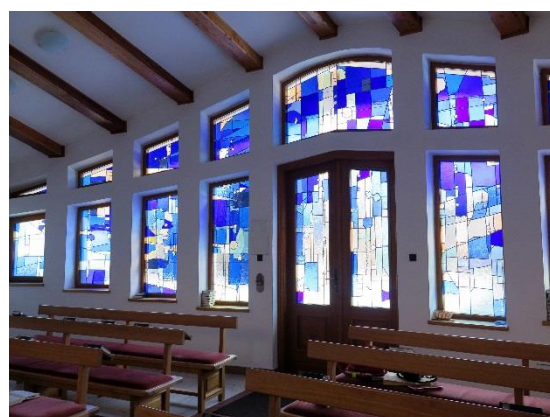
- *GAUDIUM ET SPES: Pastorální konstituce o církvi v dnešním světě* [online]. 1965. [cit. 2017-05-29]. Dostupné z: <[http://www.vatican.va/archive/hist\\_councils/ii\\_vatican\\_council/documents/vat-ii\\_const\\_19651207\\_gaudium-et-spes\\_cs.html](http://www.vatican.va/archive/hist_councils/ii_vatican_council/documents/vat-ii_const_19651207_gaudium-et-spes_cs.html)>.
- *Česká televize: Křížové cesty* [online]. 2017 [cit. 2017-05-25]. Dostupné z: <<http://www.ceskatelevize.cz/porady/10718594374-krizove-cesty/>>.
- *KONCEPCE ÚPRAV LITURGICKÉHO PROSTORU* [online]. Praha: SEKRETARIÁT ČESKÉ BISKUPSKÉ KONFERENCE, 2002 [cit. 2017-05-29]. Dostupné z: <<http://www.liturgie.cz/admin/files/File/ruzne-dokumenty/2002-CBK-Liturgicky-prostor-CZ.pdf>>.
- *KODEX KANONICKÉHO PRÁVA: CODEX IURIS CANONICIL.P. 1983* [online]. Praha: Zvon, 1993 [cit. 2017-05-29]. Dostupné z: <[http://pmr.op.cz/upload/varia/KODEX\\_KANONICKEHO\\_PRAVA\\_1983.pdf](http://pmr.op.cz/upload/varia/KODEX_KANONICKEHO_PRAVA_1983.pdf)>.
- *Early christians: The symbol of the catacombs* [online]. Primeros Cristianos [cit. 2017-05-29]. Dostupné z: <<http://www.earlychristians.org/index.php/catacombs/item/1548-the-symbol>>.
- *Arts Lexikon* [online]. [cit. 2017-05-29]. Dostupné z: <<http://www.artslexikon.cz//index.php?title=Ikonologie>>.
- SMITH, Tom W. *Beliefs about God across Time and Countries* [online]. NORC/University of Chicago, 2012 [cit. 2017-05-29]. Dostupné z: <[http://www.norc.org/PDFs/Beliefs\\_about\\_God\\_Report.pdf](http://www.norc.org/PDFs/Beliefs_about_God_Report.pdf)>.
- *Křížová cesta Bukovany: Turistika* [online]. [cit. 2017-05-29]. Dostupné z: <<https://www.turistika.cz/mista/krizova-cesta-bukovany/detail>>.

## **SEZNAM PŘÍLOH**

- Příloha 1:      Obrazová příloha
- Příloha 2:      Dokumentace postupu v praktické části
- Příloha 3:      Obsah přiloženého CD

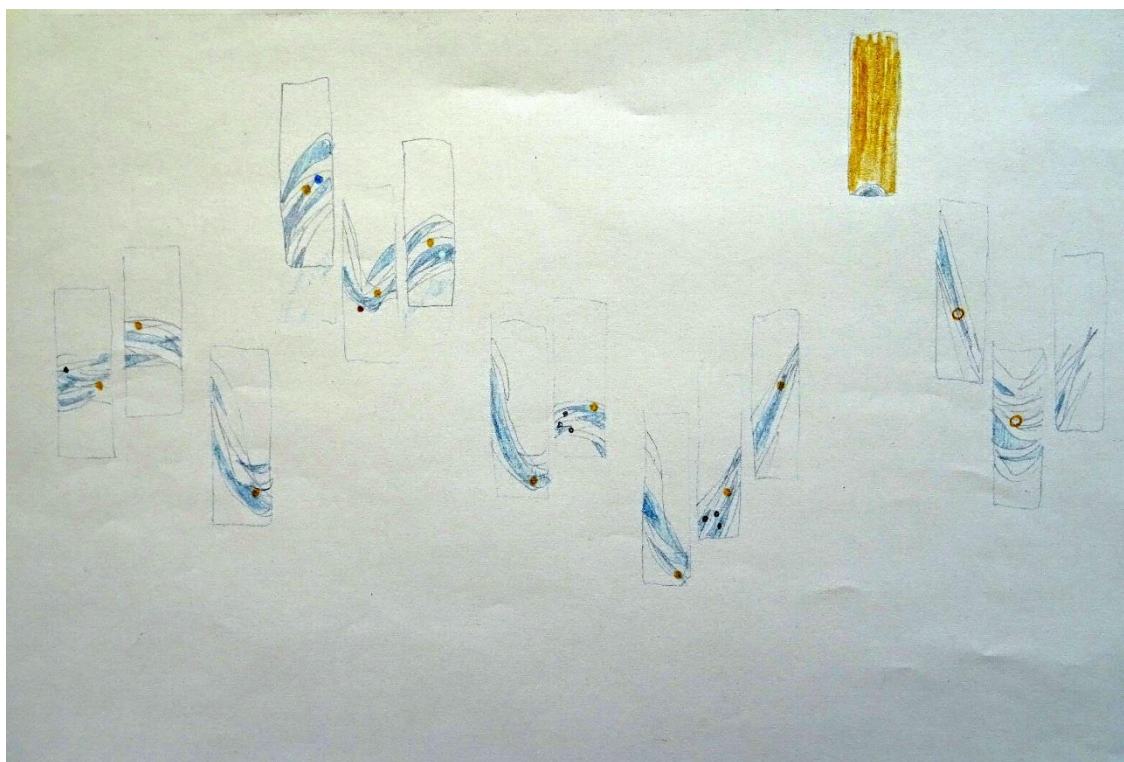
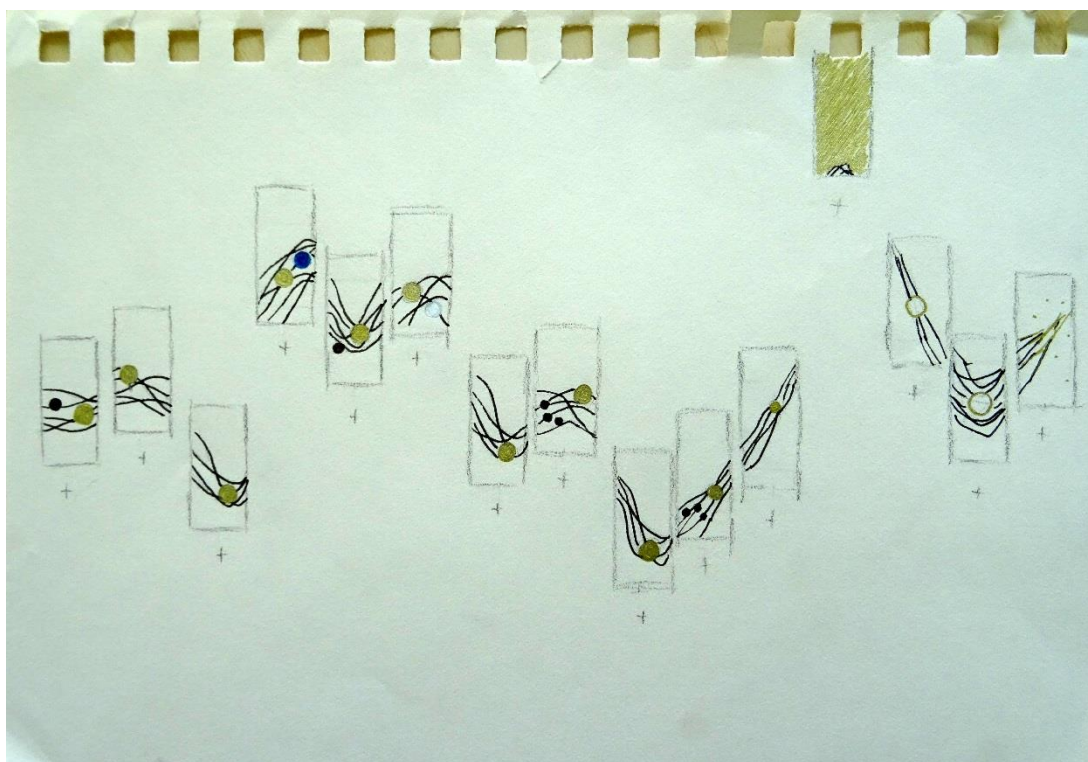
## Příloha 1: Obrazová příloha

Kaple sv. Cyrila a Metoděje ve Škrdlovicích

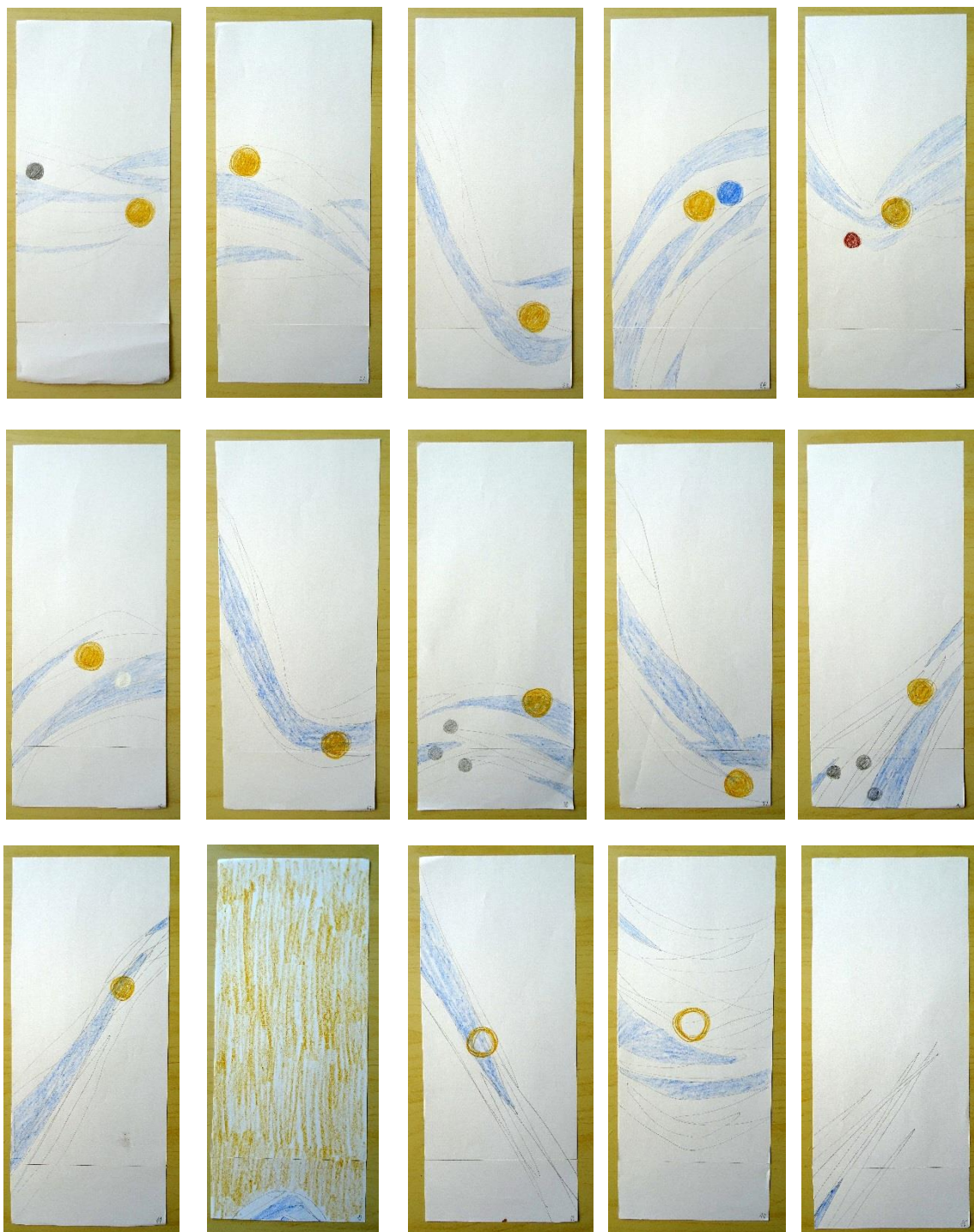




## Návrh a realizace křížové cesty

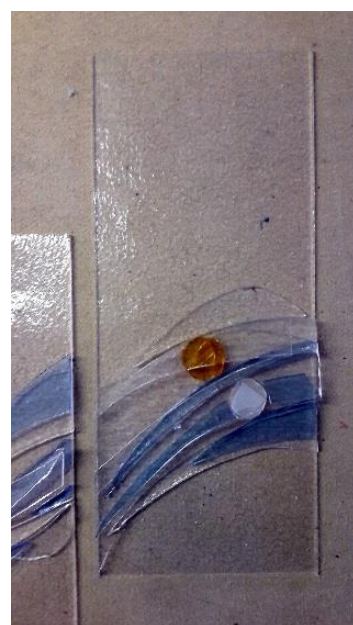
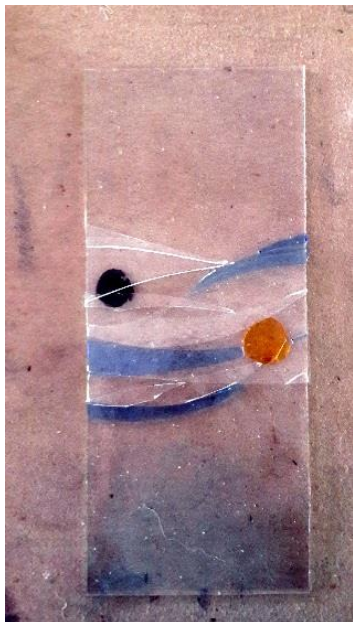


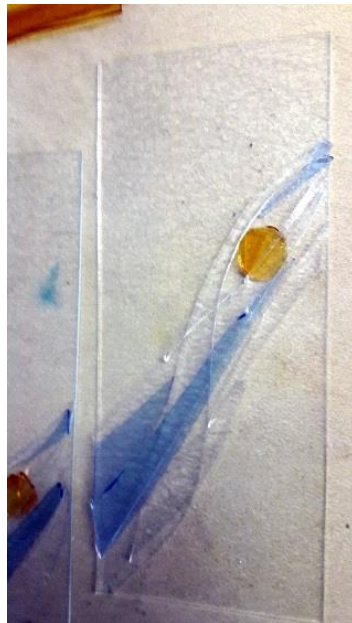
Papírové návrhy





Příprava skel

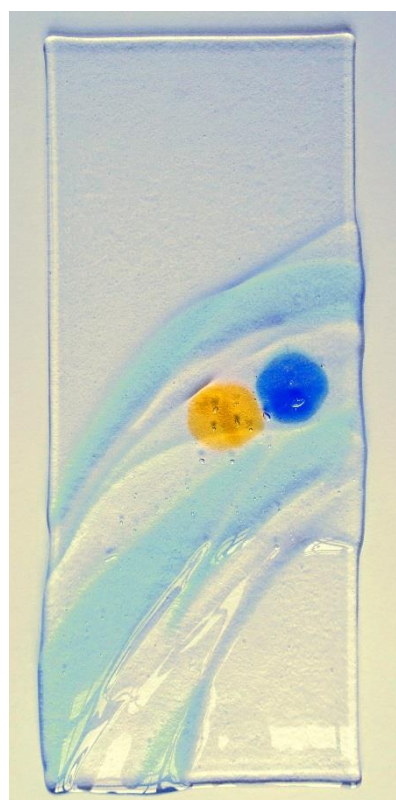
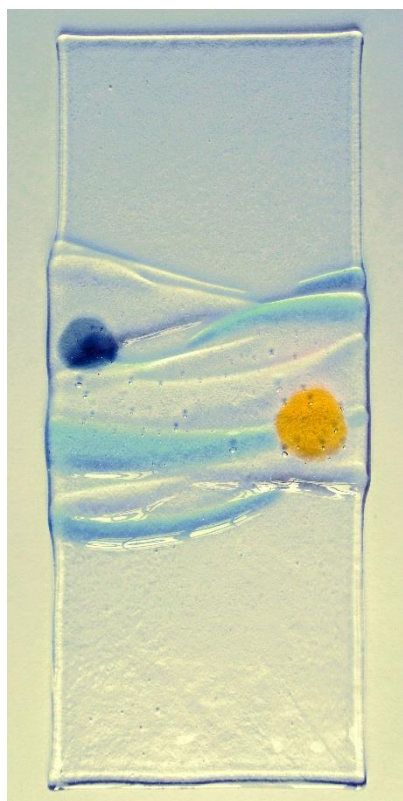




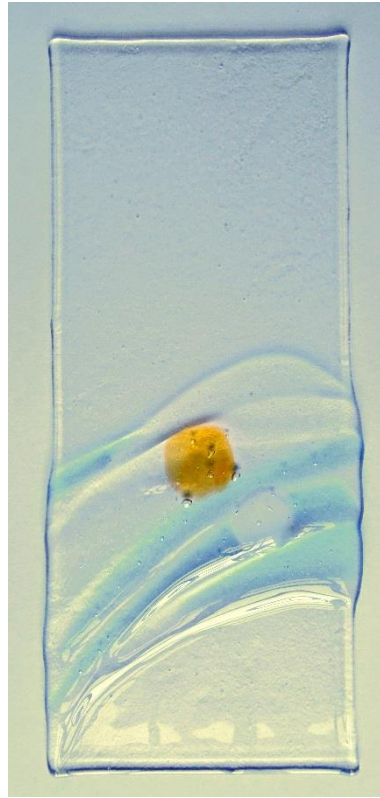




Jednotlivá zastavení křížové cesty













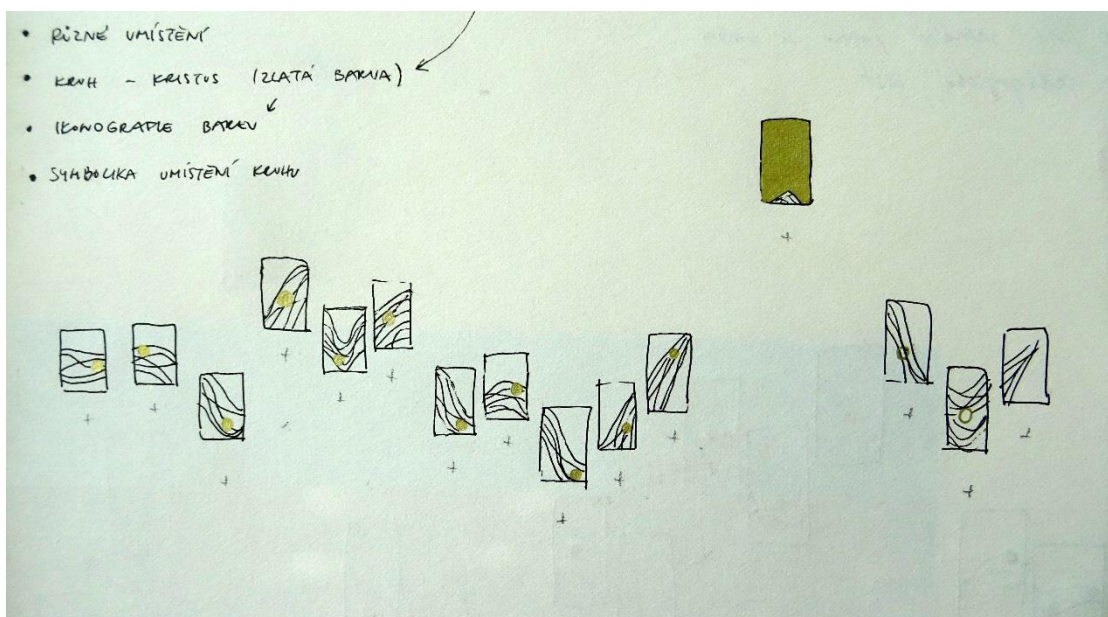
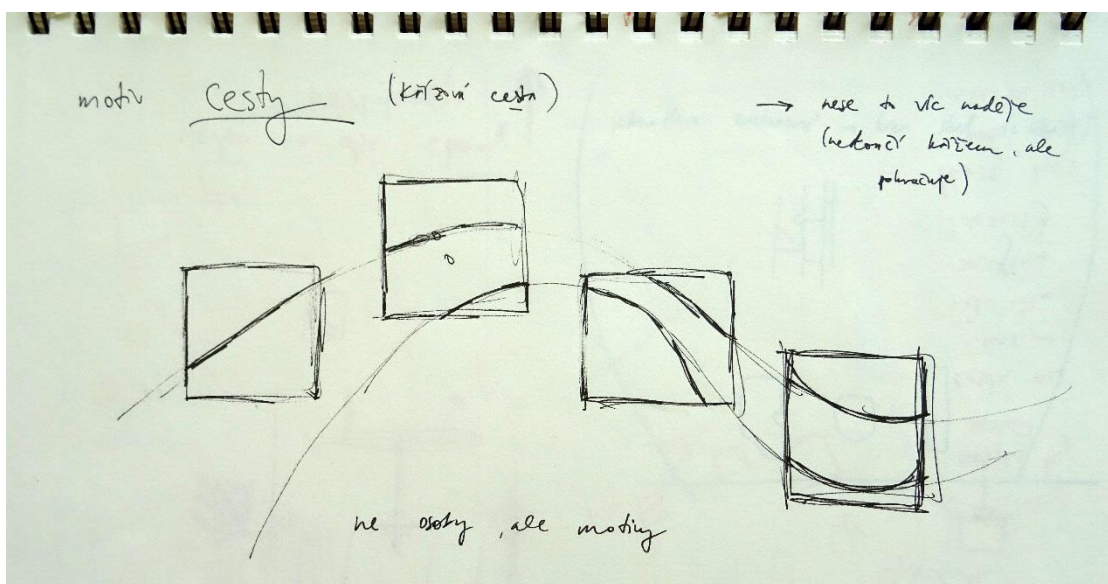
## Návrh křížové cesty v interiéru kaple



## Příloha 2: Dokumentace postupu v praktické části

Náčrtník vyhrazený speciálně pro tuto diplomovou práci. Mapuje nápady, poznámky, myšlenky a postupný vývoj křížové cesty. Obsahuje převážně kresby a osobní poznámky. Zachycuje postupné uchopení tématu až ke konečnému návrhu.

Dokumentace je podrobněji umístěna v příloze na CD.



### **Příloha 3: Obsah přiloženého CD**

K diplomové práci je přiloženo CD, na kterém jsou uloženy následující soubory:

- KlaraTokolyova-DP-2017.pdf
- KlaraTokolyova-DP-2017.docx
- Fotodokumentace
- Dokumentace praktické části