

Univerzita Palackého v Olomouci

Filozofická fakulta

Katedra psychologie

SPECIFIKA COMING OUTU BISEXUÁLNÍCH ŽEN

Specifics of coming out of bisexual women



Magisterská diplomová práce

Autor: Kristýna Štefanicová

Vedoucí práce: PhDr. Olga Pechová, Ph.D.

Olomouc

2019

Poděkování

Děkuji PhDr. Olze Pechové, Ph.D. za pomoc a vedení při psaní této práce. Také děkuji všem bisexuálním ženám, které si udělaly čas na účast ve výzkumu. Zvláštní dík patří každému, kdo mi pomohl s opravami a poskytl podporu a povzbuzení při psaní.

Prohlášení

Místopřísežně prohlašuji, že jsem magisterskou diplomovou práci na téma „Specifika coming outu bisexuálních žen“ vypracovala samostatně pod odborným dohledem vedoucího diplomové práce a uvedla jsem všechny použité podklady a literaturu.

V Olomouci dne.....

Podpis.....

Obsah

Úvod.....	5
Teoretická část	6
1. Sexuální orientace.....	6
1.1. Historický kontext.....	7
1.2. Teoretické přístupy.....	9
2. Bisexualita	11
2.1. Charakteristiky bisexuality.....	13
2.2. Historie.....	16
3. Bifobie	20
3.1. Pět plus tři podoby útlaku	20
3.2. Tři pilíře bifobie	23
3.2.1. Neviditelnost bisexuality a její mazání.....	24
3.2.2. Bisexuální stereotypy.....	26
3.2.3. Heterosexuální privilegium a procházení	27
4. Formování sexuální identity	31
4.1. Přístupy	31
4.2. Obecné modely formování sexuální identity	32
4.2.1. Formování homosexuální identity Cass.....	33
4.2.2. Colemanovy vývojové fáze coming outu	35
4.2.3. Kritika obecných modelů.....	36
4.3. Nelineární modely formování bisexuální identity.....	38
4.3.1. Vývoj bisexuální identity podle Weinberga, Williamse a Pryora	39
4.3.2. Formování bisexuální identity podle Bradford	40
4.3.3. Podmínky pro vytvoření bisexuální identity podle Fox.....	41
4.4. Coming out nebo sexual questioning	43

Praktická část	45
5. Formulace výzkumného problému	45
5.1. Cíle výzkumu	45
5.2. Výzkumné otázky a hypotézy	45
6. Metodologický rámec a metody sběru dat	47
6.1. Dotazník vlastní konstrukce	47
6.2. Inventář bisexuální identity	47
7. Charakteristika zkoumané populace a výzkumného souboru	48
8. Způsob analýzy dat	51
9. Výsledky analýzy	53
9.1. Kvantitativní analýza	53
9.2. Kvalitativní analýza	60
10. Zhodnocení platnosti hypotéz	67
11. Odpovědi na výzkumné otázky	69
12. Diskuze	71
13. Závěry	81
Souhrn	83
Literatura	86
Přílohy	94

Úvod

Téma bisexuality je v České republice zatím stále nové a mezi odborníky se vyskytuje velké množství rozdílných názorů. Ať už bisexualitu obhajují nebo kategoricky odmítají, faktem je, že roste počet lidí, kteří se k této identitě hlásí. Přesto se výzkum zkušeností sexuálních menšin s coming outem opakovaně věnuje především gayům a lesbám a na všechny, kteří se do těchto dvou kategorií nevejdou, se zapomíná.

Tuto skutečnost jsme se pokusili změnit před dvěma lety, když jsme si jako téma bakalářské práce vybrali právě coming out bisexuálních žen. Během této doby jsme se dostali do osobního kontaktu s více bisexuálními ženami. Na základě jejich příběhů a informací získaných výzkumem v bakalářské práci jsme se rozhodli ke stejnému tématu vrátit, ale tentokrát se na něj podívat trochu podrobněji.

V teoretické části této diplomové práce se oproti bakalářské práci zaměříme více do hloubky nejen na bisexualitu, ale i na téma sexuální orientace samotné. Jednu celou kapitolu věnujeme tématu bifobie, jejím podobám a struktuře a v neposlední řadě budeme mluvit i o průběhu a modelech formování sexuální identity. V praktické části nám smíšený typ výzkumu umožní blíže se podívat na jednotlivá témata stanovená v bakalářské práci a hlouběji se zaměřit na bisexuální identitu a její charakteristiky.

Přestože je bisexualita mezi odbornou veřejností velmi sporným tématem, každý se ve své práci nebo každodenním životě může setkat s někým, kdo se tak identifikuje. Proto je potřeba o specifikách bisexuality a bisexuálního coming outu vzdělávat nejen odborníky ale i laiky. Nevědomost, že tato sexuální identita existuje, je často zdrojem konfliktů a nedorozumění pro bisexuální lidi samotné, ale i jejich blízké.

Pro téma bisexuality jsme se tedy rozhodli nejen kvůli tomu, že se jedná o novou a zatím poměrně nezmapovanou oblast, ale i proto, že nové poznatky v této oblasti mohou mít při vhodném využití pozitivní dopad na doposud přehlíženou skupinu lidí, která si zaslouží nejen uznání, ale i stejnou úroveň služeb a pomoci od odborníků jako všichni ostatní.

Teoretická část

1. Sexuální orientace

Klíčovým tématem této práce je bisexualita, která se vydělila z homosexuality (Fox, 2003), a proto i její definice zpočátku z homosexuality vycházela. To dalo vzniknout mnohým komplikacím při definování bisexuality, ale i jejím samotném zařazení do spektra sexuální orientace. Před tím, než se na bisexualitu podíváme podrobněji, je třeba se seznámit se sexuální orientací jako takovou. Odlišné definice a přístupy nám pak pomohou v další kapitole lépe pochopit, proč je bisexualita hůře uchopitelná a z čeho vychází různé kontroverzní postoje k této sexuální orientaci.

Sexuální orientace má na první pohled velmi jasný význam, který by uměl definovat každý. Pokud se ale na tento koncept podíváme blíže, zjistíme, že to není tak jednoduché. Světová zdravotnická organizace žádnou jednotnou definici nepodává. Podíváme-li se do různých slovníků či encyklopedií, dostaneme širokou škálu mnohdy velmi rozličných odpovědí. To samé můžeme očekávat i v různých učebnicích či odborných publikacích. Pouhé zúžení na sexuální přitažlivost či vzrušivost již není dostačující. Jednak mnoho lidí nikdo sexuálně přitahovat nemusí¹ a zároveň je přitažlivost velmi obtížně (a ne příliš spolehlivě) měřitelná, zvláště pokud se nechceme spolehnout pouze na sebezkušenostní výpovědi respondentů (Eisner, 2013).

Jednu z celistvějších definic podává Americká psychologická asociace (2008), která uvádí, že sexuální orientace je přetrvávající vzorec emoční, romantické a/nebo sexuální přitažlivosti k mužům, ženám nebo oběma pohlavím. Hned na to ale dodává, že toto slovní spojení může být také definováno jako identita, kterou přijímáme na základě těchto přitažlivostí, a s ní spojené chování a členství ve skupině dalších jedinců se stejnými zkušenostmi. Objevují se nám tu tedy již dva prvky, podle kterých můžeme definovat sexuální orientaci, a to identita a přitažlivost. Přičemž přitažlivost může být emoční nebo sexuální.

Pokud se podíváme na rozličné studie zabývající se sexuální orientací, většina z nich rozřazuje respondenty do kategorií homosexuální/heterosexuální na základě jedné ze dvou nejčastějších charakteristik – jednou je již zmíněná sexuální identita a druhou je sexuální

¹ Například v případě některých asexuálů.

chování (Alderson, 2003). To se tedy stává již třetím způsobem, pomocí kterého můžeme definovat sexuální orientaci.

Alderson (2003) po vzoru multidimenzionálních modelů sexuality zmiňuje všechny tyto prvky, tedy přitažlivost sexuální a/nebo emoční, sexuální chování a sexuální identitu jako jednotlivé složky sexuální orientace, které by měly u člověka souznít. Určení sexuální orientace by tedy mělo být jednoduché – stačí se podívat na tyto tři prvky. Ovšem často to tak není; tyto dimenze totiž mívají různé konfigurace (Cox, & Gallois, 1996).

Jen pro ukázkou: až 74 % gayů a 80 % leseb mělo někdy heterosexuální styk. Značná část mužů a žen se neidentifikují jako homosexuální nebo bisexuální, přestože mají sex s osobami stejného pohlaví². Nesouzní u nich tedy sexuální chování a identita. Pod názvem povinná heterosexuality³ pak najdeme konstrukt, se kterým se potýká velké množství lesbických žen – mnohdy kvůli naučeným vzorcům a tlaku společnosti interpretují platonické city k mužům jako sexuálně zbarvené. Mnoho lesbicky se identifikujících žen také může příležitostně zažívat přitažlivost k mužům, přestože mají převážně vztahy s ženami. V tomto případě je nesoulad zase mezi identitou a přitažlivostí. Stejně tak se u nemálo lidí objevuje rozpor mezi tím, kdo je přitahuje sexuálně, a kdo je přitahuje emočně – s kým ve výsledku začnou budovat vztah (Alderson, 2003; Cox, & Gallois, 1996; Eisner, 2013).

Díky těmto nejasnostem vyvstává mnoho nesrovnalostí nejen v akademickém prostředí a mezi laiky, ale i ve výzkumných vodách, kde se objevují rozličné výsledky na základě toho, jakou definici autoři zvolili a dle jakých podmínek respondenty třídili do jednotlivých skupin (Klein, Sepekoff, & Wolf, 1985). Pro pochopení toho, proč je situace s pouhou definicí sexuality tak složitá, je třeba krátký historický exkurz do vývoje označení homosexuality.

1.1. Historický kontext

Homosexualita jako taková se rodí až v 19. století, před tím se pracuje pouze s názvem sodomie. Sodomie ovšem nevyjadřovala vždy pouze anální sex. Sodomie byla definována církví, takže v závislosti na tom, který druh církve byl dominantní, mohla sodomie v různých místech a časových obdobích znamenat různé druhy sexuálních aktů, od sexu

² V tomto kontextu se objevují označení jako muži, kteří mají sex s muži² (zkratka MSM – *men who have sex with men*) a ženy, které mají sex s ženami² (WSW – *women who have sex with women*).

³ V originále *compulsory heterosexuality*.

orálního až po masturbaci. Pokud byl někdo usvědčen ze sodomie, byl označen jako sodomita – jedná se tedy o termín přímo navázaný na konkrétní akt, ne označení typu člověka. Sodomie bylo něco, čeho se člověk mohl dopustit, ale které nedefinovalo jeho podstatu (Newton, 2009).

V mnohých případech byli navíc za sodomity označováni pouze pasivní partneři, tedy muži, kteří byli penetrováni. Například v antickém Římě měli mít muži dominantní roli nad otroky a ženami. Muž tedy mohl bez následků penetrovat ženy i otroky. Nežádoucí bylo pouze nechat se penetrovat otrokem nebo jiným mužem a provádění orálního sexu na ženě⁴. Pokud měl tedy při styku aktivní roli, bylo vše v pořádku (Sissa, 2008).

Označení homosexuál poprvé použil maďarsko-německý spisovatel, novinář a aktivista Karl-Maria Kertbeny v roce 1868. V dopise popisuje několik druhů sexualit právě na základě konkrétních sexuálních aktů, a to monosexuála (člověk oddávající se onanii), homosexuála (muž který má sex s mužem nebo žena která má sex se ženou) a heterosexuála (muž který má sex se ženou a naopak) (Köllner, 2001).

Postupná ztráta vlivu církve a rozvoj vědy umožnil v 19. století dominanci medicínského přístupu (Callis, 2014). Touha po jasných definicích a kategorizování neminula ani oblast sexuality. Vliv církve sice klesal, ovšem tehdejší názory jím byly stále silně ovlivněné a strach z degenerace národa měl za následek, že se mezi definicemi různých sexuálních perverzí ocitla i homosexualita. Nedošlo ke změně přístupu, pouze terminologie – to co bylo dřív označováno za hříšné se nyní stává nemocí (Clark, 2011). Homosexualita tak přestává být pouhým sexuálním aktem (sodomii), ale začíná se spojovat s typickými charakteristikami, které měly usnadnit její diagnostiku potřebnou k následnému léčení (Foucault, 1990).

Snahy vysvětlit příčinu homosexuality zároveň daly vznik inverzi – obrácení femininních a maskulinních charakteristik (George, 1993). Inverze byla vlastně psychickým hermafroditismem; blížila se tedy spíše dnešnímu chápání transsexuality než homosexuality. V minulosti bylo ale pohlaví (respektive gender) se sexuální orientací úzce spojeno. V anamnéze homosexuálů se tak hledaly znaky inverze – charakteristiky specifické pro opačné pohlaví. Tím vzniklo spojení sexuálního chování a psychických charakteristik, které nevyhnutelně vedlo k formování homosexuála jako typu člověka a

⁴ V cunnilingu byla vnímána žena jako dominantní partnerka, tedy ten kdo „penetruje“.

homosexuality jako identity, oproti dřívějšímu pojetí jako izolovaného sexuálního aktu (Clark, 2011).

Ve významu homosexuální orientace tak pomalu začala klesat důležitost sexuálních aktů, zatímco význam chování, charakteristik a identity naopak rostl. Na začátku 20. století se například v New Yorku muži, kteří měli sex s muži označovali podle svých rolí – muži s femininním typem chování, kteří byli pasivní partneři, byli označováni za víly⁵, zatímco jejich aktivní partneři s maskulinním chováním byli považováni za „normální“ muže (Chauncey, 1998).

Ve dvacátém století postupně zesiloval odklon od medicínského přístupu a vyvrcholil vyjmutím homosexuality jako psychické nemoci z mezinárodní klasifikace nemocí světové zdravotnické organizace s platností od 1. ledna 1993 (Cochran et al., 2014). Kategorizace homosexuality jako identity ale stále sílila díky rostoucímu vlivu hnutí za práva gayů a leseb a potřebě spojit se do jednotné komunity pro větší šanci na úspěch. Objevuje se tak jasné rozlišení my vs. oni, které díky skupinové identitě posiluje v homosexuálních lidech identitu individuální (Eisner, 2013).

1.2. Teoretické přístupy

Význam sexuální orientace se tedy v průběhu historie značně posunul a už zdaleka se nevztahuje pouze na sexuální chování. Proto je vhodné obracet se spíše k multidimenzionálním přístupům a brát v potaz více faktorů. I tak ale ještě nejsme u konce. Celou věc komplikují i odlišné přístupy, pomocí kterých můžeme sexuální orientaci definovat; dva nejdominantnější jsou biologický esencialismus a sociální konstruktivismus (Diamond, 2008).

Biologický esencialismus vychází z vlivu genetiky a prenatalního vývoje. Sexuální orientace je tedy podle něj něco vrozeného a pevně daného. Vychází z něho jednodimenzionální pojetí sexuální orientace, k jehož rozšíření v Evropě přispěl Kurt Freund na základě vlastních zkušeností s neúspěšnými pokusy o léčbu homosexuality. Freundovo jednodimenzionální pojetí rozlišuje pouze dva druhy sexuální orientace, a to homosexuální a heterosexuální (Sokolová, 2014). Toto pojetí je dominantní i mezi většinou českých sexuologů.

⁵ V originále *fairies*. Dnes v angličtině hanlivé označení homosexuálních mužů.

Sociální konstruktivismus oproti tomu vnímá sexuální orientaci jako arbitrární konstrukt vycházející ze sociokulturního kontextu, ve kterém jsou dané označení a definice tvořeny. Podle sociálního konstruktivismu se tedy sexuální orientace může měnit v průběhu života v závislosti na zkušenostech a informacích, na základě kterých člověk svou identitu konstruuje (DeCecco, & Elia, 1993).

Teorii sociálního konstruktivismu podporuje sexuální fluidita, která je diskutovaná v kontextu ženské sexuality. Jedná se o schopnost posouvat se na pomyslné škále sexuality mezi heterosexuální a homosexuální v závislosti na situačním kontextu. Sexuální fluidita má být zároveň u žen vyšší než u mužů (Diamond, & Savin-Williams, 2000). Proto například značná část homosexuálních žen používá v různých situacích různé identity a postupem času je mění v závislosti na tom, kterou považují za nejvhodnější (Callis, 2014; Rust, 2000). Ve prospěch biologického esencialismu naopak svědčí fakt, že homosexualitu není možné vyléčit či přeučit, a i přes terminologické změny je poměrně stabilním prvkem v průběhu celého života (Eisner, 2013).

Oba přístupy mají zastánce i odpůrce, pravda ovšem bude pravděpodobně někde uprostřed. Diamond (2008) ve výsledcích své desetileté studie bisexuálních žen, lesbických žen a žen bez sexuální identity⁶ uvádí, že respondentky v průběhu opakovaně měnily svou identitu, i přesto, že poměr jejich přitažlivosti k mužům a ženám zůstával s malými odchylkami převážně stejný. Přestože tedy existuje jistá stabilní komponenta sexuální a emoční přitažlivosti, identita člověka se může měnit v závislosti na situaci a době, ve které se nachází.

Podle čeho bychom tedy měli definovat sexuální orientaci? Na tuto otázku není jednoznačná odpověď, protože mnohdy záleží na kontextu, ve kterém potřebujeme sexuální orientaci definovat. Přestože více možností definice vnáší velké množství komplikací, zároveň ale poskytuje komplexní pojetí sexuální orientace a možnost bližšího vysvětlení co je v té které oblasti důležité a proč byl zvolen právě daný přístup. Tomu, jak budeme definovat sexuální orientaci v této práci, se budeme věnovat v druhé kapitole v kontextu definice bisexuality.

⁶ V originále *unlabelled*.

2. Bisexualita

Slovo bisexualita jsme již několikrát zmínili, ale zatím jsme neposkytli žádné jasné vysvětlení, jak ho definujeme. Protože je odpověď na tuto otázku komplikovaná, budeme se jí blíže věnovat v této kapitole. Bisexualita může díky různým přístupům nabývat rozličných podob. Nejčastěji se setkáváme se třemi: bisexualita jako **přechodná nebo experimentální fáze**, dále bisexualita jako **třetí druh sexuální orientace** a bisexualita jako **schopnost sexuální fluidity**. Zatímco první dvě podoby bisexuality staví na biologickém esencialismu, třetí vychází ze sociálního konstruktivismu (Rust, 2000).

Definice bisexuality jako přechodné fáze vychází vlastně už z Freudova evolučního pojetí bisexuality jako dočasné fáze psychosexuálního vývoje. Často je tak vnímána pouze jako krok na cestě k dosažení pravé homosexuální orientace (Eisner, 2013). S tím je spojeno i pojetí experimentální fáze, kdy je bisexualita naopak krok stranou na cestě k utvrzení se v heterosexuální orientaci. V horším případě může být bisexualita vnímána pouze jako umělá snaha o získání pozornosti (Callis, 2014).

Ve všech těchto případech není bisexualita pravou sexuální orientací, ale pouze dočasným výskytem bisexuálního chování. V tomto kontextu můžeme zmínit situační⁷ bisexualitu, která je též charakteristická bisexuálním chováním v určitém časovém úseku, a to pouze kvůli nedostatku partnerů žádoucího pohlaví, například ve věznicích nebo v armádě (Fox, 2003). Bisexualita tu tedy existuje pouze jako dočasně se vyskytující fenomén, který nemá v jednodimenzionálním modelu mezi homosexualitou a heterosexualitou žádné místo.

Toto pojetí bisexuality, ač poměrně časté zvláště v českém kontextu, nemá oporu ve výzkumných výsledcích. Ano, pro některé gaye a lesby je bisexualita pouze přechodnou fází, to ale neznamená, že je jí pro všechny ostatní (Eisner, 2013). V již zmiňované desetileté longitudinální studii více respondentek přijalo bisexuální identitu, než jí opustilo. A pouze jedna respondentka, která se na začátku studie identifikovala jako bisexuální, měla na jejím konci lesbickou identitu. Stejně tak pouze jedna původně bisexuální respondentka se na konci studie identifikovala jako heterosexuální (Diamond, 2008).

Druhý způsob vnímání bisexuality je jako třetí typ sexuální orientace spolu s heterosexualitou a homosexualitou. Jedná se pouze o rozšíření předchozího modelu. Bisexualita je kombinace dvou ustálených sexualit a pohybuje se přesně na pomezí mezi

⁷ Také *sekundární bisexualita*.

nimi. V tomto kontextu se můžeme setkat s fenoménem takzvané pravé bisexuality, která je charakterizována přesnou vyvážeností mezi heterosexuální a homosexuální přitažlivostí a chováním (Rust, 2002). Pokud tento poměr není rovnoměrně vyvážený a převažuje preference jednoho pohlaví, nejedná se o skutečnou bisexualitu, protože člověk se dříve nebo později musí nutně přiklonit k preferovanému pohlaví (Fox, 2003). Někdy se objevuje ještě extrémní postoj, že aby byl člověk bisexuální musí mít sexuální styk s mužem a ženou zároveň (Rust, 2002).

Není překvapivé, že tato podmínka vyrovnanosti mnohdy vede k přesvědčení, že bisexualita je velmi vzácná. Navíc vnímání bisexuality jako kombinace heterosexuality s homosexualitou dává vzniknout stereotypům o bisexualitě jako konfliktní orientaci, kdy bisexuálové prožívají neustále probíhající boj mezi jejich heterosexuální a homosexuální stránkou a nejsou schopni se rozhodnout a přiklonit k jedné z nich (Bradford, 2004; Zinik, 1985).

V obou výše zmíněných případech je bisexualita definována stále pouze v kontextu heterosexuality a homosexuality. Oproti tomu třetí způsob vnímání bisexuality jako schopnosti sexuální fluidity jí vyčleňuje v kontrastu s těmito sexualitami, neboť je bisexualita na jednom konci tohoto spektra, zatímco homosexualita a heterosexuality se nachází na tom opačném (Ross, & Paul, 1992). Bisexualita tedy není pouhou kombinací, ale naopak úplně novým typem sexuální orientace.

První dva přístupy jsou typické pro velkou část odborníků a v České republice převažující, zatímco třetí má zastánce především v zahraničí. Většina českých sexuologů bisexualitu nepovažuje za skutečnou orientaci a ti co ano, většinou lpí na přesně vyrovnané přitažlivosti k mužům i ženám; proto je považována za něco velmi vzácně se vyskytujícího. Většina bisexuálních lidí se také údajně nakonec vyhraní na jednu nebo druhou stranu (Weiss, & Janáčková, 2007). Otázkou potom zůstává, zda se za vyhranění považuje i stabilní vztah s jedním partnerem, který podle nás není přikloněním se k jednomu pohlaví, ale pouze dlouhodobým závazkem.

V této práci budeme vycházet ze třetího přístupu k bisexualitě, tedy schopnosti sexuální fluidity. Bisexualitu vnímáme jako validní sexuální orientaci, která je svými charakteristikami odlišná od homosexuality a heterosexuality a není pouze jejich kombinací. Naopak má velmi specifické vlastnosti, kterým je nutné věnovat pozornost,

protože v mnoha oblastech mají zásadní roli pro pochopení jednotlivých vztahů a fenoménů typických právě pro bisexuální lidi.

2.1. Charakteristiky bisexuality

U definic bisexuality se setkáváme s několika problematickými charakteristikami. První z nich je spojena spíše s lingvistickou stránkou. Slovo bisexualita označuje sexuální orientaci s předponou *-bi*, která pochází z latinského *bis* a znamená dvě nebo dvakrát. Mělo by se tedy jednat o sexualitu, jejímž objektem není pouze pohlaví jedno ale dvě (Yoshino, 2000). Toliko je jasné pouze ze samotného slova. Význam jazyka se ale vyvíjí a mění, proto musíme vzít v potaz i posouvání významu názvu bisexualita (Obradors-Campos, 2011).

Slovo samotné pochází z 19. století a už jeho tehdejší význam se zásadně odlišuje, protože původně označovalo hermafroditismus. Až později se stalo označením sexuální orientace vyjadřujícím schopnost mít sexuální partnery dvou pohlaví (Fox, 2003). Nejenže nyní už nedefinujeme bisexualitu jen na základě sexuálního chování, ale navíc se od doby jejího vzniku významně posunuly kategorie pohlaví a genderu.

V současné době rozlišujeme nejen biologické pohlaví, ale i gender, nejčastěji označující sociální kategorii charakteristik spojených s určitým pohlavím (Eisner, 2013). Máme tedy nejen genderové kategorie muž a žena, ale i různé nebinární, jako *genderqueer*, *third gender*, *non-binary* nebo *two spirit* (Jacobs, Thomas, & Lang, 1997). V rámci biologického pohlaví můžeme zase mluvit o intersexuálních lidech a různých variacích chromozomálního, hormonálního a gonadálního pohlaví (Money, & Ehrhardt, 1972).

Ať už si tedy vybereme biologické pohlaví nebo gender, ani jedno z nich nemá pouze dvě kategorie, přestože se může toto binární členění mnohým zdát jako jednodušší. Ani bisexualitu bychom tedy neměli redukovat na zastaralou definici omezující se pouze na dvě kategorie, které jsou v současné době již přežití (Eisner, 2013).

Kromě termínu bisexualita se často můžeme setkat i s dalšími pojmy jako pansexualita nebo omnisexualita. Přestože první má předponu z řečtiny a druhý z latiny, oba popisují stejnou věc – sexuální orientaci jejíž předmětem jsou všechna pohlaví a gendery. Oba se objevily na přelomu nového tisíciletí jako reakce na rozšiřování kategorií biologického pohlaví a genderu. Zároveň jsou považovány za modernější a korektnější označení bisexuality, neboť jsou definovány jako sexuální nebo emoční přitažlivost k lidem bez

ohledu na jejich pohlaví nebo gender, zahrnují tedy i trans lidi nebo intersexuální osoby. Označení bisexualita pak vnímají jako transfobické a zastaralé (Obradors-Campos, 2011).

Ti, kteří se přiklání k jejich používání, ale zapomínají na fakt, že stejně jako se vyvíjelo označení pohlaví a genderu, tak se vyvíjely i další jazykové konstrukty – jako právě bisexualita. V době jejího vzniku byly uváděny pouze dvě kategorie pohlaví (muž a žena), proto znamenala přitažlivost ke všem (dvěma) pohlavím. V současné době, kdy se tyto kategorie rozšiřují, vyvíjí se spolu s tím i označení bisexualita a také zahrnuje všechna pohlaví (tedy více než dvě) (Eisner, 2013). Pansexualita a omnisexualita jsou tedy spíše ukázkou nepochopení vývoje jazyka a ve výsledku jsou jen dalšími názvy pro bisexuální orientaci, která již má dobře zakotvené pojmenování.

Další komplikací je otázka poměru přitažlivosti k jednotlivým pohlavím. Objevují se v zásadě dva protichůdné názory – první z nich vychází z pojetí bisexuality jako kombinace heterosexuality a homosexuality a tvrdí, že bisexuálové musí mít vyrovnaný poměr přitažlivosti, ať již sexuální či emoční. Pokud tomu tak není, nejedná se o pravou bisexualitu. Druhý je naopak mnohem střízlivější a vychází z poznatků získaných od bisexuálně se identifikujících jedinců – tedy že bisexuálové mohou být k mužům, ženám či jiným osobám přitahováni do různé míry, a dokonce i různým způsobem (Rust, 2002).

Zinik (1985) uvádí, že většina bisexuálních osob preferuje jedno pohlaví v poměru 60:40 nebo 70:30, jen malá část bisexuálních lidí podle něj preferenci nemá. Tendenci k preferenci vysvětluje pomocí modelu flexibility, který uvádí, že pro bisexuály není důležité pohlaví jejich partnera, ale konkrétní charakteristiky, které mohou být genderově specifické. Rust (2000) a Ross a Paul (1992) s tím v zásadě souhlasí a tvrdí, že bisexualita není limitovaná pohlavím a že bisexuály mohou přitahovat různé charakteristiky nehlédě na pohlaví jejich partnera. To potvrzují i studie, ve kterých byla tato definice mezi bisexuálními respondenty nejčastější volbou (Barker, Bowes-Catton, Iantaffi, Cassidy, & Brewer, 2008; Petford, 2003).

Jak tedy můžeme bisexualitu definovat? Jednu z nejkompexnějších definic zpopularizovala Ochs (2007), která bisexualitu chápe jako potenciál k romantické nebo sexuální přitažlivosti k lidem více než jednoho pohlaví, ne nutně ve stejnou dobu, stejným způsobem nebo do stejné míry. Zachytává tu tedy nejen vývoj pojmu bisexualita (více než jedno pohlaví oproti dvěma pohlavím), ale i přitažlivost k lidem a jejich charakteristikám nehlédě na jejich pohlaví (ne nutně stejným způsobem), či případnou preferenci (ne nutně

do stejné míry). Zároveň se tu objevuje i dimenze časovosti (ne nutně ve stejný čas) – přitažlivost tedy může být souběžná ale i sekvenční⁸. Tato definice je nám nejbližší právě svou šířkou, neboť ukazuje, jak komplexní bisexualita je.

Stejně jako u sexuální orientace i tady se setkáváme ještě se třemi faktory bisexuality: Sexuální a emoční přitažlivost, sexuální chování a sexuální identita. Vycházejí pouze ze sexuálního chování, jak to mnohé studie dělají (Bronn, 2001), vždy povede k popření bisexuality, protože projevy sexuálního chování jsou silně ovlivněny kontextem – například člověk v dlouhodobém monogamním vztahu bude mít sexuální styk pouze se svým partnerem/partnerkou, proto jeho sexuální chování bude vykazovat pouze heterosexuální nebo homosexuální vzorce. To by samo o sobě neměl být důvod k přesvědčení, že bisexualita je jen dočasná, i když tomu tak často bohužel bývá.

Spolehlivější je sexuální nebo emoční přitažlivost, ta je totiž hůře ovlivnitelná vnějšími faktory. A jak Diamond (2008) zjistila, v průběhu 10 let se poměr sexuální a emoční přitažlivosti prožívaný respondentkami s výjimkou drobných fluktuací převážně neměnil. Přitahovány mohly být respondentky kýmkoliv nehledě na to, jestli byly v trvalém monogamním vztahu, či nikoliv.

Podobně vhodná je sebe-identifikace, která často vychází z obou výše zmíněných faktorů sexuality. Přestože je mnohem náchylnější ke změnám než přitažlivost (Diamond, 2008), přináší bližší informace o tom, jaké zkušenosti ženy prožívají. Jiné zkušenosti se svým okolím bude mít žena, která se identifikuje jako bisexuální než ta, která se považuje za lesbu.

Respondentky pro účast ve výzkumu budeme v této práci vybírat na základě sebe-identifikace, a to hned ze dvou důvodů. Prvním z nich je, že nás zajímají zkušenosti bisexuálních žen, které jsou podmíněné tím, že se jako bisexuální identifikují samy sobě a okolí. Ženy, které by sice splňovaly bisexuální vzorce přitažlivosti či chování, ale neidentifikovaly by se jako bisexuální, by se v mnohých případech nesetkaly s určitými specifickými zkušenostmi, jako třeba bifobií.

Druhým důvodem je, že nutnost splnění určitých podmínek pro účast ve studii by jen podporovala domněnku, že je třeba splnit určitá pevně daná kritéria k tomu, aby mohl být

⁸ Zinik (1985) například rozlišuje bisexualitu simultánní, souběžnou a sériovou.

člověk bisexuální, čímž bychom zvyšovali nejistotu v identitě potenciálních respondentek a dopouštěli se tak bifobie.

2.2. Historie

Pojem bisexualita se objevuje už na přelomu 19. a 20. století ale v jiném kontextu, neboť je ztotožňován s biologickým hermafroditismem. Zastánci evoluční teorie brali biologický hermafroditismus jako primitivní předstupeň vývoje, který vyústil v rozdělení pohlaví do dvou kategorií (žena a muž), které považovali za dokonalejší vývojový stupeň. Současný fyziologický a psychologický vývoj jedince je tak podle nich paralelou toho evolučního (Fox, 2003).

Tento koncept evoluční biologie později přebírá Freud, který ho přenesl do kontextu svého psychosexuálního vývoje a spolu s dalšími zastává teorii inverze, kdy vysvětluje vznik homosexuality převrácením (inverzí) femininních a maskulinních charakteristik (George, 1993).

Freud popisuje tři typy inverze, kdy první typ je absolutní invert⁹, protože jeho sexuální objekty jsou výhradně stejného pohlaví. Druhý typ je psychosexuální hermafrodit, neboť jsou jeho sexuálními objekty osoby stejného i opačného pohlaví. Třetí typ je příležitostný invert¹⁰, který se za určitých podmínek může uchýlit ke stejnému pohlaví (Fox, 2003). První typ by odpovídal dnešnímu vnímání homosexuality, druhý bisexualitě, zatímco třetí je totožný se situační bisexualitou.

Později Freud používá k popisu druhého typu invertů právě pojem bisexuál, který definuje přítomností homosexuální i heterosexuální přitažlivosti a chování (Fox, 2003). Psychosexuální hermafroditismus je podle Freuda, podobně jako v evoluční teorii, pouze stupeň na cestě k dokonalému psychosexuálnímu vývoji; tedy jen přechodný stav – což je první zmínka o tom, že bisexualita je pouze přechodná fáze, nebo ustrnutí na primitivním vývojovém stupni na cestě za pravou sexuální orientací. Toto přesvědčení se bude vracet ve vědeckých i laických kruzích až do současnosti.

Díky přetrvávajícímu klinickému pojetí homosexuality jako nemoci byla bisexualita na začátku 20. století stále slučována s homosexualitou, neboť byly všechny projevy

⁹ V originále *absolute invert*.

¹⁰ V originále *contingent invert*.

homosexuálního chování vnímány jako projev patologie. Zároveň byla bisexualita interpretována pouze jako popření homosexuální orientace (Fox, 2003).

Od tohoto pohledu se ale postupně začali mnozí odklánět, zvláště ve světle studií Kinseyho a jeho kolegů, kteří v letech 1948 a 1953 zveřejnili *Sexuální chování muže* a *Sexuální chování ženy*¹¹, jež se staly dalším milníkem v historii sexuality. Jako měřicí nástroj navíc Kinsey vytvořil sedmi stupňovou škálu, na jejíchž opačných koncích byla heterosexuality a homosexualita. Stupně 0 a 6 tedy odpovídaly exkluzivní heterosexuality a homosexualitě, stupně 1, 2, 4 a 5 byly rovnoměrně rozmístěny mezi nimi a stupeň 3 označoval stejně heterosexuální i homosexuální chování. Stupně 1–5 by tedy odpovídaly určitým formám bisexuality, respektive bisexuálního chování; studie se totiž zaměřovaly pouze na behaviorální projevy sexuality (včetně masturbace) (Kinsey, Pomeroy, & Martin, 1948).

Kinsey se vyhýbal použití označení bisexualita, protože podle něho bylo potřeba odložit kategorizování sexuality úplně; pouhé rozšíření kategorií ze dvou na tři by bylo stále kontraproduktivní, proto místo kategorií používal k rozřazení svou škálu (Fox, 2003). Jeho zásadním přínosem byla tedy koncepce sexuality jako kontinuálního spektra, oproti doposud používaným binárním kategoriím, což otevíralo bisexualitě příležitost k nalezení místa po boku homosexuality a heterosexuality (Rust, 2000).

Data z jeho studií také přinesly nečekané informace o prevalenci homosexuálního a bisexuálního chování, které se ukázalo jako mnohem častější, než se mnoho lidí v té době domnívalo. Nechvalně známá 4 % pochází se *Sexuálního chování muže* a zahrnují muže ve věku 16-55 let, kteří projevovali exkluzivně homosexuální chování (stupeň 6) po dobu alespoň tří let. Toto číslo je ale značně zavádějící. Zatímco 50 % mužské populace v Kinseyho vzorku bylo exkluzivně heterosexuální (stupeň 0), 46 % by spadalo mezi stupně 1 až 5, tedy na spektrum bisexuálního chování (Kinsey et al., 1948).

Jednou z hlavních kritik těchto výsledků byl fakt, že velká část Kinseyho výzkumného souboru pocházela od vězňů a mužských prostitutů, jejichž sexualita byla považovaná za deviantní. Kinseyho kolega Gebhard ovšem později upravil původní data tak, že z nich odstranil právě tyto dvě skupiny a došel ke stejným výsledkům pouze s drobnými rozdíly v rámci desetin procenta (Gebhard, & Johnson, 1998).

¹¹ V originále *Sexual behaviour in the human male* a *Sexual behaviour in the human female*.

Jak ilustruje Kinsey, výzkum sexuality v 50. a 60. letech se zaměřoval především na sexuální chování, které bylo dominantním indikátorem sexuální orientace a které bylo stále podkladem k diagnostice homosexuality jako psychiatrické kategorie (Angelides, 2001). Koncem šedesátých let ovšem začal vrcholit vzdor LGBT¹² lidí a stupňující se nepokoje měly za následek razii v baru Stonewall 28. června 1969, která odstartovala vlnu vzdoru a boj proti tomuto zacházení ze strany policie a veřejnosti.

Následkem toho se v 70. letech začalo formovat LGBT hnutí (Adam, 1995). Jejich boj byl výrazně poznamenán rokem 1973, kdy APA vyjmula homosexualitu jako psychiatrickou kategorii z DMS-II na základě hlasování členů Americké psychiatrické asociace (Burton, 2015). V začátcích LGBT hnutí byli bisexuálové spojení s gayi a lesbami; pomáhali zakládat skupiny bojující za práva homosexuálů, ve kterých se i angažovali. Až počátkem 80. let začali bojovat o své místo, a to především bisexuální ženy, které byly do té doby zejména v lesbickém a feministickém hnutí (Anderlini-D'Onofrio, 2003).

Rok 1985 se stává dalším milníkem, protože Klein, Sepekoff a Wolf publikují *Klein sexual orientation grid*, nástroj na měření sexuální orientace v několika dimenzích. Využili Kinseyho sedmi stupňovou škálu, pomocí které měřili přitažlivost, sexuální chování, sexuální fantazie, společenské preference, životní styl v kontextu sexuality a identitu. Všechny tyto oblasti jsou zároveň posuzovány z pohledu současnosti, minulosti a ideálního já. Klein a jeho kolegové tak nejen zahrnují bisexualitu, ale zároveň připouští, že sexualita má mnoho prvků, které se v čase mohou měnit.

V 80. letech zasadila bisexuálům zásadní ránu AIDS krize. Bisexuální muži byli epidemií AIDS ohroženi stejně jako homosexuálové, přestože se většinou mluví především o dopadu na homosexuální komunitu – proto také byla jedním z prvních označení pro tento vir zkratka GRID – imunitní deficit gayů¹³ (Adam, 1995). Bisexuální muži, kteří byli veřejností vnímáni jako tajní agenti infiltrující heterosexuální populaci, získali neblahou reputaci přenašečů HIV (Ekstrand et al., 1994). Tato pověst bisexuálními lidem zůstala do současnosti, jeden z typických stereotypů spojených s bisexualitou ve Spojených státech je právě přenášení pohlavních nemocí (Rust, 2002). V České republice a Evropě ovšem není příliš rozšířený.

¹² LGBT je zkratka označující lesby, gaye, bisexuální a trans osoby. Může se objevovat i v podobách LGB nebo LGBTQ, kde Q reprezentuje slovo *queer* (Obradors-Campos, 2011).

¹³ V originále *Gay-Related Immune Deficiency*.

V 90. letech konečně začala bisexualita dostávat větší uznání především díky zasazení bisexuálních aktivistů, které mělo za následek širší užívání zkratky GLB¹⁴ a přidávání bisexuality do názvů organizací, článků, událostí apod., které ale mělo často pouze symbolický charakter, než aby reprezentovalo skutečnou změnu v zapojení bisexuálních lidí (Callis, 2014).

Historie vývoje bisexuality je tak charakterizovaná především změnami v diskurzu vnímání sexuality jako kontinua oproti binárním kategoriím a boji bisexuální komunity za viditelnost a rovnoprávnost po boku gayů a leseb. V současnosti je od toho ale stále dělí ještě velký kus cesty. Výzkumy zabývající se bisexualitou v její celistvosti jsou stále poměrně řídké. A s výjimkou Velké Británie a Mexika nemají bisexuální komunity ve světě příliš pevné zakotvení (Obradors-Campos, 2011).

¹⁴ Změna na dnes rozšířenější verzi s L na začátku přišla až později.

3. Bifobie

Slovo bifobie¹⁵ je na první pohled velmi podobné homofobii, a proto není divu, že ho mnoho lidí chápe špatně. Přestože má s homofobií mnoho společného, ve své podstatě se jedná o něco jiného. Zatímco homofobie představuje diskriminaci a odpor či strach z homosexuálních lidí, bifobie překračuje hranice legislativní a individuální a představuje útlak systémový a systematický. Homofobie se týká jak homosexuálů, tak bisexuálů, bifobie se týká specificky pouze bisexuálů (Obradors-Campos, 2011).

Bifobie zahrnuje veškerý stres, diskriminaci a útlak spojený specificky s bisexuální orientací. Nemusí přicházet tedy nutně jen od heterosexuálů, ale i od leseb a gayů. Dokonce se nevyhne ani bisexuálním lidem samotným, a to v podobě zvnitřněné bifobie¹⁶, kdy si bisexuální lidé internalizují negativní stereotypy o bisexualitě a zpochybňování její existence. To má za následek nejen nechuť bisexuální identitu přijmout a používat pro svou orientaci nálepku bisexuální, ale také opakující se období pochybností o své identitě a zvažování, zda skutečně nejsou přeci jen homosexuální nebo heterosexuální (Eisner, 2013).

Mnoho autorů má při definování bifobie tendenci sklouzávat pouze do vyjmenování stereotypů bez toho, aby hlouběji rozebrali, proč jsou tyto stereotypy rozšířené a jaký mají význam. Bisexuální aktivistka Eisner (2013) ve své kritice tohoto pojetí bifobie zmiňuje, že tito autoři zůstávají pouze na povrchu bifobie jako takové, místo aby šli k jejímu jádru. Podle ní není bifobie pouze otázkou individuálních útoků či legislativní diskriminace, ale produktem systému, který se snaží bisexualitu úplně potlačit a jehož součástí jsou jak heterosexuálové, tak homosexuálové. Stejný názor má i Obradors-Campos (2011), který přišel s odlišením bifobie od homofobie a popsal osm podob, jakých může bifobie nabývat.

3.1. Pět plus tři podoby útlaku

Obradors-Campos (2011) ztotožňuje homofobii s diskriminací, zatímco bifobii s útlakem. Diskriminaci od útlaku rozlišuje na základě časovosti a konkrétnosti. Diskriminace je podle něj situační a vztahuje se ke specifickým situacím, kdy se s jednou skupinou zachází lépe než s jinou. Oproti tomu útlak je dlouhodobé systematické omezování a vykořisťování určité skupiny lidí.

¹⁵ Můžeme se setkat i s označením binegativita.

¹⁶ V originále *internalized biphobia*.

Ve své teorii bifobie vychází z teorie Marion Young o pěti podobách systematického útlaku, které adaptuje na zážitky bisexuálních lidí a zároveň je rozšiřuje o tři vlastní podoby, které jsou charakteristické pouze pro bisexuály. Jsou jimi vykořisťování, kulturní imperialismus, bezmoc, násilí, přehlížení a nově přidané odcizení, heteronomie a stigma¹⁷ (Obradors-Campos, 2011).

Vykořisťování:

Letný pohled do LGBT historie nám ukáže, že vykořisťování práce bisexuálních lidí a využívání benefitů, kterých v rámci boje za rovná práva dosáhli, není žádná novinka. Zakladateli mnohých lesbických a gay spolků byli bisexuálové jako Brenda Howard (Eisner, 2013) nebo A. Billy Jones-Hennin (The BiCast, 2017). Z jejich snah ovšem měli a mají užitek především gayové a lesby, kteří mají primární přístup ke zdrojům LGBT organizací, největší viditelnost ve společnosti a hlavní slovo v určování cílů a směřování snah současného aktivismu (Obradors-Campos, 2011).

Kulturní imperialismus:

Tento typ útlaku stojí na paradoxní logice, kdy je určité skupině lidí upírána jejich existence a zároveň jim jsou přisuzované negativní stereotypní charakteristiky a předsudky (Bradford, 2004). U bisexuality je toho ukázkový příklad většinového přesvědčení, že se nejedná o skutečnou orientaci, ale pouze o fázi či snahu získat pozornost. Zároveň jsou i přes toto popírání bisexuální lidé terčem mnohých negativních charakteristik jako tendence k promiskuitě, nedůvěryhodnost, nerozhodnost nebo šíření pohlavních nemocí (Ochs, & Rowley, 2009).

Bezmoc:

Bisexuálové mají velmi malé nebo žádné slovo v LGBT organizacích a pokud jsou ve vedoucích pozicích, jejich snahy jsou tlačeny spíše k dosahování všeobecných cílů, ze kterých mají užitek především lesby a gayové než ke změnám, které pomáhají přímo bisexuálům. Bisexuální komunity a spolky jsou příliš malé k dosažení širěji aplikovatelných změn, proto se musí spojovat s lesbickými a gay komunitami, ve kterých ale přichází o slovo (Obradors-Campos, 2011).

¹⁷ V originále *exploitation, cultural imperialism, powerlessness, violence, marginalization, heteronomy, alienation a stigma*.

Násilí:

Zločiny z nenávisti nejsou u nás na každodenním pořádku, proto se většina českých bisexuálních lidí setkává především s násilím verbálním, které je dobře viditelné například na internetu, kde se na různých diskuzních fórech nebo sociálních sítích rozpoutá bouře nenávisti při zmínce o bisexualitě. Není ale výjimkou i v reálném životě, kdy se bisexuální lidé setkávají s nevídanými útoky a nepřátelstvím nejen od leseb a gayů, ale především od heterosexuálů (Eisner, 2013).

Přehlížení:

Přehlížení úzce souvisí s bezmocí a vykořisťováním. Jedním s dobře viditelných projevů je nedostatek reprezentace bisexualitě. V médiích se bisexuální postavy prakticky neobjevují a když už, tak převážně v podobě stereotypů (Dyar, Feinstein, & London, 2014). Stejně tak nemají bisexuálové zastání v LGBT organizacích.

Odcizení:

Obradors-Campos (2011) odcizení popisuje jako odtržení od vlastních potřeb a zájmů a místo toho usilování o dosažení potřeb a zájmů jiných, v tomto případě leseb a gayů ke kterým jsou bisexuálové přidruženi. Místo toho, aby usilovali o své potřeby a místo v komunitě, jsou nuceni bojovat s bifobií a obhajovat už jen právo na existenci.

Heteronomie:

Na odcizení navazuje Obradors-Campos (2011) heteronomií jako opakem autonomie, kdy bisexuálové nemají autonomní prostředky k rozvíjení a prosazování svých vlastních potřeb a místo toho se řídí potřebami a přáními heterosexuální společnosti nebo leseb a gayů.

Stigma:

Poslední podoba bifobie je stigma, které je způsobeno vtisknutím předsudků na základě stereotypů přisouzených určitým lidem kvůli nějakému charakteristickému znaku. Bisexuální lidé jsou stigmatizováni heterosexuální společností a mnohdy i LGBT komunitou. Tím je zajištěno jejich hierarchické postavení a udržován systematický útlak (Obradors-Campos, 2011).

3.2. Tři pilíře bifobie

S odlišně strukturovanou teorií bifobie přichází Eisner (2013). Podle ní je třeba hledat příčinu a původ bifobie v monosexismu, potažmo v mocenském boji. Monosexismus je přesvědčení, že existují pouze sexuální orientace, které jsou charakteristické přitažlivostí k jednomu pohlaví, ať už stejnému nebo opačnému. Monosexismus popírá existenci bisexuality, a to z jednoduchého důvodu. Heterosexuality je obecně vnímaná jako norma, a proto má oproti jiným sexuálním orientacím určitou moc a privilegium. Snaha o udržení tohoto privilegia je zakotvená v nutnosti jasného rozlišení mezi heterosexualitou a homosexualitou. Pokud by toto rozdělení bylo nějakým způsobem narušeno, hrozí i ztráta heterosexuálního privilegia a k němu náležící moci (Yoshino, 2000).

Toto ohrožení představuje právě bisexualita. Pokud by bisexualita neexistovala, člověk by mohl být pouze heterosexuální nebo homosexuální. V tom případě stačí dokázat, že ho přitahuje opačné pohlaví a automaticky získává heterosexuální privilegium a na něj navazující výhody. Ve chvíli, kdy bisexualita existuje už ale to, že někoho přitahuje opačné pohlaví nevyklučuje fakt, že by ho nemohlo přitahovat i pohlaví stejné. A dokázat, že ho stejné pohlaví nepřitahuje, jde velmi těžko. Heterosexuálové tedy přichází o snadný přístup ke svému privilegiu (Yoshino, 2000).

Proč se ale útlaku bisexuálů účastní i homosexuálové, kteří jsou také znevýhodněná menšina? Podle Eisner (2013) proto, že jsou obětí diskriminace ve formě homofobie a ve snaze získání alespoň nějakých výhod šplhají po zádech bisexuálů. Homosexuálové mnohdy staví své nároky na rovná práva na základě argumentu „už jsme se tak narodili“. Podle něho tvrdí, že být homosexuální není ideální, ale protože se tak již narodili, není to jejich chyba a zaslouží si také respekt a úctu jako ostatní lidé. Bisexuálové ale tento argument zpochybňují, protože jsou důkazem pružnosti sexuální orientace, a přestože si podle přesvědčení většiny lidí mohou vybrat žít heterosexuálním životem, často tak nečiní.

Ve snaze udržení tohoto statutu quo obě skupiny systematicky pracují na delegitimizaci bisexuality pomocí třech základních nástrojů. Prvním z nich je popření, že bisexualita existuje, kterého dosahují pomocí jejího **mazání**. Na ní navazuje druhá taktika systematické stigmatizace pomocí **stereotypů** – tedy pokud bisexualita přeci jen existuje, je to něco špatného. Třetím způsobem je přesouvání viny pomocí takzvaného **heterosexuálního privilegia**, kdy bifobii obrací na hlavu a tvrdí, že bisexuálové mají díky

své orientaci vlastně výhodu (Eisner, 2013). Postupně se na všechny tyto tři pilíře bifobie podíváme.

3.2.1. Neviditelnost bisexuality a její mazání

Mnoho bisexuálních aktivistů i akademiků mluví o tom, že bisexualita je neviditelná orientace, protože není vidět v historii, ve společnosti ani v médiích (Dyar et al., 2014). I když je bisexualita poměrně nový pojem, najdeme mnoho historických postav, které by se dnes velmi pravděpodobně identifikovaly jako bisexuální. Přesto je jejich orientace často překrucována na homosexuální (např. zpěvák Freddie Mercury) nebo heterosexuální (malířka Frida Kahlo) (Eisner, 2013).

Mediální reprezentace homosexuality je velmi řídká, ale když dojde na bisexualitu, je prakticky neexistující (Hequembourg, & Brallier, 2009). Guasp a Ward (2010) analyzovali více než 126 hodin populárních britských programů pro mládež na čtyřech nejsledovanějších stanicích z hlediska reprezentace LGB lidí. Z celkového času 126 hodin a 42 minut byly více než 4 hodiny věnovány gay postavám a 42 minut bylo věnováno postavám lesbickým, zatímco bisexuální lidé byli na obrazovkách pouhých 5 minut, přičemž nikdy jako hlavní postavy a ani jednou nebyli vyobrazeni v pozitivním světle.

Potvrdilo se tak tvrzení Barker a Landbridge (2008) kteří uvádí, že pokud se bisexuální člověk v médiích objeví, je to proto, aby byly zdůrazněny negativní stereotypy týkající se bisexuálních lidí. Eisner (2013) uvádí příklad bisexuální femme fatale, která představuje stereotyp nejednoznačnosti, nebezpečí a zrady. Nedostatek mediální reprezentace bisexuality tak přispívá k přesvědčení, že bisexualita ve skutečnosti neexistuje a zároveň pomocí posilování škodlivých stereotypů vytváří velmi zkreslenou představu pro ty, kteří se nikdy s bisexuálním člověkem nesešli.

Neviditelnost je ve společnosti dalším následkem monosexismu, protože bisexuální lidé nejdou snadno poznat podle pohlaví jejich partnera. Naopak, pokud partnera mají, je jim přisuzována homosexuální nebo heterosexuální orientace, čímž je jejich bisexualita popírána. Pokud jsou single předpokládá se automaticky, že jsou heterosexuální (Callis, 2016; Dyar et al., 2014). Bisexuální lidé se tomu dokonce často snaží vzdorovat pomocí zdůraznění určitých znaků. Například bisexuální ženy ve vztahu se ženou často volí femininnější oblečení a vzhled, aby nebyly zaměňovány za lesby, zatímco bisexuální ženy ve vztahu s mužem volí naopak maskulinnější typ oblékání, aby se vymezily oproti heterosexuálním ženám (Daly, King, & Yeadon-Lee, 2018).

Tato neviditelnost ale není otázkou náhody. Yoshino (2000) naopak tvrdí, že neviditelnost bisexuálů není způsobena jejich neexistencí, ale kolektivní snahou jejich existenci popírat a skrývat – jedním slovem mazat. Mazání bisexuality¹⁸ vysvětluje Yoshino jako systematické popírání bisexuality jako validní sexuální orientace. Podle něj se ho dopouští jak heterosexuálové, tak homosexuálové, kteří mají v mazání bisexuality politický a mocenský zájem. Uvádí tři typy mazání bisexuality, a to na úrovni třídy, na úrovni jedince a pomocí delegitimace¹⁹.

Mazání na úrovni třídy vůbec neuznává existenci bisexuality jako sexuální orientace. Může mít podobu očividnou nebo nepřímou. Očividné mazání na úrovni třídy je například zastávání názoru, že bisexuální lidé jsou pouze homosexuálové, kteří popírají svou identitu. Nepřímá forma by byla označování bisexuality za módu nebo označování postav (fiktivních nebo historických) za gaye a lesby, přestože se u nich objevují bisexuální vzorce chování (Callis, 2014; Yoshino, 2000).

Mazání na úrovni jedince uznává, že bisexualita může existovat jako druh sexuality, ale zároveň z ní jedince vylučuje pomocí zpochybňování jeho vlastní bisexuality – například že jeho bisexualita je pouze fáze, ze které člověk časem vyroste (Eisner, 2013; Yoshino, 2000).

Mazání pomocí delegitimace uznává bisexualitu jako kategorii i jedince jako bisexuála, ale připisuje mu negativní vlastnosti a tím vytváří stigma – typickým příkladem jsou stereotypy spojené s bisexuálními lidmi, tedy že jsou nerozhodní, promiskuitní nebo se snaží udržet si heterosexuální privilegium (Yoshino, 2000). To mnohdy vede k neochotě bisexuálních lidí tuto nálepkou pro svou sexuální orientaci používat.

Eisner (2013) z Yoshina vychází a formuluje vlastní druhy mazání: pomocí **nedostatečné reprezentace** (minimum bisexuálních protagonistů na obrazovkách, ale i v literatuře nebo redukování bisexuálních celebrit na sexuální objekty pro muže), **nedostatečné komunity** (LGBT komunita je pro bisexuály často nepřijímající a bisexuální komunita není tak rozšířená a početná, aby mohla poskytnout dostatečnou podporu), **nedostatečného povědomí** (bisexualita je často přehlížena, proto o ní mnoho lidí neví nebo pochybuje o její existenci a pro bisexuální osoby je těžší tuto identitu přijmout), **nedostatečného uznání** (přesvědčení, že bisexuální lidé nepomáhají LGBT komunitě, i když byli v čele jejího

¹⁸ V originále *bisexual erasure*.

¹⁹ V originále *class erasure, individual erasure, delegitization*.

vzniku a rozvoje) a **nedostatečné možnosti se projevit** (zpochybňování validity a upřednostňování hlasů homosexuálů před bisexuály).

Všechny tyto typy jsou navzájem propojené. Například nedostatečná možnost se vyjádřit za své potřeby je spojená s nedostatečnou reprezentací v různých spolcích a organizacích. Reprezentace často navazuje na nedostatečné uznání, kdy jsou zásluhy bisexuálních lidí přisvojovány homosexuálním lidem, kteří z nich dále nejvíc čerpají. S tím je spojen i nedostatek komunity, protože bisexuálové jsou často vytlačováni z LGBT komunity a tím je jim ztížen přístup ke zdrojům a možnostem organizace (Eisner, 2013).

Yoshino (2000) se stejně jako Eisner domnívá, že z mazání bisexuality mají zisk jak heterosexuálové, tak homosexuálové, protože tím udržují dojem stability sexuální orientace, která má dvě jasně definované kategorie a je neměnná. Heterosexuálové si tak mohou udržet status většiny, která drží v rukou moc. Homosexuálové zase mohou použít argument vrozenosti sexuality ke vzbuzení lítosti a dosažení určité ohleduplnosti, protože za svou sexualitu nemohou.

3.2.2. Bisexuální stereotypy

Stereotypy jsou podle Eisner druhým pilířem bifobie, zatímco podle dalších autorů jsou často ztotožňované s bifobií samotnou, především proto že jsou nejvíce vidět. Stigmatizace pomocí stereotypů je ale jen pomyslnou špičkou ledovce. Jsou vlastně určitou pojistkou – pokud bisexuálové přeci jen existují, jedná se o nedůvěryhodné a špatné lidi. Tyto bifobní přesvědčení jsou pevně zakořeněny nejen mezi heterosexuály (a homosexuály), ale i mezi bisexuály samotnými, proto jich mnoho tuto nálepku odmítá a radši se spokojí s jiným označením (Eisner, 2013; Obradors-Campos, 2011).

Bifobní stereotypy ve své podstatě vychází ze dvou protichůdných premis: že bisexualita neexistuje a že bisexuálové jsou nějakým způsobem špatní. Zatímco první z nich je stále ozvěnou snahy o mazání bisexuality pomocí jejího popírání, druhý čerpá z morálních hodnot a přisuzuje bisexuálům vždy ty negativní s cílem odrazení dalších lidí od přijetí této identity, případně zpochybnění jejich názorů. Následující výčet stereotypů o bisexuálech rozhodně není kompletní, ale zahrnuje ty nejčastěji zmiňované.

Bisexualita je jen fáze: jeden z nejčastějších stereotypů, který jednoduše vyvrací existenci bisexuality. Jako důkaz se často používá pohlaví aktuálního partnera bisexuálního člověka – podle něho se soudí že se přiklonil buď k homosexualitě nebo heterosexualitě (Callis, 2014).

Bisexuální ženy jsou ve skutečnosti heterosexuální a bisexuální muži jsou ve skutečnosti gayové: obě tvrzení, ač se zdají opačná, mají společného jmenovatele – muže. V androcentrické společnosti jako je ta naše se všechno točí právě okolo mužů. Bisexuální ženy jsou ve skutečnosti heterosexuální a svým lesbickým chováním se snaží pouze upoutat potenciálního partnera. Naopak bisexuální muži si jen nechtějí přiznat, že jsou homosexuální, protože pokud se u nich objevuje homosexuální chování, nejsou považováni za dostatečně maskulinní pro to, aby je přitahovaly i ženy. U obou těchto stereotypů hraje roli jak sexismus, tak monosexismus (Eisner, 2013).

Bisexuálové jsou nerozhodní: tento stereotyp se vrací k tvrzení, že bisexualita je pouze kombinace heterosexuality a homosexuality. Bisexuálové tedy stojí na pomezí mezi těmito dvěma sexualitami a zatím se nepřiklonili ani k jedné. Zároveň je zde ale naznačeno, že aby se zbavili této nerozhodnosti, musí se stát homosexuálními nebo heterosexuálními. Pro bisexuály je to tedy určitá Hlava XXII – buď svou bisexualitu popřou, nebo budou vždy stigmatizováni tímto stereotypem (Fox, 2003).

Bisexuálové jsou nevěrní: bisexuály nemůže uspokojit pouze jeden partner, protože vždy může uspokojit pouze jejich heterosexuální nebo homosexuální část. Opět popírá bisexualitu jako svébytnou orientaci a redukuje ji pouze na kombinaci heterosexuality a homosexuality. S tímto stereotypem je spojena i častá obava, že bisexuál svého partnera opustí kvůli opačnému pohlaví či představa bisexuálů jako nutně polygammích lidí (Eisner, 2013).

Ke stereotypům bychom mohli řadit právě i heterosexuální privilegium neboli mít to nejlepší z obou světů. Protože ho Eisner (2013) ale uvádí jako třetí pilíř homofobie, věnujeme mu vlastní podkapitulu.

3.2.3. Heterosexuální privilegium a procházení

Heterosexuální privilegium²⁰ je označení pro údajné výhody, kterých se bisexuálním lidem dostává. Souvisí s pojmem *procházení*²¹, neboli že bisexuálním lidem *prochází* vydávat se za heterosexuální. Díky tomu mají mít bisexuální lidé přístup k privilegiím a zdrojům, které jsou rezervovány pouze pro heterosexuály a ke kterým se gayové a lesby nedostanou (Eisner, 2013).

²⁰ V originále *straight privilege*.

²¹ V originále *passing (passing as straight)*.

Heterosexuální privilegium je často charakterizované jako mít to nejlepší z obou světů, protože bisexuálové mohou mít stejnopohlavní vztahy, ale zároveň jim prochází „tvářit se“ jako heterosexuální. Zastánci heterosexuálního privilegia ale často zapomínají na několik očividných nesrovnalostí.

Pokud by heterosexuální privilegium záviselo na tom, že někomu prochází vypadat jako heterosexuální, týkalo by se pouze bisexuálů, kteří jsou single nebo ve vztahu s lidmi s jiným pohlavím, než je to jejich (například bisexuální žena ve vztahu s mužem)²². V tom případě by se ale netýkalo všech bisexuálních lidí, protože by bylo vždy podmíněné pohlavím partnera a délkou vztahu. Zároveň by mohli homosexuální lidé, kteří nejsou ve vztahu a chtěli by procházet jako heterosexuální, toto privilegium získat také.

Většina bisexuálních lidí by o toto privilegium navíc přišla ve chvíli, kdy by se jich někdo přímo zeptal na jejich sexuální orientaci či minulé vztahy. Pokud by tedy cíleně o své orientaci a partnerech nelhali. Další možností je jednoduše o svých preferencích a soukromém životě nemluvit či odmítnout odpovědět, ale stejné strategie by mohli zaujmout i homosexuální lidé.

Z toho vyplývá, že heterosexuální privilegium není přímým výsledkem bisexuální orientace, ale aktivní volbou a že je ho také nutné udržovat pomocí zatajování informací či lhaní. V tom případě se už velmi blížíme teritoriu zatajování své sexuální orientace. Pokud by se heterosexuální privilegium takto snažil udržet homosexuální člověk, bez pochyby bychom to viděli jako aktivní snahu skrývat svou sexualitu, ale v případě bisexuálních lidí to tak často vnímáno není. „*When people claim that ,bisexuals have the best of both worlds‘ they do not realize that ,both worlds‘ are closets.*“ [Když lidé tvrdí, že bisexuálové mají „to nejlepší z obou světů“, tak si neuvědomují, že „oba světy“ pro bisexuály znamenají skrývat svou sexualitu.] (Lourea, 1985, p. 55).

Bisexuální lidé nejsou chráněni před homofobií, diskriminací či legislativní nerovností o nic víc než homosexuálové. V některých případech si mohou vybrat svou sexualitu skrývat, ale stejně jako pro homosexuály je to velmi náročné a má dopad na jejich zdraví a životní spokojenosti (Meyer, 2013).

Heterosexuální privilegium není podpořeno ani statistickými důkazy. Pokud by skutečně bisexuálové měli přístup k moci a zdrojům, ke kterým se gayové a lesby dostat nemohou,

²² V tomto kontextu se v LGBT komunitě často setkáváme s pojmem bi-het neboli bisexuální-heterosexuál či bisexuál v heterosexuálním vztahu, který je další ukázkou bifobní mentality.

bylo by to jistě znát na jejich zdraví. Opak je ale pravdou. Bisexuálové mají oproti gayům a lesbám až dvojnásobné riziko výskytu deprese, suicida, sebepoškozujícího chování a poruch příjmu potravy (Barker et al., 2012; Jorm, Korten, Rodgers, Jacomb, & Christensen, 2002; Koh, & Ross, 2006). Oproti homosexuálům a heterosexuálům také bisexuálové častěji trpí hypertenzí a objevuje se u nich rizikové chování jako kouření a nadměrná konzumace alkoholu ve větší míře než u homosexuálů a heterosexuálů (San Francisco Human Rights Commission [SF-HRC], 2011).

Bisexuální ženy jsou, zdá se, ještě více ohroženy – z výsledků národního průzkumu zdraví na kanadské populaci vyplynulo, že téměř polovina bisexuálních žen zvažovala nebo se pokusila o sebevraždu na rozdíl od pouhé třetiny bisexuálních mužů (Brennan, Ross, Dobinson, Veldhuizen, & Steele, 2010). Oproti lesbám a heterosexuálním ženám jsou také častěji oběťmi domácího násilí (SF-HRC, 2011).

To je pravděpodobně výsledkem kombinace více faktorů jako větší chudobou žen a jejich horšího postavení ve společnosti, které má za následek androcentrismus. Často se tak setkávají s formami bifobie typické pro bisexuální ženy a podmíněné větší sexualizací díky pornografickému průmyslu. Tyto formy jsou například syndrom „můžu se dívat?“, kdy se muži k jejich vztahům a projevům náklonnosti k partnerce chovají jako k vystoupení určenému pro jejich vlastní potěšení. Dalším příkladem je když muž nutí svou bisexuální partnerku k sexuálnímu styku se ženou pro své vlastní vzrušení (Eisner, 2013; Dyar et al., 2014).

Bifobie je stejně jako homofobie zdrojem minoritního stresu, tím jsou myšleny unikátní stresory, které jsou typické pro určitou minoritu a jsou spojené se sociálním stigmatem způsobeným například sexuální orientací, rasovou příslušností nebo náboženským vyznáním (Meyer, 2013). Bisexuální lidé jsou tedy oproti homosexuálům vystaveni dvojité dávce minoritního stresu a tato zátěž se ještě zvyšuje, pokud jsou součástí dalších minorit (rasových, náboženských apod.). Vliv má i pohlaví partnera – pokud mají bisexuálové partnera jiného pohlaví, než jsou oni, nemají přístup k sociální opoře LGBT komunity a jejím zdrojům pomoci. Pokud mají partnera stejného pohlaví, jsou zase navíc vystaveni homofobii (Dyar et al., 2014).

Není tedy překvapivé, že zkušenosti s bifobií mají zásadní vliv na výskyt symptomů deprese a dalších psychických problémů jako úzkost nebo poruchy nálad u bisexuálních lidí (Barker et al., 2012; Brewster, & Moradi, 2010; Dyar et al., 2014; SF-HRC, 2011).

Zajímavým poznatkem je, že zatímco v málo zabydlených oblastech zažívají lesbické a bisexuální ženy podobnou míru psychického distresu, ve větších městech tato hladina pro lesby klesá, zatímco pro bisexuální ženy se takřka zdvojnásobí. To by mohlo být výsledkem vlivu přítomnosti LGBT komunity a organizací, které jsou ve větších městech častější než v málo zabydlených oblastech, a které přijímají a poskytují podporu lesbickým ženám, zatímco ženy bisexuální mají větší šanci se u nich setkat s bifobií a odmítnutím (SF-HRC, 2011).

Zdá se, že bisexualita je naopak pro člověka větším rizikem než homosexualita. Heterosexuální privilegium tedy není podpořeno žádnými validními poznatky, ale navíc ani nedává smysl. Jak trefně komentuje Izakson (2014): „*Those who would criminalise same-sex sexual activities don't care how often or exclusively you do it. Bisexual folks suffer from these laws just as surely as the lesbian or gay man who never, ever, has an opposite sex partner. (...) In their eyes there is no such thing as half-queer.*“ [Lidi, kteří by chtěli, aby byl stejnopohlavní sex trestný, nezajímá jak často nebo exkluzivně ho máte. Takový zákon by měl stejný dopad na bisexuální lidi jako na lesby a gaye, kteří nikdy v životě neměli partnera opačného pohlaví. (...) V jejich očích neexistuje něco jako poloviční teplouš²³] (p. 251).

²³ Pozn.: překlad *queer* jako *teplouš* byl zvolen kvůli tomu, že obě slova jsou používány jako hanlivé výrazy pro homosexuální lidi a byl použit pouze z důvodu zachování autentičnosti textu.

4. Formování sexuální identity

Proces formování sexuální identity se obvykle nazývá jako coming out, což je zkrácená verze anglického slovního spojení *coming out of the closet*²⁴ (Tamashiro, 2004). V češtině nemáme ekvivalentní slovní spojení, nejčastěji se používá anglická verze coming out, která je již poměrně známá, nebo se používají popisné fráze odpovídající danému kontextu jako „svěřit se se svou sexualitou“ apod. Důležité je poznamenat, že pojem coming out je v současné době používán zaměnitelně jak pro sdělení své sexuální identity dalším lidem, tak pro proces uvědomování si své sexuality a přijetí některé z LGBT identit²⁵ (Fox, 2003).

Tento výraz převzali gayové na začátku 20. století od vyšší třídy, ve které se coming out používal pro mladé dívky, které byly na debutantském večírku veřejně uvedeny do společnosti. Homosexuální muži, kteří přijali svou sexuální orientaci a poprvé se objevili ve společnosti dalších homosexuálů tak přejali toto slovní spojení k označení vstupu do LGBT komunity. Se zhoršujícím se politickým podnebím se ale kolem 60. let tento výraz spojil s dalším úslovím – *skeleton in the closet*²⁶, protože homosexuální orientace se stávala v očích dalších lidí stále větším problémem a pro mnoho homosexuálů, kteří svou orientaci kvůli tomu skrývali, byla tím pomyslným kostlivcem ve skříni. V 70. letech, kdy toto napětí vyvrcholilo ve formě Stonewallských nepokojů a následnou formací hnutí za práva LGBT lidí tedy už coming out nebyl jen uvedením do LGBT společnosti, ale rozhodnutím přestat svou sexuální identitu skrývat (Tamashiro, 2004).

Akademici ve snaze popsat proces, který ke coming outu vede, tento pojem postupně rozšířili nejen na samotné odhalení své sexuální identity (vnější coming out), ale i na její formování a uvědomování (vnitřní coming out). Přičemž ještě rozlišili vnější coming out dalším LGBT lidem, tedy v rámci vlastní minority (in-group) a v rámci heterosexuální majority (outgroup) (Fox, 2003; Tamashiro, 2004).

4.1. Přístupy

V otázce modelů coming outu se setkáme s dvěma hlavními proudy. První z nich, který byl častější spíše na počátku zkoumání procesu coming outu, sleduje biologicko-esencialistický přístup – tedy že sexuální orientace je vrozená a neměnná. Modely

²⁴ Doslovný překlad by byl *vyjít ven ze skříně/satníku*.

²⁵ Coming out se tak používá například i u trans lidí v rámci jejich genderové identity.

²⁶ Česká podoba této fráze je *kostlivec ve skříni*.

vycházející z tohoto přístupu vnímají vnitřní coming out jako objevování svého pravého já a postupné přiznání si své orientace (Fox, 2003). Pro tento proud jsou typické lineární modely s jednotlivými fázemi a vývojovou tendencí, které mají jasný začátek a konec.

Druhý proud reprezentuje sociální konstruktivismus, který mluví spíše o sexuální identitě než orientaci, jenž se vytváří v reakci na zkušenosti a informace a je silně závislá na kulturním a historickém kontextu. Pro proces vnitřního coming outu navrhuji spíše termín *sexual questioning*²⁷. Modely vycházející ze sociálního konstruktivismu nejsou fázové, ale často popisují témata nebo úkoly objevující se v procesu coming outu a zároveň ho berou jako nikdy nekončící proces (Diamond, & Savin-Williams, 2000).

Oba typy modelů mají své kritiky i obhájce. Lineární modely poskytly základ pro výzkum formování sexuální identity a reprezentují typický průběh pro určitou skupinu LGBT lidí. Konstruktivistické modely jsou méně konkrétní ale díky tomu odpovídají zkušenostem většího počtu lidí a pomáhají objasnit procesy, se kterými se LGBT lidé mohou setkávat v průběhu celého života.

Zatímco lineární modely popisují obvykle vývoj homosexuální orientace u mužů a žen, některé z nich zahrnují i bisexualitu. Nejčastěji ji popisují jako jednu z fází předcházejících přijetí pravé homosexuální identity, ale v několika případech ji zmiňují jako svébytnou identitu. Většinou ale navazují s tím, že bisexuální coming out je shodný nebo velmi podobný tomu homosexuálnímu.

4.2. Obecné modely formování sexuální identity

Obecné modely coming outu jsou typické vývojovým lineárním přístupem. Jednotlivé fáze tedy následují jedna za druhou a posun na další úroveň je vždy vnímán jako pokrok, zatímco ustrnutí v jedné z těchto fází, nebo návrat na předchozí fázi znamená selhání. Většina z prvních modelů měla podobnou konstrukci: 1. fáze: zjištění, že je něco jinak, 2. fáze: postupné osmělování a progresivně intenzivnější zkušenosti. Vše vyvrcholilo 3. fází: přijetí a integrace identity a exkluzivně homosexuální vztahy (Fox, 2003). Všimněme si, že v těchto modelech bisexualita nemá místo, neboť konečným bodem jsou *exkluzivně* homosexuální vztahy.

²⁷ Volně přeloženo jako *pochybování o své sexuální identitě*.

Sophie (1986) uvádí nepatrně odlišný obecný popis modelů coming outu: 1. fáze: uvědomění si homosexuálních pocitů, 2. fáze: testování a explorace zatím bez homosexuální identity, 3. fáze: přijetí homosexuální identity a 4. fáze: integrace homosexuální identity. Můžeme si všimnout dvou rozdílů: zaprvé přijetí a integrace identity jsou tu rozděleny na dvě po sobě jdoucí fáze a zadruhé proces coming outu začíná uvědoměním si svých citů k opačnému pohlaví, nejen obecným pocitem odlišnosti. Příkladem by mohly být modely Colemana (1982) a Troidena (1989) kteří oproti Cass (1979) nebo Aldersonovi (2003) uvádí jako začátek procesu coming outu pocit odlišnosti, který není v tu chvíli ještě spojený s city ke stejnému pohlaví.

Obecné modely byly obvykle formované primárně pro popis vývoje gay a lesbické identity a bisexuální identitu buď nezmiňují vůbec, nebo ji slučují s homosexualitou s předpokladem, že coming out má u obou stejný průběh. Protože tyto modely byly základem pro vznik modelů popisujících formování bisexuální identity, a protože dobře ilustrují rozdíl mezi bisexualitou a homosexualitou, podíváme se na dva nejpoužívanější z nich podrobněji, neboť poskytují užitečný kontrast s modely formování bisexuální identity.

4.2.1. Formování homosexuální identity Cass

Cass (1979) uvádí šest na sebe navazujících fází, které popsala na základě svých zkušeností z klinické práce s gayi a lesbami. Hnacím motorem změny a posunu v jejím modelu je interpersonální inkongruence, která označuje napětí vznikající na základě rozdílu v tom, jak jedinec vnímá sám sebe, jak se chová a jak si myslí, že ho vnímají druzí. Ve snaze toto napětí snížit, mění homosexuální člověk jeden nebo více těchto prvků tak, aby byly ve shodě. Je tedy iniciátorem posunu do další fáze, a to, zda dosáhne ukončení vývoje své identity, záleží pouze na něm.

Zmatení identity²⁸:

Člověk má podle Cass (1979) primárně vytvořenou heterosexuální identitu, která je narušena uvědoměním, že jeho chování, myšlenky nebo pocity odpovídají těm, které mají homosexuálové. Pochybnosti o své heterosexualitě mohou být zastaveny inhibicí nebo popřením; v opačném případě dojde k přesunu do další fáze přijetím potenciální homosexuality.

²⁸ Jednotlivé fáze jsou v originále *identity confusion*, *identity comparison*, *identity tolerance*, *identity acceptance*, *identity pride* a *identity synthesis*.

Zhodnocení identity:

Tato fáze představuje hodnocení sociálních a dalších aspektů homosexuální identity. Je doprovázena pocity odcizení a ztráty očekávané budoucnosti. Může dojít k odmítnutí homosexuální identity, nebo snižování odcizení pomocí obran jako jsou strategie ambisexuality, kterou je dle Cass (1979) právě bisexuální identifikace. Pokud se tak nestane, postupuje do další fáze.

Tolerance identity:

Člověk si je vědom své homosexuality a navazuje první kontakty s dalšími homosexuály. Pokud získává negativní zkušenosti, mohou se opět objevit obrany nebo odmítnutí identity. V případě pozitivních zkušeností obvykle následuje přijetí homosexuální identity (Cass, 1979).

Přijetí identity:

Další navazování vztahů s homosexuálními lidmi, které získávají na důležitosti. Homosexualita začíná být považována za něco normálního a roste inkongruence mezi vnímáním sebe sama a tím, jak je vnímán ostatními, což má za následek posun do předposlední fáze. Pokud ne, dochází k uzavření, kdy je člověk otevřeně homosexuální jen v soukromí (Cass, 1979).

Hrdost na identitu:

Preference homosexuální identity, která je vnímána jako důležitější a lepší – tím je posilována příslušnost ke skupině. Obvyklé je zapojení do aktivismu a obhajování při setkání se s negativními reakcemi. Pokud okolí reaguje pozitivně, dochází k další inkongruenci, která vede k završení celého modelu (Cass, 1979).

Syntéza identity:

Díky pozitivním reakcím heterosexuálů začíná klesat potřeba rezistence a postoje my vs. oni. Homosexuální identita již není dominantní složkou osobnosti, ale jen jednou z mnoha (Cass, 1979).

V dřívější verzi tohoto modelu je bisexualita pouze obranou vedoucí ke snížení napětí vzniklé negativními zkušenostmi s homosexualitou. Podobně vnímají bisexualitu Chapman a Brannock (1987), které popsaly pět fází vývoje lesbické identity. Bisexuální chování popisují jako důležitou část explorační, která pomáhá ženy utvrdit ve své lesbické

identitě. Později ale Cass (1990) tento model reviduje a bisexualitu uvádí jako svébytnou sexuální identitu, již ale nespecifikuje, jak se liší její coming out od toho homosexuálního.

4.2.2. Colemanovy vývojové fáze coming outu

Colemanův (1982) model obsahuje pět fází včetně období před coming outem, které podle něj souvisí s procesem uvědomění si své sexuální orientace. V diskuzi uvádí, že formování sexuální identity není uniformní a že ne každý musí projít všemi uvedenými fázemi a už vůbec ne v chronologickém pořadí. Přestože ale mluví o těchto odchylkách, nevěnuje jim zvláštní pozornost a nevyvíjí snahu k jejich dalšímu prozkoumání.

Období před coming outem²⁹:

Protože je homosexualita vnímaná negativně, prožívá člověk pocity odlišnosti ještě před tím, než si uvědomí svou odlišnou sexualitu. Mohou být doprovázeny nízkou sebedůvěrou a depresí či jinými projevy (Coleman, 1982).

Coming out:

Uvědomění si, že je přitahován osobami stejného pohlaví, obvykle začíná skrze fantazie a dále je vědomě utvrzeno přijetím homosexuální identity (Coleman, 1982).

Explorace:

Člověk experimentuje se svou identitou pomocí vztahů s dalšími homosexuálními lidmi. První sexuální vztahy potvrzují validitu homosexuální identity. V této fázi se může chování podobat tomu v období dospívání (Coleman, 1982).

První vztahy:

První partnerské vztahy s opačným pohlavím se obvykle snaží naplnit ideál dokonalosti, a proto končí špatně. Poskytují ale potřebné zkušenosti k navázání stabilního a naplňujícího vztahu v budoucnosti (Coleman, 1982).

Integrace:

Dochází ke spojení starých ale i nových zkušeností a informací do identity člověka a dochází k integraci veřejné a soukromé osoby jedince (Coleman, 1982).

²⁹ V originále *pre-coming out, coming out, exploration, first relationships a integration*.

Bisexualitu Coleman (1982) uznává jako třetí sexuální orientaci, protože vychází z Kinseyho škály. Nijak jí ovšem neodlišuje od homosexuality a nespécifikuje, v jakých oblastech by se mohl bisexuální coming out s tím homosexuálním rozcházet. Podobně se k bisexualitě staví ve svém modelu i Troiden (1988), který uvádí, že bisexualita může být jak dočasná fáze ve vývoji homosexuální identity, tak svébytná sexuální orientace.

4.2.3. Kritika obecných modelů

Jednou z nejčastějších výtek je nereprezentativnost vzorku, ze kterého obecné modely vycházejí. Často se setkáváme s modely, které byly vytvořené na základě zkušeností bílých homosexuálních mužů ze střední třídy a následně zobecněné na všechny ostatní (Dworkin, 2000). Pokud už se ve vzorku objevily i další skupiny, obvykle to byly lesby, a ti kteří nešli jasně zařadit do kategorie lesba/gay byli vyřazeni (Diamond, & Savin-Williams, 2000; Balsam, & Mohr, 2007). Pokud se je výzkumníci vyřadit nerozhodli, slučovali je často do obecnějších kategorií pro jednodušší práci s daty (Rust, 2000).

Následkem toho není většina modelů použitelná pro lesbické a bisexuální ženy. Podle Diamond (1998) se pouze necelých 30 % lesbických a bisexuálních žen setkala s některými z fází uváděných v těchto modelech. A pokud se jejich zkušenosti s modely shodovaly, bylo to obvykle pouze v počátečních fázích (Cox, & Gallois, 1996; Rust, 1996; Sophie, 1986). Jak již bylo zmíněno, některé z těchto modelů sice uznávají, že se jedná pouze o orientační přehled a že se zkušenosti jednotlivých osob mohou lišit, už se ale dále nezabývají tím, jakým způsobem a proč mohou být odlišné (Cox, & Gallois, 1996).

Další výtkou je, že ve většině studií cílících k formulaci modelu coming outu se ptají svých respondentů na jejich zkušenosti v určitém bodě v jejich životě a své výsledky formulují jako vývoj směřující k této chvíli s předpokladem, že již dále pokračovat nebude. Jak důležitý je časový aspekt nám může pomoci pochopit Diamond (2008), která sledovala změny v identifikaci bisexuálních a lesbických žen a žen bez sexuální identity po dobu deseti let a zaznamenala trend tendence ke změnám své sexuální identity na základě aktuálních vlivů, jako například pohlaví partnera/partnerky. Pro formulaci reprezentativního modelu je proto třeba se věnovat vývoji identity jedince v průběhu celého života, v opačném případě je logické, že výsledkem bude vždy fixní identita.

Eliason (1996) také upozorňuje, že tyto modely často kladou přehnaný důraz na sexuální chování a opomíjí další dimenze sexuální identity. Zároveň podotýká, že neberou v potaz sociohistorický kontext, který má velký vliv na to, jak se respondenti identifikují. Jak bude

podrobněji vysvětleno v kapitole 4.3. *Nelineární modely*, jedná se o důležitý prvek ovlivňující sexuální identitu a její vývoj.

S těmito dvěma body souvisí také kritika cíle coming outu, kdy obecné modely se obvykle soustředí na výsledek, nejčastěji v podobě stabilní sexuální identity, zatímco nelineární modely kladou důraz na proces jejího formování a místo fázi se zajímají o vlivy, které hrají důležitou roli (Dworkin, 2000).

Jednou z častých výtek je také to, že finální fáze těchto modelů odpovídají spíše názoru jejich autorů než reálným poznatkům. Příkladem je model Cass (1979), dle které není možné dosáhnout nejvyšší fáze jejího modelu bez setkání se s pozitivními reakcemi okolí na svou sexualitu. Úspěšné završení vývoje tedy nezávisí na daném člověku, ale na heterosexuálních lidech okolo něj.

Dalším příkladem je tendence popisovat nejvyšší fázi jednotlivých modelů jako integraci sexuality do své identity tak, že již není tím nejdůležitějším znakem člověka, ale jen vlastností jako každou jinou. Tomu obvykle předchází fáze aktivismu a prosazování své orientace za rovnocenné nebo dokonce nadřazené nad tou heterosexuální – tento fenomén je dobře vidět například v modelu Cass (Cox, & Gallois, 1996).

Aktivisté za práva LGBT osob by tedy podle těchto modelů byli považováni za nedovyvinuté, protože vzdor heterosexuální většině je prezentován jako nezralost. LGBT lidé, kteří jsou zapojeni do aktivismu jsou tak degradováni na nevyspělé výtržníky, kteří by se měli snažit tohoto chování brzy zanechat, aby mohli řádně zakončit vývoj své sexuální identity. Zároveň je tím popírána skupinová identita, která umožnila LGBT lidem se organizovat k získání svých práv. Jedinci je předložen umělý ideál nekonfliktního gaye (lesby, bisexuální nebo trans osoby), kterého se má snažit dosáhnout na úkor pomoci své komunitě (Kitzinger, 1987).

Přestože mají obecné modely značené nedostatky, je dobré je znát, protože poskytují základ pro práci s LGBT lidmi a popisují coming out jako obecný proces. Zároveň je ale třeba si uvědomit, že individuální rozdíly mezi jednotlivými podskupinami v LGBT komunitě jsou větší, než rozdíly mezi heterosexuální většinou a LGBT menšinou obecně. Žádný model nebude univerzálně vystihovat zkušenosti jedince procházejícího si coming outem, o to důležitější je ale mít větší repertoár znalostí a teorií o coming outu, aby bylo možné je kombinovat a přizpůsobit práci s konkrétním jedincem (Diamond, & Savin-Williams, 2000).

4.3. Nelineární modely formování bisexuální identity

Modely bisexuální identity nebývají lineární, protože přistupují k sexuální orientaci ze sociálně konstruktivistického hlediska. Kvůli povaze bisexualit je těžší vnímat sexuální identitu jako pevně danou a proces coming outu jako objevování této své doposud skryté části. Místo toho se na sexuální identitu dívají ze sociálně konstruktivistického hlediska, kdy na ní má vliv sociální a kulturní kontext, je vytvářena na základě zkušeností a současných přesvědčení o sexualitě a její změna je toho přirozeným důsledkem (Bradford, 2004; Fox, 2003).

Sociální konstruktivismus, jak již bylo vysvětleno v kapitole 1.2. *Teoretické přístupy*, vnímá sexuální identitu jako něco uměle tvořeného na základě jazykových a významových limitací dané doby. Chování a pocity dnes spojené s určitou sexuální identitou existovaly už dříve, jen jim nebyl v dané době přidělen konkrétní název. Například člověk se vzorcem bisexuální přitažlivosti se mohl v minulosti považovat za homosexuálního, protože pro bisexualitu ještě neexistovalo označení. Stejně tak se mění a posouvá význam jednotlivých slov, takže někdo, kdo se na začátku 80. let považoval za bisexuálního, se dnes už může identifikovat úplně jinak (Eisner, 2013; Rust, 1996).

Formování sexuální identity je proces jasně limitovaný množstvím a významy kategorií, se kterými se může jedinec ztotožnit. Pokud pro něco neexistuje označení, obvykle se použije nejbližší možné. Proto se s vývojem jazyka a jednotlivých kategorií může měnit i identita člověka. Stejně tak jsou ale proměnlivé zkušenosti jednotlivce. Mnoho LGB lidí, se v minulosti považovalo za heterosexuální proto, že zatím neměli žádné zkušenosti, které by tomu protirečily. Ale s postupem času se jejich zkušenosti změnily a byli nuceni toto přesvědčení přehodnotit. Nové zkušenosti ale získáváme během celého života – sexuální identita je tak něco, co musíme stále a znovu revidovat (Eisner, 2013; Obradors-Campos, 2011).

Jasnou ukázkou vlivu těchto faktorů je tendence měnit svou identitu na základě současných partnerů. Diamond (2008) ve své longitudinální studii zaznamenala tuto tendenci u většiny respondentek. Všechny bisexuální respondentky, které změnily svou identitu na heterosexuální a dvě třetiny lesbických respondentek, které změnily svou identitu na bisexuální, měly před touto změnou sexuální styk s alespoň jedním mužem. Stejně tak 94 % bisexuálních žen, které přešly na lesbickou identitu, měly před touto změnou sexuální kontakt s alespoň jednou ženou. Respondentky měly naopak větší

pravděpodobnost svou sexuální identitu měnit než si jí udržet. V průběhu celé studie 67 % respondentek změnilo svou sexuální identitu alespoň jednou a 36 % respondentek ji změnilo vícekrát.

Nelineární modely bisexuální identity se tuto proměnlivost snaží zachytit. Nenabízí po sobě jdoucí fáze s jasným začátkem a koncem, místo toho popisují coming out jako nikdy nekončící proces, u kterého není důležitý cíl ale samotný průběh. Odklání se od vývojového modelu a formulují spíše témata nebo úkoly, se kterými se bisexuální lidé mohou setkat při formování své identity. Stejně tak netvrdí, že identita, ke které člověk dojde v danou chvíli, je pro něj ta jediná správná, nebo že je jeho pravým já. Místo toho uznávají změnu jako přirozenou součást coming outu (Diamonds, & Savin-Williams, 2000; Twining, 1983).

V následujících modelech tedy nenajdeme rigidní strukturu. Přestože některé působí fázovým dojmem, jejich autoři upozorňují, že se jedná pouze o určité oblasti, kterých se člověk může, ale nemusí při formování bisexuální identity dotknout. Zároveň neuvádí bisexuální identitu jako konečný výsledek tohoto procesu, naopak často zmiňují bifobii jako jednu z příčin budoucí nejistoty a potenciální změny, kterou může odstartovat.

Bisexualita se může na první pohled zdát jako nestabilní sexuální identita, protože někdy může být pouhou zastávkou na cestě k lesbické orientaci. Někdy je ovšem lesbická orientace mezikrokem při formování bisexuální identity (Fox, 1993).

Cílem tohoto úvodu nebylo upozornit čtenáře na nestabilitu bisexuality, ale na nestabilitu sexuální identity celkově. Vše, co bylo zmíněno, může platit i pro heterosexuality a homosexualitu. Nelineární modely to pouze reflektují. Přestože se tak můžou jevit jako chaotické, ukazují změny sexuální identity pravděpodobně přesněji než mnoho obecných lineárních modelů.

4.3.1. Vývoj bisexuální identity podle Weinberga, Williamse a Pryora

Weinberg, Williams a Pryor (1995) popsali čtyři úkoly bisexuálního coming outu. Bisexuální lidé se mohou setkat se všemi nebo pouze některými z těchto úkolů. Jejich pořadí je také náhodné a jednotlivé úkoly se mohou opakovat.

Prvotní zmatení³⁰:

Pro tento úkol jsou typické pochyby a nejistota způsobené přitažlivostí k oběma pohlavím, kterou není člověk schopný kategorizovat jako bisexuální, ať už proto, že bisexuální identitu nezná, nebo kvůli zvnitřněné bifobii (Weinberg et al., 1995).

Objevení a přijetí identity:

Bisexuální člověk se setkává s pojmem bisexualita a zároveň si uvědomuje, že ho přitahují obě pohlaví a že se cítí dobře v heterosexuálních i homosexuálních vztazích (Weinberg et al., 1995).

Usazení se v identitě:

Přijetí bisexuální identity a její integrace je spojená s uvědoměním si a zpracováním zvnitřněné bifobie. Bisexualita je vnímaná jako správná a validní identita a bifobní názory z okolí jsou odmítány (Weinberg et al., 1995).

Pokračující nejistota:

Bisexuální lidé se mohou setkat s obdobími pochyb a nejistoty ve své identitě, které jsou způsobené kombinací vnitřních změn a bifobie z okolí. Oslabujícím faktorem je nedostatečná podpora LGBT komunity a neustálé zpochybňování bisexualy médií a vlastním okolím. Velkou roli tu může hrát nevyvážený poměr přitažlivosti k mužům a ženám nebo pohlaví partnera/partnerky (Weinberg et al., 1995).

Jednoznačným přínosem Weinberga a kol. (1995) je pojmenování důvodů pokračující nejistoty bisexuálních lidí způsobené kombinací vnějších a vnitřních vlivů. Autoři tak upozorňují na to, že proces coming outu nekončí přijetím některé identity, ale je dynamický díky vlivu sociálního kontextu. Dalším rozdílem oproti obecným modelům je také méně rigidní struktura, která umožňuje se k jednotlivým úkolům vracet, nebo je úplně přeskočit.

4.3.2. Formování bisexuální identity podle Bradford

Bradford (2004) navazuje se svými stádii formování bisexualy, ve kterých stejně jako Weinberg a kol. (1995) klade hlavní důraz na vliv bifobie z okolí. Oproti nim ale zdůrazňuje také pomoc bisexuální komunity a dalších podporujících faktorů, jako například sociální opory na udržení jistoty získané pomocí důvěry ve vlastní zkušenosti.

³⁰ V originále *initial confusion, finding and applying the label, settling into identity a continued uncertainty*.

Zpochybnění vlastní reality³¹:

Setkání se s bifobií z okolí může mít za následek pochybnosti o vlastní bisexualitě, o tom, zda člověka skutečně přitahují muži i ženy. Člověk musí věřit sám sobě a svým prožitkům, aby tyto pochyby byl schopen překonat (Bradford, 2004).

Konstruování vlastní identity:

Vytvoření si vlastní definice bisexuality a ujasnění si, co pro člověka tato identita obnáší. Je třeba se odpoutat od názorů společnosti a ostatních lidí a upřednostnit vlastní zkušenosti a pocity (Bradford, 2004).

Udržení identity:

Jistota ve vlastní identitě je ohrožena zpochybňováním bisexuality, se kterým se člověk setkává jak od homosexuálů, tak od heterosexuálů. Tomuto neustálému tlaku je nutno čelit vytvořením si vlastní komunity, která bisexualitu přijímá a respektuje zkušenosti a identitu, která je s nimi spojená (Bradford, 2004).

Přeměna strastí:

Bisexuálové, kteří jsou si jistí ve své identitě, se mohou pokusit toho využít pro pomoc ostatním. Snaha bojovat za lepší reprezentaci a šíření informací o bisexualitě jsou jen několika z mnoha možností, jak se bránit proti bifobii a posílit bisexuální komunitu (Bradford, 2004).

Podle Bradford (2004) je vývoj bisexuální identity nikdy nekončící proces, právě kvůli vlivu bifobie – jak vnější, tak zvnitřněné. Každý může mezi těmito fázemi volně přecházet nebo přeskakovat. Poslední z nich – přeměna strastí – není typická pro všechny, naopak podle ní jí projde spíše méně bisexuálů. Nicméně je jedním ze stádií, ve kterých se můžou ocitnout.

4.3.3. Podmínky pro vytvoření bisexuální identity podle Fox

Fox (2015) vychází při popisování podmínek pro vznik bisexuální identity hlavně z vlastních zkušeností. Podle ní je nejdůležitější přiznání si a přijetí citů k mužům i ženám, které člověk cítí jako hlavní podmínku pro vytvoření pozitivně vnímané identity.

³¹ V originále *questioning one's own reality, inventing ones's own identity, maintaining the identity a transforming adversity.*

Svolení³²:

Člověk si musí vůbec dovolit si přiznat a plně prožívat city, které má k oběma pohlavím. V ideálním případě následuje i podpora a validace svými blízkými (Fox, 2015).

Rozpoznání:

Je nutné rozpoznat city k mužům a ženám jako skutečné a správné bez ohledu na to, zda je člověk prožívá právě v tuto chvíli a zda jsou stejně intenzivní. Tady se vracíme k definici bisexuality a k tomu, že přitažlivost ke dvěma pohlavím nemusí být nutně vyrovnaná. I to je důležité přijmout jako podobu bisexuality a vnímat oboje jako stejně validní nehledě na kvantitativní nebo kvalitativní rozdíly. Pro vznik pozitivní bisexuální identity je nutné tyto pocity integrovat do jednoho self, ne je vnímat na sobě nezávislé jako heterosexuální a homosexuální (Fox, 2015).

Potvrzení:

Potvrzení, že je jejich bisexualita skutečná a že je v pořádku, musí vyjít buď z člověka samotného a jeho přesvědčení, nebo z jeho okolí. V obou případech pomáhá jako ochrana před pochybnostmi, které mohou mít za následek stud či změnu identity (Fox, 2015).

Podpora:

Tím je myšlena konkrétní podpora získávaná zvenčí ve formě materiálních zdrojů jako různé poradenské služby, poskytnutí pomoci při šíření osvěty o bisexualitě nebo třeba místa pro setkávání bisexuální komunity; může mít ale i podobu emoční podpory. Poskytována je jednotlivci nebo různými organizacemi (Fox, 2015).

Přijetí komunitou:

Kontakt s dalšími lidmi s podobnými zkušenostmi poskytuje nejen podporu a pomoc, ale i posiluje skupinovou identitu, která má pozitivní vliv na udržení individuální identity. Člověk má zároveň jistotu přístupu k určitým zdrojům pomoci, což má pozitivní vliv na zvládání střetávání se s bifobií (Fox, 2015).

Fox (2015) bere při formování bisexuální identity v potaz nejen vliv bifobie a podpory okolím a komunitou, ale jako jediná také upozorňuje na důležitost dostupnosti různých

³² V originále *permission, recognition, validation, support a community acceptance*.

zdrojů, jako je právě bezpečné místo pro setkávání a budování vztahů a kontaktů, a zároveň možnosti podpory, poradenství a pomoci v časech pochybností a nejistoty.

4.4. Coming out nebo sexual questioning

Jak již bylo řečeno, coming out je výraz používaný jak pro proces uvědomování si své sexuální identity, tak pro její sdělení ostatním lidem. V obou případech se je výzkumníci již léta snaží redukovat na něco jasně strukturovaného a dobře popsitelného. Pravdou ovšem je, že jak hledání své sexuální identity, tak její sdělení s dalšími lidmi jsou procesy prolínající se. Mnohdy je těžké určit kde jeden z nich končí a druhý začíná.

Za posledních několik let jsme se setkali s mnoha příběhy coming outu. Některé z nich byly zprostředkované pomocí odborné literatury nebo populárních médií, jiné byly přímo od LGBT lidí, které osobně známe. Příběhy coming outu se kterými se setkáváme v knihách nebo v televizi si jsou většinou podobné. Nejdřív odmítání a strach z toho, že je člověk jiný. Po různě dlouhém vnitřním souboji přijde konečně odvážný krok přijetí sebe sama takového, jaký člověk je. A vyvrcholením je sdělení této pravdy s ostatními. Nejistota obvykle v médiích ukázaná není. Hlavní hrdina moc dobře ví, kdo je, jen to nechce přijmout. Ale tak coming out mnohdy nevypadá.

Coming out je období strachu, kdy se boří dosavadní přesvědčení o sobě právě proto, že si nejsme jistí, kde je pravda. LGBT lidé mnohdy svým blízkým říkají že jsou lesby, gayové, bisexuální nebo trans ještě před tím, než si jsou sami jistí. Často proto, že potřebují v tomto období alespoň nějakou jistotu. Teprve zkušenosti a čas jim pomůže se rozhodnout, zda to je identita, kterou skutečně přijmou. To, co označujeme vnějším coming outem je tak často zásadní součástí posunu v procesu toho vnitřního.

Coming out nezačíná v jasně danou chvíli, kdy si člověk uvědomí, že není heterosexuální. Začíná ve chvíli, kdy pochybujeme o tom, kdo jsme, ale ještě nevíme, v co tyto pochybnosti vyústí. A zároveň nekončí přijetím některé sexuální identity. To je jen jedním z mnoha kroků na této cestě. Proto se vracíme k pojmu *sexual questioning* jako alternativy ke coming outu. *Sexual questioning* mnohem lépe vyjadřuje nestrukturovanost a nejasnost celého procesu změny své sexuální identity. Místo toho, abychom šli s pravdou ven, začínáme pochybovat.

Sexuální identita je podle nás velmi konkrétní a zároveň abstraktní pojem. Konkrétní je proto, že může nabývat jasných podob: lesba, gay, bisexuál... Abstraktní je proto, že může

pro každého znamenat něco jiného. Co znamená pro ty, kteří ji používají? Co znamená pro výzkumníka, který se v celé situaci snaží najít nějaký řád? Odpověď není jasná, stejně tak jako v případě pochybování o sexuální identitě.

Paulo Coelho (2008) ve své knize *Brida* ústy jedné postavy říká: „Nikdy nepřestaň pochybovat. Jakmile pochybnosti zmizí, znamená to, že jsi na své cestě ustrnula.“ (p. 85). A to samé podle nás platí i pro sexuální identitu. Nechceme tím říct, že by si nikdo neměl být svou identitou jistý, nebo by ji měl neustále zpochybňovat. Přijmout některou identitu je naprosto přirozené. Ale vzhledem k tomu na kolik její význam závisí na tom, jak sexualitu chápeme a jak se k ní zrovna v tuto chvíli staví věda a společnost, je důležité nedefinovat sama sebe skrze tyto kategorie, ale naopak definovat je skrze naše zkušenosti.

Eisner (2013) se ve své knize ptá, zda není paradoxem, že bisexualitu přestali definovat bisexuálové a místo toho tento úkol převzali odborníci. To oni určují, co je a není bisexualita a bisexuální lidé se sami sebe ptají, zda jsou dost bisexuální na to, aby mohli tuto identitu přijmout. Možná je na čase situaci obrátit a začít zase naslouchat těm, kterých se týká. Nesnažit se je nějak ohraničit, ale nechat je samotné, aby se vymezili a uchopili své nejistoty pevně do rukou.

Poznatky neexistují ve vakuu, jsou vždy spojené s lidským faktorem. Zkoumat data mimo kontext je mnohem praktičtější a jednodušší, ale nesmíme u toho zapomínat naslouchat těm, kteří nám o svých zkušenostech chtějí něco říci. Místo kategorizování se tedy na následujících stránkách pokusíme spíše přiblížit zkušenosti bisexuálních žen s určitou částí tohoto procesu.

Praktická část

5. Formulace výzkumného problému

5.1. Cíle výzkumu

Výzkum bisexuality u žen a jejich coming outu není v České republice velmi zastoupen. Z toho důvodu jsme se rozhodli tímto tématem zabývat již v bakalářské práci *Coming out bisexuálních žen*, ve které se nám podařilo pojmenovat témata coming outu u vzorku deseti českých bisexuálních žen (Štefánicová, 2017). V této diplomové práci na téma bisexuálního coming outu navazujeme a snažíme se blíže prozkoumat jeho jednotlivá specifika na větším souboru respondentek.

Hlavním cílem výzkumu je podrobnější deskripce vnějšího a vnitřního coming outu bisexuálních žen a s tím související vnímání vlastní bisexuality a následků vnějšího coming outu. Dále ověření hypotéz týkajících se vlivu pohlaví partnera, předchozí lesbické identifikace a délky bisexuální identifikace na jednotlivé dimenze bisexuality měřené pomocí subškál *Inventáře bisexuální identity*³³ (Paul, Smith, Mohr, & Ross, 2014). V neposlední řadě je naším cílem formulování dalšího směru výzkumu v této oblasti a praktického využití našich poznatků.

5.2. Výzkumné otázky a hypotézy

Výzkumný problém zabývající se specifiky bisexuálního coming outu u žen jsme zúžili pomocí výzkumných otázek a hypotéz. Výzkumné otázky jsme zaměřili na konkrétní oblasti identifikované v bakalářské diplomové práci. Pomocí hypotéz se pokoušíme prozkoumat vliv jednotlivých faktorů bisexuálního coming outu, které se jeví jako potenciálně relevantní na základě zahraničních studií a našich zjištění formulovaných v bakalářské práci. Jsou jimi pohlaví partnera, předchozí lesbická identifikace a délka bisexuální identifikace.

Vnitřní coming out:

Výzkumná otázka č. 1: Jak respondentky definují bisexualitu?

Výzkumná otázka č. 2: Kde respondentky získávají informace o bisexualitě?

³³ V originále *Bisexual identity inventory*.

Výzkumná otázka č. 3: Na základě čeho se respondentky začaly považovat za bisexuální?

Výzkumná otázka č. 4: Jak a na základě čeho mění respondentky svou sexuální identitu?

Vnější coming out:

Výzkumná otázka č. 5: Komu a proč se respondentky svěřují se svou sexuální identitou?

Výzkumná otázka č. 6: Jak vnímají respondentky následky svěřením se se svou sexuální identitou?

Pohlaví partnera:

H1: Existuje signifikantní rozdíl v hodnotách na subškále očekávané binegativity mezi respondentkami ve vztahu s mužem, respondentkami ve vztahu se ženou a respondentkami které ve vztahu nejsou.

H2: Existuje signifikantní rozdíl v hodnotách na subškále jistota v identitě mezi respondentkami ve vztahu s mužem, respondentkami ve vztahu se ženou a respondentkami které ve vztahu nejsou.

Předchozí lesbická identifikace:

H3: Respondentky s předchozí lesbickou identifikací mají signifikantně vyšší hodnoty na subškále jistota v identitě než respondentky bez předchozí lesbické identifikace.

H4: Respondentky s předchozí lesbickou identifikací mají signifikantně nižší hodnoty na subškále zvnitřněná binegativita než respondentky bez předchozí lesbické identifikace.

Délka bisexuální identifikace:

H5: Existuje souvislost mezi délkou bisexuální identifikace a nelegitimitou bisexuality.

6. Metodologický rámec a metody sběru dat

Pro praktickou část diplomové práce jsme se rozhodli zvolit smíšený typ výzkumu s explorativním charakterem. Kvantitativní prvky smíšeného výzkumu umožňují statistické ověření dat a pomocí kvalitativních metod získáváme hlubší vhled do tématu díky větší propojenosti zkoumaných dat a možnosti lepší interpretace (Punch, 2013). Díky kombinaci kvantitativního a kvalitativního typu výzkumu jsme mohli postihnout komplexnější oblast faktorů vztahujících se k bisexuálnímu coming outu. Výzkum byl realizován pomocí dotazníkového šetření za použití dotazníku vlastní konstrukce a Inventáře bisexuální identity.

6.1. Dotazník vlastní konstrukce

Dotazník vlastní konstrukce byl vytvořen na základě témat určených výzkumnými otázkami. Skládá se z 27 otevřených i uzavřených otázek rozčleněných do pěti částí: *demografické údaje, informace o bisexualitě, informace o respondentce, vnitřní coming out a vnější coming out*. Znění otázek, jejich počet a pořadí bylo opakovaně upravováno na základě supervizních doporučení vedoucí této práce.

Výsledná podoba dotazníku byla podrobena pilotní studii se třemi respondentkami, které nemohly být zařazeny do vzorku, protože se v minulosti identifikovaly jako bisexuální ženy, ale v současnosti mají identitu lesbickou. Respondentky byly požádány si přečíst a odpovědět na všechny otázky a následně sdělit své připomínky ohledně porozumění otázek a odpovídání na ně. Na základě jejich připomínek byly provedeny drobné úpravy slovosledu některých otázek.

6.2. Inventář bisexuální identity

Autory Inventáře bisexuální identity (dále BII) jsou Paul a kol. (2014), kteří na základě studia dostupných informací o bisexualitě sestavili 24 položek zabývajících se bisexuální identitou. Na základě odpovědí 422 bisexuálních osob identifikovali pomocí faktorové analýzy čtyři dimenze bisexuální identity: *nelegitímnost bisexuality* (8 položek),

*očekávaná binegativita*³⁴ (5 položek), *zvnitřněná binegativita* (5 položek) a *jistota v identitě*³⁵ (6 položek).

Nelegitimitnost bisexuality vyjadřuje přesvědčení, že bisexualita není skutečná sexuální orientace. Očekávaná binegativita představuje strach ze špatného zacházení od druhých kvůli své bisexualitě. Zvnitřněná binegativita reprezentuje negativní pocity vůči své vlastní bisexualitě a jistota v identitě zastupuje hrdost na identitu a spokojenost v ní (Paul et al., 2014).

BII obsahuje 24 tvrzení a odpovědi na ně vyjadřují míru respondentova souhlasu či nesouhlasu s jednotlivými tvrzeními na sedmibodové škále, kde 1 znamená *rozhodně nesouhlasím* a 7 znamená *rozhodně souhlasím*. Znění inventáře bylo přeloženo z angličtiny do češtiny nezávisle dvěma aprobovanými překladateli. Obě varianty byly následně porovnané a zkompilované dohromady do výsledné verze autory této práce. Drobné úpravy slovosledu a odstranění dvojitého záporu u jedné otázky byly provedeny na základě výsledků pilotní studie.

7. Charakteristika zkoumané populace a výzkumného souboru

Populaci bisexuálních žen v České republice bohužel není možno popsat kvůli tomu, že je bisexualita mnohými odborníky stále považována za neexistující sexuální orientaci. Z důvodu nedostatečných informací o bisexuální populaci a citlivosti informací o sexuální identitě jsme zvolili nepravděpodobnostní metody výběru, konkrétně samovýběr.

Za účelem pilotní studie byly respondentky osloveny na základě předchozí spolupráce ve výzkumu k bakalářské práci. Jedna z respondentek se přímo účastnila výzkumu realizovaného v bakalářské práci, další dvě poskytly kontakty na bisexuální ženy, které byly osloveny za účelem účasti ve výzkumu. Všechny tři respondentky se v době vzniku bakalářské práce identifikovaly jako bisexuální ženy, ale v současné době se identifikují jako lesby.

Před zahájením sběru dat byla definována dvě kritéria účasti ve výzkumu, a to sebeidentifikace – respondentky se tedy musely samy identifikovat jako bisexuální ženy, a

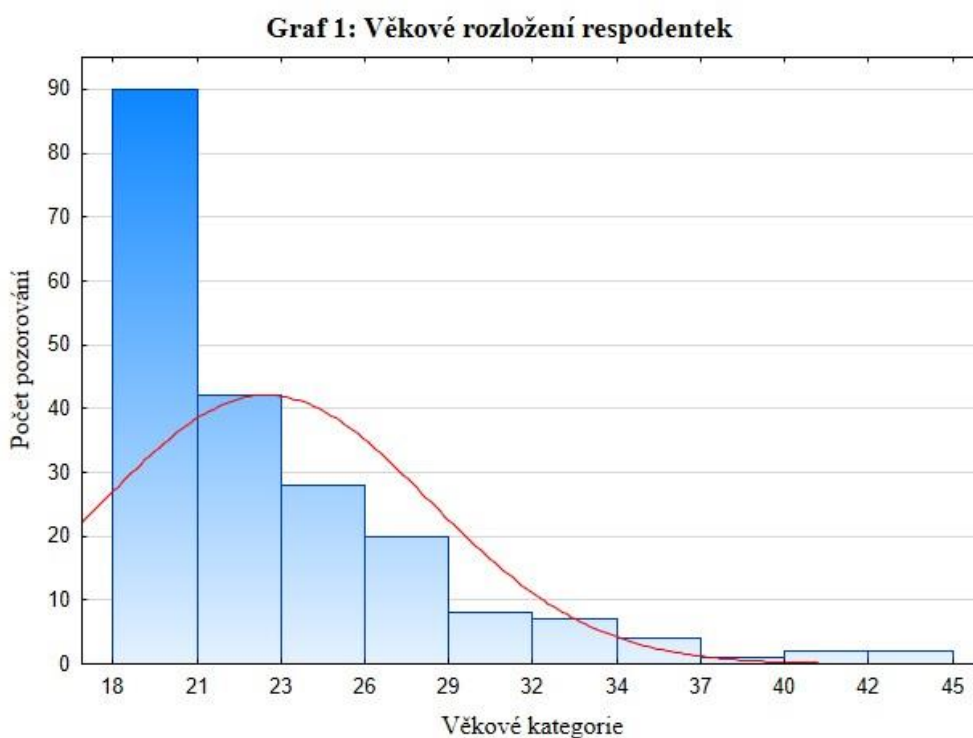
³⁴ Autoři inventáře používají slovo binegativita a bifobie jako záměnné. Při tvorbě BII se přiklonili k binegativitě, aby lépe odlišili její charakter od homofobie.

³⁵ V originále: *illegitimacy of bisexual identity, anticipated binegativity, internalized binegativity a identity affirmation*.

dále minimální věk 18 let kvůli souhlasu s účastí ve výzkumu a citlivé povaze některých sdílených informací.

Samovýběr probíhal pomocí výzvy na sociálních sítích Tumblr a Facebook. Výzva na sociální síti Tumblr byla sdílena 91 dalšími uživateli. Výzva na facebooku byla umístěna na profil autorky této práce a dále do dvou skupin specificky pro lesbické a bisexuální ženy, do čtyřech skupin určených obecně LGBT lidem a na stránku Pride. Do šesti facebookových skupin byla výzva dána třikrát, vždy s odstupem několika dnů. Na facebookovou stránku Pride byla výzva umístěna dvakrát také s odstupem několika dnů.

Výzkumu se zúčastnilo celkem 227 respondentů, z toho 20 respondentů muselo být z výzkumu vyřazeno, protože nesplňovali podmínku minimální věkové hranice 18 let. Další 3 respondenti byli vyřazeni, protože se jednalo o muže a nesplňovali tedy podmínku pohlaví. Výsledný počet respondentů byl 204 bisexuálních žen³⁶ ve věku od 18 do 45 let. Průměrný věk respondentek je 23 let se směrodatnou odchylkou (SD) 5,22. Věkové rozložení výzkumného souboru je znázorněno na grafu 1.



³⁶ Dva respondenti uvedli jako pohlaví „nebinární“. Ve svých odpovědích ale pro sebe používali ženská jména, a proto jsme se rozhodli je do výzkumu zařadit. Jedna respondentka se identifikovala jako pansexuální, ale vzhledem k tomu, že pansexualita pod bisexualitu spadá, viz kapitola 2.1. *Charakteristiky bisexuality*, byla do výzkumu zařazena také. Další důvod k zařazení těchto respondentů byla také snaha neopakovat chyby některých zahraničních výzkumů vyřazováním respondentů, které není možné jednoznačně zařadit a tím přicházet o data týkající se těchto marginálních skupin, jak bylo zmíněno v kapitole 4.2.3. *Kritika obecných modelů*.

Z celkového počtu 49 % respondentek (n = 100) uvedlo, že jsou v partnerském vztahu. Z těchto zadaných respondentek 62 % (n = 62) je ve vztahu s mužem, 36 % (n = 36) je ve vztahu se ženou, 1 % (n = 1) je v polygammním vztahu s mužem i ženou a 1 % (n = 1) uvedlo, že je ve vztahu s nebinární osobou.

Průměrná délka bisexuální identifikace respondentek je 5 let (SD = 3,69), přičemž minimální uvedená délka je 1 rok a maximální je 23 let. Z celkového počtu 204 respondentek 23 % (n = 47) uvedlo, že se v minulosti identifikovaly jako lesbické ženy.

Respondentky byly požádány, aby se pokusily svou přitažlivost k mužům a ženám vyjádřit v procentech. Z jejich odpovědí vyplynulo, že 44 % (n = 82) respondentek přitahují více ženy, zatímco 27 % (n = 55) více přitahují muži a 15 % (n = 31) respondentek je přitahováno muži i ženami rovným dílem; 14 % respondentek odmítlo odpovědět nebo jejich odpověď nebyla srozumitelná³⁷. Průměrná hodnota přitažlivosti k ženám a mužům je 55 % ku 45 % ve prospěch žen a nejčastěji uváděná hodnota (modus) byla 60 % ku 40 % ve prospěch žen. Přestože větší část respondentek tedy více přitahují ženy, tento rozdíl není u většiny z nich zásadně velký.

První zkušenosti týkající se partnerských vztahů, jako první zamilování, polibek, vztah a sexuální zkušenost, prožívala většina respondentek s muži. 68 % (n = 139) mělo svůj první polibek s mužem, 65 % (n = 132) mělo svůj první vztah s mužem, 59 % (n = 121) respondentek se poprvé zamilovalo do muže a 56 % (n = 114) mělo s mužem svou první sexuální zkušenost. 31 % (n = 63) respondentek mělo všechny tyto první zkušenosti výhradně s muži oproti 5 % (n = 10), které měly všechny tyto zkušenosti výhradně se ženami.

³⁷ Například „muži 80 % a ženy 45 %“. Z této odpovědi není jasné, zda se jedná o překlep, početní chybu nebo snahu vyjádřit své pocity matematicky nešťastným způsobem.

8. Způsob analýzy dat

Data byla sbírána pomocí internetové platformy Google docs, ze které byla následně převedena do datové matice v tabulce programu MS Office Excel 365 ProPlus. Následně proběhla kontrola dat, na základě které bylo nutné vyřadit 23 respondentů pro nesplnění podmínek pohlaví a věku. Některé proměnné bylo nutné překódovat z textové do číselné podoby pro další zpracování. Hypotézy byly testovány v programu Statistica 13.

K získání skóre každé ze čtyř subškál BII bylo nutné zprůměrovat hrubé skóre položek sytících jednotlivé dimenze bisexuální identity (dle instrukcí autorů metody): nelegitimitnost bisexuality (průměr položek 6, 8, 14, 16, 17, 18, 22, 23), očekávaná binegativita (průměr položek 1, 4, 7, 12, 13), zvnitřněná binegativita (průměr položek 11, 15, 20, 21, 24), jistota v identitě (průměr položek 2, 3, 5, 9, 10, 19). Subškálové skóre jednotlivých dimenzí bylo pak převedeno na standardní z-skór pomocí vzorce $z = \frac{x-\mu}{\sigma}$ kde x je subškálový skór, μ je průměrná hodnota dané subškály a σ je směrodatná odchylka dané subškály. Hodnoty jednotlivých subškál tedy budou dále uváděny vždy v z-skórech.

Reliabilita BII byla zjišťována pomocí ukazatele Cronbachova alfa. Vnitřní konzistence škály dosáhla přijatelné hodnoty 0,73. Jednotlivé dimenze dosáhly hodnot podobných: nelegitimitnost bisexuality dosáhla hodnoty 0,93, očekávaná binegativita hodnoty 0,78, internalizovaná binegativita 0,84 a jistota v identitě 0,82. Spolehlivost této metody je tedy dostačující.

Pro ověření normálního rozdělení proměnných byl použit Shapiro-Wilkův test k ověření nulové hypotézy, která tvrdí že se rozdělení sledovaných proměnných neliší od normálního rozdělení. U všech sledovaných proměnných test normality na 5 % hladině významnosti α zamítl nulovou hypotézu, proto přijímáme hypotézu alternativní, tedy že sledované proměnné nemají normální rozdělení, a proto je nutno použít k jejich analýze neparametrické metody (Dostál, 2016).

Statistická významnost hypotéz byla ověřena v závislosti na typu proměnných pomocí Kruskal-Wallisova testu, Mann-Whitneyho U testu nebo testu Spearmanova korelačního koeficientu.

Kruskal-Wallisův test je neparametrickým protějškem ANOVy, který nevyžaduje podmínku normálního rozdělení, protože převádí metrické proměnné na ordinální. Na rozdíl od ANOVy ale nemá příliš vhodné post hoc testy, protože se při větším počtu skupin

stávají velmi konzervativní. Dostál (2016) proto doporučuje porovnání jednotlivých skupin pomocí krabicového grafu. My jsme se rozhodli pro test mnohonásobného porovnání, který bude doplněn krabicovým grafem.

Mann-Whitneyho U test je vhodnou neparametrickou metodou pro porovnání dvou nezávislých výběrů, který také nevyžaduje normální rozdělení. Test opět nepracuje s původními metrickými proměnnými, ale převádí je na proměnné o řád nižší. Jako ukazatel míry účinku byla zvolena pořadově-biserální korelace (dále r_{pb}), která má tu výhodu, že lze její hodnoty interpretovat podobně jako Pearsonův korelační koeficient (Dostál, 2016).

Spearmanův korelační koeficient je opět neparametrickým testem; jedná se o variantu Pearsonova korelačního koeficientu a stejně jako předchozí dva zmíněné testy převádí metrické proměnné na ordinální, se kterými potom dále pracuje (Dostál, 2016).

Kvalitativní data získaná z otevřených otázek dotazníku vlastní konstrukce byla analyzována pomocí otevřeného kódování a následně axiálního kódování. Jednotlivé odpovědi byly dále rozřazovány do kategorií definovaných na základě kódování. Data z uzavřených i otevřených otázek byla pak zpracovávána pomocí popisné statistiky.

K ověření vztahu nominálních proměnných získaných z kvalitativních dat byl použit test nezávislosti, který spadá pod testy dobré shody (také testy chí-kvadrát). Protože se jedná o asymptotický test, nedoporučuje se ho používat, pokud více než jedna čtvrtina očekávaných četností je menší než 5, zároveň by žádná z očekávaných četností neměla být menší než 1. Ukazatelem míry účinku je u testu dobré shody koeficient ϕ (dále r_ϕ), který je odvozen z Pearsonova korelačního koeficientu (Dostál, 2016).

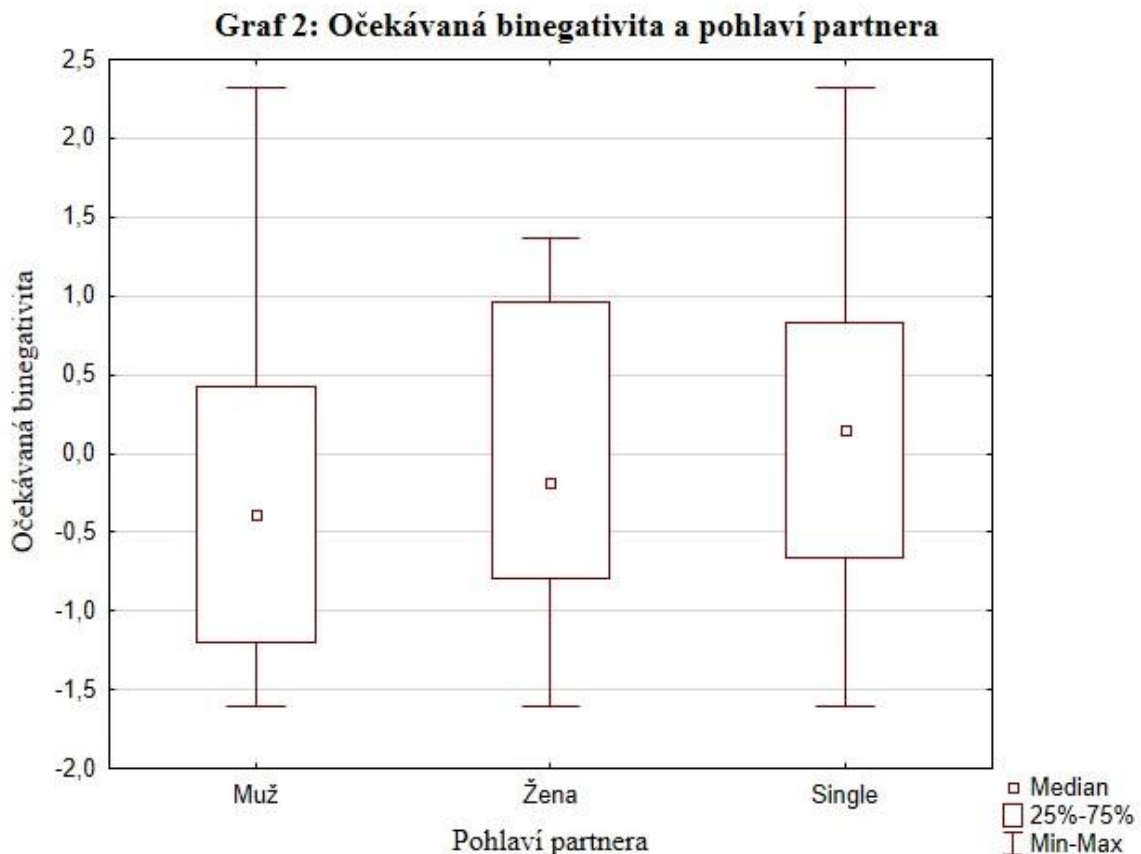
9. Výsledky analýzy

9.1. Kvantitativní analýza

Pohlaví partnera

Kruskal-Wallisovým testem jsme ověřili souvislost mezi pohlavím partnera respondentek a očekávanou binegativitou. Respondentky ve vztahu s mužem ($n = 62$), respondentky ve vztahu se ženou ($n = 36$) a respondentky které ve vztahu nejsou (dále single respondentky) ($n = 104$), dosahují statisticky významně rozdílných hodnot na škále očekávané binegativity, $H = 8,29$, $p < 0,05$.

Na základě testu mnohonásobného srovnání je patrný statisticky vysoce významný rozdíl především mezi respondentkami ve vztahu s mužem ($n = 62$) a single respondentkami ($n = 104$), $H = 8,36$, $p < 0,01$. Graf 2 ukazuje rozložení hodnot očekávané binegativity u respondentek ve vztahu s mužem, ve vztahu se ženou a single respondentek.



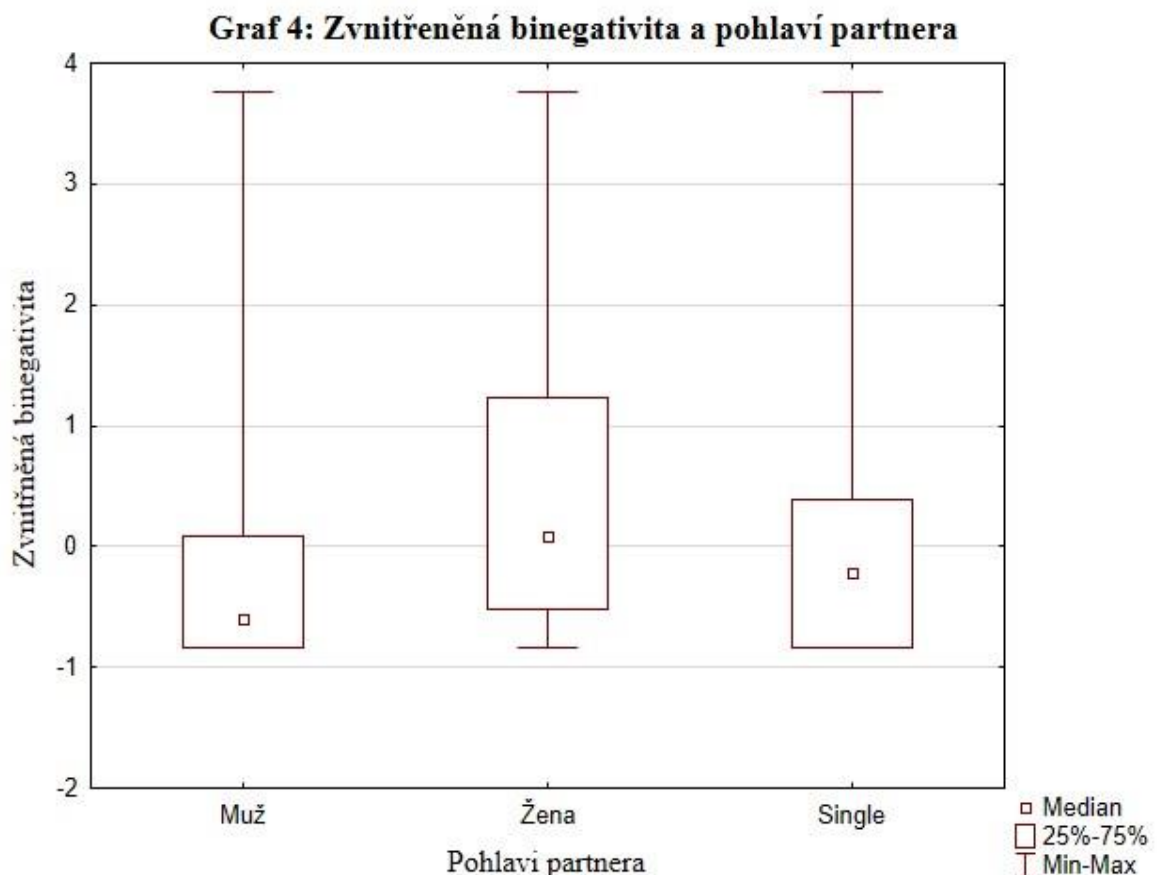
Medián očekávané binegativity se u respondentek ve vztahu s mužem pohybuje okolo -0,4 zatímco u single respondentek okolo 0,2 a 50 % všech pozorování u single respondentek

leží ve vyšších hodnotách než u respondentek ve vztahu s mužem. Single respondentky tedy dosahují statisticky významně častěji vyšších hodnot v dimenzi očekávané binegativity než respondentky ve vztahu s mužem.

Pomocí Kruskal-Wallisova testu jsme zaznamenali statisticky významný rozdíl v hodnotách na škále zvnitřněné binegativity mezi respondentkami ve vztahu s mužem ($n = 62$), respondentkami ve vztahu se ženou ($n = 36$) a single respondentkami ($n = 104$), $H = 10,07$, $p < 0,01$.

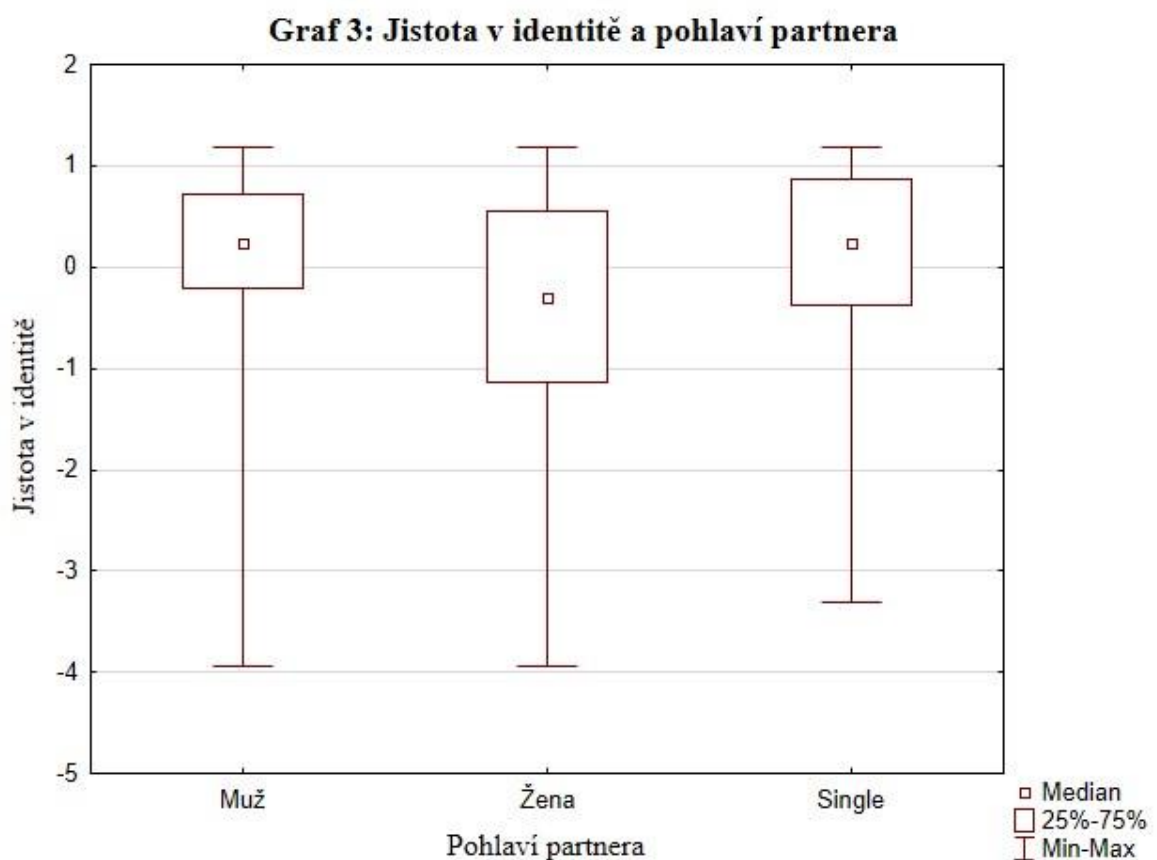
Díky testu mnohonásobného srovnání je patrný statisticky vysoce významný rozdíl především mezi respondentkami ve vztahu s mužem ($n = 62$) a respondentkami ve vztahu se ženou ($n = 36$), $H = 8,95$, $p < 0,01$.

Graf 4 ukazuje rozložení hodnot zvnitřněné binegativity u respondentek ve vztahu s mužem, ve vztahu se ženou a single respondentek. Medián zvnitřněné binegativity je u respondentek ve vztahu s mužem $-0,60$ zatímco u respondentek ve vztahu se ženou je $0,09$. Respondentky ve vztahu se ženou dosahují statisticky významně častěji vyšších hodnot v dimenzi zvnitřněná binegativita než respondentky ve vztahu s mužem.



Kruskal-Wallisovým testem jsme dále testovali souvislost pohlaví partnera s jistotou v identitě. Respondentky ve vztahu s mužem ($n = 62$), respondentky ve vztahu se ženou ($n = 36$) a single respondentky ($n = 104$) nedosahují statisticky významně rozdílných hodnot na škále jistota v identitě, $H = 6,16$, $p = 0,05$.

Graf 3 zobrazuje rozložení hodnot jistoty v identitě u respondentek na základě pohlaví partnera. Medián jistoty v identitě se u všech třech skupin respondentek pohybuje v rozmezí od $-0,29$ do $0,25$ a 50 % všech pozorování leží v podobném rozmezí. Mezi jednotlivými skupinami nebyl nalezen rozdíl v dimenzi jistota v identitě.



Předchozí lesbická identifikace

Pomocí Mann-Whitneyho U testu jsme našli u respondentek s předchozí lesbickou identifikací ($n = 47$) oproti respondentkám bez předchozí lesbické identifikace ($n = 157$) statisticky vysoce významný rozdíl v hodnotách na škále nelegitimnosti bisexuality, $U = 2413$, $Z = 3,59$, $p < 0,01$, $r_{pb} = 0,3$.

Medián respondentek s předchozí lesbickou identifikací je -0,30 zatímco u respondentek bez předchozí lesbické identifikace je -0,45. Respondentky s předchozí lesbickou identifikací tedy dosahují statisticky významně častěji vyšších hodnot v dimenzi nelegitimitnost bisexuality. Pořadově biserální korelace poukazuje na středně silný vztah.

Mann-Whitneyho U testem jsme dále ověřovali pravostrannou hypotézu o souvislosti předchozí lesbické identifikace s jistotou v identitě. Respondentky s předchozí lesbickou identifikací (n = 47) nedosahují statisticky významně vyšších hodnot na subškále jistota v identitě oproti respondentkám bez předchozí lesbické identifikace (n = 157), U = 3398, Z = -0,82, p = 0,41, r_{pb} (míra účinku) = 0,1.

Tento výsledek je podpořen zanedbatelnou mírou účinku a shodnými mediány obou skupin – medián jistoty v identitě u žen s předchozí lesbickou identifikací je 0,25 stejně jako u žen bez předchozí lesbické identifikace. Souvislost mezi předchozí lesbickou identifikací a vyšší jistotou v identitě nebyla prokázána.

Levostrannou hypotézu o souvislosti předchozí lesbické identifikace a zvnitřněné binegativity jsme ověřovali Mann-Whitneyho U testem. Respondentky s předchozí lesbickou identifikací (n = 47) nedosahují statisticky významně nižších hodnot na subškále zvnitřněná binegativita oproti respondentkám bez předchozí lesbické identifikace (n = 157), U = 2583, Z = 3,12, p = 0,99, r_{pb} = 0,3.

Po bližším prozkoumání mediánů se ale ukázal možný vztah v opačném směru – medián zvnitřněné binegativity respondentek bez předchozí lesbické identifikace je -0,52 zatímco u respondentek s předchozí lesbickou identifikací je 0,24.

To bylo následně potvrzeno Mann-Whitneyho U testem pro pravostrannou hypotézu, tedy že respondentky s předchozí lesbickou identifikací (n = 47) dosahují statisticky významně vyšších hodnot na subškále zvnitřněná binegativita než respondentky bez předchozí lesbické identifikace (n = 157), U = 2583, Z = 3,12, p < 0,01, r_{pb} = 0,3. Projevila se tedy souvislost opačného směru, než jsme očekávali. Míra účinku ukazuje na středně silný vztah.

Délka bisexuální identifikace

Test Spearmanova korelačního koeficientu odhalil statisticky vysoce významnou souvislost mezi délkou bisexuální identifikace a očekávanou binegativitou, r_s (n = 187) = -0,22, p < 0,01. Jedná se o slabou negativní korelaci, tedy čím déle se respondentka

identifikuje jako bisexuální, tím nižších hodnot dosahuje v dimenzi očekávané binegativity.

Souvislost mezi délkou bisexuální identifikace a nelegitimitostí bisexuality jsme také ověřovali testem Spearmanova korelačního koeficientu. Nelegitimitost bisexuality statisticky významně nekoreluje s délkou bisexuální identifikace, $r_s (n = 187) = -0,14$, $p = 0,06$.

Nutná vyrovnaná přitažlivost k oběma pohlavím

Mann-Whitneyho U test ukázal statisticky signifikantní rozdíl v hodnotách na škále nelegitimitosti bisexuality u respondentek, podle kterých musí být bisexuálové přitahování oběma pohlavími rovným dílem ($n = 23$) oproti respondentkám podle kterých nemusí být přitažlivost k oběma pohlavím vyrovnaná ($n = 181$), $U = 1592$, $Z = -2,05$, $p < 0,05$, $r_{pb} = 0,2$.

Mediány nelegitimitosti bisexuality ukazují, že respondentky, podle kterých musí být bisexuálové přitahování oběma pohlavími vyrovnaně dosahují v dimenzi nelegitimitosti bisexuality častěji vyšších hodnot (medián $-0,30$) než respondentky podle kterých přitažlivost nemusí být vyrovnaná (medián $-0,45$). Podle ukazatele míry účinku se jedná o slabý vztah.

U těchto dvou skupin respondentek se také projevil statisticky významný rozdíl v hodnotách na škále zvnitřněná binegativita, $U = 1477$, $Z = -2,26$, $p < 0,05$, $r_{pb} = 0,3$.

Medián zvnitřněné binegativity respondentek, podle kterých musí být bisexuálové přitahování oběma pohlavími stejně je $0,39$, zatímco medián respondentek, podle kterých přitažlivost nemusí být vyrovnaná, je $-0,37$. Respondentky, podle kterých musí být přitažlivost k mužům i ženám vyrovnaná, dosahují statisticky významně častěji vyšších hodnot v dimenzi zvnitřněné binegativity. Podle hodnoty pořadově-biserální korelace můžeme soudit, že se jedná o středně silný vztah.

Coming out maximálně 3 lidem

Podle Mann-Whitneyho U testu existuje statisticky vysoce významný rozdíl v hodnotách na škále očekávané binegativity u respondentek, které se se svou sexualitou svěřily maximálně třem lidem ($n = 52$) oproti respondentkám které se svěřily více lidem ($n = 152$), $U = 2703$, $Z = -3,40$, $p < 0,01$, $r_{pb} = 0,3$.

Medián očekávané binegativity u respondentek, které se se svou sexualitou svěřily maximálně třem lidem je 0,49 zatímco u respondentek, které se svěřily více lidem je -0,18. Respondentky, které se svěřily se svou sexualitou maximálně třem lidem dosahují statisticky významně častěji vyšších hodnot v dimenzi očekávané binegativity. Podle ukazatele míry účinku může říci, že se jedná o středně silný vztah.

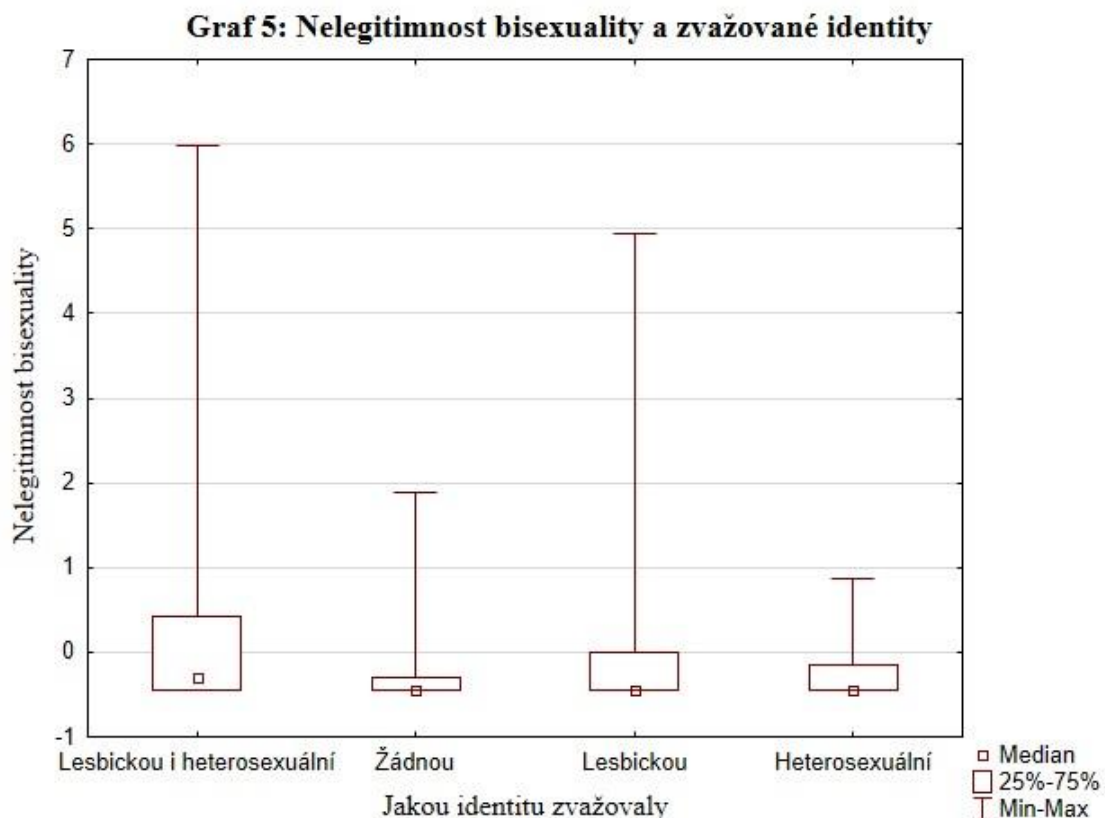
Pomocí testu nezávislosti jsme zjistili statisticky velmi významnou souvislost mezi tím zda respondentka měla negativní zkušenosti s coming outem (homofobní nebo bifobní reakcí člověka, kterému se respondentka svěřila se svou sexualitou) a coming outem maximálně třem lidem $\chi^2(1; n = 204) = 10,3, p < 0,01, r_{\phi} = -0,22$. Tato souvislost je patrná především u respondentek, které měly negativní zkušenost s coming outem a se svou sexualitou se svěřily maximálně třem lidem. Díky ukazateli míry účinku můžeme říct, že se jedná o slabý vztah.

Zvažování dalších identit

Kruskal-Wallisův test ukázal statisticky vysoce významný rozdíl v hodnotách na škále nelegitimnosti bisexuality mezi respondentkami které zvažovaly lesbickou i heterosexuální identitu ($n = 47$), respondentkami které nezvažovaly žádnou identitu ($n = 54$), respondentkami, které zvažovaly pouze lesbickou identitu ($n = 79$) a respondentkami které zvažovaly pouze heterosexuální identitu ($n = 24$), $H = 13,35, p < 0,01$.

Díky testu mnohonásobného srovnání je patrný statisticky vysoce významný rozdíl především mezi respondentkami, které zvažovaly lesbickou i heterosexuální identitu ($n = 47$) a respondentkami které nezvažovaly žádnou identitu ($n = 54$), $H = 11,87, p < 0,01$.

Graf 5 ukazuje rozložení hodnot nelegitimnosti bisexuality u respondentek podle toho, kterou identitu zvažovaly. Přestože mediány všech skupin se pohybují okolo -0,4, 50 % všech pozorování v dimenzi nelegitimnost bisexuality se u respondentek, které zvažovaly obě identity pohybují ve vyšších hodnotách a větším rozpětí než u respondentek, které nezvažovaly žádnou identitu.

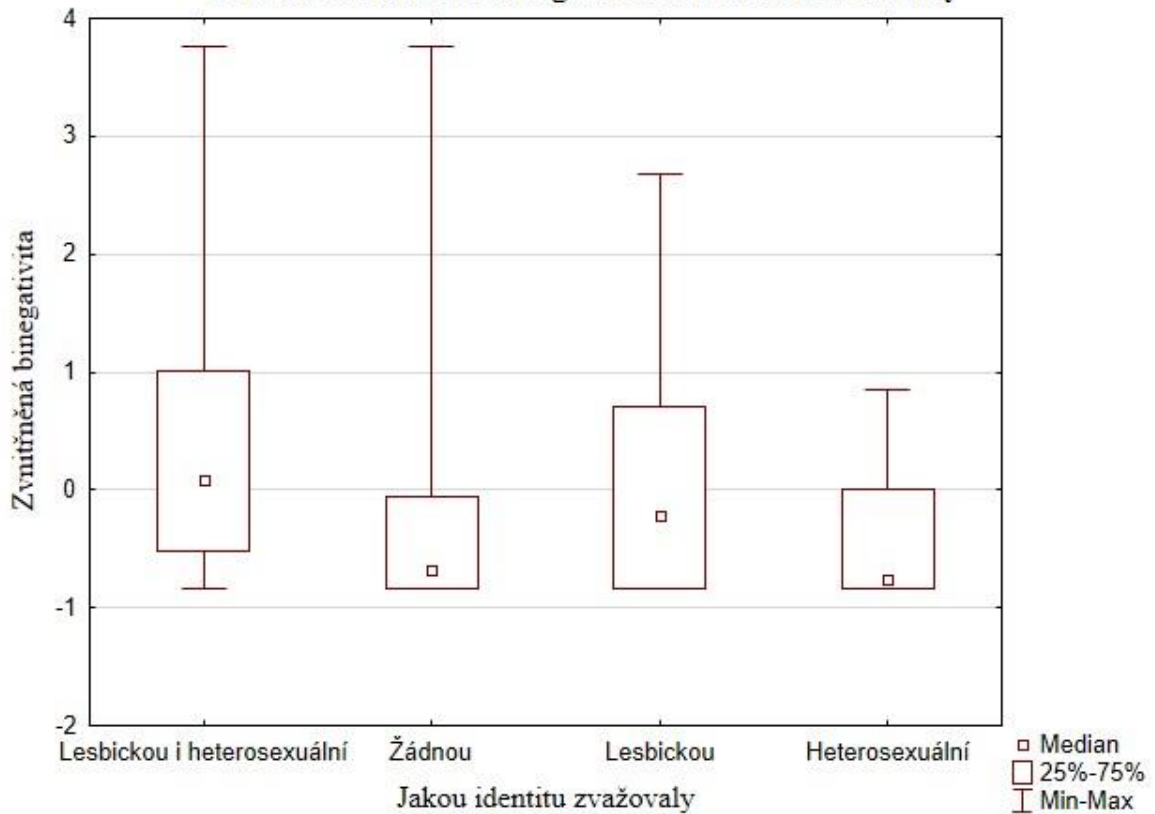


Kruskal-Wallisův test ukázal statisticky vysoce významný rozdíl také v hodnotách na škále zvnitřněné binegativity mezi respondentkami které zvažovaly lesbickou i heterosexuální identitu ($n = 47$), respondentkami které nezvažovaly žádnou identitu ($n = 54$), respondentkami, které zvažovaly pouze lesbickou identitu ($n = 79$) a respondentkami které zvažovaly pouze heterosexuální identitu ($n = 24$), $H = 17,88$, $p < 0,01$.

Díky testu mnohonásobného srovnání je patrný statisticky vysoce významný rozdíl především mezi respondentkami, které zvažovaly lesbickou i heterosexuální identitu ($n = 47$) a respondentkami které nezvažovaly žádnou identitu ($n = 54$), $H = 11,56$, $p < 0,01$. A dále mezi respondentkami, které nezvažovaly žádnou identitu ($n = 54$) a respondentkami, které zvažovaly pouze lesbickou identitu ($n = 79$), $H = 7,39$, $p < 0,05$.

Graf 6 ukazuje rozložení hodnot zvnitřněné binegativity u respondentek podle toho, jakou identitu zvažovaly. Respondentky, které zvažovaly obě identity (medián = 0,08) a respondentky, které zvažovaly jen lesbickou identitu (medián = -0,22) dosahují v dimenzi zvnitřněné binegativity statisticky významně častěji vyšších hodnot než respondentky, které nezvažovaly žádnou identitu (medián = -0,68) nebo zvažovaly jen heterosexuální identitu (medián = -0,75).

Graf 6: Zvnitřněná binegativita a zvažované identity



Věk

Test Spearmanova korelačního koeficientu poukazuje na statisticky významnou souvislost mezi nelegitimitou bisexualit a věkem respondentek, $r_s (n = 204) = -0,25, p < 0,01$. Jedná se o slabou negativní korelaci, tedy čím vyšší věk respondentky, tím nižší hodnoty v dimenzi nelegitimity bisexualit.

9.2. Kvalitativní analýza

Definice bisexualit a zdroje informací

Pomocí uzavřené otázky jsme zjišťovali, kde se respondentky setkaly s bisexualitou poprvé. 65 % ($n = 132$) respondentek se s ní poprvé setkalo v médiích nebo literatuře, 18 % ($n = 36$) od vrstevníka (např. kamaráda nebo spolužáka), 7 % ($n = 15$) od jiného bisexuálního člověka a 5 % ($n = 11$) se s bisexualitou setkalo ve škole v rámci sexuální výchovy nebo zdravotní péče. 5 % ($n = 10$) respondentek zvolilo možnost jiné, z čehož jedna respondentka uvedla, že se o bisexualitě dozvěděla od rodiče a zbylých devět respondentek odpovědělo, že si to již nepamatují.

Z odpovědí na otevřenou otázku o tom, kde respondentky dále získávaly informace o bisexualitě se nám podařilo specifikovat pět hlavních kategorií. Tři čtvrtiny respondentek (n = 152) uvedly pouze jednu z těchto kategorií, zbylých 25 % (n = 52) uvedlo kombinaci dvou nebo tří kategorií.

Nejpočetnější kategorií odkud respondentky získávaly informace o bisexualitě byl internet a sociální sítě, ze kterých čerpalo 85 % (n = 174) respondentek. Nejčastěji uváděly sociální sítě jako Tumblr nebo Facebook, dále videa na YouTube nebo diskuzní fóra.

Další kategorie už byly mnohem méně časté, 19 % (n = 38) získávalo informace od blízkých, jako jsou kamarádi, příbuzní nebo rodiče. 10 % (n = 21) respondentek čerpalo z médií – filmů nebo seriálů, časopisů, knih a fanfiction³⁸. 7 % (n = 15) se obrátilo přímo na dalšího bisexuálního člověka, nebo jiného člena LGBT komunity a 6 % (n = 12) čerpalo z vědeckých zdrojů jako odborné knihy a články nebo přednášky. 5 % (n = 10) respondentek uvedlo že si informace o bisexualitě nikde nehledaly, nebo si už nepamatují kde.

Nejčastější odpověď na to, jak respondentky definují bisexualitu byla obecně přitažlivost k mužům a ženám případně ke dvěma a více pohlavím; s touto definicí se ztotožnila téměř polovina respondentek (49 %, n = 99). Druhou nejčastější odpovědí bylo zahrnutí konkrétně sexuální i emoční přitažlivosti k mužům a ženám nebo ke dvěma a více pohlavím, tak popsalou bisexualitu 20 % (n = 40) respondentek. Jen o něco málo častá byla odpověď, která obsahovala lásku nebo schopnost se zamilovat, jako například:

„Láska k oběma pohlavím.“

Podobné odpovědi uvedlo 18 % respondentek (n = 37). Jen 10 % (n = 21) respondentek definovalo bisexualitu pouze jako sexuální přitažlivost. Zbylá 3 % respondentek (n = 7) odpověděla „nevím“, nebo neuvedla žádnou definici bisexuality.

14 % (n = 29) respondentek ve své definici zmínilo dvě a více pohlaví, nebo nějakou variantu tohoto pojetí. Například:

„Přitažlivost ke stejnému i jiným pohlavím.“

16 % (n = 33) respondentek ve své odpovědi zmínilo, že jim nezáleží na pohlaví ale spíše na osobnosti jedince. Jedna respondentka bisexualitu definovala jako přechodnou fázi:

³⁸ Literární útvar vycházející z již existujícího díla, který je napsaný fanouškem tohoto díla.

„Fáze v životě, kdy člověk neví, co ho přitahuje více“

Jedna respondentka citovala přímo námi zmíněnou definici bisexuality od Ochs, viz kapitola 2.1. *Charakteristiky bisexuality*, do které je zahrnuta nejen případná preference jednoho pohlaví ale i dimenzi času – člověk nemusí být přitahován dvěma a více pohlavími nutně ve stejnou dobu.

Tři respondentky do své odpovědi zahrnuly i nestejný poměr přitažlivosti k pohlaví:

„Schopnost být sexuálně přitahován oběma pohlavími, ne nutně ‚půl na půl‘.“

Nevyrovnaný poměr přitažlivostí byl následně u všech respondentek zjišťován otázkou, zda si myslí, že by bisexuálního člověka měli přitahovat muži i ženy stejným dílem. 89 % (n = 181) respondentek odpovědělo že ne, oproti 11 % (n = 23) která odpověděla kladně.

Vnitřní coming out

V odpovědích na otázku, díky čemu si respondentky uvědomily, že jsou bisexuální, byly dominantní především dvě kategorie – 37 % (n = 76) respondentek uvedlo, že si uvědomily svou bisexualitu, protože je začaly přitahovat ženy.

„Když jsem si uvědomila, že mě přitahují také ženy, a byla bych schopná s nějakou strávit život.“

Druhou nejčastější odpovědí bylo, že se respondentka zamilovala do ženy, to uvedlo 33 % (n = 68) respondentek. Nejčastěji se jednalo o kamarádku, kolegyni nebo spolužačku. Oproti tomu jen 5 % (n = 11) respondentek si svou bisexualitu uvědomilo proto, že je začali přitahovat muži a 4 % (n = 8) protože se zamilovaly do muže; všechny tyto respondentky uvedly, že se v minulosti identifikovaly jako lesbické ženy.

„Zamilovala jsem se do muže po tom, co jsem si celkem dlouho myslela, že jsem lesba.“

„Po období, kdy mě přitahovaly pouze ženy se mi začali líbit muži.“

Pro 6 % (n = 12) respondentek bylo rozhodující získání více informací o bisexualitě, 4 % (n = 9) respondentek se začala identifikovat jako bisexuální po prvním polibku, sexu nebo vztahu který měly se ženou. Pro 1 % (n = 3) respondentek byly rozhodující erotické fantazie nebo sny a stejný počet respondentek uvedl že se začaly identifikovat jako bisexuální po

sexuální zkušeností s mužem i ženou zároveň. Zbývajících 7 % (n = 14) na otázku neodpovědělo.

Zvažování jiných identit

Z celého vzorku 204 respondentek 62 % (n = 126) zvažovalo lesbickou identitu, v porovnání s tím jen 35 % (n = 71) zvažovalo, že by mohlo být heterosexuální. Pouze 26 % (n = 54) respondentek nezvažovalo ani lesbickou, ani heterosexuální identitu.

Ze 126 respondentek, které zvažovaly lesbickou identitu jich 69 % (n = 87) uvedlo jako důvod to, že je přitahovaly převážně ženy, 8 % (n = 10) uvedlo, že byly v dlouhodobém vztahu se ženou a 5 % (n = 7) respondentek zvažovalo lesbickou identitu, protože měly vztahy převážně se ženami. Stejně množství respondentek jí zvažovalo, protože začaly zpochybňovat své dosavadní city k mužům.

„Uvažovala jsem, jestli moje náklonnost k mužům není jen důsledkem názorů okolí na to ,co je normální““

Zbývajících 12 % (n = 15) respondentek odpovědělo „nevím“.

Z celkového počtu 126 respondentek které zvažovaly, že by mohly být lesby tuto identitu skutečně přijalo 24 % (n = 30). Nejčastějším důvodem přijetí lesbické identity bylo to, že je přitahovaly převážně ženy (n = 23). Dalšími důvody byl dlouhodobý vztah se ženou (n = 4), vztahy převážně se ženami (n = 2) a zamilování se do ženy (n = 1)

Z 71 respondentek, které zvažovaly že by mohly být heterosexuální jich 32 % (n = 23) heterosexualitu zvažovalo, protože je přitahovali převážně muži, 24 % (n = 17) protože měly vztahy převážně s muži a 10 % (n = 7) protože byly v dlouhodobém vztahu s mužem. V porovnání se zvažováním lesbické identity větší množství (17 %, n = 12) respondentek zvažovalo heterosexualitu z důvodu zpochybňování svých citů k ženám.

„Myslela jsem si, že to, že mě přitahují ženy může být jenom ,fáze‘ a že mě to po nějaké době může přejít.“

„Kvůli společnosti. Párkrát jsem si říkala, že si třeba jen nalhávám že mě přitahují ženy, protože to přece není normální apod. (...)“

17 % (n = 12) respondentek odpovědělo na tuto otázku „nevím“.

Ze 71 respondentek, které zvažovaly, že by mohly být heterosexuální jich tuto identitu přijala jen 4 % (n = 3). Jedna respondentka ji přijala, protože jí přitahovali převážně muži, jedna proto, že měla vztahy převážně s muži a jedna důvod neuvedla.

Vnější coming out

Většina respondentek se se svou sexualitou někomu svěřila, pouze 3 % (n = 7) o své bisexualitě neřekla nikomu. Důvody toho, proč o své sexualitě respondentky nikomu neřekly byly nejčastěji obavy z reakcí blízkých nebo neochota se svěřit, dokud nebudou ve vztahu se ženou.

„Neřekla, protože se bojím reakce. Řeknu to jen pokud budu ve vztahu se ženou.“

Zatímco většina respondentek se svěřila všem svým blízkým, 22 % (n = 45) respondentek o tom že jsou bisexuální řekly pouze jednomu, dvěma nebo třem lidem.

„Vím o tom jen nejlepší kamarádka a mamka.“

Nejčastěji se respondentky svěřovaly svým přátelům, ti byli obvykle také první, kterým o své sexualitě řekly – 76 % (n = 155) respondentek se svěřilo alespoň jednomu ze svých kamarádů. Na druhém místě byli rodinní příslušníci – nejčastěji rodiče a sourozenci, kterým se svěřilo 43 % (n = 87) respondentek. 20 % (n = 40) respondentek se také svěřilo svému partnerovi nebo partnerce a 9 % (n = 19) žen se svěřilo svým kolegům nebo spolužákům.

„První nejlepší kamarádce, později i rodině a okolí.“

Pouze 3 % (n = 6) respondentek zmínila coming out někomu z LGBT komunity.

Pro 62 % (n = 127) respondentek byla hlavním důvodem coming outu touha netajit svou sexualitu, protože se jedná o důležitou část jejich života a chtěly být schopné se o ní se svými blízkými bavit a důvěřovaly jim, že je přijmou.

„Chtěla jsem být sama sebou, a netrápit se tím, že něco tajím.“

„Je to významná část mého života, zatajováním bych se připravila o možnost volně se vyjadřovat a musela se neustále hlídat. A pokud mi na někom záleží, chci, aby to věděl a přijal.“

20 % (n = 40) respondentek se s bisexualitou svěřilo, protože se jich na to někdo zeptal nebo na téma sexuality přišla řeč.

„(...) U přátel přišla na toto téma řeč spíše mimochodem.“

A 9 % (n = 19) respondentek bylo ve vztahu se ženou a tento fakt nechtěly skrývat.

„Neměla jsem důvod se tím tajit a když jsem měla vztah se ženou, chtěla jsem o ní mluvit jako o své partnerce a ne kamarádce.“

„Komukoliv, kdo se mě zeptal, jestli mám momentálně nějakého chlapa. Odpověděla jsem, že ne, ale že mám ženu. Tečka. Otevřeně. Bez ostychu.“

1 % (n = 3) respondentek uvedlo, že chtěly objasnit svou bisexualitu.

„Bylo by to pro mě důležité, aby bylo jasné, že mě přitahují obě pohlaví.“

V budoucnu se ještě se svou bisexualitou chystá svěřit 24 % (n = 49) respondentek. Více než polovina z nich se chce svěřit svým rodičům, prarodičům nebo sourozenci, čtvrtina přátelům a zbytek se chce svěřit svému partnerovi nebo partnerce a kolegům nebo spolužákům. Hlavním důvodem je opět neochota tuto svou část dále skrývat.

„Protože je to poslední člověk, který je mi blízko, před kterým to tajím a nechci jí to tajit.“

Následky coming outu

22 % (n = 44) respondentek popsalo negativní zkušenost spojenou se svým coming outem, obvykle se jednalo o homofobní nebo bifobní reakci.

„Někteří se nevyjádřili, jedna moje babička se mne ptala, co vše spolu slečny mohou dělat a druhá mi řekla, že by mne zavřela do blázince a dala mi elektrošoky, to jsem moc dobře nenesla.“

„Přátelé to přijali. Pouze moje matka mi řekla, že nemohu vědět, co se mi líbí, a sestra mi, dle svých slov, nic takového nevěří.“

Přesto podle 78 % (n = 160) respondentek neměl jejich coming out žádný dopad na jejich vztahy, i když některé z nich zmínily kladný dopad na je samotné – úlevu že již nemusí nic skrývat nebo lepší sebevědomí.

„Nijak, ale mně se ulevilo.“

Změny k lepšímu, především v podobě větší důvěry svým blízkým, intimnějších a otevřenějších vztahů popsalo 13 % (n = 26) respondentek.

„(...) s mamkou jsme si víc blízké a otevřené, co se vztahů týče.“

„Je to mezi námi lepší, protože spolu mluvíme úplně upřímně a můžu jim říct o všem.“

Oproti tomu 8 % (n = 17) popsalo negativní změny jako ztrátu vztahu, nedůvěru nebo odtažitosť ve vztazích.

„Už [jí] tolik nedůvěřuji. Pokud vím, tak si není vědoma toho, že mi ublížila.“

„Některé přátelské vztahy skončily.“

10. Zhodnocení platnosti hypotéz

V následující kapitole shrneme platnost jednotlivých hypotéz na základě výsledků popsaných v kapitole 9.1 *Kvantitativní analýza*.

H1: Existuje signifikantní rozdíl v hodnotách na subškále očekávané binegativity mezi respondentkami ve vztahu s mužem, respondentkami ve vztahu se ženou a respondentkami které ve vztahu nejsou.

K ověření hypotézy byl použit Kruskal-Wallisův test. Respondentky ve vztahu s mužem ($n = 62$), respondentky ve vztahu se ženou ($n = 36$) a respondentky které ve vztahu nejsou (dále single respondentky) ($n = 104$) dosahují statisticky významně rozdílných hodnot na subškále očekávaná binegativita, $H = 8,29$, $p < 0,05$. Hypotézu přijímáme.

H2: Existuje signifikantní rozdíl v hodnotách na subškále jistota v identitě mezi respondentkami ve vztahu s mužem, respondentkami ve vztahu se ženou a respondentkami které ve vztahu nejsou.

Hypotéza byla ověřena Kruskal-Wallisovým testem. Respondentky ve vztahu s mužem ($n = 62$), respondentky ve vztahu se ženou ($n = 36$) a single respondentky ($n = 104$) nedosahují statisticky významně rozdílných hodnot na subškále jistota v identitě, $H = 6,16$, $p = 0,05$. Hypotézu nepřijímáme.

H3: Respondentky s předchozí lesbickou identifikací mají signifikantně vyšší hodnoty na subškále jistota v identitě než respondentky bez předchozí lesbické identifikace.

K ověření hypotézy jsme použili Mann-Whitneyho U test. Respondentky s předchozí lesbickou identifikací ($n = 47$) nedosahují staticky významně vyšších hodnot na subškále jistota v identitě oproti respondentkám bez předchozí lesbické identifikace ($n = 157$), $U = 3398$, $Z = -0,82$, $p = 0,41$, r_{pb} (míra účinku) = 0,1. Hypotézu nepřijímáme.

H4: Respondentky s předchozí lesbickou identifikací mají signifikantně nižší hodnoty na subškále zvnitřněná binegativita než respondentky bez předchozí lesbické identifikace.

Hypotézu jsme ověřili Mann-Whitneyho U testem. Respondentky s předchozí lesbickou identifikací ($n = 47$) nedosahují staticky významně nižších hodnot na subškále zvnitřněná binegativita oproti respondentkám bez předchozí lesbické identifikace ($n = 157$), $U = 2583$, $Z = 3,12$, $p = 0,99$, $r_{pb} = 0,3$. Hypotézu nepřijímáme.

H5: Existuje souvislost mezi délkou bisexuální identifikace a nelegitimitou bisexuality.

Hypotéza byla ověřena testem Spearmanova korelačního koeficientu. Nelegitimita bisexuality statisticky významně nesouvisí s délkou bisexuální identifikace, $r_s (n = 187) = -0,14$, $p = 0,06$. Hypotézu nepřijímáme.

Tabulka 1 přehledně shrnuje výsledky testování námi stanovených hypotéz.

Tab. 1: Přehled hypotéz a výsledků

Hypotéza	Použitý test	Výsledek
H1	Kruskal-Wallisův test	✓
H2	Kruskal-Wallisův test	✗
H3	Mann-Whitneyho U test	✗
H4	Mann-Whitneyho U test	✗
H5	Test Spearmanova korelačního koeficientu	✗

11. Odpovědi na výzkumné otázky

V této kapitole stručně shrneme odpovědi na výzkumné otázky vycházející z výsledků v kapitole 9.2. *Kvalitativní analýza*.

Výzkumná otázka č. 1: Jak respondentky definují bisexualitu?

Téměř polovina respondentek definuje bisexualitu obecně jako přitažlivost k mužům a ženám nebo ke dvěma a více pohlavím a pětina vnímá bisexualitu konkrétně jako sexuální i emoční přitažlivost. Jen malé procento respondentek bisexualitu definuje pouze jako sexuální přitažlivost nebo schopnost se zamilovat do muže a ženy. Podle většiny respondentek bisexualita neznamena nutně vyrovnanou přitažlivost k mužům a ženám.

Výzkumná otázka č. 2: Kde respondentky získávají informace o bisexualitě?

Respondentky získávají informace o bisexualitě nejčastěji na internetu a sociálních sítích. Méně častější pak byli blízcí (kamarádi, příbuzní) a média (především televize a literatura). Malé množství respondentek se pak obrátilo přímo na dalšího bisexuálního člověka nebo na někoho z LGBT komunity a zlomek respondentek vycházel z odborné literatury a dalších akademických zdrojů.

Výzkumná otázka č. 3: Na základě čeho se respondentky začaly považovat za bisexuální?

Téměř 40 % respondentek si svou bisexualitu uvědomilo díky tomu, že je začaly přitahovat ženy a více než třetina respondentek si uvědomila svou sexualitu na základě zamilování se do ženy. Malá část respondentek si svou bisexualitu uvědomila díky tomu, že je přitahovali muži nebo na základě zamilování se do muže – ve všech případech to byly respondentky které se v minulosti identifikovaly jako lesby. Pro část respondentek bylo rozhodující získat další informace o bisexualitě nebo první zkušenost se ženou (polibek, vztah, sexuální zkušenost).

Výzkumná otázka č. 4: Jak a na základě čeho mění respondentky svou sexuální identitu?

Tři čtvrtiny respondentek zvažovaly, že by mohly být heterosexuální nebo lesby, nebo zvažovaly obě tyto identity. Z respondentek, které zvažovaly lesbickou identitu jich ji skutečně přijala pouze čtvrtina. Nejčastější důvody byly přitažlivost převážně k ženám a dlouhodobý vztah se ženou. Z respondentek, které zvažovaly heterosexuální identitu jich ji přijalo ještě méně. Důvody přijetí byly přitažlivost převážně k mužům a vztahy převážně s muži.

Výzkumná otázka č. 5: Komu a proč se respondentky svěřují se svou sexuální identitou?

Respondentky se nejčastěji svěřují nejdříve svým přátelům a potom rodinným příslušníkům, obvykle rodičům a sourozencům. U více než poloviny respondentek byl hlavním důvodem coming outu neochota svou sexualitu tajit a důvěra lidem, kterým se chtěly svěřit. Menší část respondentek se se svou sexualitou svěřila, protože na toto téma přišla řeč, nebo se jich někdo zeptal a několik respondentek se se svou sexualitou svěřilo, protože nechtěly tajit svou partnerku.

Výzkumná otázka č. 6: Jak vnímají respondentky následky svěřením se se svou sexuální identitou?

Většina respondentek nevnímá žádné následky svého coming outu ve vztazích s lidmi, kterým se svěřily, ale některé respondentky vnímají pozitivní dopad samy na sebe. Pozitivní změny ve vztazích s lidmi, kterým se svěřily popsala jen osmina respondentek, a ještě méně respondentek zmínilo negativní následky coming outu.

12. Diskuze

V diskuzi se nejdříve podrobněji podíváme na výsledky našeho výzkumu a srovnáme je s výsledky výzkumu v bakalářské práci a zahraničních studií. Následně poukážeme na možné limity výzkumu a v neposlední řadě se budeme věnovat i možnému praktickému využití a směru dalšího výzkumu.

Výsledky výzkumu

Průměrný věk, ve kterém se respondentky začaly identifikovat jako bisexuální je 18 let, to je velmi podobné výsledkům Martose, Nezhad a Meyera (2015) podle kterých se respondenti v jejich studii začali identifikovat jako bisexuální okolo 20 roku věku. Trochu odlišné výsledky udává Rust (1993) podle které je průměrný věk začátku bisexuální identifikace 25 let. Fox (1995) naopak zmiňuje začátek bisexuální identifikace kolem 23 let. Pozdější věk bisexuální identifikace u Rust a Fox by mohl být způsobený tím, že se jedná o data od starší věkové kohorty – jak zmiňují Martos a kol (2015), starší věkové kohorty přijímají svou sexuální identitu v průměru o několik let později než ty mladší.

To, jak dlouho se respondentky identifikují jako bisexuální, je slabě negativně korelováno s hodnotami v dimenzi očekávaná binegativita. Tedy čím déle se respondentky identifikují jako bisexuální, tím nižších hodnot očekávané binegativity dosahují. Možné vysvětlení by bylo, že tento vztah odráží reálné zkušenosti respondentek – tedy že čím déle se identifikují jako bisexuální, tím méně se setkávají s binegativními reakcemi okolí a na základě toho tyto reakce i méně očekávají.

To by mohlo vypovídat o tom, že buď lidé v jejich okolí časem upouští od binegativních reakcí, nebo že se respondentky naopak postupně oklopují lidmi, kteří jejich bisexualitu přijímají a přerušují vztahy s lidmi, kteří se chovali binegativně. Tato druhá možnost se zdá více pravděpodobná vzhledem k výsledkům bakalářské práce, ve které se ukázala tendence respondentek časem opouštět vztahy s bifobními lidmi, a naopak se obklopuvat lidmi z LGBT komunity, kteří jejich bisexualitu přijímali (Štefanicová, 2017).

Naše hypotéza o souvislosti délky bisexuální identifikace a nelegitimnosti bisexuality se nepotvrdila, zato jsme objevili slabou negativní korelaci mezi nelegitimností bisexuality a věkem respondentek. Je možné, že starší respondentky staví svou představu bisexuality na vlastních zkušenostech, a proto je pro ně tato sexuální identita reálnější a lépe uchopitelná než pro mladší respondentky, které vychází více ze zprostředkovaných informací.

Na základě vyhodnocení procentuální přitažlivosti víme, že většinu respondentek přitahuje jedno pohlaví více. To odpovídá zjištění Rust (2002) a Diamond (2008), podle kterých většina bisexuálů má určitou preferenci. Stejně výsledky o preferenci jednoho pohlaví se objevily i v bakalářské práci (Štefánicová, 2017).

Přestože rozdíl v tom, do jaké míry naše respondentky přitahují muži i ženy není velmi výrazný, je zde určitá preference žen. To ale nemusí nutně znamenat, že většinu všech bisexuálních žen přitahují více ženy. Vzhledem k tomu, že bisexuální ženy jsou často tlačeny k tomu se rozhodnout pro lesbickou nebo heterosexuální orientaci, je možné, že větší část respondentek, kterou přitahují více muži se rozhodla přijmout heterosexuální identitu spíše než bisexuální. Pak se ale nabízí otázka, proč se respondentky, které více přitahují ženy neidentifikují jako lesby. Možná se tedy v našem vzorku projevila tato preference spíše proto, že bisexuální ženy, které víc přitahují muži se rozhodly výzkumu nezúčastnit z důvodu obav, že nejsou dostatečně bisexuální.

Přestože většinu respondentek v našem vzorku více přitahují ženy, více než polovina respondentek, která je ve vztahu má za partnera muže. Tento opačný trend by mohl být zapříčiněn jednoduše tím, že v běžných každodenních situacích je vlivem heteronormativní společnosti jednodušší potkat a seznámit se s bisexuálním nebo heterosexuálním mužem než s lesbickou nebo bisexuální ženou.

Převážná většina respondentek definovala bisexualitu velmi obecně – jako přitažlivost k mužům a ženám, nebo dvěma a více pohlavím. Jen 20 % respondentek bisexualitu definovalo konkrétně jako sexuální a emoční přitažlivost, což neodpovídá výsledkům bakalářské práce, ve které to bylo nejčastější formulací. Oproti bakalářské práci tentokrát více respondentek ve své definici upozorňovalo na to, že pohlaví nevnímají binárně.

Preferenci jednoho pohlaví odpovídá i to, že 89 % respondentek je přesvědčených, že bisexuální člověk nemusí být přitahován muži a ženami rovným dílem. U respondentek, podle kterých by přitažlivost měla být vyrovnaná byly zjištěny vyšší hodnoty v dimenzi nelegitimnosti bisexuality a zvnitřněné binegativity.

Vyšší hodnoty v dimenzi nelegitimnost bisexuality reflektují rozpor toho, co si respondentky myslí (že by měly být přitahovány muži i ženami stejně) a tím, co skutečně prožívají (větší část z nich má preferenci pro jedno pohlaví). Jejich vlastní pocity tedy neodpovídají jejich představě o bisexualitě; proto dosahují vyšších hodnot v dimenzi, která

vypovídá o přesvědčení, že bisexualita není skutečná orientace – pokud ani člověk, který se považuje za bisexuálního neodpovídá jejich domnělé definici bisexuality, budí to dojem nemožnosti existence této identity.

V úvodní části kapitoly 2. *Bisexualita* jsme přesvědčení o vyrovnané přitažlivosti zmínili v kontextu takzvané „pravé bisexuality“, ke které se přiklání většina českých odborníků, kteří bisexualitu uznávají. Podle nich bisexualita existuje, ale je velmi vzácná, neboť je podmíněna naprosto vyrovnanou přitažlivostí k mužům i ženám. Pokud má bisexuál nějakou preferenci, znamená to, že se dříve nebo později přikloní k homosexualitě nebo heterosexualitě. Nutnost vyrovnané přitažlivosti je tak jeden z bifobních předpokladů, snažících se o zpochybnění této orientace. Respondentky, které tento předpoklad přijaly za vlastní, logicky dosahují vyšších hodnot v dimenzi zvnitřněné binegativity, která představuje negativní představy o své vlastní sexuální orientaci.

Respondentky se poprvé setkávaly s bisexualitou především v médiích, oproti tomu respondentky v bakalářské práci se s ní nejčastěji setkávaly od vrstevníka nebo bisexuálního člověka. Tyto možnosti ale měly v našem výzkumném souboru poměrně malé zastoupení (18 % vrstevník a 7 % jiný bisexuál), přestože věkový průměr respondentek byl podobný tomu v bakalářské práci.

Další informace získávaly respondentky nejčastěji pomocí internetu a sociálních sítí. Z bakalářské práce je zřejmé, že je pro respondentky důležité získávat informace o bisexualitě prostřednictvím dalších bisexuálních lidí (Štefanicová, 2017), kteří jsou nejdostupnější právě na internetu a sociálních sítích, protože off-line bisexuální komunita v České republice není žádným způsobem organizovaná a díky tomu tak snadno viditelná. Popularita internetu a sociálních sítí u respondentek je také podpořena velkou mírou anonymity, jak uvádí i Eliason a Schope (2007), podle kterých je internet vhodným prostředím pro setkání se a začlenění do online komunity sexuálních minorit.

Většina respondentek prožívala první zamilování, polibek, sexuální zkušenost a vztah s muži, podobně jako tomu bylo u respondentek v bakalářské práci (Štefanicová, 2017). Ke stejným výsledkům došla ve svém výzkumu i Fox (1995). Na základě toho bylo pro většinu respondentek v uvědomění si své bisexuality klíčovým právě uvědomění si přitažlivosti k ženám – respondentky které se nejdříve zamilovávaly a byly přitahovány muži si svou bisexualitu uvědomily až na základě stejných pocitů k ženám. Tomu odpovídají i nejčastěji uváděné důvody uvědomění si bisexuality našimi respondentkami –

přitažlivost k ženám nebo zamilování se do ženy. Stejně tomu tak bylo i v bakalářské práci (Štefanicová, 2017).

23 % respondentek se v minulosti identifikovalo jako lesbické ženy, to odpovídá výzkumu v bakalářské práci, kde se dvě respondentky z deseti v minulosti identifikovaly jako lesby. Podobné hodnoty uvádí i Rust (1993) podle které se 27 % bisexuálních žen identifikovalo nejdříve jako lesby a až poté jako bisexuální. Stejně tak se ve vzorku Bradford (1997) 30 % respondentů v minulosti identifikovalo jako lesby nebo gayové. Fox (1995) zmiňuje pouze 13 % respondentek.

Respondentky s předchozí lesbickou identifikací dosahovaly v průměru vyšších hodnot v dimenzích nelegitimita bisexuality a zvnitřněná binegativita. Otázkou ovšem je, zda přijetí lesbické identity je příčinou nebo následkem vyšších hodnot v těchto dvou dimenzích.

Mnohem více respondentek lesbickou identitu jen zvažovalo – celých 62 %. To odpovídá zjištění Rust (1993), podle které lesbickou identitu zvažovalo 68 % respondentek. O něco méně respondentek (35 %) zvažovalo potom heterosexuální identitu. Vzhledem k tomu, že nejčastějším důvodem ke zvažování jiné identity byla přitažlivost převážně k jednomu pohlaví, je pochopitelné, že u našeho souboru bisexuálních žen, které převážně přitahují ženy, bude častější zvažování lesbické identity oproti heterosexuální.

Respondentky, které zvažovaly lesbickou i heterosexuální identitu měly v průměru vyšší hodnoty v dimenzích nelegitimita bisexuality a zvnitřněná binegativita než respondentky, které nezvažovaly žádnou z těchto identit. Opět je ale otázkou, zda pochybování o své identitě a zvažování jiných identit je příčinou nebo následkem vyšší nelegitimita bisexuality a zvnitřněné binegativity.

Jak již bylo zmíněno, nejčastějšími důvody ke zvažování jiné identity byla přitažlivost převážně jedním nebo druhým pohlavím – podobné pochybování zmiňují ve svém modelu Weinberg et al. (1995) ve formě stádia pokračující nejistoty. Dyar a kol. (2014) popisují jako důvod nejistoty v identitě pohlaví dlouhodobého partnera, které bylo také jedním z uváděných důvodů pro zvažování jiných identit. Oba tyto důvody byly uvedené i u respondentek v bakalářské práci (Štefanicová, 2017).

V kontextu pohlaví partnera je třeba zmínit, že respondentky ve vztahu se ženou dosahovaly v průměru vyšších hodnot v dimenzi zvnitřněná binegativita než respondentky

ve vztahu s mužem. Dyar a kol. (2014) uvádí, že bisexuální ženy ve vztahu se ženou si jsou méně jisté svou identitou než bisexuální ženy ve vztahu s mužem. Tato nejistota v identitě by mohla být způsobena právě větší mírou zvnitřněné binegativity, která odpovídá negativním přesvědčením o vlastní sexualitě. Otázkou je, zda zvnitřněná binegativita u respondentek stoupá, když si najdou partnerku, nebo zda si naopak hledají partnerku právě kvůli vlastním binegativním přesvědčením – například že bisexuální ženy ve vztahu s mužem nejsou ve skutečnosti bisexuální, což je jedno z přesvědčení, se kterým se často setkáváme v online LGBT komunitě.

Zároveň single respondentky dosahovaly nejvyšších hodnot v dimenzi očekávané binegativity, zejména oproti respondentkám ve vztahu s mužem. Nízké hodnoty očekávané binegativity u respondentek ve vztahu s mužem by opět do jisté míry odpovídaly zjištění Dyar a kol. (2014) podle kterých se bisexuální ženy ve vztahu s mužem nejméně setkávaly s binegativitou. Tyto zkušenosti by potom mohly mít vliv na jejich nižší očekávání takového chování od druhých.

Důvod nejvyšších hodnot očekávané binegativity právě u single respondentek nám ale není jasný. Možné vysvětlení by byla souvislost toho, zda je respondentka ve vztahu nebo single s délkou bisexuální identifikace, protože single respondentky se identifikují jako bisexuální průměrně kratší dobu (4 roky) než respondentky ve vztahu (6 let). Vzhledem k tomu, že jsme zjistili slabou negativní korelaci mezi délkou bisexuální identifikace a očekávanou binegativitou, je možné že single respondentky dosahují vyšších hodnot očekávané binegativity právě proto, že se identifikují jako bisexuální v průměru nejkratší dobu.

Se svou sexualitou se respondentky svěřovaly nejčastěji přátelům, rodině a partnerovi, přičemž přátelům se svěřovaly obvykle jako první a až teprve potom rodině. V menší míře se pak následně svěřovaly kolegům v práci nebo spolužákům. Stejně kategorie i pořadí jsou popsány i u respondentek v bakalářské práci (Štefánicová, 2017). K podobným výsledkům došla i Fox (1995), která uvádí, že bisexuální ženy v jejím vzorku se se svou sexualitou svěřovaly nejčastěji přátelům a až teprve poté rodině. Coming out kolegům nebo spolužákům byl podle Fox také méně častý, stejně jako u našeho souboru. Rozdíl je ovšem v coming outu svému partnerovi, který byl u Fox na prvním místě spolu s přáteli, zatímco u nás se se svou sexualitou partnerovi svěřilo méně respondentek než rodině.

Hlavní důvody svěřením se se svou sexualitou byla neochota se s ní tajit a důvěra tomu, komu se svěřovaly, stejně jako u respondentek v bakalářské práci (Štefánicová, 2017). Tyto

důvody coming outu uvádí i Fox (1995). Druhým nejčastějším důvodem pak bylo, že na to přišla řeč. Podobným tématem se zabýval Maliepaard (2018), podle kterého je nutno rozlišovat coming out a sdělení své sexuality³⁹, které je od coming outu odlišné. Sdělení své sexuality probíhá obvykle v každodenních obyčejných situacích a bývá do rozhovoru včleněno jakoby mimochodem. Respondenti, kteří se svou sexualitou seznamují druhým tímto způsobem se chtějí coming outu vyvarovat, protože mají pocit, že jejich sexualita není jejich nejdůležitější částí, nebo že se nejedná o něco zvláštního, aby bylo nutné speciální oznámení. S podobným fenoménem jsme se setkali i u respondentek v bakalářské práci, které tímto způsobem sdělovaly svou sexualitu známým nebo jiným lidem, se kterými si nebyly tolik blízké (Štefanicová, 2017).

Některé z respondentek se během svého coming outu setkaly s negativní (homofobní nebo bifobní) reakcí. Jak bylo zmíněno v kapitole 9.1. *Kvantitativní analýza* pozorovali jsme souvislost mezi těmito negativními zkušenostmi s coming outem a svěření se se svou sexualitou maximálně třem lidem. To odpovídá zjištění z bakalářské práce, kde respondentky, které se setkaly s negativní reakcí na svůj coming out byly méně ochotné se se svou sexualitou svěřit dalším lidem.

Respondentky, které se se svou sexualitou svěřily maximálně třem lidem dosahovaly v průměru vyšších hodnot v dimenzi očekávaná binegativita. To odpovídá výsledkům autorů BII, podle kterých byla očekávaná binegativita negativně korelovaná s tím, jak moc otevření byli se svou sexualitou svému okolí (Paul et al., 2014). Je možné že vyšší hodnoty očekávané binegativity vychází z reálných zkušeností binegativních reakcí blízkých, kterým se svou sexualitou svěřily jako první.

Podle většiny respondentek nezpůsobil jejich coming out žádné změny. U části respondentek se objevily pozitivní změny, zatímco ty negativní popsalo jen malé procento respondentek, které měly nějakou negativní zkušenost s rodinným příslušníkem nebo blízkým kamarádem. Respondentky v bakalářské práci popisovaly mnohem častěji pozitivní změny ve vztazích, ale negativní změny byly také spojené se zkušenostmi bifobie od blízkého člověka (Štefanicová, 2017).

³⁹ V originále *disclosing sexuality*.

Je třeba si také povšimnout, že ze čtyřech dimenzí bisexuální identity definovaných Paulem a kol. (2014) žádná z námi sledovaných proměnných nesouvisela s jistotou v identitě, která představuje pozitivní stránku bisexuální identity.

Limity výzkumu

Jedním z omezení našeho výzkumu je zajisté použitá metoda nepravděpodobnostního výběru. Vzhledem k tomu, že neznáme parametry populace bisexuálních žen, nebylo parametrické metody možné použít. Je ale třeba si být vědomi možných zkreslení, které nereprezentativnost našeho vzorku může přinášet.

Průměrný věk respondentek je poměrně nízký a celkově je velká část našeho vzorku složená z respondentek v mladší dospělosti. Přestože bisexualita je v českých poměrech stále ještě mladá, nemyslíme si, že by nízký věkový průměr výzkumného souboru byl způsoben právě tím. Příčinou bude spíše získávání respondentek pomocí sociálních sítí, které jsou dominantou především mladší populace. Zvláště mladé bisexuální ženy, které nemají tolik možností kontaktu s LGBT komunitou se mohou obracet právě na online LGBT skupiny na sociálních sítích.

Účast ve výzkumu a vůbec dozvědění se o něm bylo podmíněno přístupem k počítači a internetu, který vyloučil určité skupiny bisexuálních žen, a dále schopností se orientovat na daných stránkách a být součástí určitých LGBT online skupin. Bisexuální ženy, které nejsou aktivní v těchto skupinách, nemají profily na těchto sociálních sítích nebo na ně nemají přístup byly tímto způsobem získávání dat vyloučeny.

Respondentky se skládají především z dobrovolníků ochotných své zkušenosti s coming outem sdílet, což je také charakteristická skupina bisexuálních žen, které se o svých zkušenostech nestydí mluvit a jsou si ve své identitě poměrně jisté. Je možné, že bisexuální ženy, které si nejsou jisté svou identitou nebo v současné době prochází pochybnostmi nebo změnou identity se výzkumu nezúčastnily z obavy zkreslení dat. Jedna respondentka se na nás kvůli tomu přímo obrátila s dotazem, zda může dotazníky vyplnit i přestože občas o své bisexualitě pochybuje.

Vzhledem k tomu, že naše výsledky do velké míry odpovídají výsledkům mnoha zahraničních výzkumů, nebylo zkreslení způsobené těmito charakteristikami tak velké, nebo se zahraniční výzkumy dopustily výběrem svých respondentů podobných zkreslení jako my.

Dalším omezením mohly být použité metody, především dotazník vlastní konstrukce, který není ověřenou testovou metodou. To jsme se snažili regulovat konzultacemi při jeho tvorbě a volbou spíše otevřených otázek, které daly respondentkám možnost popsat především to, co ony samy považují v dané oblasti za důležité.

Intimní povaha některých otázek mohla způsobit jistou stylizaci odpovědí respondentek, ať už vědomou či neúmyslnou. Tomu jsme se snažili zabránit především přidáním možnosti neodpovědět na tyto otázky a také citlivým umístěním těchto otázek v dotazníku tak, aby respondentky nejdříve měly možnost se uvolnit odpovídáním na méně osobní neohrožující otázky.

Omezení u BII vidíme především v tom, že se jedná o překlad, a ne převod metody. Použitím dvou nezávislých překladů od profesionálních překladatelů a jejich kombinací jsme se přesto snažili zajistit dostatečně kvalitní výsledek. Testování reliability metody také ukázalo dostačující spolehlivost takto přeložené metody.

Jako poslední omezení vidíme rozhodně fakt, že přestože vnímáme coming out jako celoživotně trvající proces, ptáme se respondentek na jejich zkušenosti pouze v určitém momentě jeho průběhu. V ideálním případě bychom měli data získávat opakovaně v jiných fázích tohoto procesu a poté je spolu srovnávat. Pak bychom mohli do své analýzy zahrnout i vliv času a plně postihnout změny, se kterými se respondentky v průběhu coming outu setkávají. Z důvodu nedostatku času a zdrojů na to ale nebyl bohužel v rámci této diplomové práce prostor.

Jako jednoznačnou výhodu vnímáme pak využití pilotní studie se třemi respondentkami při úpravě obou dotazníků, kdy jsme mohli na základě zpětné vazby zajistit lepší a jasnější formulaci otázek a jejich dobrou srozumitelnost.

Další výhodou je rozhodně i osobní přístup při šíření dotazníku, díky kterému nás mohly respondentky kontaktovat s jakýmkoliv dotazem nejen prostřednictvím emailu uvedeného v průvodní informační části, ale přímo přes chat, zprávu nebo komentáře na našem profilu na obou sociálních sítích. Toho využilo devět respondentek, které nás kontaktovaly na Facebooku nebo Tumblr s žádostí o objasnění konkrétní informace nebo prosbou o zaslání výsledků výzkumu po jejich vyhodnocení. Tento jednodušší a méně formální způsob komunikace podle nás respondentky podpořil v tom, aby se na nás obrátily s dotazy a připomínkami.

Využití poznatků a další výzkum

Praktické využití této práce vidíme v ucelené a přehledně zpracované teoretické části, která dá čtenáři základní vhled do tématu a historie sexuální orientace a seznámí ho se specifikami bisexuality. Také mu pomůže pochopit bifobii, jakých podob může nabývat a jaké má následky a umožní mu se jí vyvarovat. V neposlední řadě také čtenáře seznámí blíže s procesem coming outu samotného, jeho různými pojetími a pomůže mu pochopit jeho kontinuitu nejen v kontextu bisexuality. Laik i odborník, který potřebuje ucelený výběr relevantních informací v těchto oblastech, tak získá dobré teoretické zázemí pro kontakt s bisexuálními lidmi.

Dále je třeba zmínit praktické využití výsledků našeho výzkumu. Při práci s bisexuálními klienty je důležité si být vědom vlivu předchozí lesbické identifikace a pohlaví současného partnera na jednotlivé dimenze bisexuální identity a všimnout si jakými dalšími způsoby se mohou projevit a ovlivňovat případnou nejistotu. Neměli bychom zapomínat ani na vliv věku a délky bisexuální identifikace.

Také bychom měli mít na paměti, že bisexuálové svou identitu přijímají v průměru později než homosexuální lidé a že většina bisexuálních žen má primárně heterosexuální zkušenosti, jako první zamilování, sexuální zkušenost a vztah. Také ale nesmíme zapomínat, že některé bisexuální ženy se nejdříve identifikují jako lesby, což neznámá, že bychom měli tuto identitu zpochybňovat, ale dát jim čas a prostor, aby k tomu mohly případně dojít samy.

Z našich výsledků je také patrné, že je pro bisexuální ženy časté a normální zvažovat jiné identity, proto můžeme takto pochybujícího klienta ujistit, že se jedná o očekávaný proces a pomoci mu jím projít bez toho, abychom mu ho ztěžovali svými vlastními pochybnostmi způsobenými nevědomostí.

Neměli bychom zapomínat, jaký vliv mají negativní zkušenosti s coming outem na další ochotu se se svou sexualitou svěřovat, proto bychom se měli vyhnout podobným reakcím, abychom klienty tímto způsobem nepoznamenali. Zároveň bychom měli mít na paměti jak, komu a kdy se většina bisexuálních žen svěřuje se svou sexualitou, ale přitom respektovat jejich vlastní tempo a rozhodnutí o tom, jakým způsobem se budou či nebudou lidem svěřovat. Případné negativní následky coming outu je pak třeba řešit citlivě s ohledem na vliv, jaký jim respondentky přikládají.

Vzhledem k tomu, že většina respondentek získávala informace o bisexualitě na internetu, měli bychom zvážit přínos strategického zprostředkování ucelených informací o bisexualitě a o sexuálních identitách způsobem, který je pro mladé ženy snadno dostupný. Možnost získání spolehlivých a konkrétních informací, případně cílené vzdělávání v této oblasti, by mohlo usnadnit bisexuálním lidem vnitřní coming out a zároveň by pomáhalo v destigmatizaci neheterosexuálních orientací.

Celkově tato práce přináší dobrý informační základ o jednotlivých oblastech spojených s bisexualitou pro pracovníky v sociálních oblastech, kteří se s bisexuálními klienty setkávají nebo mohou v budoucnu setkat. Přehledně upozorňuje na to, kterým charakteristikám a situacím je třeba věnovat větší pozornost a čemu se naopak vyvarovat.

Další směr výzkumu by bylo vhodné směřovat detailněji na jednotlivé dimenze bisexuální identity, které faktory na ně mají vliv a jakým způsobem se mění v čase. Bylo by vhodné srovnat hodnoty jednotlivých dimenzí od stejných respondentek s časovým odstupem. Také by bylo žádoucí se blíže podívat na to, jak se v těchto dimenzích odlišují bisexuální muži.

Dále by bylo možné se zaměřit na vliv pohlaví partnera na zkušenosti respondentek a vliv množství a frekvence změn identity a zvažování identity. Zároveň i na důvody těchto opakovaných změn a zvažování a zda se liší od důvodů respondentek, které svou identitu mění jen jednou.

Bylo by zajímavé také blíže prozkoumat, zda a jak se u bisexuálních žen mění v průběhu času poměr přitažlivostí k mužům a ženám a jak tyto fluktuace ovlivňují jistotu v identitě nebo změny identity. A dále zda se nějakým způsobem mění v čase to, jak definují bisexualitu a jak je to ovlivněno vlastními zkušenostmi.

V neposlední řadě by bylo možné se podívat na různé následky coming outu s větším časovým odstupem a podrobněji se zaměřit na rozdíly u bisexuálních žen, které měly pouze jeden coming out oproti ženám, které se svým blízkým svěřovaly vícekrát na základě změny identity.

13. Závěry

Cílem této práce bylo blíže prozkoumat specifika coming outu bisexuálních žen. Na základě kvantitativní analýzy je patrné, že pohlaví partnera respondentky nebo to, zda je single, souvisí s dimenzemi očekávaná binegativita a zvnitřněná binegativita, kdy respondentky ve vztahu se ženou dosahují vyšších hodnot zvnitřněné binegativity, zatímco single respondentky dosahují vyšších hodnot očekávané binegativity.

Předchozí lesbická identifikace souvisí s vyššími hodnotami v dimenzích zvnitřněná binegativita a nelegitimnost bisexuality. To, jaké identity respondentky zvažovaly také souvisí s těmito dimenzemi. Respektive respondentky, které zvažovaly lesbickou i heterosexuální identitu dosahují vyšších hodnot nelegitimnosti bisexuality i zvnitřněné binegativity a respondentky, které zvažovaly pouze lesbickou identitu, dosahují vyšších hodnot jen v dimenzi zvnitřněná binegativita.

S vyššími hodnotami v dimenzích nelegitimnost bisexuality a zvnitřněná binegativita souvisí také přesvědčení respondentky, že bisexuály musí muži i ženy přitahovat rovným dílem. Coming out maximálně třem lidem je spojen s vyššími hodnotami v dimenzi očekávaná binegativita a zároveň souvisí s negativními zkušenostmi respondentek s vlastním coming outem. Také můžeme říci, že délka bisexuální identifikace negativně koreluje s hodnotami očekávané binegativity a věk respondentek negativně koreluje s nelegitimností bisexuality.

Z kvalitativní analýzy vyplývá, že respondentky nejčastěji definují bisexualitu obecně jako přitažlivost k mužům a ženám nebo dvěma a více pohlavím. Podle většiny respondentek nemusí být bisexuální lidé přitahováni muži i ženami rovným dílem.

Respondentky se obvykle poprvé setkávaly s bisexualitou v médiích nebo literatuře a nejčastěji získávaly další informace na internetu, zvláště na sociálních sítích. Většina respondentek získávala nejdříve heterosexuální zkušenosti; svou bisexualitu si proto uvědomily díky tomu, že je začaly přitahovat ženy, nebo protože se zamilovaly do ženy. Respondentky, které se v minulosti identifikovaly jako lesbické ženy si svou bisexualitu obvykle uvědomily, protože je začali přitahovat muži nebo protože se zamilovaly do muže.

Převážná většina respondentek zvažovala jinou identitu. Více respondentek zvažovalo lesbickou identitu než heterosexuální a jen malá část respondentek na základě tohoto

zvažování jinou identitu přijala. Nejčastějším důvodem ke zvažování i přijetí jiné identity bylo to, že respondentku přitahovalo převážně jedno pohlaví.

Respondentky se nejčastěji svěřovaly se svou identitou nejdříve přátelům a potom rodině a partnerovi nebo partnerce. Jen malá část respondentek se se svou sexualitou nesvěřila nikomu, nebo maximálně třem osobám. Nejčastějším důvodem svěřením se byla neochota svou sexualitu skrývat a důvěra tomu, komu se svěřovaly. Druhým nejčastějším důvodem bylo to, že se jich na jejich sexualitu někdo zeptal nebo na toto téma přišla řeč. Pouze čtvrtina respondentek se chystá se svou sexualitou svěřit někomu dalšímu, nejčastěji se jedná o rodinné příslušníky nebo přátele.

Většina respondentek nevnímá žádné změny ve vztazích s lidmi, kterým se se svou sexualitou svěřily. Více respondentek popsalo pozitivní změny ve vztazích než negativní – ty negativní byly pak obvykle spojené se zkušenostmi homofobie nebo bifobie při jejich coming outu.

Souhrn

Teoretická část této magisterské diplomové práce je strukturovaná do čtyřech tematicky na sebe navazujících kapitol. V první kapitole se zabýváme sexuální orientací samotnou, jejím historickým kontextem a teoretickými přístupy. Blíže se zaměřujeme na pojmy sexuální orientace a identita a také na rozmanité přístupy k definování sexuality.

Následně se věnujeme přímo bisexualitě, jejím charakteristikám a tomu, v čem se odlišuje od homosexuality. V rámci této kapitoly upozorňujeme i na vliv různých přístupů a odlišnost jednotlivých definicí bisexuality, které upozorňují na nedostatek jednoznačné shody ohledně pojmu samotného. V tomto kontextu zmiňujeme i historický vývoj bisexuality a osobnosti a události spojené s touto identitou.

Ve třetí kapitole se blíže zabýváme bifobií, především různými teoriemi a pojetími této problematiky. Při popisu jejích jednotlivých podob vycházíme především z teorií Eisner (2013) a Yoshina (2000) o systematickém útlaku bisexuality stojícím na mocenském boji mezi jednotlivými sociálními skupinami.

Poslední kapitola se zaměřuje na popis formování sexuální identity a rozdílech mezi obecnými modely a nelineárními modely coming outu. Jako příklady obecných modelů jsou uvedeny modely Cass (1979) a Colemana (1982). V kontrastu s tím jsou popsány nelineární modely Weinberga a kol. (1995), Bradford (2004) a Fox (2015). Na konci této kapitoly se věnujeme i otázce vhodnosti samotného pojmu coming outu a zvažujeme vhodnější pojem *sexual questioning* ve smyslu pochybování nebo zpochybňování své identity po celou dobu svého života, který lépe vystihuje kontinuální proces vybírání vhodné sexuální identity.

V praktické části popisujeme realizovaný smíšený výzkum exploračního charakteru. Hlavními cíli bylo popsání specifik coming outu u bisexuálních žen, které byly formované pomocí hypotéz a výzkumných otázek. Metodou sběru dat byl dotazník vlastní konstrukce a Inventář bisexuální identity (BII). Podmínkou účasti respondentek ve výzkumu byla bisexuální sebeidentifikace a minimální věk 18 let. Výzkumný soubor 204 respondentek byl získán pomocí samovýběru přes výzvy na sociálních sítích Facebook a Tumblr.

Data byla zpracovávána v programu MS Office Excel 365 ProPlus a Statistica 13 pomocí popisné statistiky a Kruskal-Wallisova testu, Mann-Whitneyho U testu, testu Spermanova

korelačního koeficientu a testu nezávislosti. Kvalitativní analýza se skládala z otevřeného a axiálního kódování a popisné statistiky.

Na základě výsledků kvantitativní analýzy můžeme říci, že respondentky ve vztahu se ženou mají vyšší hodnoty v dimenzi zvnitřněná binegativita a single respondentky dosahují vyšších hodnot v dimenzi očekávaná binegativita. Předchozí lesbická identifikace a zda respondentka zvažovala lesbickou i heterosexuální identitu souvisí s vyššími hodnotami v dimenzích zvnitřněná binegativita a nelegitimnost bisexuality. Respondentky, které zvažovaly jen lesbickou identitu dosahují vyšších hodnot pouze v dimenzi zvnitřněná binegativita.

Respondentky, podle kterých musí bisexuální osoby přitahovat muži i ženy rovným dílem skórovaly výš v dimenzích nelegitimnost bisexuality a zvnitřněná binegativita. Respondentky, které se se svou sexualitou svěřily maximálně třem lidem potom dosahovaly vyšších hodnot v dimenzi očekávaná binegativita. Coming out maximálně třem lidem souvisí také s negativními zkušenostmi s vlastním coming outem. Očekávaná binegativita pak negativně koreluje s délkou bisexuální identifikace, zatímco s věkem respondentek negativně koreluje nelegitimnost bisexuality.

Na základě kvalitativní analýzy je zřejmé, že většina respondentek definuje bisexualitu jako přitažlivost k mužům a ženám nebo ke dvěma a více pohlavím. Zároveň podle většiny respondentek nemusí být tato přitažlivost vyrovnaná. Tomu odpovídá i to, že většinu respondentek více přitahuje jedno pohlaví.

První setkání s bisexualitou bylo obvykle skrze média nebo literaturu a další informace byly respondentkami nejčastěji získávány pomocí sociálních sítí a internetu. Většina respondentek měla nejprve zkušenosti s muži, proto si uvědomovaly svou bisexualitu na základě přitažlivosti k ženám nebo zamilování se do ženy. Respondentky, které si svou bisexualitu naopak uvědomily díky přitažlivosti k mužům nebo zamilování do muže, se obvykle před tím identifikovaly jako lesby.

Většina respondentek zvažovala alespoň jednu jinou identitu, nejčastěji lesbickou, méně často už heterosexuální; část respondentek zvažovala dokonce obě. Jen málo z nich některou z těchto identit skutečně přijalo. Důvodem zvažování i přijetí jiných identit bylo především to, že je převážně přitahovali muži nebo ženy, nebo že měly vztahy převážně s muži nebo ženami.

Vnější coming out proběhl téměř u všech respondentek, ale malá část z nich se nesvěřila nikomu nebo se svěřila pouze pár lidem. Respondentky se obvykle nejdříve svěřovaly svým přátelům a potom rodině; důvodem byla nejčastěji neochota svou sexualitu skrývat a důvěra danému člověku. Část respondentek se svěřila, protože na toto téma přišla řeč nebo protože se jich někdo zeptal. Jen čtvrtina respondentek se chystá v blízké době o své sexualitě říct někomu dalšímu, obvykle členům rodiny nebo přátelům. Respondentky převážně nevnímají žádné následky svého coming outu, ale v několika případech popisují pozitivní změny ve vztazích s lidmi, kterým se svěřily. Negativní změny ve vztazích již byly zmiňovány méně často.

Omezení tohoto výzkumu jsou především nerovnoměrné věkové zastoupení respondentek v mladší dospělosti v našem souboru a s tím spojené nepravděpodobnostní metody výběru. Dále také nestandardizované metody sběru dat pomocí dotazníku vlastní konstrukce a BII. Přesto se ale naše výsledky v mnohém shodují se zjištěními v zahraničních výzkumech, což hodnotíme jako pozitivní, neboť to svědčí o podobnosti našeho vzorku s těmi v zahraničních studiích.

Přínosy výzkumu vidíme v přehledném uspořádání relevantních informací o bisexualitě a tématy s ní spojenými v teoretické části této práce, a dále v poznacích z praktické části. Díky nim máme určitou představu o tom, jak bisexualitu chápou respondentky a jaké mají zkušenosti s coming outem, ale také jaké proměnné mají vliv na jednotlivé dimenze bisexuální identity podle BII.

Další výzkum by se mohl zaměřit na vliv času a dalších faktorů na dimenze bisexuální identity podle BII, stejně jako na rozdíly u bisexuálních mužů oproti bisexuálním ženám. Další oblasti hodné hlubšího prozkoumání by byly také frekvence, pořadí a příčiny změn identity u bisexuálních žen a změny poměru přitažlivostí v delším časovém úseku.

Literatura

- Adam, B. D. (1995). *The rise of a gay and lesbian movement*. Woodbridge, CT: Twayne Publishers.
- Alderson, K. (2003). The ecological model of gay male identity. *Canadian journal of human sexuality, 12*(2), 75–85.
- Anderlini-D'Onofrio, S. (2003). Women and bisexuality: A global perspective: Introduction. *Journal of bisexuality, 3*(1), 1-8. doi: 10.1300/J159v03n01_01
- Angelides, S. (2001). *A history of bisexuality*. Chicago, IL: University of Chicago Press.
- Balsam, K. F., & Mohr, J. J. (2007). Adaptation to sexual orientation stigma: A comparison of bisexual and lesbian/gay adults. *Journal of counseling psychology, 54*(3), 306–319. doi: 10.1037/0022-0167.54.3.306
- Barker, M., Bowes-Catton, H., Iantaffi, A., Cassidy, A., & Brewer, L. (2008). British bisexuality: a snapshot of bisexual representations and identities in the United Kingdom. *Journal of bisexuality, 8*(1-2), 141-162. doi: 10.1080/15299710802143026
- Barker, M., & Langdrige, D. (2008). Bisexuality: Working with a silenced sexuality. *Feminism & psychology, 18*(3), 389-394. doi: 10.1177/0959353508092093
- Barker, M., Richards, Ch., Jones, R., Bowes-Catton, H., Plowman, T., Yockney, J., & Morgan, M. (2012). *The bisexuality report: Bisexual inclusion in LGBT equality and diversity*. Centre for citizenship, identity and governance. The open university
- Bradford, M. (1997). The bisexual experience: Living in a dichotomous culture. (Doctoral dissertation, The Fielding Institute, Santa Barbara, 1997). *Dissertation abstracts international, 58*(3), 1520B
- Bradford, M. (2004). The bisexual experience: Living in a dichotomous culture. *Journal of bisexuality, 4*(1/2), 7-23. doi: 10.1300/J159v04n01_02
- Brennan, D., Ross, L., Dobinson, C., Veldhuizen, S., & Steele, L. (2010). Men's sexual orientation and health in Canada. *Canadian journal of public health / Revue Canadienne de Sante'e publique, 101*(3), 255-258. Retrieved from <http://www.jstor.org/stable/41995453>

- Brewster, M. E., & Moradi, B. (2010). Perceived experiences of anti-bisexual prejudice: Instrument development and evaluation. *Journal of counseling psychology, 57*(4), 451. doi: 10.1037/a0021116
- Bronn, C. D. (2001). Attitudes and self-images of male and female bisexuals. *Journal of bisexuality, 1*(4), 5-29. doi: 10.1300/J159v01n04_02
- Callis, A. S. (2014). Bisexual, pansexual, queer: Non-binary identities and the sexual borderlands. *Sexualities, 17*(1/2), 63–80. doi: 10.1177/1363460713511094
- Cass, V. C. (1979). Homosexuality identity formation: A theoretical model. *Journal of homosexuality, 4*(3), 219-235. doi: 10.1300/J082v04n03_01
- Cass, V. C. (1990). The implications of homosexual identity formation for the Kinsey model and scale of sexual preference. In McWhirter, D. P., Sanders, S. A. E., & Reinish, J. M. E. (Eds.). *Homosexuality/heterosexuality: Concepts of sexual orientation* (s. 239-266). Oxford, England: Oxford University Press.
- Clark, A. (2011). The magnetic poetry kit of sex. In Clark, A. (Ed.). *The history of sexuality in Europe: A sourcebook and reader* (pp 1-12). New York, NY: Routledge.
- Coelho, P. (2008). *Brida*. Praha: Argo
- Cochran, S. D., Drescher, J., Kismödi, E., Giami, A., García-Moreno, C., Atalla, E., Marais, A., Vieira, E. M., & Reed, G. M. (2014). *Bulletin of the World Health Organization*. 2014;92, 672-679. doi: 10.2471/BLT.14.135541
- Coleman, E. (1982). Developmental stages of the coming out process. *Journal of homosexuality, 7*(2-3), 31-43. doi: 10.1300/J082v07n02_06
- Cox, S., & Gallois, C. (1996). Gay and lesbian identity development. *Journal of homosexuality, 30*(4), 1-30. doi: 10.1300/J082v30n04_01.
- Daly, S. J., King, N., & Yeadon-Lee, T. (2018). ‘Femme it up or dress it down’: Appearance and bisexual women in monogamous relationships. *Journal of bisexuality, 1*(21). doi: 10.1080/15299716.2018.1485071
- DeCecco, J. P., & Elia, J. P. (1993). A critique and synthesis of biological essentialism and social constructionist view of sexuality and gender. *Journal of homosexuality, 24*(3-4), 1-26. doi: 10.1300/J082v24n03_01

- Diamond, L. M. (1998). Development of sexual orientation among adolescent and young adult women. *Developmental psychology*, *34*(5), 1085. doi: 10.1037//0012-1649.34.5.1085
- Diamond, L. M. (2008). Female bisexuality from adolescence to adulthood: Results from a 10-year longitudinal study. *Developmental psychology*, *44*(1), 5-14. doi: 10.1037/0012-1649.44.1.5
- Diamond, L. M., & Savin-Williams, R. C. (2000). Explaining diversity in the development of same-sex sexuality among young women. *Journal of social issues*, *56*(2), 297-313. doi: 10.1111/0022-4537.00167
- Dworkin, S. H. (2000). Individual therapy with lesbian, gay, and bisexual clients. In Perez, R. M., DeBord, K. A., & Bieschke, K. J. (Eds.), *Handbook of counseling and psychotherapy with lesbian, gay, and bisexual clients* (pp. 157-181). Washington, DC, US: American Psychological Association.
- Dyar, C., Feinstein, B. A., & London, B. (2014). Dimensions of sexual identity and minority stress among bisexual women: The role of partner gender. *Psychology of sexual orientation and gender diversity*, *1*(4) 441-453. doi: 10.1037/sgd0000063
- Eisner, S. (2013). *Bi: notes for a bisexual revolution*. Seattle, WA: Seal Press.
- Ekstrand, M. L., Coates, T.J., Guydish, J.R., Hauck, W.W., Collette, L., & Hulley, S.B. (1994). Are bisexually identified men in San Francisco a common vector for spreading HIV infection to women? *American journal of public health*, *84*(6). doi: 10.2105/AJPH.84.6.915
- Eliason, M. J. (1996). Identity formation for lesbian, bisexual, and gay persons: Beyond a „minoritizing“ view. *Journal of homosexuality*, *30*(3), 31-58. doi: 10.1300/J082v30n03_03
- Foucault, M. (1990). *The history of sexuality*. New York, NY: Vintage Books.
- Fox, A. (2015). Development of a bisexual identity: Understanding the proces. In Ka’ahumanu, L., & Hutchins, L. (Eds.). *Bi any other name: Bisexual people speak out* (pp. 29-36). New York, NY: Riverdale Avenue Books.
- Fox, R. C. (1995). Coming out bisexual: Identity, behavior, and sexual orientation self-disclosure. (Doctoral dissertation, California Institute of Integral Studies, 1993). *Dissertation abstracts international*, *55*(12), 5565B

- Fox, R. C. (2003). Bisexual identities. In Garnets, L. & Kimmel, D. (Eds.), *Psychological perspectives on lesbian, gay, and bisexual experiences* (pp. 86-129). New York, NY: Columbia University Press.
- Gebhard, P. H., & Johnson, A. B. (1998). *The Kinsey data: Marginal tabulations of the 1938-1963 interviews conducted by the Institute for sex research*. Bloomington, IN: Indiana University Press.
- George, S. (1993). *Women and bisexuality*. London, England: Scarlet Press.
- Hequembourg, A. L., & Brallier, S. A. (2009). An exploration of sexual minority stress across the lines of gender and sexual identity. *Journal of homosexuality*, 56(3), 273-298. doi: 10.1080/00918360902728517
- Chapman, B. E., & Brannock, J. C. (1987). Proposed model of lesbian identity development: An empirical examination. *Journal of homosexuality*, 14(3-4), 69-80. doi: 10.1300/J082v14n03_05
- Chauncey, G. (1998). Gay New York. *Actes de la recherche en sciences sociales*, [Sborník výzkumů sociálních věd] 125, 9-14. doi: doi.org/10.3406/arss.1998.3270
- Izakson, O. (1995). If half of you dodges a bullet, all of you ends up dead. In Tucker, N. S. (Ed). *Bisexual politics: Theories, queries, and visions* (pp. 251-256). New York, NY: Routledge.
- Jacobs, S. E., Thomas, W., & Lang, S. (Eds.). (1997). *Two-spirit people: Native American gender identity, sexuality, and spirituality*. IL: University of Illinois Press.
- Jorm, A., Korten, A., Rodgers, B., Jacomb, P., & Christensen, H. (2002). Sexual orientation and mental health: Results from a community survey of young and middle-aged adults. *British journal of psychiatry*, 180(5), 423-427. doi: 10.1192/bjp.180.5.423
- Kinsey, A. C., Pomeroy, W. B., & Martin, C. E. (1948). *Sexual behavior in the human male*. Philadelphia, PA: W. B. Souders Company.
- Kitzinger, C. (1987). *The social construction of lesbianism*. London, England: Sage.
- Klein, F., Sepekoff, B., & Wolf, T. J. (1985). Sexual orientation: A multi-variable dynamic process. *Journal of homosexuality*, 11(1-2), 35-49. doi: 10.1300/J082v11n01_04

- Koh, A. S., & Ross, L. K. (2006). Mental health issues: A comparison of lesbian, bisexual and heterosexual women. *Journal of homosexuality*, 51(1), 33-57. doi: 10.1300/J082v51n01_03
- Köllner, E. (2001). *Homosexualität als anthropologische Herausforderung: Konzeption einer homosexuellen Anthropologie* [Homosexualita jako antropologická výzva: Zrod homosexuální antropologie]. Bad Heilbrunn, Deutschland: Klinkhardt.
- Lourea, D. N. (1985). Psycho-social issues related to counseling bisexuals. *Journal of homosexuality*, 11(1-2), 51-62. doi: 10.1300/J082v11n01_05
- Maliepaard, E. (2018). Disclosing bisexuality or coming out? Two different realities for bisexual people in the Netherlands. *Journal of bisexuality*, 18(2), 145-167. doi: 10.1080/15299716.2018.1452816
- Martos, A. J., Nezhad, S., & Meyer, I. H. (2015). Variations in sexual identity milestones among lesbians, gay men, and bisexuals. *Sexuality research and social policy*, 12(1), 24-33. doi: 10.1007/s13178-014-0167-4
- Meyer, I. H. (2013). Prejudice, social stress, and mental health in lesbian, gay, and bisexual populations: Conceptual issues and research evidence. *Psychology of sexual orientation and gender diversity*, 1(S), 3-26. doi: 10.1037/2329-0382.1.S.3
- Money, J., & Ehrhardt, A. A. (1972) *Man & woman, boy & girl: Differentiation and dimorphism of gender identity from conception to maturity*. MD: The Johns Hopkins University Press.
- Newton, D. (2009). *Gay and lesbian rights: A reference handbook, second edition*. Santa Barbara, CA: ABC-CLIO.
- Obradors-Campos, M. (2011). Deconstructing biphobia. *Journal of bisexuality*, 11(2-3), 207-226. doi: 10.1080/15299716.2011.571986
- Ochs, R. (2007). What's in a name? Why women embrace or resist bisexual identity. In Firestein, B. A. (Ed) *Becoming visible: Counseling bisexuals across the lifespan* (pp. 72-86). New York, NY: Columbia University Press.
- Ochs, R., & Rowley, S. E. (2009). *Getting bi: Voices of bisexuals around the world*. Boston, MA: Bisexual Resource Center.

- Paul, R., Smith, N. G., Mohr, J. J., & Ross, L. E. (2014). Measuring dimensions of bisexual identity: Initial development of the Bisexual Identity Inventory. *Psychology of sexual orientation and gender diversity, 1*(4), 452. doi: 10.1037/sgd0000069
- Petford, B. (2003). Power in the darkness: Some thoughts on the marginalization of bisexuality in psychological literature. *Lesbian and gay psychology review, 4*(2), 5-13.
- Punch, K. F. (2013). *Introduction to social research: Quantitative and qualitative approaches*. London, England: Sage.
- Ross, M. W., & Paul, J. P. (1992). Beyond gender: The basis of sexual attraction in bisexual men and women. *Psychological reports, 71*(3 suppl), 1283-1290. doi: 10.2466/pr0.1992.71.3f.1283
- Rust, P. C. (1996). "Coming out" in the age of social constructionism: Sexual identity formation among lesbian and bisexual women. *Journal of lesbian studies, 1*(1), 25-54. doi: 10.1300/J155v01n01_04
- Rust, P. C. R. (2000). Bisexuality: A contemporary paradox for women. *Journal of social issues, 56*(2), 205-221. doi: 10.1111/0022-4537.00161
- Rust, P. C. R. (2002). Bisexuality: The state of the union. *Annual review of sex research, 13*(1), 180-240. doi: 10.1080/10532528.2002.10559805
- San Francisco Human Rights Commission. (2011). *Bisexual invisibility: Impacts and recommendations*. San Francisco, CA: Author
- Sissa, G. (2008). Sex and sexuality in the ancient world. In Clark, A. (Ed.). *The history of sexuality in Europe: A sourcebook and reader* (pp 16-28). New York, NY: Routledge.
- Sokolová, V. (2014). State approaches to homosexuality and non-heterosexual lives in Czechoslovakia during state socialism. In Havelková, H., & Oates-Indruchová, L. (Eds.). *The politics of gender culture under state socialism: An expropriated voice (Vol. 2)* (pp. 82-108). Abingdon on Thames: Routledge.
- Sophie, J. (1986). A critical examination of stage theories of lesbian identity development. *Journal of homosexuality, 12*(2), 39-51. doi: 10.1300/J082v12n02_03
- Štefánicová, K. (2017). *Coming out bisexuálních žen*. Nepublikovaná bakalářská diplomová práce. Olomouc: Univerzita Palackého.

Troiden, R. R. (1989). The formation of homosexual identities. *Journal of homosexuality*, 17(1-2), 43-74. 10.1300/J082v17n01_02

Twining, A. (1983). Bisexual women: Identity and adult development. (Doctoral Dissertation, Boston University School of Education, 1983). *Dissertation abstracts international* 44/5: 1340A.

Weinberg, M. S., Williams, C. J., & Pryor, D. W. (1995). *Dual attraction: Understanding bisexuality*. Oxford, England: Oxford University Press.

Weiss, P., & Janáčková, L. (2007). Bisexualita. *Sexuológia*, 7/1, 28-30.

Yoshino, K. (2000). The epistemic contract of bisexual erasure. *The stanford law review*, 52(2), 353–461.

Zinik, G. (1985). Identity conflict or adaptive flexibility? Bisexuality reconsidered. *Journal of homosexuality*, 11(1-2), 7-20. doi: 10.1300/J082v11n01_02

Internetové zdroje:

American Psychological Association. (2008). *Answers to your questions: For a better understanding of sexual orientation and homosexuality*. Washington, DC: Author. Retrieved October 22, 2018, from: <https://www.apa.org/topics/lgbt/orientation.aspx>

Burton, N. (2015, 18. září). *When homosexuality stopped being a mental disorder* [Blog message]. Retrieved from Psychology today: <https://www.psychologytoday.com/intl/blog/hidden-and-seeking/201509/when-homosexuality-stopped-being-mental-disorder>

Dostál, D. (2016). *Statistické metody v psychologii. Studijní opora pro rok 2016/17 k předmětům SMP1B, SMP1D, SMP2B a SMP2D*. Retrieved from http://www.dostal.vyzkum-psychologie.cz/skripta_statistika.pdf

Guasp, A., & Ward, A. (2010). *Unseen on screen: Gay people on youth TV*. London: Stonewall. Retrieved from <https://www.stonewall.org.uk/resources/unseen-screen-2011>

Marcus, E., & Burningham, S. (2016, 13. října). Sylvia Rivera [Audio podcast]. In *Making gay history*. Retrieved from <https://makinggayhistory.com/podcast/episode-1-1/>

Tamashiro, D. (2004). Coming out. *Glbtc: An encyclopedia od gay, lesbian, bisexual, transgender, and queer culture*. Retrieved from: http://www.glbtcarchive.com/ssh/coming_out_ssh_S.pdf

The BiCast. (2017, 6. února). *New board members announcement February 2017* [Blog message]. Retrieved from Biner USA's Blog: <https://binetusa.blogspot.com/2017/02/new-board-members-announcement-february.html>

Přílohy

Příloha č. 1: Český a cizojazyčný abstrakt

ABSTRAKT DIPLOMOVÉ PRÁCE

Název práce: Specifika coming outu bisexuálních žen

Autor práce: Kristýna Štefánicová

Vedoucí práce: PhDr. Olga Pechová, Ph.D.

Počet stran a znaků: 93, 181 063

Počet příloh: 2

Počet titulů použité literatury: 82

Abstrakt: Diplomová práce se zabývá okolnostmi coming outu u bisexuálních žen. Cílem je přinést hlubší vhled do tématu přijímání a sdílení bisexuální identity. Pro výzkum byl použit smíšený design. Sběr dat proběhl pomocí dotazníku vlastní konstrukce a Inventáře bisexuální identity (BII). Samovýběrem byla získána data od 204 bisexuálních žen ve věku od 18 let. Z výsledků vyplývá, že s dimenzemi BII souvisí pohlaví partnera respondentky, předchozí lesbická identifikace, zvažování jiných identit, věk, délka bisexuální identifikace, coming out maximálně třem lidem a přesvědčení o nutnosti vyrovnané přitažlivosti k mužům a ženám. Respondentky nejčastěji definují bisexualitu jako přitažlivost k mužům a ženám ale podle většiny nemusí být vyrovnaná. Respondentky se poprvé s bisexualitou setkávaly v médiích a další informace hledaly na internetu. Svou bisexualitu si nejčastěji uvědomily na základě přitažlivosti k ženám nebo zamilování se do ženy. Většina respondentek zvažovala alespoň jednu odlišnou identitu, jen malá část jí ale změnila. Respondentky se svěřovaly nejdříve přátelům a pak rodině. Většina z nich nevnímá žádné následky svého coming outu.

Klíčová slova: bisexualita, coming out, sexuální identita

ABSTRACT OF THESIS

Title: Specifics of coming out of bisexual women

Author: Kristýna Štefánicová

Supervisor: PhDr. Olga Pechová, Ph.D.

Number of pages and characters: 93, 181 063

Number of appendices: 2

Number of references: 82

Abstract: This thesis is concerned with circumstances of coming out of bisexual women. The aim is to further the insight into accepting and sharing one's bisexual identity. Mixed design was used. Data was acquired by using self-made questionnaire and Bisexual identity Inventory (BII). Data from 204 bisexual respondents age 18 and up was gathered using self-selection sampling. From the results we can concur that partner's gender, prior lesbian identity, considering other identities, age, length of bisexual identification, coming out to 3 people and less and belief that bisexuality means equal attraction all influence the dimensions of BII. Respondents define bisexuality as attraction to men and women that doesn't have to be equal. Respondents first encountered bisexuality in media and looked for more information on the internet. They realised their bisexuality most often based on attraction towards women or falling in love with a woman. Most respondents considered at least one other sexual identity. They came out first to their friends and then family. Most of them didn't perceive any changes resulting from their coming out.

Key words: bisexuality, coming out, sexual identity

Příloha č. 2: Dotazník vlastní konstrukce a BII s průvodní informací

Dobrý den,

v rámci své diplomové práce na katedře psychologie Univerzity Palackého v Olomouci se zabývám tím, jak probíhá coming out u bisexuálních žen. Zajímá mě, jak si bisexuální ženy uvědomují svou sexualitu, jak vypadá jejich coming out a co podle nich bisexualita vlastně je.

Výzkum bisexualit v České republice takřka neexistuje, přestože se dle mého jedná o důležité téma. Proto bych Vás chtěla tímto způsobem požádat o pomoc s prohloubením poznání v oblasti bisexualit a bisexuálního coming outu.

Výzkum je určen všem ženám ve věku od 18 let, které se identifikují jako bisexuální.

Dotazník obsahuje 51 položek a zabere přibližně 15 minut. Je plně anonymní a jeho vyplnění je dobrovolné. Vyplnění dotazníku není časově omezeno.

Na jednotlivé otázky odpovídejte prosím upřímně, neexistují správné ani špatné odpovědi. Vyplněním tohoto dotazníku dáváte souhlas k jeho využití pro účely výzkumu.

V případě připomínek či dotazů mě můžete kontaktovat na emailu kristyna.stefka@gmail.com

Moc děkuji za Váš čas

Bc. Kristýna Štefanicová

Základní údaje o Vás

Pokuste se prosím odpovědět co nejpřesněji. Většina otázek má i možnost "jiné" pokud se nemůžete rozhodnout ani pro jednu z možností.

Kolik je Vám let?

Napište prosím celým číslem

Jsem:

Muž

Žena

Jiné:

V současné době jsem:

- Ve vztahu se ženou
- Ve vztahu s mužem
- Nejsem ve vztahu
- Jiné:

Kde jste se poprvé setkala s pojmem bisexualita?

- Od vrstevníka (kamaráda, spolužáka...)
- V médiích nebo v literatuře
- Ve škole (sexuální výchova, zdravotní věda...)
- Od bisexuálního člověka
- Jiné:

Kde jste získávala další informace o bisexualitě?

Jak definujete bisexualitu?

Myslíte si, že by bisexuálního člověka měli přitahovat muži i ženy rovným dílem?

- Ano
- Ne
- Jiné:

Pokuste se procentuálně vyjádřit, do jaké míry Vás přitahují muži a ženy.

Pokud Vám procentuální vyjádření nevyhovuje, pokuste se odpověď prosím popsat slovně.

Jak dlouho se identifikujete jako bisexuální?

Když jste se poprvé zamilovala, bylo to do:

- Muže
- Ženy
- Nepamatuji se
- Ještě jsem se nezamilovala
- Jiné:

Váš první polibek byl s:

- Mužem
- Ženou
- Nepamatuji se
- Ještě jsem neměla první polibek
- Jiné:

Váš první vztah byl s:

- Mužem
- Ženou
- Nepamatuji se
- Ještě jsem nebyla ve vztahu
- Jiné:

Vaše první sexuální zkušenost byla s:

- Mužem
- Ženou
- Nepamatuji se
- Ještě jsem neměla první sexuální zkušenost
- Jiné:

Identifikovala jste se v minulosti jako lesbická žena?

- Ano
- Ne

Coming out

Nyní budou následovat otázky ohledně toho, jak jste si svou sexualitu uvědomila (vnitřní coming out) a komu se s ní svěřila (vnější coming out).

Díky čemu jste si uvědomila, že jste bisexuální?

Po tom, co jste se začala identifikovat jako bisexuální, zvažovala jste někdy, že byste mohla být lesba?

- Ano
- Ne

Proč jste zvažovala, že byste mohla být lesba?

- Přitahovaly mě převážně ženy
- Měla jsem vztahy převážně s ženami
- Byla jsem v dlouhodobém vztahu se ženou
- Nevím
- Nezvažovala jsem, že bych mohla být lesba
- Jiné:

Změnila jste na základě těchto pochybností svou sexuální identitu?

- Ano
- Ne
- Nezvažovala jsem, že bych mohla být lesba

Po tom, co jste se začala identifikovat jako bisexuální, zvažovala jste někdy, že byste mohla být heterosexuální?

Ano

Ne

Proč jste zvažovala, že byste mohla být heterosexuální?

Přitahovali mě převážně muži

Měla jsem vztahy převážně s muži

Byla jsem v dlouhodobém vztahu s mužem

Nevím

Nezvažovala jsem, že bych mohla být heterosexuální

Jiné:

Změnila jste na základě těchto pochybností svou sexuální identitu?

Ano

Ne

Nezvažovala jsem, že bych mohla být heterosexuální

Komu jste řekla o tom, že jste bisexuální?

Pokud jste zatím nikomu neřekla, že jste bisexuální, stačí to do odpovědi napsat.

Uveďte prosím, proč jste jim o tom řekla.

Pokud jste zatím nikomu neřekla, že jste bisexuální, napište prosím, z jakého důvodu.

Jaké byly jejich reakce na Váš coming out?

Jak se změnil Váš vztah s lidmi, kterým jste řekla, že jste bisexuální?

Komu se chystáte v blízké době říct, že jste bisexuální?

Uved'te prosím, proč se jim to chystáte říct.

Bisexuální identita

V poslední části bude následovat několik tvrzení týkajících se Vaší bisexuality. Pokuste se prosím vyjádřit nakolik s následujícími tvrzeními souhlasíte či nikoliv.

Když někomu řeknu, že jsem bisexuální, většinou mě nebere vážně.

1 2 3 4 5 6 7

Rozhodně nesouhlasím Rozhodně souhlasím

Jsem ráda, že jsem bisexuální.

1 2 3 4 5 6 7

Rozhodně nesouhlasím Rozhodně souhlasím

Jako bisexuální se cítím dobře.

1 2 3 4 5 6 7

Rozhodně nesouhlasím Rozhodně souhlasím

Váhám jiným lidem říkat, že jsem bisexuální.

1 2 3 4 5 6 7

Rozhodně nesouhlasím Rozhodně souhlasím

Jsem hrdá na to, že jsem bisexuální.

1 2 3 4 5 6 7

Rozhodně nesouhlasím Rozhodně souhlasím

Bisexuální lidé si jen nechtějí přiznat, že jsou homosexuální.

1 2 3 4 5 6 7

Rozhodně nesouhlasím Rozhodně souhlasím

Mám pocit, musím před ostatními svou bisexualitu ospravedlňovat.

1 2 3 4 5 6 7

Rozhodně nesouhlasím Rozhodně souhlasím

Bisexualita je jen prvním krokem na cestě k tomu stát se homosexuálním.

1 2 3 4 5 6 7

Rozhodně nesouhlasím Rozhodně souhlasím

Cítím se svobodná jak s muži, tak ženami.

1 2 3 4 5 6 7

Rozhodně nesouhlasím Rozhodně souhlasím

Bisexualita mě naplňuje.

1 2 3 4 5 6 7

Rozhodně nesouhlasím Rozhodně souhlasím

Není fér, že mě přitahují muži i ženy.

1 2 3 4 5 6 7

Rozhodně nesouhlasím Rozhodně souhlasím

Kdyby ostatní zjistili, že jsem bisexuální, už by mě nemuseli mít rádi.

1 2 3 4 5 6 7

Rozhodně nesouhlasím Rozhodně souhlasím

Když mám mluvit o své bisexualitě, začnu být nervózní.

1 2 3 4 5 6 7

Rozhodně nesouhlasím Rozhodně souhlasím

Protože jsem bisexuální, nejsem plnohodnotný člověk.

1 2 3 4 5 6 7

Rozhodně nesouhlasím Rozhodně souhlasím

Přála bych si, abych mohla ovládat své city a být přitahována jen muži nebo jen ženami, ale ne obojím.

1 2 3 4 5 6 7

Rozhodně nesouhlasím Rozhodně souhlasím

Myslím si, že bisexuální lidé jsou prostě nerozhodní.

1 2 3 4 5 6 7

Rozhodně nesouhlasím Rozhodně souhlasím

Bisexualita je jen výmluva.

1 2 3 4 5 6 7

Rozhodně nesouhlasím Rozhodně souhlasím

Bisexualita je jen dočasná záležitost.

1 2 3 4 5 6 7

Rozhodně nesouhlasím Rozhodně souhlasím

Moje bisexualita mi přijde v pořádku.

1 2 3 4 5 6 7

Rozhodně nesouhlasím Rozhodně souhlasím

Kdybych nebyla bisexuální, usnadnilo by mi to život.

1 2 3 4 5 6 7

Rozhodně nesouhlasím Rozhodně souhlasím

Moje bisexualita mi brání navazovat smysluplné intimní vztahy.

1 2 3 4 5 6 7

Rozhodně nesouhlasím Rozhodně souhlasím

Myslím si, že bisexualita je jen přechodná.

1 2 3 4 5 6 7

Rozhodně nesouhlasím Rozhodně souhlasím

Bisexualita není skutečná.

1 2 3 4 5 6 7

Rozhodně nesouhlasím Rozhodně souhlasím

Kdybych byla heterosexuální nebo homosexuální, bylo by mi líp, než když jsem bisexuální.

1 2 3 4 5 6 7

Rozhodně nesouhlasím Rozhodně souhlasím