

UNIVERZITA PALACKÉHO V OLOMOUCI  
CYRILOMETODĚJSKÁ TEOLOGICKÁ FAKULTA

KATEDRA KŘESŤANSKÉ VÝCHOVY

Teologické nauky

**Josef Capík**

**INTERNET A KŘESŤANSKÁ SPOLEČENSTVÍ**

Bakalářská práce

Vedoucí práce: PhDr. Jiří Pospíšil, Ph.D.

**Olomouc 2013**

### **Prohlášení**

Prohlašuji, že jsem tuto bakalářskou práci zpracoval zcela samostatně pod vedením PhDr. Jiřího Pospíšila, Ph.D. a s použitím uvedené literatury.

V Olomouci

.....

## **Poděkování**

Tímto bych chtěl poděkovat vedoucímu bakalářské práce PhDr. Jiřímu Pospíšilovi, Ph.D. za cenné rady, připomínky a konzultace v průběhu vzniku této práce.

## **OBSAH**

<b>OBSAH .....</b>	<b>4</b>
<b>Úvod .....</b>	<b>6</b>
<b>1. Společenství.....</b>	<b>7</b>
1.1 Teologická charakteristika společenství .....	7
1.2 Malá společenství.....	9
1.3 Náplň každého společenství .....	10
1.4 Jednotlivá společenství.....	11
<b>2. Církev a Internet .....</b>	<b>15</b>
<b>3. Historie sítě Internet .....</b>	<b>17</b>
3.1 Co je Internet? .....	17
3.2 Historie a vývoj.....	18
3.3 Česká republika.....	20
<b>4. Základní služby Internetu .....</b>	<b>24</b>
4.1 Sociální síť .....	25
<b>5. Závislost na Internetu .....</b>	<b>27</b>
<b>6. Praktická část .....</b>	<b>28</b>
6.1 Metoda.....	28
6.2 Vyhodnocení průzkumného šetření .....	30
6.2.1 Informace o společenství.....	30
6.2.2 Využívání Internetu pro činnost společenství - prezentace na Internetu.....	37
6.2.3 Využívání Internetu pro činnost společenství - elektronická komunikace.....	44
<b>Závěr .....</b>	<b>47</b>

<b>Literatura, dokumenty a prameny.....</b>	<b>49</b>
<b>Seznam obrázků a grafů .....</b>	<b>52</b>
<b>Seznam příloh.....</b>	<b>53</b>

# Úvod

Internet je pro dnešní společnost nepostradatelným nástrojem. Je to také prostředek s mnoha informacemi, které může využívat každý, kdo k němu má přístup. Křesťanská společenství mívají zpravidla svá setkání a právě k těmto setkáním, jako podnět na dané téma, mohou být informace ze světového informačního „kanálu“ (světové informační sítě) dobrým přínosem. Kromě toho si každý na Internetu může najít informaci, kterou by rád měl potvrzenou z více zdrojů, či si rozšířil pohled na problematiku, jež ho zajímá. Proto jsem se rozhodl zjistit, jak právě tato skupina, tedy křesťanská společenství, Internet využívá. Je to cílem mé bakalářské práce. Toto téma jsem si zvolil, protože jsme v dnešní době obklopeni velkým množstvím pokroků techniky. A s tímto pokrokem souvisí i moje práce.

Dalo by se říci, že Internet spolu s ostatními hromadnými sdělovacími prostředky můžeme definovat jako nejmasivnější prostředek komunikace v dnešní době, který rozmnožuje jedno sdělení tak, aby je mohl přijímat velký počet příjemců. Přispívá tak k formování veřejného mínění a má vliv na udržování hodnot a norem ve společnosti. Důležitým poznatkem moderní teorie hromadných sdělovacích prostředků je skutečnost, že technologie slouží nejen k přenosu informací, ale zároveň vnucuje uživateli určité způsoby chování. „Poselství“ každého média nebo technologie je změna měřítka, tempa nebo modelu, které zavádí do lidských záležitostí.“<sup>1</sup>

Předložená práce se skládá z teoretické a praktické části. V kapitolách a podkapitolách teoretické části se věnuji pojetí společenství, dále pak historii a vývoji Internetu, základním službám a problematice závislosti na Internetu. V části praktické jsem zjišťoval samotné využívání Internetu v křesťanských společenstvích.

Jak jsem již uvedl výše, cílem mé bakalářské práce je zjistit, jak křesťanská společenství využívají Internet. Při vlastním šetření jsem použil metodu dotazníkového šetření, jejímž vyhodnocením jsem získal potřebné informace, se kterými jsem dále pracoval. Pro tuto metodu jsem se rozhodl, protože je pro respondenta jak po časové, tak po praktické stránce nejvhodnější. Pro lepší zaznamenání výsledků jsem aplikoval sloupcové grafy. Při vyhodnocování dotazníků jsem zjištěná data analyzoval. V závěru práce jsou tato data vyhodnocena.

---

<sup>1</sup> McLuhan, Marshall. *Člověk, média a elektronická kultura*. Brno: Jota, 2000, str. 23.

# 1. Společenství

Společenství (lat. *communio*, řec. κοινωνία – přeloženo jako společenství, vzájemné přijímání) je všeobecně známý pojem. Společenství, někdy označováno jako komunita či kolektiv vyznačující se těsnými vnitřními pouty, silnou soudržností danou vědomím sounáležitosti, je postaveno na spolupráci a vzájemné pomoci se společným cílem.<sup>2</sup>

Každý člověk patří do nějakého společenství. Každý člověk dokonce patří do více společenství: do rodinného společenství, do společenství křesťanského, národního, mezinárodního, politického, do místní obce atd.<sup>3</sup>

Společenstvím můžeme označit nejen vzájemný vztah křesťanů jako celku, ale také jako jednotlivce začleněného v církvi s Bohem a ostatními věřícími či církvemi. Člověk se stává člověkem ve společenství s druhými lidmi, čili s osobami, jako je on sám. Posláním křesťana je žít s druhými. „Jaké dobro, jaké blaho tam, kde bratři bydlí svorně.“ (Ž 133,1)

Velikost společenství sestává od dvou jedinců až po tisíce. Společenství může vzniknout na různě dlouhou dobu.

## 1.1 Teologická charakteristika společenství

„Pojem společenství znamená nejprve obecně jednotu mnoha osobních bytostí, jež se na základě určitých vztahů (osobní komunikace, právní vztahy, společná existence v prostoru a čase, transcendentální vztahy) spojily do jednoty společenství. Filozoficky vyplývá společenství z podstaty člověka, který pouze zkušeností spolubytí s jinými lidmi může dojít k jedinečnosti svého vlastního já. Protože se vlastní „já“ může uskutečňovat pouze skrze společenství a ve společenství, je nalézání sebe sama přímo úměrné růstu jednoty společenství, ne že by jedno bylo na újmu druhému. Různé druhy či hlediska světských společenství se zakládají na různých potřebách lidského bytí (manželství, rodiny, přátelství, národ). Teologie blíže zdůvodňuje a ozřejmuje uspořádání člověka jako společenské bytosti; člověk je samým Bohem povolán být partnerem, a to vždy tak, že svou osobní jedinečnost musí realizovat v rámci společenství všech lidí a ve službě tomuto společenství.

<sup>2</sup> Srov. ENCYKLOPÉDIE DIDEROT. *Všeobecná encyklopedie ve čtyřech svazcích. Díl 2, G-L*, str. 489. Srov. UNIVERSUM: *všeobecná encyklopedie. 4. díl, Ř-Ž*, str. 198.

<sup>3</sup> Srov. DE FIORES, Stefano – GOFFI Tullo. *Slovník spirituality*, str. 933.

## Internet a křesťanská společenství

Sebesdílení Boží vůči lidem v Ježíši Kristu nevytváří tedy pokaždé individualizované dějiny spásy atomizovaných jednotlivců, ale *jedny* dějiny *jednoho* lidstva. V jeho rámci je však přesto jednotlivec míněn vždy sám pro sebe; sám sebe (a sice sama sebe jako povolaneého Bohem) však najde jen tehdy, pokud nalezneme samotným Bohem vytvořené společenství spásy, osobně se k němu připojí (církve) a praktikuje svou solidaritu s těmi, jež Bůh miluje (chudí, ponížení). Teologické úvahy o společenství jsou teprve na počátku tematizace problematiky společenství z teologického hlediska, vztahu individuální a kolektivní identity apod.<sup>4</sup>

Společenství také tvoří spolupráce věřících laiků v obou oblastech misijního poslání církve, a to v oblasti duchovní, za účelem přinášet lidem Kristovo poselství a jeho milost, a v oblasti časné, jejímž úkolem je, aby duch evangelia pronikal do řádu světských skutečností a zdokonaloval ho.<sup>5</sup>

„...rozměr společenství je úzce svázán se schopností křesťanského společenství dát prostor všem darům Ducha Svatého. Jednota církve neznamena uniformitu, ale organickou integraci všech oprávněných rozdílů... Velký význam pro společenství má na této rovině povinnost rozvíjet nejrůznější sdružení, jež ve formách tradičních i nových, jakými jsou církví uznávaná hnutí, dodávají církvi životaschopnost, která je Božím darem a přináší opravdové „jaro Ducha svatého“. Je samozřejmě nutné, aby sdružení a hnutí – jak na úrovni všeobecné církve, tak v místních církvích – pracovala v plném souladu s církví a v poslušnosti oprávněných direktivám duchovních pastýřů.“<sup>6</sup>

„Kde jsou dva nebo tři shromážděni v mém jménu, tam jsem mezi nimi.“ (Mt 18,20) Takto přítomný Ježíš pak sám je učitelem a dává každému potřebné světlo k přijetí a realizaci evangelia v jeho životě. Společenstvím je možno nazvat jen takovou skupinu lidí, která pochopila, že „v jeho jménu“ znamená žít ve vzájemné lásce.

„... všichni setrvali v apoštolském učení, v bratrském společenství, v lámání chleba a v modlitbách.“ (Sk 2,42) Znalosti víry jsou nezbytné, ale musí být dosvědčeny „bratrským společenstvím“, které je nutno spoluvytvářet s dětmi, mládeží i dospělými v rodinách, farnostech i v celé církvi. Vrcholem života

---

<sup>4</sup> RAHNER, Karl – VORGRIMLER, Herbert. *Teologický slovník*. Praha: Zvon, 1996, str. 312.

<sup>5</sup> Srov. II. vatikánský koncil, Dekret o apoštolátu laiků *Apostolicam actuocitem*, č. 5.

<sup>6</sup> JAN PAVEL II. *Novo millennio ineunte*, č. 46. Praha: Sekretariát České biskupské konference (pro vnitřní potřebu), 2001.

ve společenství je slavení eucharistie, odkud jsou věřící rozesíláni „do celého světa“, aby „hlásali evangelium všemu tvorstvu“ (Mt 16,15).<sup>7</sup>

### **1.2 Malá společenství**

Malé společenství čítá ideálně do patnácti lidí. Není vhodné, aby se scházelo méně než šest lidí, neboť se můžou vyskytnout potíže, např. „přetahování“ dvou silných jedinců a ostatní se nemohou dostatečně zapojovat. Větší společenství by mohla být neosobní, nebo naopak by se diskuze mohla zvrhnout až do moc osobních záležitostí jedinců. Je pochopitelné, že společenství s vyšším počtem členů potřebuje k setkávání také patřičné prostory, a to může být potíž.<sup>8</sup>

Společenství vystupuje jako rodina. To znamená, že má svoji historii i růst. Všechno se odvíjí od společně strávených chvil. Samozřejmě se i zde, stejně jako v rodině, nachází krize a nepokoje. Společenství je mohou přežít, ale také nemusí. Období pohasnutí a stagnace nemusí být důvodem k okamžitému zániku. Může však být výzvou ke změně práce a životního stylu.

Předpokladem zdravého vývoje a růstu společenství je společný cíl. Kladný program a přesná organizace napomáhají tomu, aby byli členové spokojeni. V čele by měl stát koordinátor, lépe řečeno animátor, což doslova znamená „oduševňovač“. To je také pravým posláním tohoto člověka. Nemá za úkol dirigovat, nýbrž reprezentovat společenství navenek a udržovat pořádek v případné diskusi uvnitř samotného společenství.<sup>9</sup>

Dokonalým příkladem malého společenství je dobrá rodina. Drží pohromadě, a přestože se občas vyskytnou problémy, je ochotna je řešit a znovu se sejít. Přijímá hosty, je ochotna pomáhat druhým v nesnázích a nemyslí jen na sebe. Je třeba ale hledat rovnováhu. Každé společenství je tak trochu ohroženo mentalitou sekty. Mám na mysli pocit výlučnosti a nadřazenosti, ve kterém se izoluje od ostatních. Na druhé straně společenství ohrožují tzv. „příliš otevřené dveře“. Vznikla by nám zde spousta vzájemných libovolně se mísících vztahů bez odpovědnosti jednoho ke druhému.

Je důležité, aby vznik společenství nebyl pouze věcí lidského plánování, ale aby byl umožněn prostor i Božímu vedení. Sami určitě poznáváme rozdíl mezi vymyšleným a vymodleným společenstvím. Pro každé společenství je velmi důležité

---

<sup>7</sup> Srov. *Katechetické směrnice České biskupské konference*. s. 3.

<sup>8</sup> Srov. OPATRŇY, Aleš. *Malá společenství*. s. 4.

<sup>9</sup> Srov. *Tamtéž*. s. 5-6.

vědomí začlenění do církve a zřetelná vazba k farnosti. Společenství, zahrnující v sobě prakticky celou farnost, je možné jen na malém venkově, kde je snazší žít vše společně. Ale i tak to není jednoduché. Nelze mít bezprostřední osobní vztahy se stovkou lidí a s nimi společně sdílet život. Živé vazby ve společenství jsou často zárukou rozvoje duchovního života. Osamocení křesťan jinak v okolním ateistickém prostředí neobstojí. A pokud ano, tak jako zkamenělina. Sám se ve víře nepohne zpátky, nicméně ani dál.<sup>10</sup>

Společenství se vytváří i díky moderním komunikačním prostředkům, které nám umožňují spoluúčast na různých konferencích, adoracích, festivalech, bohoslužbách, diecézních či světových setkáních mládeže apod., na nichž nemůžeme být fyzicky přítomni, a přesto můžeme být osobitým způsobem vnořeni do samotného dění.

### **1.3 Náplň každého společenství**

Uvnitř společenství by měla být nastavená určitá pravidla. Členové by si měli vyhradit program, který mohou všichni uvnitř přijmout. To, na čem se všichni shodnou, by mělo zůstat hlavním bodem programu. Náplní programu může být modlitba, četba Písma a následně jeho studium. Lze se modlit růženec, žalm či breviář. Je dobré číst úryvky z Písma a na ně navázat vlastní modlitbou. Velmi vítané jsou i chvíle ticha. Při rozjímání nad Písmem by měl dostat každý člen prostor k osobnímu vyjádření a názoru na danou situaci. Veškerá práce s Písmem má totiž smysl jen tehdy, spojuje-li se s konkrétním životem. Důležitá je otevřenost vůči Bohu.<sup>11</sup>

Základní body musí být tedy naprosto jasné a někdo musí být zodpovědný za jejich koordinaci. Vedoucí animátor musí umět program vždy dodržet. Každý člen společenství by se měl cítit tak, že je do společenství přijat a je jeho součástí. Měl by také nabýt vědomí, že kdykoli může svobodně a beztrestně odejít. Ve společenství by měla vždy vládnout pohodová a optimistická atmosféra.

---

<sup>10</sup> Srov. OPATRŇÝ, Aleš. *Malá společenství*. s. 7-8.

<sup>11</sup> Srov. *Tamtéž*. s. 9-10.

## 1.4 Jednotlivá společenství

Každé společenství má svoji originalitu díky tomu, jaká skupina osob jej navštěvuje. Je pochopitelné, že forma dětského či mládežnického společenství bude mít jiný charakter než třeba společenství manželské nebo řeholní. Níže uvedené aktivity vycházejí z dotazníkového šetření.

**Dětská společenství** (předškolní věk) navazují na výchovu v rodině. Vedle všeobecné předškolní výchovy by se měla uskutečňovat i první mimorodinná katecheze. Je velice vhodné zvát tyto děti do kostela na mši svatou, která je pro ně zaměřena. Při promluvě je možno používat různé vizuální pomůcky, které dokáží upoutat dětskou pozornost. Je přínosné, když se děti aktivně zapojí do zpěvu, přímluv, přinášení obětních darů. Je však nezbytně důležité, aby rodiče byli těmi hlavními hlasateli víry.<sup>12</sup>

**Mládežnická společenství** navštěvují členové, kteří jsou ve věku, kdy pomalu dospívají a zároveň reagují velmi impulsivně. Právě proto je důležité, aby setkání této věkové skupiny bylo poutavé, pokud možno s interaktivními a zábavnými prvky, neboť právě ony jsou prostředkem pro lepší pochopení a prohloubení osobního vztahu k Bohu. Následné navázání dobrých přátelství a vztahů povede k řádnému začlenění do společnosti.

**Studentská společenství** (středoškoláků a vysokoškoláků) mají jiný charakter než třeba dětská společenství. V těchto skupinách je vhodné diskutovat na domluvená témata, pozvat si mezi sebe kněze, pokud se bude jednat o duchovněji rozměr námětu, či popřípadě i osobu znající problematiku daného tématu.<sup>13</sup> Členové této skupiny jsou vzdělanější a díky tomu lépe pochopí hlubší zamyšlení nejen v otázkách duchovních, filozofických, psychologických, ale i politických.

**Manželská společenství** se vytvářejí především mezi manžely. Poutem je právě jejich láska, díky které se vzájemně obohacují a doplňují. Společenství je syceno osobní ochotou manželů dělit se o celý svůj život, o to, co mají, i o to, co jsou.<sup>14</sup> Pro růst je důležité dělit se s ostatními manžely o zkušenosti nejen v oblasti vzájemného soužití, ale i o to, jak vychovávat děti. Setkání se staršími manželskými

---

<sup>12</sup> Srov. *Katechetické směrnice České biskupské konference*. s. 14.

<sup>13</sup> Srov. *Tamtéž*. s. 17.

<sup>14</sup> Srov. JAN PAVEL II. *Familiaris consortio*. č 19.

## Internet a křesťanská společenství

páry je obohacujícím článkem pro ty mladší. Vede k povzbuzení a dalšímu rozvoji. Toto společenství je podporováno centry pro rodiny.

**Společenství dospělých** (přibližně 27 – 60 let) mají svoji zvláštnost díky tomu, že se jedná o členy, jež jsou plně zapojeni do pracovního procesu a dále se starají o své rodiny. Každý lidský jedinec je zpravidla schopný vytvářet mezilidské vztahy a společenství s ostatními. Potřeba žít ve společenství se uplatňuje v oblasti rodiny a společenského života. V dnešní moderní společnosti, ovlivněné stoupající rychlostí životního stylu, se stává, že dospělí jedinci častokrát zažívají pocit osamělosti díky fyzickému a psychickému vypětí. Je na každém z nich, zda se vynasnaží začlenit do nějakého společenství, v němž bude moci sdílet své životní zkušenosti s ostatními a pomůže mu to prohlubovat vztah s Bohem.<sup>15</sup>

**Společenství seniorů** (od 60 let) mohou společnosti poskytnout velké služby svou pracovitostí, často nesprávně oceňovanou, a svědectvím svých zkušeností. Společné setkávání má vést staré lidi k prohloubení modlitby a má jim ukazovat, že prostřednictvím ní mohou pomáhat druhým lidem až do posledních dnů svého života.<sup>16</sup> Dále rozšiřuje náboženské vědomosti, vzájemné povzbuzení v osamocení a je celkově obohacením všedních dnů.

**Řeholní společenství** jsou v něčem podobná manželství. Jak kandidát, tak i řeholní řád, do kterého chce čekatel vstoupit, musí s rozhodnutím souhlasit. V tomto společenství žijí osoby zasvěcené Bohu, řídí se danou řeholí (pravidly) a zavazují se složením slibu žít v chudobě, čistotě a poslušnosti dle evangelních rad. Svoji službu vykonávají v různých sférách, jako jsou nemocnice, školy, hospice, misie, péče o děti a mládež, vydávání křesťanské literatury.

**Farní společenství** seskupují věřící nejčastěji na určitém místě. Jsou základní a nejrozšířenější buňkou církve – i když ne jedinou. Společenství spravuje farář, který podléhá biskupovi, jenž vede danou diecézi.<sup>17</sup> V sociologickém smyslu je to shromáždění lidí otevřené pro všechny, kteří ho chtějí tvořit, budovat podle evangelia. Je v něm dostatek prostoru, příležitostí i nástrojů ke komunikaci. Členové společenství zde mají rozděleny úkoly. Teologicky není farnost spojena jen

---

<sup>15</sup> Srov. *Katechetické směrnice České biskupské konference*. s. 18-19.

<sup>16</sup> Srov. *Tamtéž*. s. 20.

<sup>17</sup> Srov. KONGREGACE PRO KLÉRUS. *Kněz, pastýř a vůdce farního společenství*. č. 19.

## Internet a křesťanská společenství

společným vyznáním víry, péči o šíření víry, společným sdílením víry, duchovních darů, ale jedná se hlavně o eucharistické společenství.<sup>18</sup> Je to tedy společenství svátostné, misijní, pneumatické a služební v širším slova smyslu.

Existují i smíšená společenství (adolescenti, mladí, dospělí), která mají možnost se navzájem obohacovat zkušenostmi, moudrostí a dynamizmem. Důležité je také vzájemné sdělování, jež přináší užitek celému společenství.<sup>19</sup>

### Aktivity konkrétních typů společenství:

- **Dětská** – hry, soutěže, obrazy Bible, zpěv při liturgii, výlety, koloběžkové závody.
- **Dětská s účastí rodičů** – stejné jako dětské, jen s aktivním zapojením rodičů.
- **Mládežnická** – zapojení do života farnosti, např. schola, ministranti, společné výlety, sportovní činnosti, živý betlém, modlitba.
- **Studentská** – studentské mše svaté, děkanátní, diecézní nebo celostátní setkání mládeže, společné výlety, přednášky, duchovní obnovy, církevní Silvestr, sportovní turnaje, přehlídka schol, večery chval, vedení dětských společenství, návštěva věznic, koncerty.
- **Manželská** – vzájemné sdílení, předávání zkušeností ohledně výchovy dětí, modlitba, čtení z Bible, společná dovolená, sportovní aktivity, přípravy pro snoubence.
- **Mladších dospělých (do 35 let)** - vzájemné sdílení, katecheze, četba příběhů, turistika, kultura, filmový večer, chrámový sbor, rozjímaní nad texty Písma, návštěva domova důchodců, adorace.
- **Starších dospělých (od 35 let)** - vzájemné sdílení, modlitba živého růžence, společné akce rodin, výchova dětí, čtení z Bible, modlitby matek a otců, chrámový sbor, modlitba breviáře, oblast sdělovacích prostředků.

---

<sup>18</sup> Srov. KONGREGACE PRO KLÉRUS. *Kněz, pastýř a vůdce farního společenství*. č. 19.

<sup>19</sup> Srov. *Katechetické směrnice České biskupské konference*. s. 12.

## Internet a křesťanská společenství

- **Seniorů (od 60 let)** – společné setkávání při biblických hodinách, vzdělávání v katechizmu, poutní zájezdy, hudební večery, v mnoha farnostech fungují tzv. kluby seniorů, kde pro ně připravují program pracovníci Charity.
- **Řeholní** – osobní a duchovní rozvoj, zapojení do různých aktivit s dětmi, mládeží, manžely, seniory, ve farnosti, ale také na projektech třetího světa (adopce na dálku, misie apod.), příprava exercicií pro různé věkové skupiny.
- **Farní** – především slavení liturgie (bohoslužby), adorace, pastorační a ekonomická rada, besedy o víře, farní dny, farní plesy, tříkrálová sbírka, kurzy pro lektory, církevní škola, pobožnosti u kapliček, drakiáda, veřejná evangelizace, zabijačka.

## 2. Církev a Internet

Cílem církve ve vztahu k Internetu je „povzbuzovat jeho správný rozvoj a jeho správné užití ve prospěch lidského pokroku, spravedlnosti a pokoje, pozvednutí společnosti na místní, národní a komunikativní úrovni.“<sup>20</sup>

Společensví a pokrok lidské společnosti jsou nejvyššími cíli sociální komunikace a jejích nástrojů, jako jsou právě tisk, film, rozhlas, televize a především Internet. Sdělovací prostředky se dále rozvíjejí a jsou stále větší měrou přístupné rostoucímu počtu lidí a stále více a více ovlivňují jejich způsob myšlení a života a svou technikou do nich stále hlouběji pronikají. Církev v nich spatřuje „Boží dary“. Tyto „Boží dary“ bratrsky spojují lidi, aby spolu působili v Božím díle spásy.

Internet dovoluje bezprostřední a přímý přístup k náboženským a duchovním pramenům, překonává vzdálenost a izolaci, umožňuje vybírat a přenášet užitečná data a je především nástrojem komunikace. Má ovšem i své negativní rysy. Mohou se zde vyskytovat nemorální stránky a také stránky, které můžou napadat různé náboženské skupiny.<sup>21</sup>

V současné společnosti se s Internetem vyrůstá od útlého věku a nelze se tomu vyhnout. Mladí lidé považují Internet za místo k rozhovoru, navázání přátelství, ale jen málo si uvědomují, že je to virtuální svět, který nedokáže ani přinejmenším nahradit osobní setkání s člověkem. Nejúčinnějšími prostředky pro pastorační práci jsou pravděpodobně elektronická pošta, sociální sítě, chat a internetové stránky. Starší lidé spíše využívají Internet způsobem odpovídajícím tradičním médiím (pasivní prohlížení a získávání informací), zatímco mladší generace využívá nových možností a upřednostňuje vlastní aktivní zapojení. Přesto je Internet v této době nejmocnějším sdělovacím prostředkem, má sloužit k dobru společnosti. Může být však špatným způsobem zneužit ke zlu. Existují miliony internetových stránek. Tudiž by zde měla být i katolická církev aktivně přítomna a měla by se podílet na veřejné debatě o jejím vývoji a využití pro službu slova spásy.

Nicméně žijeme v době komunikační a informační revoluce. Internet je novým prostředím a církve by k němu měla přistoupit s realismem a důvěrou. Papež Jan

---

<sup>20</sup> PAPEŽSKÁ RADA PRO HROMADNÉ SDĚLOVACÍ PROSTŘEDKY. *Církev a internet*, č. 3. Praha: Sekretariát České biskupské konference (pro vnitřní potřebu), 2002.

<sup>21</sup> Srov. *Tamtéž*, č. 11.

## Internet a křesťanská společenství

Pavel II. vybízí celou církev, aby využívala tohoto nového prostředku tak, aby se z galaxie obrazů a zvuků na Internetu vynořila Kristova tvář a zazněl jeho hlas.<sup>22</sup>

Mezi charakteristické znaky křesťanských internetových stránek patří zveřejnění kázání a dalších textů týkajících se víry, odkazy na Písmo a jeho následné studium. Může zde být zveřejněno pozvání návštěvníků stránek na setkání farního společenství.<sup>23</sup>

Duchovní mohou využívat Internet pro přípravu na kázání, mohou zde čerpat informace o Bibli a dalších pramenech nebo mohou hledat informace pro vzdělávací programy.

V současnosti jsme svědky toho, jak je papež František aktivně zapojen na Internetu. Nejen pomocí sociálních sítí - Facebooku, Twitteru apod., ale i skrze emailovou adresu a webové stránky Vatikánu. Za zmínku stojí to, že hlavu katolické církve sleduje skrze Twitterový účet necelých 10 miliónů lidí. Nejvíce příspěvků se čte v jeho rodné španělštině. Papež s lidmi komunikuje i přes účet v angličtině, latině, francouzštině, italštině, portugalštině, němčině, arabštině nebo polštině. I Františkův předchůdce Benedikt XVI. si založil účet, ale nebyl tak aktivní v psaní příspěvků jako nynější papež. Facebookový profil současný papež využil k zveřejnění informace o potvrzení druhého zázraku Jana Pavla II., který uznala Kongregace pro svatořečení 2. července, a dále oznámil, že jeho svatořečení bude velmi brzy. Papež František nám ukazuje, jak dobře lze využít moderních komunikačních prostředků pro šíření evangelia, a tím nás i povzbuzuje k tomu, abychom se nebáli prezentovat svoji víru na Internetu.

---

<sup>22</sup> Srov. Jan Pavel II. *Poselství k XXXVI. světovému dni sdělovacích prostředků*. č. 1, 2, 6.

<sup>23</sup> Srov. JIRSA, František. *Internet jako prostředek farní pastorace*. s. 7.

## 3. Historie sítě Internet

V této kapitole bude nejprve popsáno, co to vlastně Internet je. Následuje zaměření na samotnou historii vzniku a další vývoj jak ve světě, tak v České republice.

### 3.1 Co je Internet?

„Internet lze definovat jako globální informační systém, který je logicky propojen do jednoho celku prostřednictvím globálního adresního prostoru založeného na protokolu IP (Internet Protocol) nebo jeho následných rozšířeních / nástupcích. Internet je také schopen podporovat komunikaci prostřednictvím rodiny protokolů TCP (Transmission Control Protocol) nebo jeho následných rozšířeních / nástupcích nebo jiných protokolů kompatibilních s protokolem IP. Kromě toho nabízí veřejně nebo privátně dostupné služby vyšší úrovně, které jsou založeny na komunikační a další infrastruktuře.“<sup>24</sup> „Internet je soustava počítačů, které obsahují informace a sítě, které dovolují přístup k těmto informacím. Počítače na Internetu pracují jednak jako klienti a jednak jako servery. Servery poskytují internetové služby, klienti pak tyto služby využívají. Službami Internetu je zasílání dat klientovi na jeho žádost. Většinou jsou to data, která jsou umístěna na pevném disku serveru nebo data, která jsou za chodu na serveru dynamicky vytvořena a odeslána klientovi. Internet nabízí nespočet milionů adres obsahujících nejrůznější materiály - od osobních stránek a obrazových galerií přes specializované informační stránky až po literární tvorbu.“<sup>25</sup> Právě díky Internetu lze dnes komunikovat, nakupovat, předávat, sdílet a hlavně vyhledávat informace.

Skutečnou funkcí Internetu jsou:<sup>26</sup>

- protokoly
- adresování v síti
- systém pojmenování jmen
- dialog klient – server
- rozdělení zpráv do paketů a přenos paketů

<sup>24</sup> PALOVSKÝ, Radomír - SKLENÁK, Vilém. *Informace a internet*. Praha: VŠE Praha, 1998, str. 11.

<sup>25</sup> MUSIL, Marek. *Historie sítě Internet*. [Online], [cit. 07.12.2012], dostupné na adrese <http://ihistory.webzdarma.cz/>

<sup>26</sup> Srov. *Tamtéž*.

### **3.2 Historie a vývoj**

Na samém počátku dnešní „sítě sítí“ – Internetu stál Paul Baron ze společnosti Read Corporation sídlící v Kalifornii, který je autorem protokolu přepojování paketů (packet switching protocol) označeného následně jako doporučení CCITT X.25.

Pravděpodobně nejvýznamnější úlohu prvních počítačových sítí sehrála ARPANET. Tato síť se považuje za kolébku současné nejrozsáhlejší světové sítě. ARPANET byla vytvořena pro účely grantové agentury resortu ministerstva obrany USA. Už v roce 1969 pracovala v plném provozním režimu a na začátku 70. let se k ní začaly připojovat kromě superpočítačů americké armády také hostitelské a komunikační počítače amerického veřejného i soukromého sektoru. „V roce 1973 se k této síti připojily i některé uzlové a hostitelské počítače ve Velké Británii a Skandinávii. ARPANET však nezůstala jedinou sítí. Brzy vznikl problém s připojením nejen dalších počítačů a terminálů, ale i celých dalších nově vznikajících počítačových a terminálových sítí. Tak byl odstartován projekt DARPA (Defence Advanced Research Project Agency) řízený americkou vojenskou agenturou na podporu výzkumných projektů a s využitím nejvyspělejších technologií. Vyřešil i otázku propojování sítí s různými komunikačními protokoly a je právem označován za skutečného předchůdce dnešního Internetu. Ten se pak reálně zrodil v průběhu 80. let.“<sup>27</sup>

Další etapou ve vývoji Internetu se stala 80. léta. Nejprve v roce 1981 se vedle tehdy již velmi rozsáhlé sítě ARPANET vybudovala další, obdobně mohutná síť BITNET (Because It's Time to NETwork). Vznikla proto, že dosavadní struktura ARPANET nedovolovala, až na výjimky, účast jiným než ze státních prostředků financovaným institucím, jako např. škola a univerzity.

Síť ARPANET byla v roce 1990 zrušena. To už zde však byla „síť sítí“ - Internet. A také všeobjímající nový síťový přenosový protokol TCP/IP (Transmission Control Protocol/Internet Protocol), který umožňuje práci skutečně rozsáhlé počítačové sítě složené a dále neustále skládané z řady protokolově nehomogenních sítí. Rychle se rozrostla do rozměrů statisíců, dnes až milionů hostitelských počítačů a desítek milionů připojených stanic, navíc v mnoha zemích světa. Je zajímavé, že původní zcela akademický a nekomerční charakter si tato síť

---

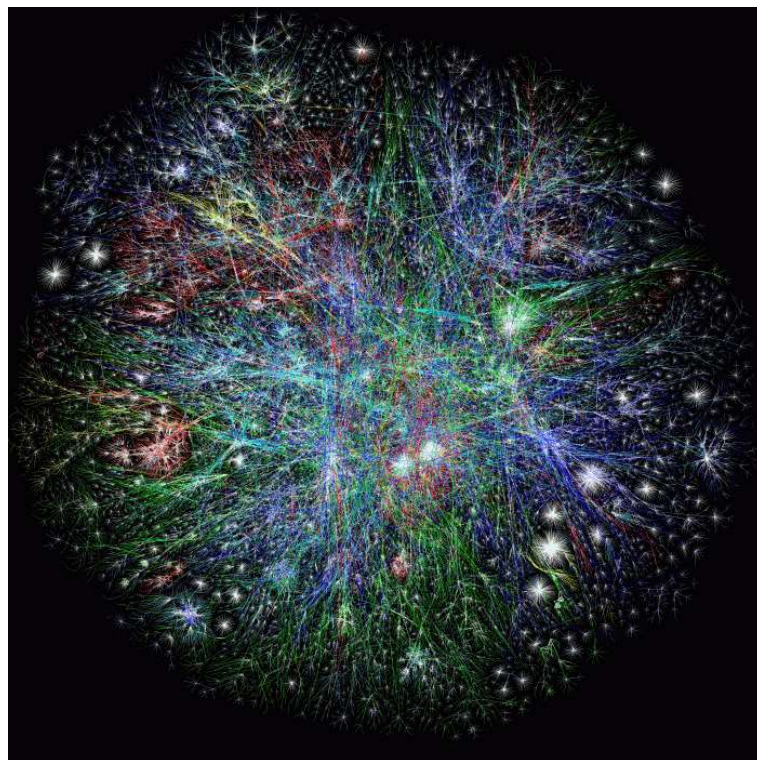
<sup>27</sup> VRABEC, Vladimír – ČEPEK, Aleš. *Internet :-)* CZ, *Průvodce českého uživatele*. Praha: Grada, 1995, str. 18.

## Internet a křesťanská společenství

uchovala od svých počátků v roce 1969 až do roku 1988. Povoleny byly vstupy pouze výzkumným a výukovým, vesměs vysokoškolským uživatelským organizacím.

„Rozvíjely se také sítě využívané zejména pro elektronickou poštu a telekonference, spolu se stálým rozšiřováním možností terminálového přístupu do velkého počtu hostitelských počítačů, vystavujících v dialogovém režimu různé informační databáze. V Evropě to byla např. síť EARN (European Academic Research Network), propojená s americkou sítí BITNET a dalšími světovými telekomunikačními a informačními sítěmi. Nejrozsáhlejší z nich se stala britská součást EARN známá pod názvem JANET (Joint Academic NETWORK), později Super JANET spojující na začátku 90. let tisíce hostitelských počítačů ve více než 150 akademických a výzkumných pracovištích. Umožňuje dnes např. dialogový přístup do 60 knihovních katalogů vytvářených akademickými a dalšími vybranými vědeckými knihovnami ve Velké Británii.“<sup>28</sup>

*Obrázek č. 1: Grafické znázornění části Internetu*



*Zdroj: Fractal Internet Map*

---

<sup>28</sup> ANTOŠ, Marek. *Připojte se k Internetu*. Praha: Computer Press, 1996, str. 5.

„Integrace spojových a informačních systémů vyžaduje při masovém rozšíření uživatelských služeb stále zvyšování rychlosti přenosu dat a s tím související výstavbu nových, na tyto služby zaměřených sítí. Příkladem této tendence, projevující se především ve Spojených státech, byla právě síť NSFNET (National Science Foundation NETwork), specializovaná na komunikaci mezi superpočítači. V roce 1990 byla vybavena novou technikou, umožňující přenos dat mezi jejími vzdálenými uzly, např. mezi Washingtonem a Ann Arbor ve státě Michigan, rychlostí 45 Mb/s. Znamená to možnost přenesení zpráv o 4,5 milionech znaků (zpravidla se počítá 8 + 2 bity na jeden přenesený znak) v uvedeném krátkém časovém úseku, oproti předchozí užívané rychlosti maximálně 20 tisíc znaků (okolo 200 tisíc b/s). Firmy IBM a MCI začaly v roce 1992 spolupracovat na vybudování superrychlého telekomunikačního propojení NSFNET se západoevropskými univerzitními sítěmi a přenosová rychlost sítě se zvýšila až na fantastický 1 Gb/s. Západní Evropa je na NSFNET propojena prostřednictvím sítě EASINet (European Academic Supercomputer Initiative Network), vybudované ve spolupráci IBM osmnácti vysokými školami a výzkumnými organizacemi v tehdejších devíti státech Evropské unie.“<sup>29</sup>

### **3.3 Česká republika<sup>30</sup>**

Podkapitola o vzniku a rozvoji „sítě sítí“ v České republice je převzata z archivu sítě CESNET.

„První kroky akademických sítí v České republice sahají do roku 1991, kdy byl díky akademické iniciativě firmy IBM ve výpočetním centru pražského ČVUT instalován sálový počítač tohoto výrobce a připojen do akademické sítě EARN, evropské odnože sítě BITNET. Spojení mělo přenosovou rychlost 9,6 kb/s a bylo dostupné jen lokálně, jednalo se však o první možnost přístupu k celosvětové síťové infrastruktuře u nás. Počátkem roku 1992 byla přenosová trasa posílena na dvojnásobnou rychlost a zároveň rozdělena na dva nezávislé kanály. Jeden sloužil nadále pro síť EARN, druhý byl určen pro Internet. Připojení České republiky k Internetu bylo oficiálně uvedeno do provozu 13. února 1992.“

---

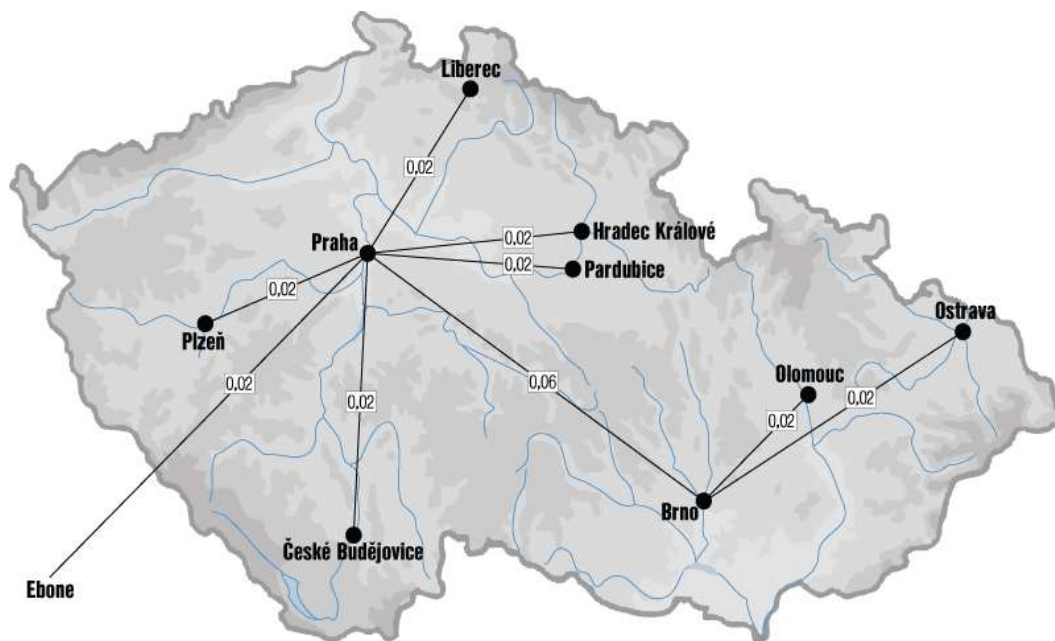
<sup>29</sup> SKLENÁR, Vilém a kol. *Data, informace, znalosti a Internet*. Praha: C. H. Beck, 2001, str. 182.

<sup>30</sup> *Historie národní sítě pro vědu, výzkum a vzdělávání*. [Online], [cit. 24.06.2013], dostupné na adrese <http://archiv.cesnet.cz/doc/historie.html>

## Internet a křesťanská společenství

„Zájem o přístup k síti byl v akademické komunitě značný. Zástupci vysokých škol a ústavů Akademie věd ČR se scházeli od roku 1991 a diskutovali nad technickým řešením sítě, která by jejich instituce propojila. Výsledkem byl projekt FESNET (Federal Education and Scientific NETwork) podaný v roce 1992 do programu Fond dynamického rozvoje vysokých škol, jehož garantem bylo ministerstvo školství. Díky rozdělení republiky na dva nezávislé státy došlo k úpravě původního projektu, ze kterého byla odstraněna slovenská část sítě. Název se změnil na CESNET (Czech Scientific and Education NETwork). Po dohodě s vysokými školami ministerstvo projekt podpořilo a počátkem roku 1993 byla síť CESNET uvedena do provozu. Jednotlivé spoje pracovaly s přenosovou rychlostí 19,2 kb/s, pouze páteřní trasa Praha–Brno začínala rovnou s rychlostí 64 kb/s.“

Obrázek č. 2: CESNET první akademická síť ČR na počátku roku 1993



Zdroj: [www.cesnet.cz](http://www.cesnet.cz)

„Vzhledem k velkému zájmu však přenosové rychlosti brzy začaly stoupat. Původní síť CESNET nebyla sítí čistě akademickou. Postupně se připojovaly i komerční subjekty a CESNET tak získávala část prostředků na své financování. 6. března 1996 vzniklo sdružení CESNET, jehož zakládajícími členy se stalo 26 domácích univerzit společně s Akademií věd České republiky. Během roku 1997

## Internet a křesťanská společenství

vznikla síť TEN-34 CZ s tehdy unikátní přenosovou kapacitou 34 Mb/s. Síť měla omezenou připojovací politiku, která umožňovala připojení pouze organizacím (či jejich částem), které se zabývaly vědou, výzkumem, vývojem nebo vzděláváním. Sdružení CESNET od roku 1997 provozovalo dvě navzájem oddělené sítě: akademickou TEN-34 CZ a komerční CESNET.“

„V červnu 1998 došlo ke zvýšení přenosové rychlosti trasy Praha–Brno na 155 Mb/s. Ve stejném roce skončil evropský projekt TEN-34. Jeho nástupcem se stal projekt Quantum a jím vytvářená síť TEN-155 založená na technologii ATM (Asynchronous Transfer Mode) s přenosovou rychlostí 155 Mb/s, která byla uvedena do provozu koncem roku 1998. CESNET se opět zapojil do řešení evropského projektu a svou akademickou síť počátkem roku 1999 přejmenoval na TEN-155 CZ.“

„Celá síť byla realizována technologií ATM. Ale již za rok došlo k prvnímu kroku signalizujícímu odklon od ní. Na trase Praha–Brno CESNET v lednu 2000 experimentálně nasadil rychlost 2,5 Gb/s, jaké ATM nedokázalo dosáhnout.“

„V březnu 2000 došlo k podpisu smlouvy se společností Contactel, která odkoupila komerční síť CESNET a začlenila ji do své infrastruktury. Síť CESNET tak tedy přestala existovat. Během roku 2000 došlo na evropské úrovni k zahájení dalšího, z řady navazujících projektů rozvíjejících akademickou páteřní infrastrukturu. Projekt GÉANT směřoval ke gigabitovým přenosovým rychlostem.“

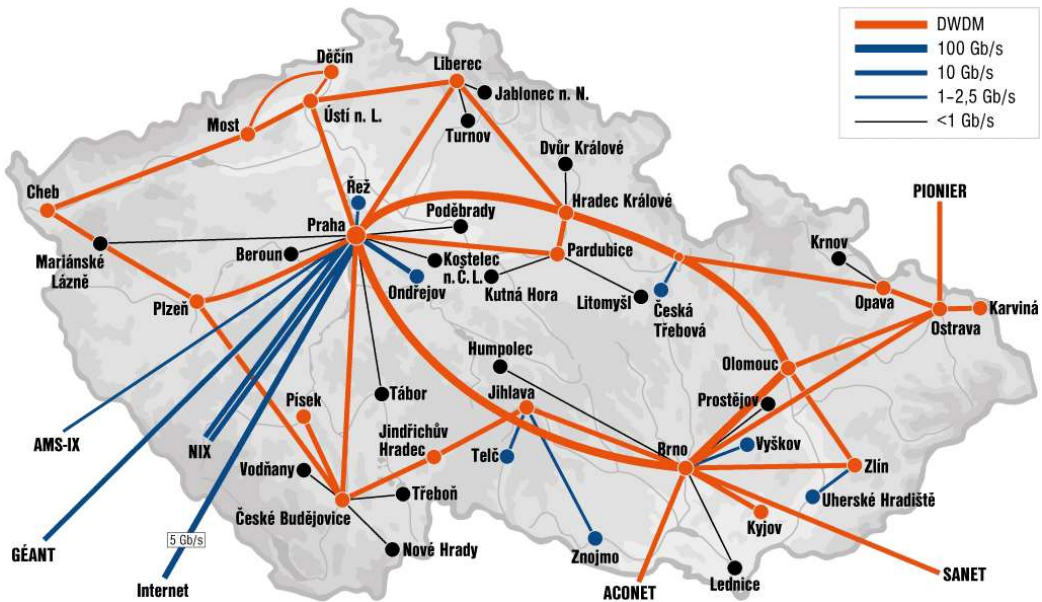
„CESNET začal jako jeden z prvních na světě používat a prosazovat přístup označovaný jako CEF (Customer Empowered Fibre Network). Jednalo se o velmi efektivní způsob budování optických sítí postavený na pasivní vláknové infrastruktuře, jejíž oživení přenosovou technikou si zajišťuje provozovatel sítě sám. Koncept CEF se osvědčil a od října 2001 nese název CESNET2. Od roku 2002 dokázal nabídnout gigabitové přenosové kapacity v nejdůležitějších páteřních uzlech a postupně zlepšoval dostupnost skutečně vysokorychlostních transportních služeb.“

„V roce 2004 začala nová technologická etapa, pro niž je charakteristické nasazení DWDM. Tato optická technologie, která zprostředkovává přenosovou rychlost v několika desítkách gigabitů za sekundu, poskytla přenášet po jednom vlákně několik nezávislých signálů a otevřela páteřní infrastrukturu zcela nové možnosti. Umožnila zcela oddělit běžný provoz od experimentů či přidělovat vyhrazené trasy pro náročné aplikace (tzv. end-to-end služby). První DWDM trasa propojila v roce 2004 Prahu s Brnem. O rok později následovalo uzavření páteřního

## Internet a křesťanská společenství

kruhu Praha–Brno–Olomouc–Hradec Králové–Praha s kapacitou až 32 kanálů. Následný rozvoj optické sítě umožnil zvýšení kapacity přenosové rychlosti.“ Od června 2013 je síť poznatelně rozšířena infrastrukturou DWDM viz Obrázek č. 3.

Obrázek č. 3: CESNET2 jako bohatá DWDM infrastruktura v červnu 2013



Zdroj: [www.cesnet.cz](http://www.cesnet.cz)

## 4. Základní služby Internetu

V rámci Internetu mohou uživatelé využívat mnoho služeb. Služby jsou zajišťovány počítačovými programy. Tyto programy navzájem komunikují pomocí protokolů. Protokoly jsou obvykle definovány v dokumentech RFC (Request For Comments), které nejsou normami, ale spíše doporučeními, které se všichni snaží dodržovat, aby dosáhli bezproblémové komunikace. Dobrovolnost dodržování těchto dokumentů a jejich snaha o jejich naplňování odpovídají podstatě svobodného fungování samotného Internetu.

Mezi základní služby Internetu patří:<sup>31</sup>

- WWW – systém webových stránek zobrazovaných pomocí webového prohlížeče
  - běžně používá protokol HTTP
  - pro zabezpečený přenos používá protokol HTTPS
- E-mail – elektronická pošta
  - pro přenos zpráv používá protokol SMTP
  - pro komunikaci s poštovními programy používá protokoly POP3, IMAP
- Instant messaging – online (přímá, živá) komunikace mezi uživateli
  - využívá nejrůznější protokoly
  - aplikace se někdy jmenují stejně, jako protokol (ICQ, Jabber, ...)
- VoIP – telefonování pomocí Internetu
  - SIP
  - Skype – proprietární protokol
- FTP – přenos souborů
  - služba se jmenuje stejně jako protokol
  - pro přenos souborů se využívá též protokol HTTP
- DNS – domény (systém jmen počítačů pro snadnější zapamatování)
  - využívá stejnojmenný protokol

---

<sup>31</sup> Srov. *Co je to Internet*. [Online], [cit. 12.04.2013], dostupné na adrese <http://www.internetvpraze.cz/co-je-to-internet/>

- sdílení souborů
  - NFS, GFS, AFS, ...
  - protokol SMB – sdílení v sítích s Microsoft Windows
- připojení ke vzdálenému počítači
  - Telnet – klasický textový terminálový přístup
  - SSH – zabezpečená náhrada protokolu telnet
  - VNC – připojení ke grafickému uživatelskému prostředí
  - RDP – připojení ke grafickému uživatelskému prostředí v Microsoft Windows (proprietární protokol)
- služební protokoly
  - DHCP – automatická konfigurace stanic pro komunikaci v sítích s TCP/IP
  - SNMP – správa a monitorování síťových prvků
- a další služby a protokoly (online hry, ...)

### **4.1 Sociální síť**

Sociální síť může být také nazvaná jako společenská síť, komunitní síť či komunita. Jedná se o propojení skupin lidí, které se mohou navzájem ovlivňovat. Skrze sociální síť se prostřednictvím Internetu spojují lidé, kteří by se nemohli fyzicky setkat. V současné době prožívají sociální sítě velmi rychlý rozvoj, který je urychlován nově vznikajícími technologiemi. Účel sociálních sítí je různý. Některé slouží ke sdílení informací a k zábavě, další podporují vzdělávání, jiné pomáhají hledat práci, případně spojují různé obory.<sup>32</sup>

„Dnešní sociální sítě jsou skutečným fenoménem. Mají milióny členů a už se neomezují jen na studenty, i když je jich stále téměř polovina. Některé sítě jsou konkrétněji zaměřeny na různé profese.“<sup>33</sup>

---

<sup>32</sup> Srov. *Co je to Internet*. [Online], [cit. 12.04.2013], dostupné na adrese <http://www.internetvpraze.cz/co-je-to-internet/>

<sup>33</sup> KULHÁNKOVÁ, Hana – ČÁMEK, Jakub. *Fenomén facebook*. Kladno: BigOak, 2010, str. 9.

## Internet a křesťanská společnost

### Příklady velmi významných sociálních sítí na Internetu:

- **Facebook** – celosvětově rozšířená sociální síť, kterou používají stovky milionů uživatelů. V České republice jej využívá stále větší část populace, mezi mladými lidmi je pak prakticky „povinný“. Počet registrovaných uživatelů přesáhl 1,25 miliardy v srpnu 2013.
- **Twitter** – celosvětově rozšířená sociální síť s více než 500 miliony uživatelů, mezi nimiž jsou česky píšící uživatelé.
- **LinkedIn** – sociální síť označována jako profesionální, jež je určena především pro manažery, konzultanty a odborníky z nejrůznějších oborů s více jak 238 milióny uživatelů (srpen 2013).
- **Google+** – internetová sociální síť provozována společností Google, jež se chce stát největší konkurencí Facebooku a i Twitteru. Její rozšíření se postupně rozvíjí. Počet registrovaných uživatelů činí 500 miliónů (červen 2013).
- **MySpace** – celosvětově rozšířená sociální síť s více než 100 miliony uživatelů, populární je především v USA.
- **Last.fm** – je celosvětově rozšířená hudební sociální síť s desítkami milionů uživatelů.
- **Lidé.cz** – ryze česká sociální síť, kterou využívá několik stovek tisíc lidí převážně z České republiky.
- **Líbímseti.cz** – česká sociální síť, převážně pro teenagery, kde je využita služba seznamky. Kromě toho se dají hodnotit fotografie a komunikovat v různých fórech. Velmi podobné americkému projektu MySpace.
- **Spolužáci.cz** – česká sociální síť pro internetové profily, pro ukládání a sdílení multimédií, je určena pro spolužáky a bývalé spolužáky. Využíváno uživateli ve věku 25-34 let.
- **Signály.cz** – ekumenický komunitní server určený především pro křesťanskou mládež. Cílem je přinést Krista blíž pomocí Internetu. Někteří uživatelé nazývají server jako „český křesťanský facebook“.

## 5. Závislost na Internetu

Podobně jako u jiných věcí existuje i možnost závislosti na Internetu. Studií a materiálu zpracovaného na toto téma není ovšem mnoho, a navíc bývá tato forma závislosti je často podceňována. O tom, že závislost na Internetu opravdu existuje, se můžeme dočíst na stránkách Internetu, v časopisech a dokonce i ve vybraných knížkách. Právě touto formou závislosti se začíná společnost postupně zabývat. Není na to trochu pozdě? Žijeme ve velmi vyspělém technickém světě, v němž je ten virtuální značně rozšířen, především u mladých lidí.<sup>34</sup>

„Závislosti mají mnoho tváří, jedno mají však společné: postižení ztrácejí kontrolu nad svým chováním, pociťují silnou touhu nebo pocit puzení a zanedbávají sebe i své okolí.“<sup>35</sup> Mnohé příběhy jsou opravdu silné a jasně poukazují na závažnost této závislosti. Prvním krokem k vytvoření závislosti mohou být hry, chaty či erotika, končit to může bezcílným prohledáváním všeho možného. Nakonec jde o jedno, a sice o to, o nic nepřijít. Podobně jako u běžných závislostí se v souvislosti se závislostí na Internetu dá také hovořit o několika stádiích, ohrožením počínaje (pokud příznaky trvají tři měsíce) přes stádium kritické až po chronické, kdy dochází ke ztrátě zaměstnání, rozchodu s partnerem nebo k zadlužení.

Myslím si, že také přibývá případů závislosti v řadách školáků. Pětina mladých do 18 let stráví u monitoru i pět hodin denně. V Německu díky stále se zvyšující závislosti na Internetu už existuje klinika specializovaná na léčbu tohoto typu závislosti. V USA funguje podobná terapie jako u anonymních alkoholiků.

### Jaké jsou příznaky závislosti na Internetu:<sup>36</sup>

- nezvladatelná potřeba používat Internet
- ztráta kontroly nad užíváním Internetu, pocity viny
- abstinenční příznaky, nervozita, podrážděnost, agresivita
- zanedbávání pracovních povinností
- marné pokusy omezit časté používání Internetu
- fyzické problémy jako například bolesti očí nebo páteře

<sup>34</sup> Srov. VESELÝ, Petr. *Jak poznáte závislost na internetu*. [Online], [cit. 07.07.2013], dostupné na adrese <http://www.novinky.cz/zena/zdravi/305836-jak-poznate-zavislost-na-internetu.html>

<sup>35</sup> NEŠPOR, Karel. *Návykové chování a závislost*. Praha: Portál, 2007, str. 31.

<sup>36</sup> Srov. NEŠPOR, Karel. *Návykové chování a závislost*, str. 32-33.

## 6. Praktická část

Cílem mé práce je zjistit, jak křesťanská společenství využívají Internet. V dotazníkovém šetření jsem se nejprve zaměřil na informace o společenství, dále na to, jak se společenství prezentuje na Internetu (webové stránky, sociální sítě, sdělování důvěrných dat) a v poslední části také na to, zda mají zavedenou elektronickou komunikaci.

### 6.1 Metoda

Pro praktickou část jsem si zvolil dotazníkové šetření, které nejlepším způsobem mapuje informace o využívání Internetu u křesťanských společenství. „Jak už název nasvědčuje, slovo „dotazník“ se spojuje s „dotazováním“, s otázkami. Je to způsob písemného kladení otázek a získávání písemných odpovědí.“<sup>37</sup> Použil jsem právě tuto metodu, jelikož dotazníky kladou na respondenta nejnižší nároky. Jak z hlediska obtížnosti, tak z hlediska časového. Dotazníkové šetření spočívá v tom, že je respondentům položeno několik otázek, jejichž cílem je získat názory a fakta od respondentů. Je velmi důležité, aby byly otázky a nabízené možnosti odpovědi v dotazníku kladeny co nejpřesněji. Tím se zkoumání stává validním.

Dotazník jsem zveřejnil on-line na Internetu pro lepší přístupnost a snazší zpracování dat. Oslovil jsem různá křesťanská společenství pomocí elektronické pošty. Přiložil jsem webovou adresu na dotazník, ve které jsem požádal o vyplnění. Dále jsem se obrátil na několik křesťanských serverů, na nichž byl zveřejněn krátký článek s internetovým odkazem na dotazník.

On-line publikováním dotazníku jsem měl možnost oslovit mnohem více společenství, než kdybych zvolil tištěnou formu dotazníku.

Celkový počet dotazovaných společenství (respondentů) činí 221. Dotazník byl anonymní a získané informace o využívání Internetu ve společenstvích nebudou nikde zveřejněny. Dotazník obsahuje celkem 8 otázek a je rozdělen do tří částí. Některé z otázek mají podotázky, které jsou závislé na odpovědi dané otázky. První část je zaměřena na informace o společenství, druhá pak na využívání Internetu pro činnost společenství jako prezentace na Internetu. Třetí se věnuje přímo elektronické komunikaci.

---

<sup>37</sup> GAVORA, Peter. *Úvod do pedagogického výzkumu*. Brno: Paido, 2000, str. 99.

## Internet a křesťanská společnost

K vyhodnocování získaných dat od respondentů jsem zvolil sloupcové diagramy s procentuálním vyjádřením, neboť se nejlépe hodí k danému typu šetření.

Vzor přesného dotazníku je uveden v Příloze č. 1.

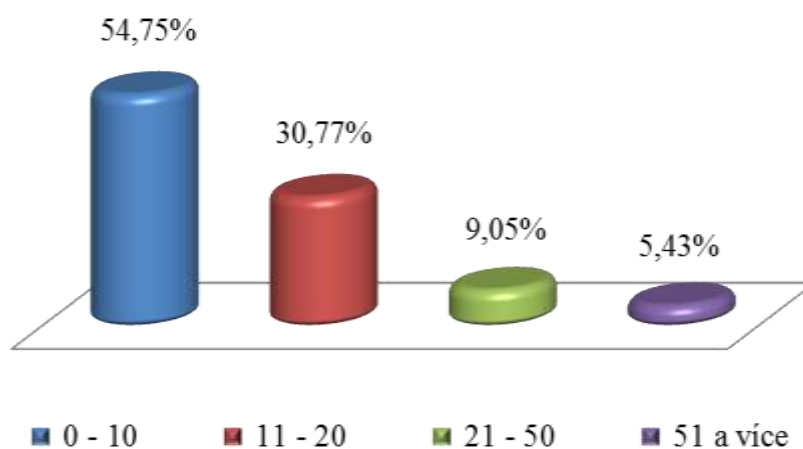
## 6.2 Vyhodnocení průzkumného šetření

### 6.2.1 Informace o společenství

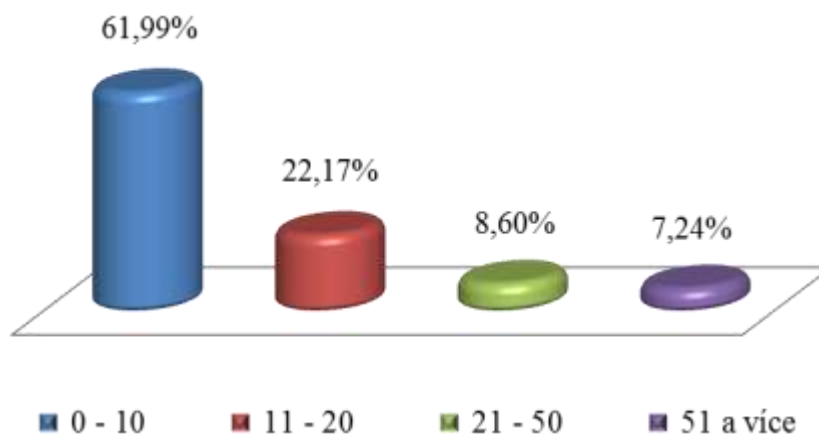
#### **Otázka č. 1: Pravidelná a nepravidelná účast ve společenství.**

V otázce č. 1 jsem zjišťoval, jaká je pravidelná účast ve společenství dle počtu členů – viz Graf č. 1 a jaká je nepravidelná – viz Graf č. 2.

*Graf č. 1: Pravidelná účast ve společenství dle počtu členů.*



*Graf č. 2: Nepravidelná účast ve společenství dle počtu členů.*



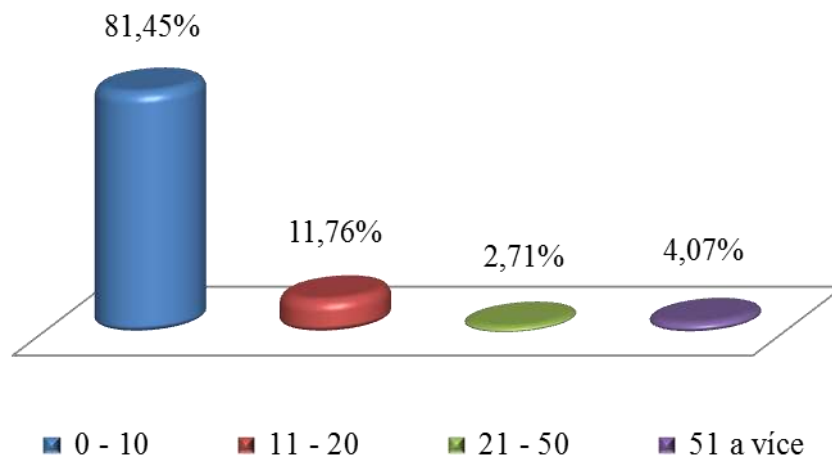
## Internet a křesťanská společenství

Počet pravidelných účastníků společenství se pohybuje v rozmezí od tří do tisíce, přičemž nejpočetnější skupinou jsou společenství, která čítají do deseti členů, jejich zastoupení je necelých 55% z celkového počtu. Za povšimnutí stojí také skupina s počtem členů 11-20, která tvoří více jak třetinu z celkového počtu dotazovaných. Nepravidelná účast ve společenství je v rozpětí od nuly do patnácti set účastníků. I v tomto seskupení se nejvíce členů schází v maximálním počtu deseti jedinců a tvoří ji 62% dotazovaných.

### **Otázka č. 2: Pravidelná účast mužů (chlapců) a žen (dívek) ve společenství.**

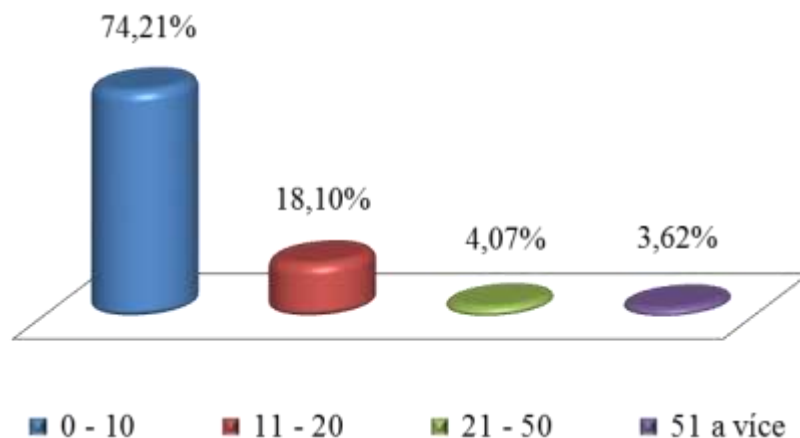
Otázkou č. 2 jsem se zaměřil na pravidelnou účast mužů (chlapců) ve společenství – viz Graf č. 3 a pravidelnou účast žen (dívek) – viz Graf č. 4.

*Graf č. 3: Pravidelná účast mužů (chlapců) ve společenství.*



## Internet a křesťanská společenství

Graf č. 4: Pravidelná účast žen (dívek) ve společenství.



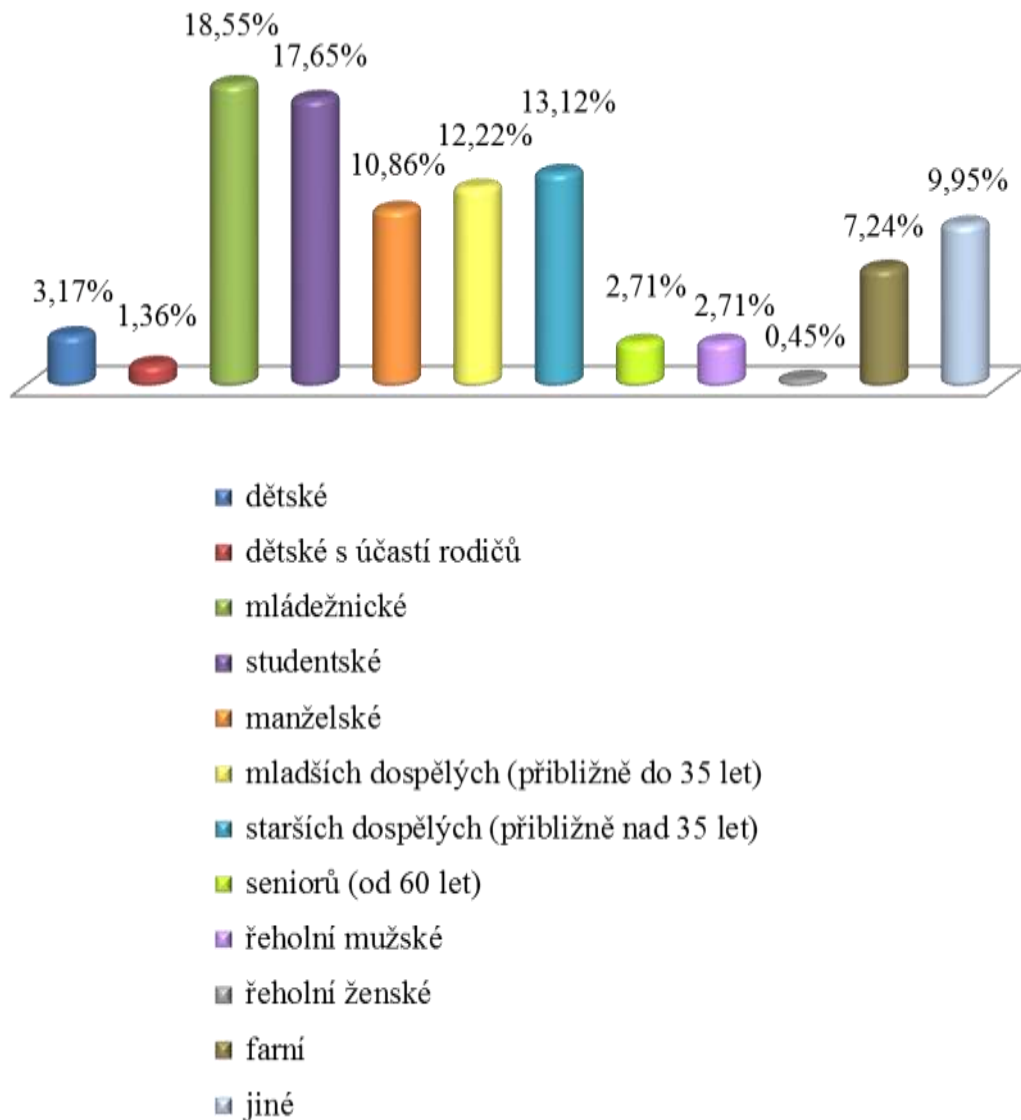
Pravidelná účast mužů (chlapců) se ve společenstvích pohybuje od nuly do pěti set. Jejich zastoupení výrazně převažuje ve skupině do deseti členů s podílem více jak 81%.

Zájem o pravidelné setkání žen (dívek) je velmi podobný jako u mužů. I zde převládá setkání v malých společenstvích s účastí více jak 74%.

### Otázka č. 3: Typ společenství.

V otázce č. 3 mě zajímalo, do jakého typu se společenství řadí. Viz Graf č. 5.

Graf č. 5: Typ společenství.

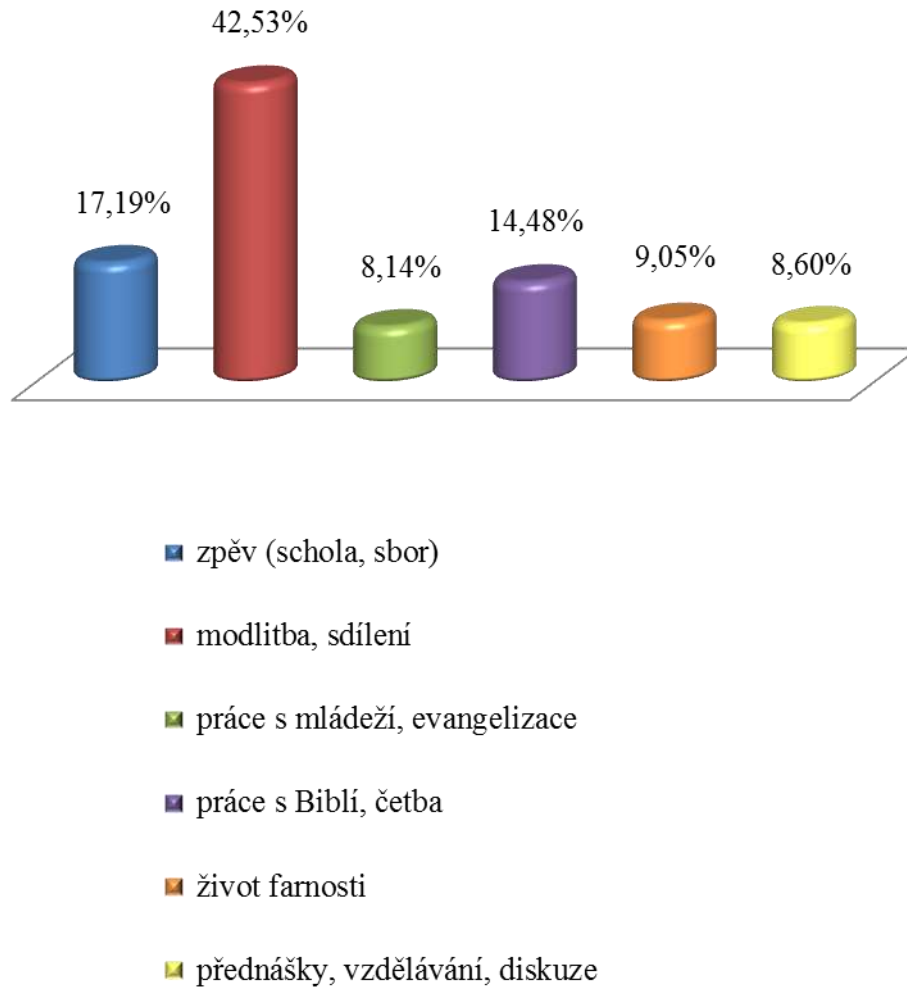


Jak z šetření vyplývá, nejpočetnější je zastoupení mládežnických společenství s více jak 18% a v těsném závěsu, jen o necelé jedno procento méně jsou studentská společenství. Do průzkumného šetření se zapojila různá společenství od farních přes řeholní po dětská. Jednotliví členové mohou navštěvovat i více komunit, mládežnické v místě bydliště a studentské v místě studia. Každá z nich má své specifikum a naplňuje různé potřeby jedinců.

### **Otázka č. 4: Co je hlavní náplní našeho společenství?**

Otázkou č. 4 jsem zjišťoval, jaká je hlavní náplň společenství. Viz Graf č. 6.

*Graf č. 6: Co je hlavní náplní našeho společenství?*

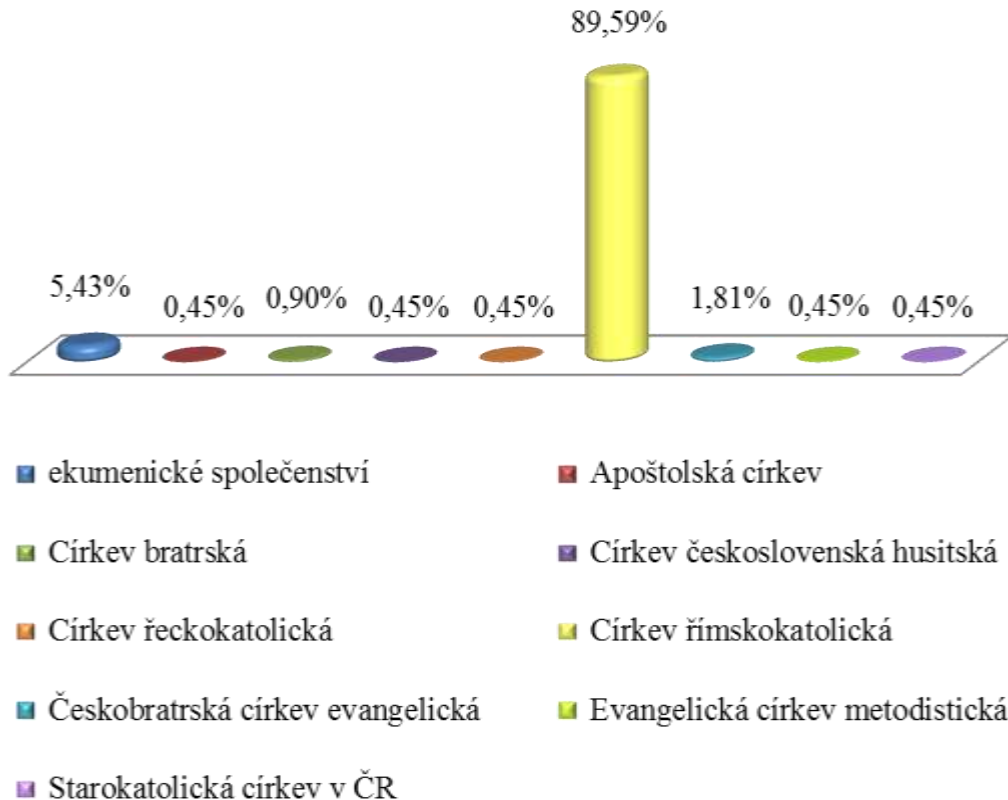


Jelikož na tuto otázku mohli respondenti odpovědět volně bez výběru možností, vytyčil jsem šest skupin, do kterých jsem jednotlivá společenství zařadil. Nejvíce společenství s více jak 42,5% jsou modlitební a ta, v nichž se vzájemně sdílejí. Ne všechna společenství mají konkrétní náplň. Některá mají velmi široký záběr, co se týče obsahu setkání. Cílem je setkávání a sdílení se v nejrůznějších oblastech života.

### **Otázka č. 5: Ke které církvi se společenství hlásí?**

Otázka č. 5 byla zaměřena na to, ke které církvi se společenství hlásí dle registrace v rejstříku církví a náboženských společenství ministerstva kultury. Nejpočetnější zastoupení má Církev římskokatolická s necelými 90%. Viz Graf č. 7.

*Graf č. 7: Ke které církvi se společenství hlásí?*



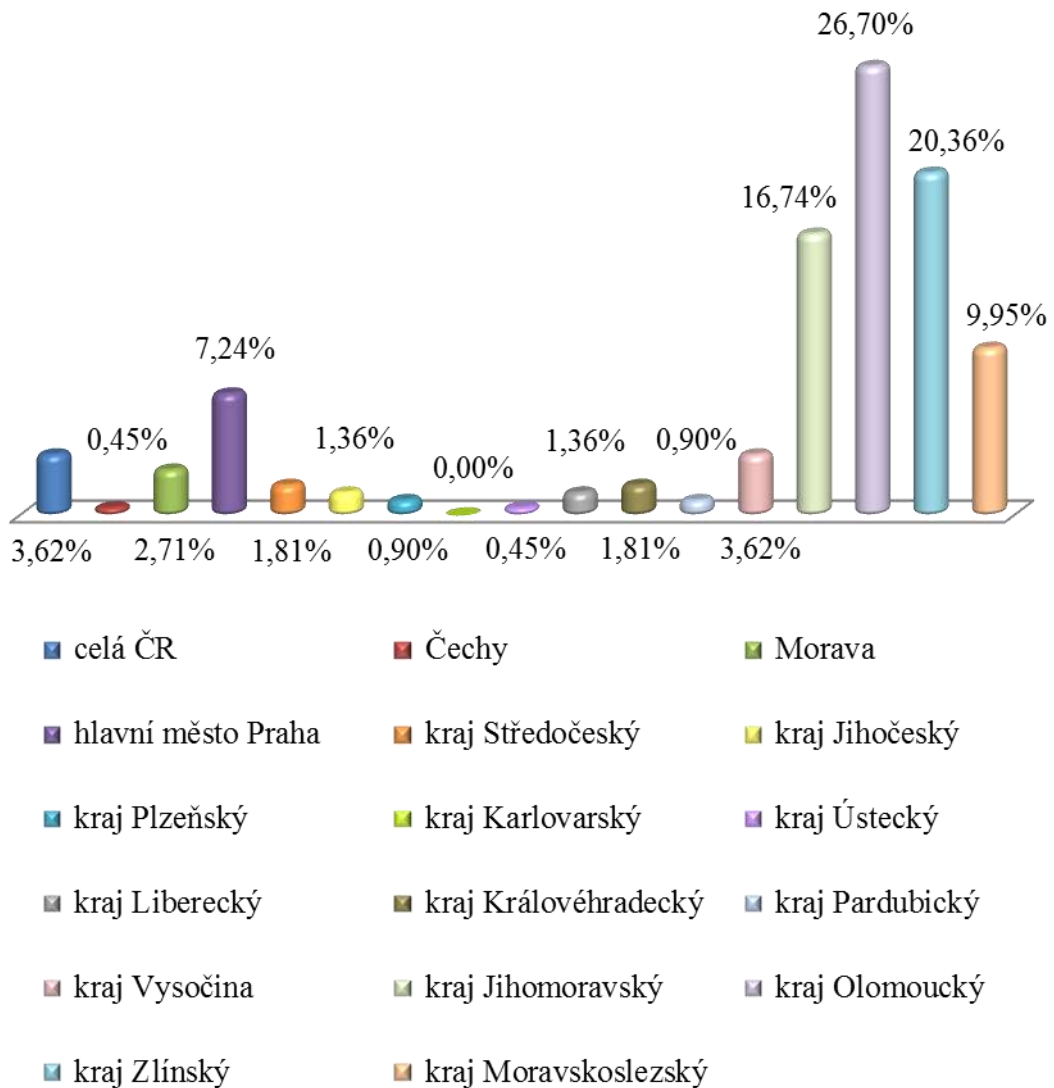
Církev, které jsou níže uvedeny, se do průzkumného šetření nezapojily. Jedná se o církve, jež jsou registrované v rejstříku církví a náboženských společenství Ministerstvem kultury.

- Bratrská jednota baptistů
- Církev adventistů sedmého dne
- Evangelická církev augsburského vyznání v České republice
- Jednota bratrská
- Luterská evangelická církev a. v. v České republice
- Náboženská společnost českých unitářů
- Pravoslavná církev v českých zemích
- Slezská církev evangelická Augsburského vyznání

**Otázka č. 6: Místo působení společenství?**

V otázce č. 6 mě zajímalo, v jaké části (kraji) České republiky dotazované společenství působí. Viz Graf č. 8.

Graf č. 8: Místo působení společenství?



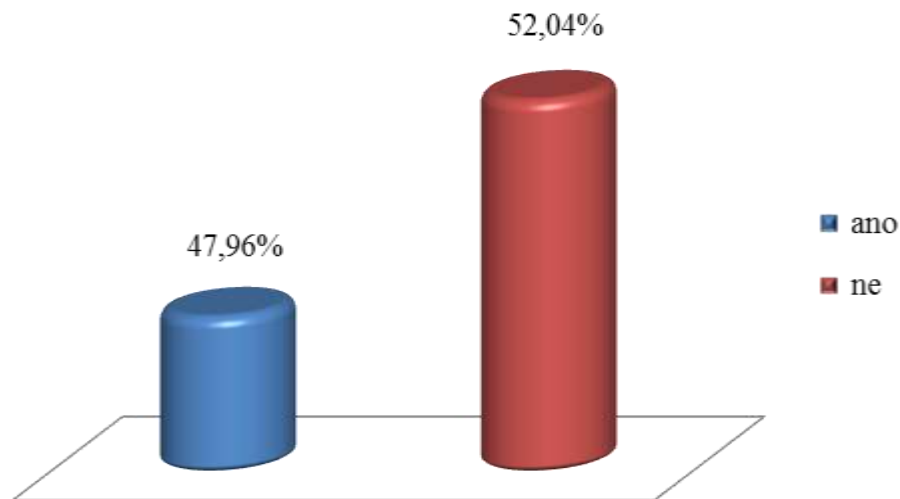
Z grafu je patrné, že nejpočetnější zastoupení společenství má Olomoucký kraj s necelými 27%, dále kraj Zlínský s více jak 20% a posledním krajem, který má početnější zastoupení je Jihomoravský s téměř 17%. Za povšimnutí stojí, že bezmála 4% dotázaných společenství působí v rámci celé České republiky.

## 6.2.2 Využívání Internetu pro činnost společenství - prezentace na Internetu

### Otázka č. 7: Prezentuje se vaše společenství na Internetu?

Otázkou č. 7 jsem chtěl zjistit, kolik společenství se prezentuje na Internetu. Z celkového počtu dotazovaných 221 společenství se necelých 48% na Internetu prezentuje. Viz Graf č. 9.

*Graf č. 9: Prezentuje se vaše společenství na Internetu?*

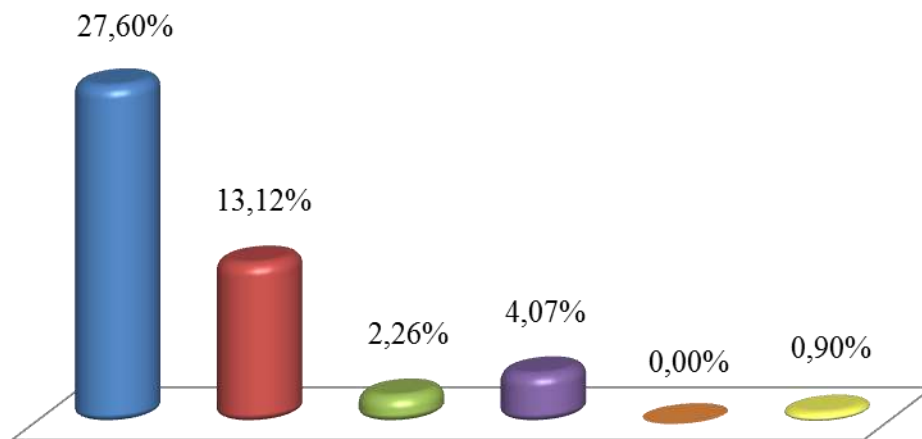


Necelá polovina společenství dotazovaných se nějakým způsobem prezentuje na Internetu. Očekával jsem, že bude mnohem více společenství, jež o sobě dají vědět na světové informační síti. Dnešní možnost a dostupnost k připojení na Internet je velká. Proto bych uvítal, kdyby toho využila právě křesťanská společenství, aby mohla i touto formou zaujmout více lidí, kteří o nich neví, a zároveň vydávala svědectví evangelia.

### **Otázka č. 7a: Jakým způsobem se společnost prezentuje na Internetu?**

Otázka č. 7a má odhalit, jakou formou se společnost prezentuje na Internetu. Z mého šetření vyplývá, že největší zastoupení je v samostatné webové adrese, kterou má více jak čtvrtina společnosti. Konkrétně 27,60%. Viz Graf č. 10.

*Graf č. 10: Jakým způsobem se společnost prezentuje na Internetu?*



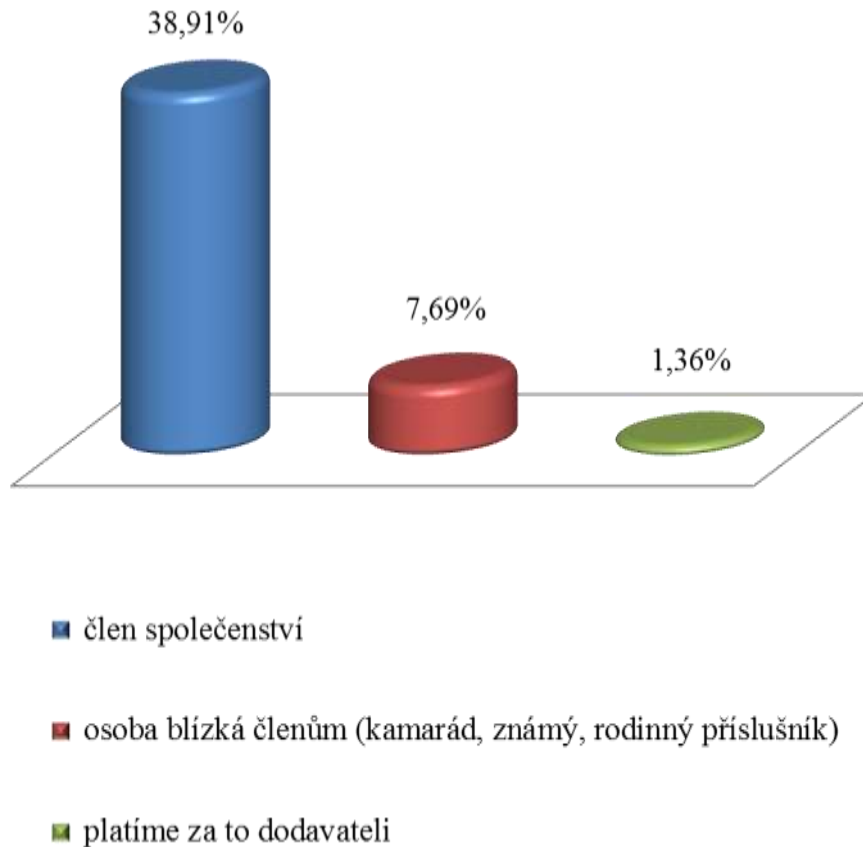
- webové stránky (samostatná adresa)
- webové stránky (v rámci jiné instituce, např. farnosti)
- blogy
- facebook, twitter, apod.
- upoutávky, bannery
- jinak

Vůbec nepřekvapuje, že téměř třetina dotázaných, kteří se prezentují na Internetu, vlastní svoji doménu. Na druhou stranu je dobré využít možnost se přidat již na vytvořené stránky farnosti, obce či jiného společenství. Myslím si, že významnou roli dnes hrají sociální sítě, neboť jsou velkým hitem a díky nim je možné oslovit nepřehledné množství lidí.

### **Otázka č. 7b: Kdo vytváří, spravuje webové stránky?**

V otázce č. 7b mě zajímalo, kdo vytváří, popřípadě spravuje, danému společenství webové stránky. Necelých 39% odpovědělo, že člen společenství. Viz Graf č. 11.

*Graf č. 11: Kdo vytváří, spravuje webové stránky?*

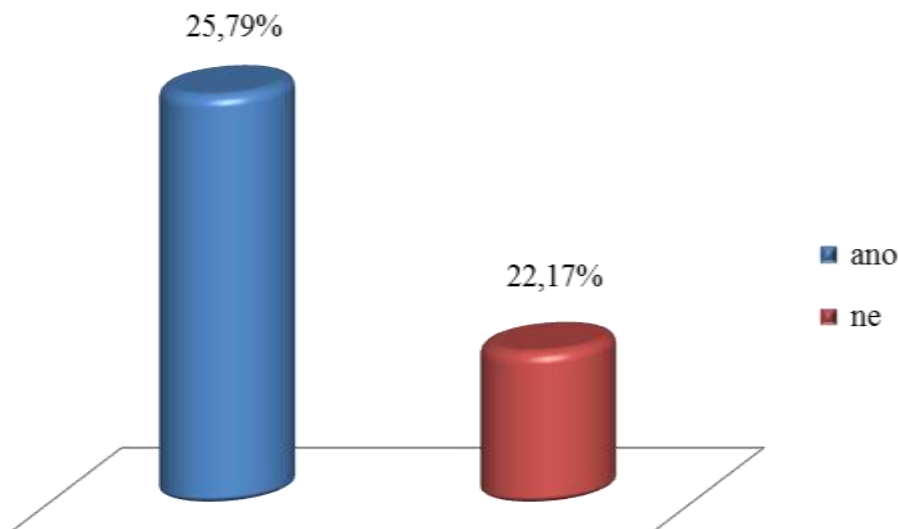


Tvorba a správa webových stránek může být jednoduchá, pokud se jedná pouze o úpravu textů. Proto se o to může starat kdokoli a je na místě, když je to člen společenství. Zná celé prostředí, členy a náplň setkání. Existují také jednoduché open-source redakční systémy (Joomla, WordPress, Drupal), které nabízí funkce, které obohatí vzhled webové prezentace (foto slideshow, pohyblivé pozadí apod.). Věřím, že každé společenství nemá finanční prostředky na to, aby si mohlo dovolit nejen vlastní doménu, ale i osobu, která by se jim o to starala.

**Otázka č. 7c: Upozorňujete, odkazujete se na svých webových stránkách na partnerská společenství? (odkaz na jejich webové stránky, banner, krátký popis společenství)**

Otázkou č. 7c jsem chtěl zjistit, zda společenství svými odkazy na webové prezentace, popřípadě bannery, podporuje svá partnerská společenství, s nimiž buď spolupracuje, nebo je např. spojují společné aktivity. Téměř 26% společenství, odpovědělo kladně. Viz Graf č. 12.

*Graf č. 12: Upozorňujete, odkazujete se na svých webových stránkách na partnerská společenství?*

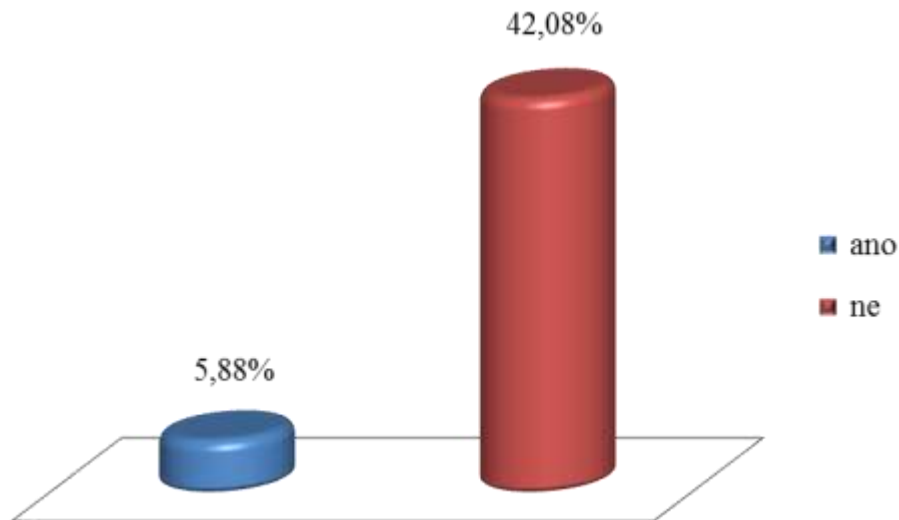


Spolupráce mezi jednotlivými společenstvími je oboustranně přínosná a vzájemná podpora přes největší komunikační prostředek dnešní doby, kterým je právě Internet, může posílit jejich vztahy. Tomu nasvědčuje i uvedený graf. Zároveň se komunity můžou více sblížit a následně podniknout např. sportovní či kulturní aktivitu. Pokládám si otázku, zda těch 22,17% společenství, která odpověděla záporně, nechce odkazovat na partnerská společenství nebo neví jakým způsobem to realizovat.

### **Otázka č. 7d: Sdělujete důvěrná data o společenství na sociálních sítích? (informace o členech, vztazích, přátelích)**

V otázce č. 7d jsem se respondentů dotazoval, zdali sdělují důvěrná data o společenství na sociálních sítích. Jak šetření této otázky prokazuje, většina, přes 42%, nezveřejňuje důvěrné informace o společenství, jeho členech, vztazích apod. Viz Graf č. 13.

*Graf č. 13: Sdělujete důvěrná data o společenství na sociálních sítích?*

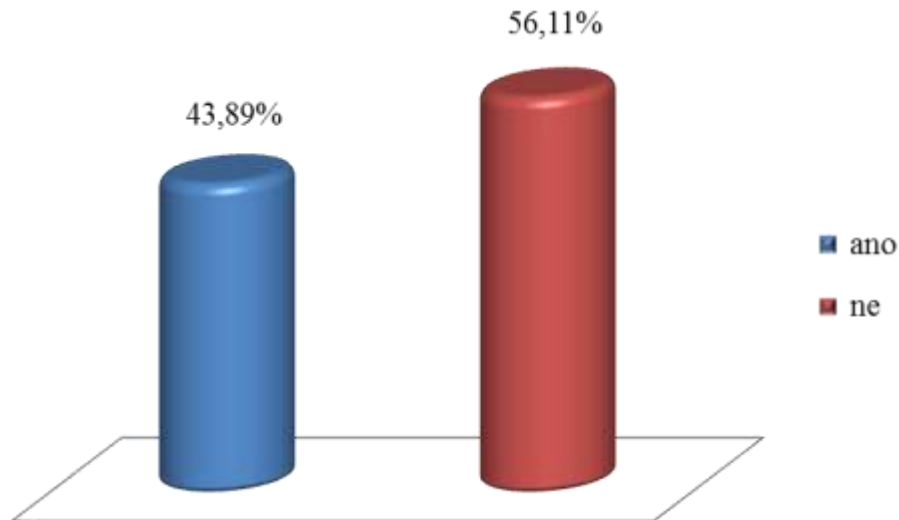


V dnešní době zaplněné nejrůznějšími informacemi a díky možnostem, které Internet předkládá, se kdokoli může dostat k různým důvěrným datům právě na sociálních sítích. Mnoho lidí si neuvědomuje nebezpečí, jaké může zveřejněním důvěrné informace přivodit. Nikdy nelze s jistotou říci, že to, co zveřejním, nikdo nezneužije. Proto mě nepřekvapuje, že většina společenství si chrání sdělení o členech, vztazích či přátelích a pouze necelých 6% je naopak uveřejňuje.

### **Otázka č. 7e: Uvedení odkazu na webovou prezentaci společenství.**

V otázce č. 7e uvedlo odkaz na svoji webovou prezentaci necelých 44% dotazovaných. Viz Graf č. 14.

*Graf č. 14: Uvedení odkazu na webovou prezentaci společenství.*

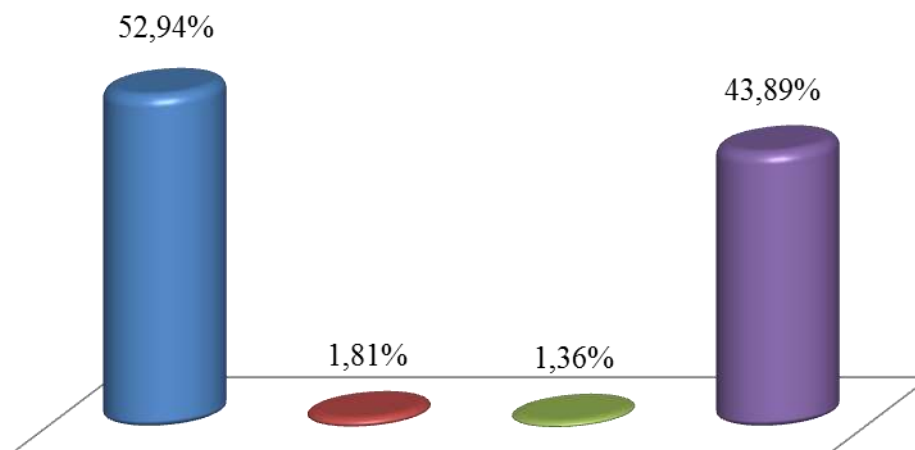


V rámci průzkumného šetření jsem požádal respondenty o uvedení odkazu na webovou prezentaci společenství. Je patrné, že společenství seniorů, řeholníků či dětské bude na Internetu zastoupeno v menší míře oproti mládežnickému, studentskému a farnímu společenství. Věřím, že počet prezentovaných společenství na Internetu postupně vzroste. Je to prostředek, jak se navenek představit.

### **Otázka č. 7f: Přemýšlíte o vytvoření vlastních webových stránek nebo jiné prezentace?**

V otázce č. 7f odpovědělo 52,94% dotazovaných, kteří nemají webové stránky, že si je chtějí vytvořit, a oproti tomu 43,89%, že na Internet nechtějí. Viz Graf č. 15.

*Graf č. 15: Přemýšlíte o vytvoření vlastních webových stránek nebo jiné prezentace?*



- chceme vytvořit webové stránky
- chceme využít komunitní servery - facebook, twitter, signaly.cz apod.
- chceme vytvořit webové stránky nebo jinou formu prezentace, ale nevíme, jak na to
- nechceme na Internet

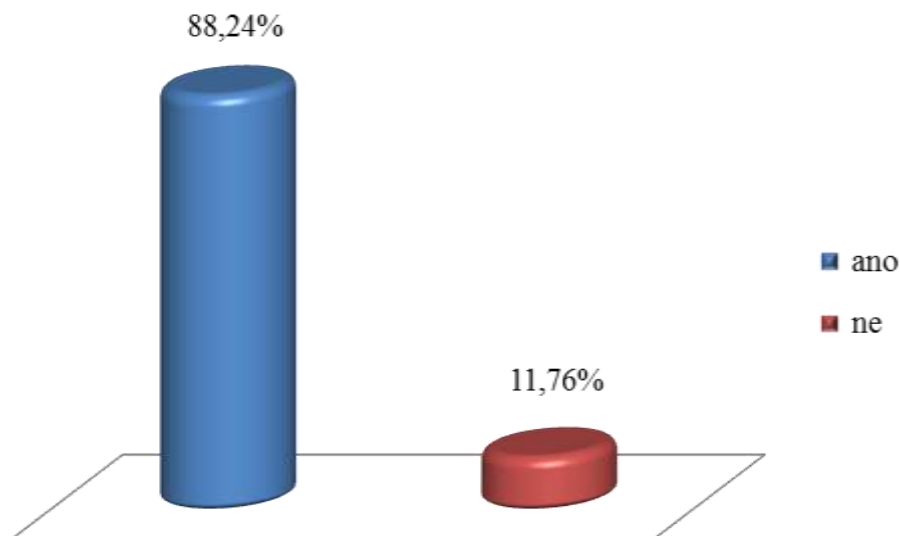
Je pochopitelné, že mnohá společenství chtějí zůstat bez veřejné prezentace, a tím si zachovávají svoji originalitu. Z celkového počtu 221 respondentů se jich neprezentuje na Internetu celkem 52% (115 respondentů). Z tohoto množství si chce více jak polovina vytvořit webové stránky, někteří využijí komunitní servery, jiní neví, jak na to. Vůbec nemá zájem o prezentaci na Internet 44% respondentů.

### 6.2.3 Využívání Internetu pro činnost společnosti - elektronická komunikace

#### **Otázka č. 8: Komunikujete mezi sebou prostřednictvím Internetu (email, ICQ, Skype, facebook, chat, apod.)?**

V otázce č. 8 odpovědělo kladně na využití komunikace prostřednictvím Internetu více jak 88% dotazovaných. Oproti tomu necelých 12% uvedeným způsobem nekomunikuje. Viz Graf č. 16.

*Graf č. 16: Komunikujete mezi sebou prostřednictvím Internetu?*

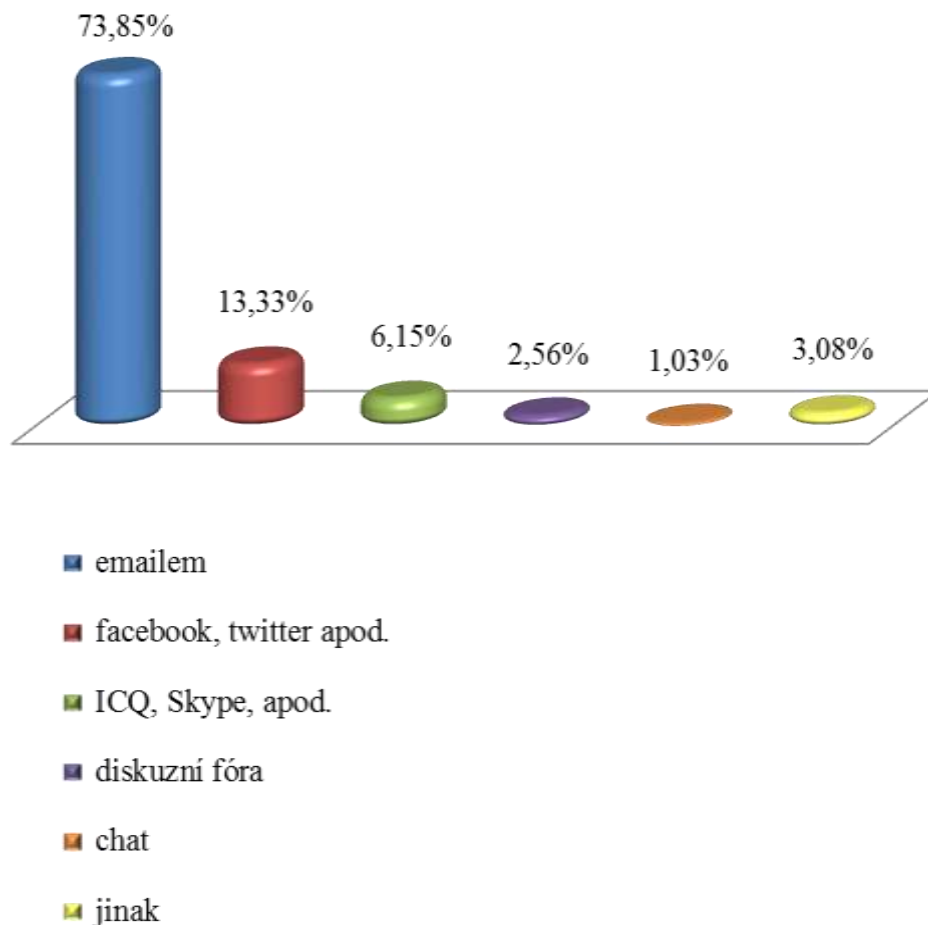


Komunikace v rámci komunity, která se schází, je velmi důležitá a může mít mnoho podob. Jednou z nich je komunikace právě přes Internet. Ze zjištěných dat vyplývá, že křesťanská společnost tuto variantu hojně využívají přesně tak, jak jsem předpokládal. V dnešním světě, který je zaplaven nepřeborným množstvím elektronických technologií, se tomu nemůžeme divit. Nejspíš bych se pozastavil nad tím, kdyby tomu tak nebylo.

**Otázka č. 8a: Jakým způsobem konkrétně komunikujete?**

V otázce č. 8a výrazně převažuje komunikace v rámci společenství formou emailu. Toho využívá bezmála 74% dotazovaných. Pouze 13,33% se ubírá formou sociálních sítí. Viz Graf č. 17.

Graf č. 17: Jakým způsobem konkrétně komunikujete?

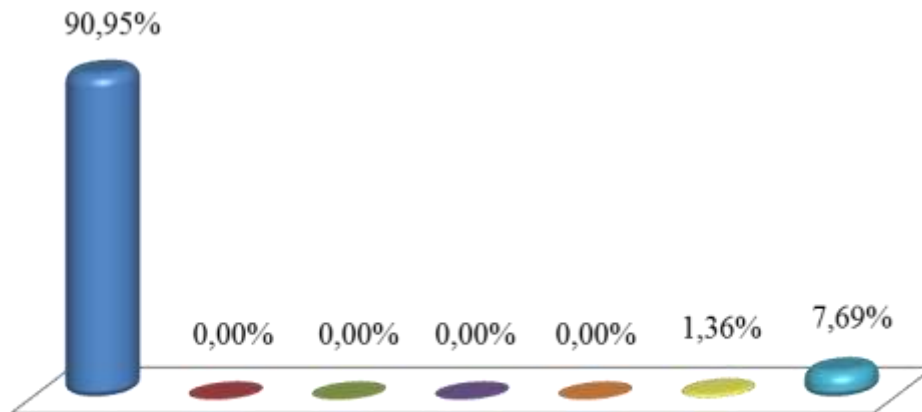


Přestože velké množství komunikace dnes probíhá především přes sociální sítě, které zažívají své nejlepší období, vůbec mě nepřekvapuje, že křesťanská společenství využívají emailu k vzájemnému předávání informací a domluvě. Rád bych upozornil, že komunikaci přes sociální sítě používá z celkového počtu 221 respondentů 26 společenství. Myslím si, že lze v budoucnu očekávat nárůst této formy komunikace.

**Otázka č. 8b: Přemýšlíte o zavedení elektronické komunikace?**

V otázce č. 8b odpovědělo téměř 91% dotazovaných, kteří prozatím nevyužili elektronickou komunikaci (konkrétně 26 společností), že plánují využití emailu. Jak je z daného šetření patrné, skoro 8% nechce komunikovat elektronicky. Viz Graf č. 18.

Graf č. 18: Přemýšlíte o zavedení elektronické komunikace?



- ano, plánujeme využití emailu
- ano, plánujeme využití facebooku, twitteru nebo podobného serveru
- ano, plánujeme využití ICQ, Skype nebo jiného komunikačního programu
- ano, plánujeme využití diskusních for
- ano, plánujeme využití chatu
- ano, jiným způsobem
- ne, nechceme komunikovat elektronicky

Je náročné nepodlehnut tlaku elektronické komunikace. Avšak u starší generace by tomu mohlo být jinak díky tomu, že značnější používání počítačů a moderních komunikačních technologií se rozvinulo až během posledních 15 let.

### Závěr

V závěru mé bakalářské práce chci hlavně vyzvednout původní cíl mé. Tím bylo zjistit, jak křesťanská společenství využívají Internet. Díky získaným informacím z dotazníků respondentů a následnému vyhodnocení v podobě grafů mohu jednoznačně potvrdit, že křesťanská společenství využívají Internet. A to nejen tím, že se prezentují skrze webové stránky, ale také tím, že mezi sebou komunikují pomocí emailu či sociálních sítí. Přičemž ta společenství, která se ještě neprezentují na Internetu či v rámci komunity elektronicky nekomunikují, by ráda založila vlastní webové stránky a začala využívat emailovou formu komunikace mezi členy. Myslím si, že v dnešním moderně vyspělém světě je forma elektronické komunikace téměř nutností. Tím se jednotlivec stává součástí „sítě sítí“.

První úsek práce se věnoval teoretické části, která začala vysvětlením pojmu společenství, jeho teologickou charakteristikou, přiblížením malých společenství, pojetím náplně společenství a pak konkrétními příklady společenství. Práce pokračovala přístupem církve k Internetu, a to nejen z pozitivního hlediska, ale také i z druhé strany, neboť současné možnosti „sítě sítí“ jsou nespočetně rozmanité a je nezbytné upozornit na různá nebezpečí. V následné části jsem vysvětlil, co je Internet, popsal jeho historii od samého vzniku a jeho rozvoj v České republice. Uvedl jsem i základní služby, které Internet nabízí. Krátce byl popsán charakter sociálních sítí s několika příklady těch největších, které v současnosti ovládají „svět Internetu“. Je dokázáno, že i na Internetu se dá vypěstovat závislost, a proto jsem ji stručně popsal.

Druhý úsek práce (praktická část) byl nejprve věnován krátkému představení jednotlivých částí průzkumného šetření a pokračoval uvedením vybrané metody dotazníku. Dotazník byl uveřejněn on-line, a tím bylo možné získat větší množství respondentů. Celkový počet byl 221 dotazovaných. Získaná data jsem jednotlivě vyhodnotil pomocí krátkých popisů a přiložením sloupcových grafů. Základ tvořily otázky týkající se počtu pravidelných a nepravidelných účastníků společenství, do jakého typu společenství se řadí, zda se jako společenství prezentují na Internetu a jestli spolu členové komunikují skrze Internet. Pokud ano, tak jakým konkrétním způsobem. Rád bych uvedl, že ze zjištěného šetření mě velmi překvapila pravidelná účast ve společenství, které má mezi jedenácti a dvaceti členy. Předpokládal jsem, že to bude 10% dotazovaných, ale k mému překvapení jich po zpracování dat bylo přes

## Internet a křesťanská společenství

30%. Naopak jsem očekával větší počet řeholních společenství (mužské, ženské), která se do průzkumného šetření zapojí. Z celkového počtu respondentů se účastnily šetření pouze 3% řeholní komunity. Překvapilo mě zjištění, že počet společenství, která se jakkoli prezentují na světové síti, je pouze 48%. Můj původní předpoklad čítající alespoň 60% se nenaplnil. Možnosti komunikace v rámci „sítě sítí“ je nepřehledné množství. Nedivím se, že společenství preferují formu emailu, která je pro všechny věkové skupiny stále tou nejnositelnější elektronickou komunikací. Bezjmála 74% společenství upřednostňuje email před sociálními sítěmi, diskuzními fóry, chaty apod.

Je důležité, aby se křesťanská společenství nebála využívat možností, které jim Internet nabízí. Lze jej využít v různých směrech, ať už je to vyhledání textu písničky, přes komentáře k zajímavým tématům, zjištění informací o jiném společenství, vlastní prezentace či komunikace mezi členy. Dává prostor pro evangelizaci a zároveň i pastorači, ke které je každý vybízen.

Internet je slovo dnešní doby a je skloňováno ve všech pádech. Už i „nepočítačová“ veřejnost si uvědomuje význam tohoto současného informačního a komunikačního média. Na rozdíl od rozhlasu a televize může totiž každý pomocí Internetu oslovit doslova celou planetu. Vy můžete komunikovat s celým světem a celý svět může komunikovat s vámi. Geografické hranice ztrácejí smysl a jeho využití jde napříč věkovým spektrem.

Je patrně nemožné zachytit šíři aktivit, které Internet poskytuje, v rámci jedné práce. Člověk nemusí být počítačový expert, aby s ním mohl pracovat, vzdělávat se nebo se jen bavit. Vzhledem ke stoupající tendenci ve využívání Internetu ve všech směrech a se zvyšující se internetovou gramotností dětí a mládeže lze pravděpodobně očekávat stoupající tendenci ve využívání Internetu u společenství. Skutečné důsledky nástupu tohoto média bude lidstvo reflektovat ještě dlouhou dobu, přičemž je jisté, že se jedná o fenomén, který na přelomu 20. a 21. století zcela změnil v mnoha aspektech svět.

## Literatura, dokumenty a prameny

ANTOŠ, Marek. *Připojte se k Internetu*. 1. vyd. Praha: Computer Press, 1996, 236 s. ISBN 80-85896-60-5.

ENCYKLOPEDIÉ DIDEROT. *Všeobecná encyklopedie ve čtyřech svazcích. Díl 2, G-L*. 1. vyd. Praha: Nakladatelský dům OP, 1997, 700 s. ISBN 80-85841-17-7.

DE FIORES, Stefano – GOFFI Tullo. *Slovník spirituality*. Kostelní Vydří: Karmelitánské nakladatelství, 1999, 1295 s. ISBN 80-7192-338-9.

GAVORA, Peter. *Úvod do pedagogického výzkumu*. 1. vyd. Brno: Paido, 2000, 207 s. ISBN 80-85931-79-6.

JIRSA, František. *Internet jako prostředek farní pastorace*. Praha: Pastorační středisko při Arcibiskupství pražském, 2004, 35 s.

KULHÁNKOVÁ, Hana – ČAMEK, Jakub. *Fenomén facebook*. 1. vyd. Kladno: BigOak, 2010, 128 s. ISBN 978-80-904761-0-0.

McLUHAN, Marshall. *Člověk, média a elektronická kultura*. 1. vyd. Brno: Jota, 2000, 415 s. ISBN 80-7217-128-3.

NEŠPOR, Karel. *Návykové chování a závislost*. 3. rozšíř. vyd. Praha: Portál, 2007, 170 s. ISBN 978-80-7367-267-6.

OPATRNÝ, Aleš. *Malá společnost*. Praha: Pastorační středisko při Arcibiskupství pražském, 1996, 14 s.

PALOVSKÝ, Radomír, SKLENÁK Vilém. *Informace a internet*. 1. vyd. Praha: VŠE Praha, 1998, 380 s. ISBN 80-7079-562-X.

RAHNER, Karl – VORGRIMLER, Herbert. *Teologický slovník*. 1. vyd. Praha: Zvon, 1996, 426 s. ISBN 80-7113-088-5.

SKLENÁR, Vilém a kol. *Data, informace, znalosti a Internet*. 1. vyd. Praha: C. H. Beck, 2001, 507 s. ISBN 80-7179-409-0.

UNIVERSUM: *všeobecná encyklopedie. 4. díl, Ř-Ž*. 1. vyd. Praha: Euromedia Group - Odeon, 2002, 795 s. ISBN 80-207-1113-9.

## Internet a křesťanská společenství

VRABEC, Vladimír – ČEPEK, Aleš. *Internet :-)* CZ, *Průvodce českého uživatele*. 1. vyd. Praha: Grada, 1995, 210 s. ISBN 80-7169-229-8.

II. vatikánský koncil, Dekret o apoštolátu laiků. *Apostolicam actuositatem*. Praha: Zvon, 1995.

*Dokumenty o sdělovacích prostředcích*. Praha: Sekretariát České biskupské konference (pro vnitřní potřebu), 1996, 116 s.

*Instrukce k některým otázkám ohledně možnosti laiků podílet se na službách vykonávaných kněžími*. Praha: Sekretariát České biskupské konference (pro vnitřní potřebu), 2001, 31 s.

JAN PAVEL II. *Familiaris consortio*. Praha: Zvon, české katolické nakladatelství, 1992, 101 s. ISBN 80-7113-067-2.

JAN PAVEL II. *Novo millennio ineunte*. Praha: Sekretariát České biskupské konference (pro vnitřní potřebu), 2001, 48 s.

JAN PAVEL II. *Poselství k XXXVI. světovému dni sdělovacích prostředků*. Praha: Sekretariát České biskupské konference (pro vnitřní potřebu), 2002, 4 s.

*Katechetické směrnice České biskupské konference*. Praha: Sekretariát České biskupské konference (pro vnitřní potřebu), 1994, 30 s.

KONGREGACE PRO KLÉRUS. Kněz, pastýř a vůdce farního společenství. Praha: Sekretariát České biskupské konference (pro vnitřní potřebu), 2002, 45 s.

PAPEŽSKÁ RADA PRO HROMADNÉ SDĚLOVACÍ PROSTŘEDKY. *Církev a internet, etika na internetu*. Praha: Sekretariát České biskupské konference (pro vnitřní potřebu), 2002, 32 s.

PAPEŽSKÁ RADA PRO HROMADNÉ SDĚLOVACÍ PROSTŘEDKY. *Etika ve sdělovacích prostředcích*. Praha: Sekretariát České biskupské konference (pro vnitřní potřebu), 2000, 24 s.

*Pastorační plán sekce pro mládež ČBK*. Praha: Sekretariát České biskupské konference (pro vnitřní potřebu), 2002, 48 s.

## Internet a křesťanská společenství

BARÁNEK, Jan. *Nejste náhodou závislí na internetu? Zkuste si jednoduchý test.* [Online], [cit. 10.01.2013], dostupné na adrese [http://technet.idnes.cz/sw\\_internet.asp?r=sw\\_internet&c=A050330\\_113519\\_sw\\_internet\\_brz](http://technet.idnes.cz/sw_internet.asp?r=sw_internet&c=A050330_113519_sw_internet_brz)

MUSIL, Marek. *Historie sítě Internet.* [Online], [cit. 07.12.2012], dostupné na adrese <http://ihistory.webzdarma.cz/>

SATRAPA, Pavel. *Počítačové sítě.* [Online], [cit. 22.02.2013], dostupné na adrese <http://www.nti.tul.cz/~satrapa/vyuka/site/>

ŠŤASTNÝ, Jiří. *Co dělá dítě na internetu? České rodiče to příliš nezajímá, nemají ani obavy.* [Online], [cit. 13.01.2013], dostupné na adrese [http://zpravy.idnes.cz/co-dela-dite-na-internetu-ceske-rodice-to-prilis-nezajima-nemaji-ani-obavy-1q7-/domaci.asp?c=A100617\\_134212\\_krimi\\_js](http://zpravy.idnes.cz/co-dela-dite-na-internetu-ceske-rodice-to-prilis-nezajima-nemaji-ani-obavy-1q7-/domaci.asp?c=A100617_134212_krimi_js)

TICHÁ, Eva. *Facebook není jen kamarád. Naučte děti používat sociální sítě.* [Online], [cit. 13.01.2013], dostupné na adrese [http://ona.idnes.cz/facebook-neni-jen-kamarad-naucte-deti-pouzivat-socialni-site-prd-/deti.aspx?c=A110104\\_171413\\_deti\\_abr](http://ona.idnes.cz/facebook-neni-jen-kamarad-naucte-deti-pouzivat-socialni-site-prd-/deti.aspx?c=A110104_171413_deti_abr)

VESELÝ, Petr. *Jak poznáte závislost na internetu.* [Online], [cit. 07.07.2013], dostupné na adrese <http://www.novinky.cz/zena/zdravi/305836-jak-poznate-zavislost-na-internetu.html>

ZÁŠKOLNÝ, Jan. *Sociální sítě.* [Online], [cit. 15.12.2012], dostupné na adrese <http://www.socialnisite.123abc.cz/>

*Co je to Internet.* [Online], [cit. 12.04.2013], dostupné na adrese <http://www.internetvpraze.cz/co-je-to-internet/>

*Historie národní sítě pro vědu, výzkum a vzdělávání.* [Online], [cit. 24.06.2013], dostupné na adrese <http://archiv.cesnet.cz/doc/historie.html>

*Internet a sítě.* [Online], [cit. 24.02.2013], dostupné na adrese <http://www.network.letecky.eu/>

## Seznam obrázků a grafů

Obrázek č. 1: Grafické znázornění části Internetu .....	19
Obrázek č. 2: CESNET první akademická síť ČR na počátku roku 1993 .....	21
Obrázek č. 3: CESNET2 jako bohatá DWDM infrastruktura v červnu 2013 .....	23
Graf č. 1: Pravidelná účast ve společenství dle počtu členů. ....	30
Graf č. 2: Nepravidelná účast ve společenství dle počtu členů. ....	30
Graf č. 3: Pravidelná účast mužů (chlapců) ve společenství. ....	31
Graf č. 4: Pravidelná účast žen (dívek) ve společenství. ....	32
Graf č. 5: Jsme společenství. ....	33
Graf č. 6: Co je hlavní náplní našeho společenství? .....	34
Graf č. 7: Ke které církvi se společenství hlásí? .....	35
Graf č. 8: Místo působení společenství? .....	36
Graf č. 9: Prezentuje se vaše společenství na Internetu? .....	37
Graf č. 10: Jakým způsobem se společenství prezentuje na Internetu? .....	38
Graf č. 11: Kdo vytváří, spravuje webové stránky? .....	39
Graf č. 12: Upozorňujete, odkazujete se na svých webových stránkách na partnerská společenství? .....	40
Graf č. 13: Sdělujete důvěrná data o společenství na sociálních sítích? .....	41
Graf č. 14: Uvedení odkazu na webovou prezentaci společenství. ....	42
Graf č. 15: Přemýšlíte o vytvoření vlastních webových stránek nebo jiné prezentace? .....	43
Graf č. 16: Komunikujete mezi sebou prostřednictvím Internetu? .....	44
Graf č. 17: Jakým způsobem konkrétně komunikujete? .....	45
Graf č. 18: Přemýšlíte o zavedení elektronické komunikace? .....	46

## Seznam příloh

Příloha č. 1 – Dotazník

### **Vážení členové křesťanských společenství,**

společně s Josefem Capíkem, studentem 3. ročníku CMTF v Olomouci, se na Vás obracíme s prosbou o vyplnění níže uvedeného dotazníku. Informace, které prostřednictvím dotazníku získáme, jsou důležitým podkladem pro zpracování výzkumu na téma: *Internet a křesťanská společenství*. Dotazník je anonymní a data z něj získaná považujeme za důvěrná. Dotazník se vyplňuje za celé společenství, nikoliv za jednotlivé osoby, a měl by tedy reprezentovat názor většiny společenství.

Pokud se účastníte činnosti více společenství, prosím vyplňte dotazník pro každé společenství zvlášť.

Děkujeme Vám za vyplnění dotazníku, Vaší spolupráce při výzkumu si velmi vážíme.

PhDr. Jiří Pospíšil, Ph.D.,  
*odborný asistent Katedry křesťanské výchovy CMTF UP v Olomouci*

### **Informace o společenství**

**1. Našeho společenství se účastní pravidelně ..... členů a nepravidelně ..... členů.**

**2. Našeho společenství se pravidelně účastní ..... mužů (chlapců) a ..... žen (dívek).**

### **3. Jsme společenství:**

- a) dětské
- b) dětské s účastí rodičů
- c) mládežnické
- d) studentské
- e) manželské
- f) mladších dospělých (přibližně do 35 let)
- g) starších dospělých (přibližně nad 35 let)
- h) seniorů (od 60 let)
- i) řeholní mužské
- j) řeholní ženské
- k) farní
- l) jiné

**4. Co je hlavní náplní našeho společenství? (např. modlitba, služba bližním, schola nebo sbor - zpěv, hudba, práce s Biblií, sport, turistika, společná zájmová činnost – jaká?)**

.....  
.....

**5. Ke které církvi se Vaše společenství hlásí?**

- a) nehlásíme se k žádné církvi
- b) ekumenické společenství
- c) Apoštolská církev
- d) Bratrská jednota baptistů
- e) Církev adventistů sedmého dne
- f) Církev bratrská
- g) Církev československá husitská
- h) Církev řeckokatolická
- i) Církev římskokatolická
- j) Českobratrská církev evangelická
- k) Evangelická církev augsburského vyznání v České republice
- l) Evangelická církev metodistická
- m) Jednota bratrská
- n) Luterská evangelická církev a. v. v České republice
- o) Náboženská společnost českých unitářů
- p) Pravoslavná církev v českých zemích
- q) Slezská církev evangelická Augsburského vyznání
- r) Starokatolická církev v ČR
- s) Jiná církev - výše neuvedená (specifikujte).....

**6. Uveďte místo působení:**

- |                       |                    |                    |
|-----------------------|--------------------|--------------------|
| a) celá ČR            | g) Plzeňský        | m) Vysočina        |
| b) Čechy              | h) Karlovarský     | n) Jihomoravský    |
| c) Morava             | i) Ústecký         | o) Olomoucký       |
| d) Hlavní město Praha | j) Liberecký       | p) Zlínský         |
| e) Středočeský        | k) Královéhradecký | q) Moravskoslezský |
| f) Jihočeský          | l) Pardubický      |                    |

Specifikujte město či obec: .....

**Využívání Internetu pro činnost společenství - prezentace na Internetu**

**7. Prezentuje se vaše společenství na Internetu?**

- a) ano
- b) ne

**7a. V případě že ANO, jakým způsobem se Vaše společenství prezentuje na Internetu?**

- a) webové stránky (samostatná adresa)
- b) webové stránky (v rámci jiné instituce, např. farnosti)
- c) blogy
- d) facebook, twitter, apod.
- e) upoutávky, bannery
- f) jinak

**7b. Kdo Vám vytváří, spravuje webové stránky?**

- a) člen společenství
- b) osoba blízká členům (kamarád, známý, rodinný příslušník)
- c) platíme za to dodavateli

**7c. Upozorňujete, odkazujete se na svých webových stránkách na partnerská společenství?**

**(odkaz na jejich webové stránky, banner, krátký popis společenství)**

- a) ano
- b) ne

**7d. Sdělujete důvěrná data o společenství na sociálních sítích?  
(informace o členech, vztazích, přátelích)**

- a) ano
- b) ne

**7e. Uved'te prosím odkaz na Vaši webovou prezentaci:**

.....

**7f. V případě že NE, přemýšlíte o vytvoření vlastních webových stránek nebo jiné prezentace?**

- a) chceme vytvořit webové stránky
- b) chceme využít komunitní servery - facebook, twitter, signaly.cz apod.
- c) chceme vytvořit webové stránky nebo jinou formu prezentace, ale nevíme, jak na to
- d) nechceme na Internet

**Využívání Internetu pro činnost společností - elektronická komunikace**

**8. Komunikujete mezi sebou prostřednictvím Internetu (email, ICQ, Skype, facebook, chat, apod.)?**

- a) ano
- b) ne

**8a. V případě že ANO, jakým způsobem komunikujete?**

- a) emailem
- b) facebook, twitter apod.
- c) ICQ, Skype, apod.
- d) diskusní fóra
- e) chat
- f) jinak

**8b. V případě že NE, přemýšlíte o zavedení elektronické komunikace?**

- a) ano, plánujeme využití emailu
- b) ano, plánujeme využití facebooku, twitteru nebo podobného serveru
- c) ano, plánujeme využití ICQ, Skype nebo jiného komunikačního programu
- c) ano, plánujeme využití diskusních fór
- d) ano, plánujeme využití chatu
- e) ano, jiným způsobem
- f) ne, nechceme komunikovat elektronicky