

UNIVERZITA PALACKÉHO V OLOMOUCI

PEDAGOGICKÁ FAKULTA

Katedra primární pedagogiky

Bc. et Bc. Petra Vidnerová

II. ročník – navazující kombinované studium

Obor: Předškolní pedagogika

**ROZVOJ SLOVNÍ ZÁSoby DĚTÍ PŘEDŠKOLNÍHO
VĚKU**

Diplomová práce

Vedoucí práce: Doc. PhDr. Eva Šmelová, Ph.D.

OLOMOUC 2014

Prohlášení

Prohlašuji, že je tato diplomová práce mým původním dílem, a že jsem ji vypracovala samostatně. Literaturu a veškeré další zdroje, z nichž jsem při zpracování čerpala, v práci řádně cituji a jsou uvedeny v seznamu použité literatury.

V Olomouci dne: 2014

.....

Velké poděkování patří paní docentce Evě Šmelové, která mně věnovala svůj čas. Děkuji za její trpělivost, velkou pomoc a cenné rady při tvorbě této diplomové práce.

OBSAH	
OBSAH	4
ÚVOD	5
I. TEORETICKÁ ČÁST	7
1 KOMUNIKACE, JAZYK, ŘEČ	7
1.1 Komunikace	7
1.2 Jazyk	10
1.3 Specifika vývoje řeči	11
2 SLOVNÍ ZÁSoba JAZYKA	19
2.1 Charakteristika slovní zásoby	19
2.2 Slovní druhy	24
3 PŘEDŠKOLNÍ VĚK	26
3.1 Charakteristika předškolního věku	26
3.2 Komunikativní kompetence v předškolním věku	31
3.3 Předškolní vzdělávání	34
II. PRAKTICKÁ ČÁST	37
1 Cíl diplomové práce, zvolené předpoklady pro výzkum a charakteristika vybraného vzorku	37
2 Metoda výzkumu	38
3 Analýza a interpretace získaných dat, vyhodnocení	41
4 Shrnutí a diskuse	69
ZÁVĚR	73
ANOTACE	75
SEZNAM POUŽITÝCH ZDROJŮ	77
SEZNAM PŘÍLOH	79

ÚVOD

Pro úspěch v lidském společenství, je nutné splnit mnoho různých předpokladů. Mezi jeden z velmi důležitých předpokladů patří schopnost komunikace. Komunikace je fenoménem každé doby. Působí na nás již prakticky od prenatálního období. Od narození až do smrti se nacházíme ve světě plném slov a informací. Od útlého věku se začínáme učit komunikovat, osvojovat si různé vzorce chování a jednání. Učíme se rovněž vyjadřovat svá přání, názory, postoje. Nutnost komunikace v nás vyvolává potřebu umět mluvit, tedy ovládnout správnou a srozumitelnou řeč. Lidská řeč jako specifikum, patří pouze mezi lidské schopnosti, nadřazuje nás tím nad zvířata. Rozvíjení řeči patří tudíž k dalším schopnostem, které se učíme v průběhu celého života.

Umění mluvit je velmi důležité při komunikaci s okolím. Při vzájemných rozhovorech získáváme další nové poznatky, informace. Učíme se také sociálnímu a společenskému chování. Prostřednictvím řeči například sledujeme i jednotlivé sounáležitosti běžného života.

Bohatost naší mluvy závisí na velikosti slovní zásoby. Slovní zásobu si v podstatě obohacujeme během celého svého života. Dochází k přejímání nových cizích slov pro zlepšení vzájemné komunikace se světem.

Umění komunikace je tedy velmi důležité i z pohledu společnosti na daného jedince. Vždyť to jak mluví, jak se vyjadřuje, je možné dát do užších souvislostí s jeho inteligencí, vzděláním, kulturou jeho života. Z úrovně řeči se může odvíjet i pohled společnosti na tohoto jedince. Proto je nutné a velmi žádoucí, pokud nám příroda darovala řeč, všemožně ji využívat, obohacovat a rozvíjet.

Téma rozvoje slovní zásoby u předškolních dětí jsem si zvolila na základě své profese. Toto zvolené téma umožňuje využití mých praktických zkušeností v běžné mateřské škole, kde pracuji jako učitelka ve třídě předškolních dětí a také jako logopedický asistent. Mám tedy možnost rozvoj slovní zásoby u těchto dětí sledovat.

Cílem diplomové práce bylo zjištění úrovně slovní zásoby u předškolních dětí. Práce je členěna na 2 části, teoretickou a praktickou. Teoretická část práce se věnuje definování pojmů jako je komunikace, vývoj řeči a jazyka, jazykové roviny řeči. Dále charakterizuje specifika předškolního věku, předškolní vzdělávání, které je pro rozvoj slovní zásoby dětí nezbytné. Uvádí jeho principy, charakterizuje slovní zásobu, její druhy, typy, členění a vývoj.

Praktická část diplomové práce se věnuje testování dětí ve věku 6 –7 let. Testování probíhalo v mateřské škole, kde pracuji jako učitelka a v mateřské škole v Hradci Králové,

kde jsem byla na logopedické stáži, formou testu úrovně slovní zásoby. Ten byl sestaven ze dvou částí. V první části testu se zjišťovala úroveň pasivní slovní zásoby dětí. Podstatou je beze slov, pouze za pomoci obrázků ukázat, co si dítě myslí, že zadané slovo znamená. Druhá část je zaměřena na aktivní slovní zásobu. Děti vysvětlují význam vybraných slov. Praktickou část uzavírá vyhodnocení zjištěných výsledků. Ověření naformulovaných zvolených předpokladů pro výzkum, a v závěrečném shrnutí je popsán možný přínos pro praxi, pro cílený rozvoj slovní zásoby.

I. TEORETICKÁ ČÁST

1 KOMUNIKACE, JAZYK, ŘEČ

1.1 Komunikace

Termín komunikace pochází z latinského výrazu *communicare* a znamená dorozumívat se. Podstatou procesu je vědomé předávání informací. Jedná se tedy o proces uvědomělý, nikoliv náhodný.

Základní jednotkou komunikace je výpověď. Spojením všech dostupných výpovědí vznikne projev, který se označuje jako komunikát (Sochorová 2007, s. 6).

Hart, Hartlová definují komunikaci jako přenos informací, který není pouze lidskou specifikací. S určitým typem komunikace se lze setkat i u živočichů. V psychologickém pojetí termínu komunikace ho lze chápat jako přenos postojů, emocí, myšlenek, jimiž komunikujeme se svým okolím, nebo pouze s lidskými osobami (Hartl, Hartlová 2009, s. 265).

Komunikace slouží jako zrcadlo. Pro člověka znamená zhodnocení, ohodnocení druhou stranou, která odráží svůj pohled na jeho osobu, právě prostřednictvím komunikace. Je to proces sebeuvědomování se (Klimeš 1995, s. 380).

Samotný termín komunikace je používán multidisciplinárně. Nemá jednotnou definici. Je zřejmé, že se významnou měrou podílí na rozvoji osobnosti. V širším smyslu je proces komunikace označován jako oboustranné ovlivňování se mezi systémy. To znamená, že je jejich interakcí.

Mezi základní prvky, které se navzájem ovlivňují, patří:

- komunikátor – ten, který je zdrojem informací, ten, kdo sděluje něco nového
- komunikant – ten, kdo informace přijímá a na jejich obsah reaguje
- komuniké – samotný obsah sdělení, nová informace
- komunikační kanál – nezbytná podmínka **úspěšné** informační výměny, cesta pro porozumění obou stran, nějaký předem dohodnutý kód (Klenková 2006, s. 25).

Komunikace vyplývá z potřeby přijímat a vydávat informace. Jde o jednu ze základních charakteristik života. Jejím úkolem je předávat informace pomocí specifických informačních kanálů. Komunikace mezi lidmi se neomezuje pouze na zvuk a řeč, ale probíhá i jinak. Lze jí obecně rozdělit na smyslovou a mimosmyslovou komunikace.

Smyslová komunikace se dále ještě dělí na: akustickou a neakustickou.

Akustická komunikace zahrnuje:

- zvuková pozadí
- mimopojmovou komunikaci – obecné zvuky
- senzitivapojmovou komunikaci, verbální komunikaci

Neakustická komunikace obsahuje například tyto typy komunikace: čichovou, hmatovou, optickou, chuťovou, a další.

K mimosmyslové komunikaci se řadí potřeby organismu např: krevní tlak, stav glykémie, atd. (Lejska 2003, s. 9 – 11).

Komunikace je velmi rozsáhlá oblast. Základní dělení je toto:

- verbální komunikace
- neverbální komunikace
- verbálně neverbální komunikace

Verbální komunikace, znamená používání jazyka v jeho psané a mluvené podobě, proto je pro ni charakteristickým znakem mluva.

Neverbální komunikace vychází z používání neverbálních (nemluvených) prostředků. Mezi tyto prostředky patří například: mimika, gesta, posunky, dotyky, kresba, pantomima a další jiné.

Verbálně neverbální komunikací označujeme použití obou výše uvedených. Jde o spojení prostředků užívaných při verbální i neverbální komunikaci. Jako příklad lze uvést comics – spojení obrázku a psaného projevu, opera, opereta – spojení hudby a slova (Sochorová 2007, s. 7).

Téměř stejný způsob rozčlenění komunikace používá Nelešová. Její dělení zahrnuje ještě další dva typy komunikace a je následující:

- verbální komunikace
- neverbální komunikace
- komunikace činem
- sociální komunikace
- pedagogická komunikace

Verbální komunikace je charakterizována jako vyjadřování myšlenek artikulovanou řečí, dorozumívání se jazykem. Za základní jednotku je považováno slovo.

Fáze komunikace jsou tyto:

- záměr – potřeba něco, někomu sdělit
- vlastní sdělení – adresné určitému příjemci

- dekodování sdělení – příjemce odhaduje smysl sdělení

Neverbální komunikace bývá označována jako nonverbální, tedy mimoslovní. Jejím obsahem je celý komplex mimoslovních signálů. Je označována také jako řeč těla. Z řeči těla získáváme 55% všech informací. Mimoslovně si rovněž sdělujeme i své emoce, zájem o poznání druhého, vytváříme i dojem o sobě, snažíme se záměrně řídit chod vzájemného styku a ovlivnit postoj protějšku. Neverbální komunikaci lze rozdělit do těchto složek:

- mimika – výrazy obličeje
- kinezika – pohybové projevy
- gestika – vyjádření se gesty
- haptika – doteková oblast
- proxemika – přiblížení se, oddálení se
- posturologie – fyzické postoje těla
- paralingvistika – tón řeči
- pohledy očí
- úprava zevnějšku a prostředí

Komunikace činem znamená způsob komunikace prostřednictvím svých činů. Jejím obsahem je co co a jak se dělá (Nelešová 2005, s. 41 – 47).

Proces komunikace zasahuje do všech oblastí života. Mezi jednu z nejdůležitějších oblastí života je považována sociální. Sociální komunikace tvoří v životě člověka základ pro mezilidské vztahy a styky, potažmo určuje, jak bude na něho pohlíženo očima společnosti (Osvaldová a kol. 1999, s. 93).

Komunikační schopnost byla prokázána i u živočichů. Jejich vzájemná komunikace probíhá na nižších stupních, než je tomu u lidské komunikace, u které je prokázáno dosažení nejvyššího stupně. Jde převážně o taktilní, optickou, chemickou, nebo zvukovou komunikaci. A právě zvuková komunikace, v pojetí lidském, v sobě pojí všechny prvky a druhy komunikací. Jde také o grafické a čtenářské schopnosti. Proto je velmi potřebné při vymezení termínu komunikace, zabývat se jazykem a řečí. Zánikem komunikace, zaniká celá kulturní společnost (Bytešníková 2007, s. 59, 60).

Všichni výše uvedení autoři se v podstatě shodli, že komunikace je přenos, vzájemná výměna nabitých informací. Je jednou z nejdůležitějších pro další existenci člověka ve společnosti. A protože člověk sám žít nedovede, musí se učit správně a efektivně komunikovat, udržovat a posilovat mezilidské vztahy. Jen prostřednictvím

těchto vztahů, může docházet k rozvoji a vývoji celé společnosti. Ale je také velmi důležité naučit se nejen komunikovat, ale zejména naslouchat. Citátem J. Powella můžeme zakončit tuto podkapitulu: „*Genialita v komunikaci je schopnost být zcela upřímný a zároveň ohleduplný*“ (Booher 2003, s. 7).

1.2 Jazyk

Aby mohla komunikace úspěšně probíhat, je nutné ovládnout všechny její další nedílné součásti.

Rozvoj jazyka je úzce spojen s rozvojem kognitivních procesů, nejvíce s myšlením. Umožňuje zpracovávat, uchovávat a předávat informace, proto je nazýván také jako prostředek poznávání. Myšlení a jazyk jsou psychické funkce člověka, které se navzájem ovlivňují a velmi úzce spolu souvisí (Vágnerová 2007, s. 58, 59).

Dle Krauhulcové, je jazyk specifickou vlastností určité vymezené skupiny. Je prostředkem, jehož pomocí si sdělují písemné, nebo zvukové informace. Jazyk podléhá sémantickým, gramatickým, fonologickým i fonetickým zákonům. Všechny tyto zákony jsou přesně vymezeny. Jejich platnost je pouze v konkrétní skupině, na konkrétním území. Jazyk se stále vyvíjí, vznikají nová slova, nebo se jejich význam mění. Je možná i změna gramatická (Krauhulcová 2007, s. 12, 13).

Jazyk = kognitivní a komunikační kód, který používá znaky uspořádané podle určitých daných pravidel. Jeho prostřednictvím je možné smysluplně vyjádřit obsah vědomí. Systém znaků je uspořádaný podle platných gramatických pravidel. Verbální znaky jsou označovány jako slova a tvoří jazykovou slovní zásobu. Jazyk má v běžném životě tyto funkce: expresivní, sociální a komunikační a poznávací.

Expresivní funkce – přesné vyjádření názorů, pocitů, potřeb, postojů.

Sociální a komunikační funkce – srozumitelný komunikační prostředek, univerzální pro všechny příslušníky dané sociální skupiny.

Poznávací – jazyk slouží jako prostředek umožňující zpracování informací a rozvoj poznávacích schopností.

Slova slouží pro konkrétní pojmenování věcí, dějů, ... Význam slov je dán zkušeností, společenskou konvencí, a je jedinečný a specifický pro jeden jazykový systém. Ten vychází z kultury, která ovlivňuje jeho formu a obsah.

Velmi důležitým znakem jazyka, je možnost kombinace slovních výrazů. Při této kombinaci, je nutné brát na zřetel daná gramatická pravidla, dodržovat jazykové roviny (Vágnerová 2007, s. 56).

Vágnerová také popsala a rozdělila jednotlivé **roviny jazyka** takto:

Rovina fonologicko-fonetická

- obsahem této roviny je zvuková – hlasová stránka řeči, kvalita výslovnosti jednotlivých fonémů (základních zvukových jednotek jazyka), kvalita slov a vůbec celková kvalita hlasového projevu.

Rovina lexikálně-sémantická

- tato rovina zahrnuje rozsah a kvalitu slovní zásoby – její aktivní a pasivní složku, věnuje se rozlišování slovních druhů, kombinací slov a jejich významu.

Rovina syntaktická

- v této rovině jsou podstatné znalosti a způsob užívání gramatických pravidel určujících stavbu vět - řazení slov ve větách (toto řazení je typické a specifické pouze pro daný jazyk).

Rovina pragmatická

- doménou této roviny je komunikační využití jazykových kompetencí. Věnuje se adekvátnosti a efektivitě jazyka, bere ohled na sociální kontext i další jazyk ovlivňující zkušenosti a psychosociální faktory. Zabývá se nejen verbální, ale i neverbální složkou řeči (Vágnerová 2007, s- 56, 57).

1.3 Specifika vývoje řeči

Řeč lze považovat za biologickou vlastnost lidí. Jedná se o systém přenosu informací za pomoci jazyka. Má svůj původ, sociální dimenzi a je společensky podmíněná (Bytešníková 2007, s. 60, 61).

Řeč je souborem speciálních zvukově artikulačních symbolů. Tyto symboly slouží k přenosu vnitřních informací. Jedná se o schopnost dorozumět se v určitém etnickém společenství. Umění řeči je spojeno s vlastnostmi a schopnostmi člověka. Dále se pojí s vývojem člověka. Protože řečové schopnosti jsou člověku vrozené, vyvíjí se řeč spontánně (Lejska 2003, s. 78, 79).

Vývoj řeči je také jedním z procesů individuálního vývoje jednotlivce. Začíná početím a jeho vývoj končí smrtí. Podstatné pro vývoj řeči je nenarušený sluch dítěte, jeho intelekt a prostředí, které dítě od narození obklopuje. Pro správný řečový vývoj by mělo být dostatečně podnětné (Peutelschmiedová, Vitásková 2006, s. 20).

Vývoj řeči, dle Klenkové, neprobíhá jako samostatný proces. Je ovlivněn vývojem myšlení, motoriky, senzoryckého vnímání, socializace. Vyznačuje se **předřečovým** stádiem a vývoj myšlení **předintelektuálním** stádiem.

Na počátku vývoje jsou obě stádia samostatně se vyvíjejícím procesem. Ale již v tomto počátku spolu velmi úzce souvisí, i když zatím jen nevědomě. Okolo druhého roku života dítěte dochází k protnutí obou stádií. Myšlení se stává verbální - slovní, řečový projev intelektuální - myšlenkový. Samotný prvotní vývoj řeči rozdělila Klenková na stádia, která trvají u každého jedince individuálně dlouho a některá mohou být i vynechána.

Předřečová stadia - trvají asi do 1. roku života. Jde o osvojování zručností a návyků, ze kterých poté vzniká skutečná řeč. Označují se jako předverbální a neverbální projevy. K **předverbálním** projevům patří např. křik a broukání mající vazbu na následnou slovní, mluvenou, zvukovou řeč. K **neverbálním** projevům patří zvukové a nezvukové prvky. Je to příprava artikulačního aparátu k řeči a její počátek je datován do prenatálního stádia dítěte. Další neverbální projevy mohou být žvýkácí a polykácí pohyby, sání. Některé z těchto projevů v průběhu života postupně zanikají. Ve své publikaci předběžná stadia řeči rozděluje takto:

- období křiku
- období žvatlání
- období rozumění, vývoje vlastní řeči

Vývoj vlastní řeči – jedná se o na sebe navazující stadia, která autorka dělí takto:

1. emocionálně-volné stádium
2. asociačně-reprodukční stádium
3. stádium logických pojmů
4. intelektualizace řeči (Klenková 2006, s. 32, 33)

Vývojem řeči se zabývá mnoho autorů. Pro účely této diplomové práce jsem vybrala tři významné autory, kteří charakterizují vývoj řeči, dělí jej na fáze a vývojová období.

Lejska ve své publikaci uvádí 10 období vývoje řeči. Za nezbytné pro správně se vyvíjející řeč považuje zdravý sluch, nepoškozený a zralý mozek, určitou mentální úroveň jedince a nepoškozená mluvidla. Za samozřejmost pro správný vývoj řeči považuje vhodnou řečovou stimulaci. Vývoj řeči označuje jako trvalé a neměnné vtiskávání informací do mozku. Aby mohl být vývoj řeči úspěšný, musí ho časově předejít porozumění řeči – receptivní

složka řeči. Pro účely této práce jsem vybrala pouze 4 období vztahující se k předškolnímu věku, která lze označit rovněž za vývojová kritéria řeči.

7. období = období lexemizace 2. – 3. rok

- dítě si rozšiřuje slovní zásobu, ke konci tohoto období již běžně používá asi 100 slov. Začíná si osvojovat další slovní druhy – slovesa. Také již začíná gramaticky správně ohýbat podstatná jména. Začíná si osvojovat známé protiklady, umí své jméno, pozná obrázek, ale nepopíše jej. Jsou již pevně zafixovány suprasegmentální prvky řeči – intonace, přízvuk a melodie řeči.

8. období = období gramatizace 3. – 4. rok

- dítě již používá většinu slovních druhů, slovesných časů, chápe obsah slov, umí reprodukovat i krátkou básničku. Nastává období otázek typu „Proč?“, „Co je to?“, ale tentokrát se dítě již nespokojí s krátkou odpovědí, ale požaduje a očekává objasnění smyslu. Dokáže navazovat a udržet konverzaci. Slovní zásoba na konci tohoto období by měla činit přibližně 2 000 slov.

9. období = období intelektualizace 4. – 6. rok

- období, kdy dítě již ovládá řeč po segmentální i suprasegmentální stránce. Také již dodržuje a zná gramatiku jazyka, dokáže zopakovat melodii. Dítě v tomto období již bez chyb dokáže vyprávět o známých skutečnostech, poznat barvy, tvary, a pojmenovat je. Užívá všechny slovní druhy. Slovní zásoba je přibližně 3 000 slov.

10. období = období fixace řeči po 6. letech

- řeč již plně odpovídá řeči dospělé, neustále se rozšiřuje slovní zásoba. Dochází tak ke zvětšování komunikačních možností dítěte. V 7 letech je vývoj řeči ukončen (Lejska 2003, s. 90 – 93).

Lechta a kolektiv ve své publikaci popsali vývojové fáze řeči v pěti obdobích. První tři popisují vývoj řeči od narození. V předškolním období, které je pro práci vymezené, jsou nejdůležitější tato:

Období gramatizace

Jedná se o období mezi 3. – 4. rokem. Dítě již chápe obsah slov, tvoří krátká souvětí. Nastává období otázek typu „Proč?“, „Kdy?“, „Jak?“. Konec období je charakterizován samostatnou reprodukcí krátkých básní a písní. Dítě je schopné navázat a udržet konverzaci a jeho řeč, tato by měla být již bez výrazných dysgramatismů.

Období intelektualizace

Období po 4. roce, které trvá obvykle do 6. – 7. roku. Pětileté dítě již má slovní zásobu, která je okolo 2 000 slov. Jeho verbální projev je z gramatického hlediska správný. Řeč obsahuje všechny slovní druhy. Šestileté dítě zná asi 3 000 slov a jeho vyprávění je souvislé. Dokáže vysvětlit použití různých předmětů, věcí, jevů. Je schopné splnit i delší, komplikovanější příkazy. Po šestém roce je řeč již obsahově a zvukově správná, tedy odpovídá požadavkům běžné konverzace. Dítě komunikuje přiměřeně k dané situaci, samo užívá řeč při regulaci dění kolem sebe. V tomto období si dítě rovněž začíná osvojovat i grafickou podobu mateřské řeči a dle možností i cizích jazyků (Lechta 2003, s. 32 – 34).

Kutálková rozdělila probíhající vývoj řeči do těchto etap:

První fáze - vznik zvuků, které jsou vytvářeny hlasem. Označuje ji jako projevovou složku. Jejím prostřednictvím jsou vyjadřovány pocity a emoce. Projevová složka se ještě bezprostředně netýká lidí, ale tímto způsobem se projevují také zvířata.

Druhá fáze - tvoření účelových zvuků. Označuje se také jako vybavovací složka vývoje řeči. Její nedílnou součástí jsou různé varovné nebo svolávací systémy. Tato fáze také ještě není specifická pouze člověku. Principem této složky je reagování odehrávající se na úrovni konkrétního myšlení.

Třetí fáze – nejvyšší - typická pouze pro člověka. Podstatou je vydávání zvuků za účelem sdělování myšlenky. Jde o schopnost vnímat a pochopit obsah vlastního sdělení. Proto dostala tato složka příznačný název - dorozumivací (Kutálková 1996, s. 36, 37).

Dalším důležitým faktorem při vývoji řeči je jazykový input. Jde o soubor, komplex všech komunikačních verbálních i neverbálních podnětů, které na dítě působí již před narozením ze strany všech osob, které navazují jakýkoliv kontakt s dítětem. Všechny podněty jsou pro dítě zdrojem pro dětské poznání a napodobování řeči, vedou k následné znalosti jazyka. Samotné vlastnosti jazykového inputu jsou velmi závislé na prostředí. Zařazuje se sem vzdělanostní, jazyková a sociální charakteristika osob působících na dítě (Průcha 2011, s. 93).

Velmi zásadním významem pro rozvoj řeči je její spojení s myšlením. Prostřednictvím řeči jsou do mozku přinášeny pojmy, abstrakta a informace. Myšlení a řeč jsou tedy velmi úzce provázány. Charakter lidské řeči je ovlivněn vzděláním jedince, jeho inteligencí, zkušeností a v neposlední řadě také jeho psychickým stavem.

Řeč se dělí do dvou propojených složek významných pro komunikaci. První je **expresivní** složka řeči. Zahrnuje produkci a vytváření řeči. Druhou je pak **receptivní** složka řeči, která se zabývá přijetím a porozuměním sdělení (Lejska 2003, s. 78 – 80).

Rovněž Piaget soudí, že myšlení je nezbytnou součástí pro rozvoj řeči. Vývoj myšlení proto rozdělil do pěti fází, kde se oba výše zmíněné pojmy prolínají. Pro účely této práce se budeme zabývat pouze fází symbolického předpojmového myšlení a fází názorného myšlení.

Fáze symbolického předpojmového myšlení – trvá od 2 do 4 let. Je to období, kdy se dítě učí používat jazyk a řeč, začíná být schopné používat symboly, gesta a obrázky. Chápe jejich obsah. Jde o nejdynamičtější období z hlediska vývoje řeči.

Fáze názorného myšlení – trvá přibližně od 4 do 7 let. Právě v tomto věkovém rozpětí dochází k rychlému rozvoji představivosti, který je úzce závislý na slovní zásobě dítěte. Pokud je slovní zásoba dítěte chudá nebo nedostatečná, jeho představivost je nedokonalá, obsahově chudá. V tomto období se rovněž začínají pokládat základy myšlenkových operací (Piaget 1999, s. 68 – 73).

V období kolem 4 let je řeč již poměrně dobře rozvinutá. Velmi rychle se v mozku rozvíjejí asociační oblasti, které jsou s řečí velmi úzce spjaty. Pro správný vývoj řeči jsou velmi důležité a nezbytné zrakové a zvukové vjemy. Tudíž je nezbytné řeč rozvíjet právě v těsném spojení s pamětí, viděním, slyšením (Brierly 1996, s. 53).

Základem pro správný vývoj řeči je mozek. Řeč vychází z biologických základů, které lze rozdělit na základy, které obsahují jednotlivé faktory:

- **organické** – mozek, sluch, jemná motorika
- **funkční** – vyšší nervová činnost, zpětná vazby akustická, zpětná vazba motorická

Mozek – podílí se na expresivní i receptivní složce řeči.

Sluch – v receptivní složce řeči umožňuje příjem řečových signálů a v expresivní složce se uplatňuje při akusticko-fonační zpětné vazbě.

Jemná motorika – umožňuje provádět nejpřesnější a nejjemnější motorické pohyby artikulačního ústrojí.

Vyšší nervová činnost – řídí obsah a řečovou strukturu, provádí logické soudy a analýzy.

Zpětná vazba akustická – poskytuje mluvčímu kontrolu vlastního řečového projevu.

Zpětná vazba motorická – trvale kontroluje projevy jemné motoriky potřebné pro udržení napětí svalů, koordinaci mluvidel (Lejska 2003, s. 80, 81).

Řeč, jako jakýkoliv jiný systém, má své roviny a složky. Roviny řeči tvoří její podsystémy a každá z těchto rovin má své základní jednotky. Složky řeči lze ještě dále rozlišit na zvukovou a významovou.

Zvuková složka řeči obsahuje dva druhy komponentů, a to segmentální a suprasegmentální. Mezi **segmentální** komponenty řadíme způsob tvorby hlásek, slabik, slov. Jde o základ řeči, který určuje její srozumitelnost. **Suprasegmentální** komponenty určují dynamiku, přízvuk a melodii řeči, nemají vliv na její srozumitelnost.

Roviny řeči lze dále rozdělit na rovinu hlubokou a povrchovou. Hluboká rovina řeči se zabývá oblastmi syntaxe, sémantického obsahu a rozumovou úrovní.

- **Syntaxe** – gramaticky správné užívání tvarů slov a jejich logické řazení ve větách.
- **Sémantický obsah** – význam slov, schopnost sdělit a předat myšlenku, informace.
- **Rozumová úroveň** – obsahem je emotivní vyjádření řeči.

Povrchová rovina řeči sleduje fonetickou a fonologickou realizaci řeči.

- **Fonetická realizace** znamená tvorbu prvků řeči, motorickou a zvukovou realizaci řeči.
- **Fonologická realizaci** obsahuje práci s jednotlivými oddělenými prvky jednoho daného znaku (Lejska 2003, s. 82 – 88).

Vývoj řeči je závislý nejen na fyziologických a psychologických předpokladech jedince, ale také je motivován na emocionálním základě, neboť prostřednictvím řeči člověk vyjadřuje své myšlenky, názory.

Podstatným faktorem ve vývoji řeči je také **řečové prostředí** dítěte. Jedná se o prostředí, které je dítěti velmi blízké. Učí se zde mluvit, ale také naslouchat rytmu mluvené

řeči. Učení se novým slovům poté dítěti usnadňuje lépe splnit požadavky okolí. Dítě se učí různým typům řečových vzorců, které si fixuje do své paměti. Nově naučená slova poté pouze do těchto vzorců zasazuje, učí se novým zkušenostem. Pokud je řečové prostředí dítěte nepodnětné, chudé, jsou jeho nabyté zkušenosti otupené, nedostatečné (Brierley 1996, s. 57 – 60).

Dalším nezbytně nutným faktorem správného vývoje řeči je **sociální prostředí**, v němž dítě vyrůstá. Tímto prostředím má být rodina, neboť ta je místem, kde se dítě poprvé dostává do interpersonálních vztahů, kde právě svojí řečovou dovednost uplatňuje, zkouší ji, buduje si vztah k sobě samému, k osobám, předmětům, činnostem (Lisá, Kňourková. 1986, s. 120 – 129).

Sociální prostředí dítěte ho ve vývoji řeči může podporovat nebo zdržovat. Pro dítě je důležitá jeho rodina, která mu poskytuje první mluvní vzory. Proto je velmi důležité a žádoucí, aby se v rodině na dítě mluvilo zřetelně, pomalu a srozumitelně. Naprosto nevhodné je komolení slov, šišlání, přílišné zdobněliny a přehnané množství vyřčených slov. Pokud je nově slyšených slov příliš velké množství najednou, dítěti se stejně neuchovávají v paměti, nepochopí jejich význam, stávají se pro dítě bezcenným „materiálem“ (Čáda 1908, s. 50 – 54).

Průcha považuje za velmi důležité pro jazykový rozvoj dítěte tyto sociální faktory:

Struktura rodiny – ovlivňuje dítě v jeho jazykovém rozvoji. Svou roli zde sehraává aspekt, zda je rodina úplná nebo neúplná. V neúplné rodině bývá nedostatek komunikace s chybějícím rodičem kompenzován komunikací s prarodiči, sourozenci, jinými dospělými.

Sourozenci – pokud má dítě již starší sourozence, může být jeho jazykový rozvoj rychlejší, protože dítě se snaží vyrovnat a předběhnout ostatní a být nejlepší.

Socioekonomické postavení a profese rodičů – materiální podmínky rodiny mají dle dosud provedených šetření vliv na vývoj řeči dítěte.

Úroveň vzdělání rodičů – jedná se o vůbec nejsilněji působící faktor. Z dosud provedených výzkumů jasně vyplynulo, že děti, jejichž rodiče měli vyšší vzdělání, dosáhly lepších výsledků než děti, jejichž rodiče měli nižší vzdělání (Průcha 2011. s. 146, 147).

Prostřednictvím řeči začíná člověk dosahovat stále většího stupně socializace. Vzniká kulturní bytost, a také si uvědomuje svoji sociální roli ve společnosti. Pro správnou a žádoucí

socializaci je nutné vytvořit dítěti vhodné prostředí. Nejlepším prostředím je pro dítě rodina. Ta by měla být stabilním prvkem jeho života. Rodina plní několik základních funkcí, které jsou nezbytně nutnými aspekty socializace dítěte (Piaget 1996, s. 85).

Analýzou názorů všech výše uvedených autorů dojdeme k jednoznačnému zjištění, že správný vývoj řeči prochází náročným vývojem, který je žádoucí pro správné dosažení komunikačních dovedností. Komunikační dovednost se prolíná ve všech oblastech života. Mezi jednu z nejdůležitějších oblastí, kde je řeč velmi důležitá, je oblast socializace, tedy přizpůsobování se okolí. Velký vliv na žádoucí vývoj řeči spočívá v tom, zda má dítě dostatek příležitostí ke komunikaci ve společnosti dospělých lidí. Dítě musí mít ve svém bezprostředním okolí pocit bezpečí, potřebuje cítit jeho zpětnou vazbu. Tímto způsobem se mu poté usnadní vznik asociací mezi slovy a zároveň se zvyšuje pasivní úroveň jeho slovní zásoby, tedy slov, které dítě zatím ještě neumí vyslovit, ale již jim obsahově rozumí. Řeč tedy patří k charakteristickým znakům člověka, jejím prostřednictvím vyjadřuje své pocity, názory a postoje k okolnímu světu. Je to typicky lidská dovednost, kterou se člověk odlišuje od zvířat.

2 SLOVNÍ ZÁSoba JAZYKA

2.1 Charakteristika slovní zásoby

Slovní zásoba má z pedagogického hlediska dvojí důležitost. Jedná se o postupné rozvíjení v oblasti mateřského jazyka, je nedílnou součástí vývoje dítěte. Úroveň slovní zásoby je jednou z podmínek pro následné vzdělávání, kde se i nadále rozvíjí. Pro uskutečnění komunikace musí slovní zásoba dosahovat jisté úrovně. Na základní škole si žák po dobu devítileté školní docházky musí osvojit 1500 – 1700 lexikálních jednotek - slov, aby se mohl vyjadřovat v každodenních situacích (Průcha, Walterová, Mareš 2008, s. 215).

Slovní zásoba se nevyvíjí rovnoměrně. Dítě prochází mnoha obdobími, kdy se slovní zásoba nerozvíjí, ale také obdobími akcelerace slov. Odhadem se hovoří, že jednotlivci používají 3 000–10 000 slov (Kutálková 1996, s. 41).

Slovní zásobou označujeme bohatý různorodý soubor lexikálních jednotek, které užívá vždy jen jistá část společnosti lidí v určité době a na určitém místě. Společnost užívá tyto jednotky pro vyjádření svých pocitů, myšlenek, postojů a pro vyjádření výsledků svých poznávání. Slovní zásoba má zásadní význam při komunikaci. Je jedním z hlavních prostředků lidské komunikace (Hubáček, Jandová, Svobodová, 2002. str. 60-63, 296, 297).

Slovní zásobu lze obecně rozdělit asi takto:

1) **Národní slovní zásoba** se zabývá slovní zásobou útvarů národního jazyka, je větší než individuální.

2) **Individuální slovní zásoba** označuje slovní zásobu jednotlivce, která je u každého jedince jiná. Rozsah má souvislost s věkem, prostředím v němž jedinec žije, se vzděláním, povoláním. Tvoří jí slova, která se běžně či méně často vyskytují v psané a mluvené komunikaci. K jejímu obohacování přispívá četba. Individuální slovní zásobu dále rozdělujeme na aktivní a pasivní slovní zásobu.

- **Aktivní slovní zásobou** jsou slova, jimž rozumíme a běžně je ve své řeči používáme. U dospělého jedince je velikost aktivní slovní zásoby odhadována na 5 000–10 000 slov.
- **Pasivní slovní zásobu** tvoří slova, kterým sice rozumíme, ale ve své řeči je nepoužíváme. Velikost pasivní slovní zásoby je okolo 250 000 slov (Mašková 2005, s. 31).

V názoru na velikost aktivní slovní zásoby se obě autorky rozcházejí. Kutálková ji odhaduje pouze na 3 500 slov, naproti tomu Mašková ji odhaduje až na 5 000 – 10 000 slov.

Slovní zásoba dítěte v předškolním věku se skládá pouze z konkrétních pojmů. Tyto pojmy vymezují zpravidla funkci slova, vyobrazeného předmětu, věci. Velikost aktivní slovní zásoby v předškolním věku je asi 3 000 slov. Pasivní slovní zásoba je ještě asi o 1 000 slov větší, tedy okolo 4 000 slov, jedná se tedy asi o jednu třetinu velikosti (Čačka 1997, s. 58).

Mezi hlavní složky slovní zásoby patří **jádro** a **individuální slovní zásoba**.

Jádro = základní slovní fond, který lze chápat:

- **historicky** – kategorie slov s dlouholetou existencí. Do této kategorie náleží všechna základní pojmenování týkající se existence člověka. Jde o pojmenovávání týkající se prostoru, času, těla, potravy, vzájemných a všeobecných vztahů, činností
- **synchronně** – slovní fond nepostradatelný pro běžnou, současnou lidskou komunikaci

Individuální slovní zásoba = všechna slova, která zná nebo používá jeden uživatel příslušného jazyka (Hubáček, Jandová, Svobodová, 2002. str. 296, 297).

Systém ve slovní zásobě je založen na vzájemných vztazích, tedy na celostním komplexu souvztažných prvků. Každý prvek tak tvoří jedinečnou jednotu s okolím a je sám sobě vlastním systémem. Všechny prvky jsou vzájemně propojeny ve stejné jazykové rovině a mohou tak vytvářet roviny vyšší.

Uspořádání slovní zásoby setřídí dle několika hledisek:

- praktického – abecední řazení
- slovnědruhového – toto hledisko sice postihuje všechna slova, ale nelze je použít na frazeologická spojení
- formálního (slovtvorného) – jež lze dále dělit do tříd pojmenování, a to na pojmenování motivovaná a nemotivovaná, jednoslovná, odvozená, složená, sdružená
- významového – slouží pro třídění slov dle souvztažných vztahů tj. dle podobnosti, protikladnosti, hierarchie

Slovní zásoba má své základní vrstvy:

- spisovná – platná a závazná pro celé území, na němž je jazyk používán
- hovorová – mluvená podoba jazyka, univerbalizovaná slangová nebo obecně česká pojmenování, která se posouvají na úroveň spisovného jazyka

- dialektismy – slova nářeční příslušnosti, patří sem i regionalismy
- slangová – argotismy – slova vázaná na sociální prostředí, periferní části společnosti, cílem je zatajit pravý smysl sdělení ostatním posluchačům

Slovní zásobu zkoumá lexikologie. Obohacování slovní zásoby souvisí s tvořením slov (Hubáček, Jandová, Svobodová, 2002. str. 96, 97).

Pojem jádro slovní zásoby označuje základní slovní fond. Jedná se o slova celonárodní, užívaná ve většině projevů, jde o slova nejčastěji, nejběžněji používaná. Tato slova jsou považována za neměnnou část slovní zásoby člověka (Sochorová 2010, s. 42).

Ve slovní zásobě českého jazyka dochází k neustálým změnám. Slova se rozšiřují, zužují, přenášejí svůj význam. Nejčastěji se slovní zásoba obohacuje:

- spojováním slov
- odvozováním slov
- skládáním slov
- tvořením nových slov
- přejímáním
- zkracováním slov a tvořením zkratk (Mašková 2005, s. 31, 32).

Slovní zásobu Sochorová člení na tři základní vrstvy:

- slova podle citového zabarvení
- slova dle spisovnosti
- slova dle dobového hlediska

1) Vrstva slovní zásoby zahrnuje slova citově zabarvená (expresiva)

A - Lichotivá

- domácí
- zjemnělá (eufemismy)
- mazlivá (meliorativy)

B - Hanlivá

- žertovná a posměšná
- nadávky
- zveličelá (augmentativa)
- zhrubělá (dysfemismy)

- vulgární

2) Vrstvu slovní zásoby dle spisovnosti tvoří slova:

A - Spisovná

- běžná (neutrální)
- hovorová (mluvená řeč)
- knižní (psaný projev, slavnostní řeč)
- básnická (poetismy, neologismy)
- odborná (odborné publikace)

B - Nespisovná

- z obecné češtiny (v soukromém projevu)
- slangová (zájmové skupiny)
- nářečí, dialektismy, regionalismy (místně a zeměpisně omezená)
- argotická (slova deklasovaných vrstev společnosti)

3) Vrstva slovní zásoby dle dobového hlediska zahrnuje slova:

- nová (neologismy)
- zastaralá (archaismy)
- historická (historismy) (Sochorová 2010, s. 46).

Slovní zásobu Uher ještě dále člení také z hlediska územně a sociálně funkčního. Toto členění se soustřeďuje na celonárodní slovní zásobu, kterou rozděluje na spisovná slova a slova obecně česká.

Územně funkční slovní zásobu lze dále rozdělit:

- dialektizmy
- regionalizmy (slova používaná v určitém regionu)
- intradialektizmy s kritériem standardnosti nebo substandardnosti.

Sociálně funkční se zabývá rozlišením na slova:

- slangová
- profesní
- argotická (krycí)
- slovní zásoba z generačního hlediska používání
- podle pohlaví uživatelů jazyka (Uher 1998, s. 13).

Sochorová a Uher se téměř shodli na vrstvách slovní zásoby. Jen Uher zúžil vrstvy na dvě. Nepovažoval za důležitou vrstvu slov dle dobového období jako Sochorová.

Hauser se ve svém pojetí slovní zásoby více soustřeďuje na slovní zásobu z hlediska vztahů používání slov. Klade větší důraz na vztah mezi jejich původem a příslušností. Slovní zásobu tak tvoří všechna slova daného jazyka, která jsou vázána různými vztahy, a proto vytvářejí vrstvy. Za důležité vztahy mezi slovy považoval tyto:

- příslušnost k útvarům národního jazyka – zahrnuje nářečí a dialektismy, slova obecná, sociální a profesionalismy
- frekvence užívání slov – dělí na slova s vysokou frekvencí a slova řídká
- původ slov – zde se slova dělí na domácí, cizí a zdomácnělá
- slovtvorné souvislosti – slova na základě seskupení slov společného původu kolem jeho kořene
- příslušnost k stylové vrstvě – rozlišuje slova na hovorová, knižní, odborná, umělecká
- citový příznak slov – charakteristická jsou slova citová, expresivní, která ještě dále lze rozdělit na slova pozitivní, negativní, zdrobněliny a slova zveličelá, jsou to všechna slova, u kterých převažuje citový význam
- významové a věcné souvislosti – slova spojená významovou souvislostí, protikladností. Dále sem patří slova, kde je vztah nadřazenosti a podřazenosti. Mezi věcné souvislosti řadíme slova se společnou existencí v čase, prostoru, sounáležitosti (Hauser 2008, s. 4–9).

Slovní zásobu není možné jednoduše třídit. Většinou se postupuje podle tří základních hledisek, které se spolu vzájemně doplňují, konkurují si, a z těchto důvodů není samo o sobě ani jedno dostačujícím kritériem pro třídění. Za základní hlediska se považují tato: významové, tvaroslovné, skladební.

Hledisko významové – semantické

Toto hledisko je nejlépe uchopitelné, protože význam slova je na prvním místě při třídění slovní zásoby. Význam slova totiž reflektuje jeho mimojazyčnou skutečnost. Na tomto základě se slova třídí do slovních druhů.

Hledisko tvaroslovné – morfologické

Dělí slovní druhy na ohebné a neohebné. Ohebné slovní druhy lze skloňovat nebo časovat. Neohebné slovní druhy časovat ani skloňovat nelze.

Hledisko skladební – syntaktické

Uplatňuje se při výstavbě věty, kde slova plní různou funkci. Slova se ve větě dělí na větné členy a gramatické výrazy, které pomáhají větné členy zapojit do smysluplného významu. Podle tohoto hlediska se slovní druhy rozlišují na základní a nezákladní (Mašková 2005, s. 35 – 43).

Slovní zásoba dítěte v předškolním věku se skládá pouze z konkrétních pojmů. Tyto pojmy vymezují zpravidla funkci slova, vyobrazeného předmětu, věci. Velikost aktivní slovní zásoby v předškolním věku je asi 3 000 slov. Pasivní slovní zásoba je ještě asi o 1 000 slov větší, tedy okolo 4 000 slov, jedná se tedy asi o jednu třetinu velikosti (Čačka 1997, s. 58).

2.2 Slovní druhy

Slovní druhy si člověk osvojuje od narození. Počáteční slovní zásobu tvoří převážně citoslovce. S jejím postupným nárůstem dochází k převládání podstatných jmen a sloves. Slovesa a podstatná jména tvoří téměř dvě třetiny slovní zásoby. Je velmi zajímavé, že spojky se téměř v řeči dítěte nevyskytují, výjimku tvoří pouze spojka a.

Slovní druhy se rozdělují na základní a nezákladní. Mezi základní patří podstatná jména, přídavná jména, slovesa a příslovce. Za nezákladní se považují zájmena, číslovky, citoslovce, předložky, spojky a částice (Mašková 2005, s. 40 – 42).

V řeči dítěte jsou v jeho počáteční slovní zásobě převážně zastoupeny citoslovce. Tvoří až 50% celkového objemu slov. Rozšiřování slovní zásoby postupuje v souladu s komunikačními potřebami dítěte, proto dochází k postupnému osvojování i dalších slovních druhů. Nejpodstatnější část slovní zásoby předškolního dítěte poté tvoří podstatná jména a slovesa. Tyto slovní druhy tvoří 75% jeho slovníku. Za nejdéle osvojované slovní druhy jsou považovány zájmena a spojky (mimo spojky a), proto tyto slovní druhy tvoří jen 5% slovní zásoby dítěte (Průcha 2011, s. 74 – 80).

Rozložení slovních druhů v řeči se vyvíjí. Na počátku jsou v převážné většině zastoupeny citoslovce. Se stoupajícím věkem se rozšiřuje používání jiných slovních druhů. Mezi 5. až 7. rokem dokáže dítě používat mimo příslovce všechny slovní druhy. Nejvíce však děti při svém projevu používají slovesa a podstatná jména. Tyto typy slovních druhů jsou zastoupeny v téměř 75% objemu slovní zásoby dětí. V menší míře poté používají přídavná jména, zájmena. Rovněž spojky se v předškolním věku téměř neobjevují. Výjimkou je spojka a (Průcha 2011, s. 134, 135).

Slovní zásoba je tedy základní složkou každého jazyka. Jde o jeho lexikální rovinu. Lze ji považovat jako vnitřně uspořádaný soubor pojmenování jednoho jazyka. Tato

pojmenování jsou ve vzájemných vztazích s ostatními rovinami jazyka. Nejvíce je slovní zásoba spjata s mimojazykovou skutečností. Prostřednictvím slovní zásoby se uskutečňují všechny aktivity poznávání lidského jedince spojené s přírodními a společenskými souvislostmi.

Velikost slovní zásoby a její následné používání úzce souvisí s věkem. Její největší a nejrychlejší vývoj je v období předškolního věku. Tam dochází k základním návykům používání jazyka po celý další život.

3 PŘEDŠKOLNÍ VĚK

Charakteristické pro toto období je nástup dětí do předškolního zařízení – mateřské školy. Některé děti nastupují hned od svých tří let, některé až poslední rok před nástupem do školy (tyto děti musí být přednostně přijímány). Předškolní vzdělávání má doplňovat rodinnou výchovu. Současným trendem se stává, že rodiče si myslí, že rodinnou výchovu nahrazuje a přejímá jejich výchovnou funkci. Úkolem mateřské školy je ale především příprava dítěte na zahájení povinné školní docházky a zjednodušení jeho vstupu do jeho další životní etapy.

Pro účely této diplomové práce, která se zabývá slovní zásobou dětí těsně před nástupem školní docházky, se budu věnovat pouze věku šesti let.

Slovní zásoba šestiletého dítěte se odhaduje asi okolo 2500 slov. Dítě by již mělo být schopno vyjádřit vše, co má na mysli (Průcha 2011, s. 86).

3.1 Charakteristika předškolního věku

Zaměříme se na některé hlavní znaky, které jsou pozorovány u pěti až šestiletých dětí. Jsou to znaky tělesné a růstové, motorický vývoj, percepční a kognitivní vývoj, vývoj řeči a jazyka a osobnostně-sociální vývoj.

Tělesné a růstové znaky:

- vyrovnaný růst
- výměna dentice
- změna rysů v obličejí – nabývání dospělých rysů

Motorický vývoj:

- zvětšování svalové síly
- přesnější provedení v oblastech hrubé a jemné motoriky, koordinace ruka-oko
- velký motorický neklid – velká tělesná aktivita

Percepční a kognitivní vývoj:

- prodloužení doby udržení pozornosti
- pochopení pojmů času, orientace na svém těle i v okolí
- obavy ze ztráty, smrti, umírání

Vývoj řeči a jazyka:

- denně se naučí až deset nových slov
- gramaticky správně tvoří věty (skloňuje, časuje)
- rozvíjí se schopnost učit se i druhému jazyku

Osobnostně-sociální vývoj:

- náhlé změny nálad, zklamání, trucovitost, sebelítost
- menší závislost na rodičích, ale stálá potřeba jejich blízkosti
- sebestřednost
- rozlišování správného a nevhodného chování (Allen, Marotz 2005, s. 129 – 133).

Obecná charakteristika šestiletého dítěte je následující. S rostoucí koordinací svých pohybů a schopností se šestileté dítě dostává do různých situací. Tyto situace v něm mohou vyvolávat smíšené pocity, které jsou spojeny s dozráváním kognitivní složky vývoje osobnosti. Šestileté dítě, pokud jeho vývoj probíhá normálně, je schopné akceptovat dění ve svém okolí, umí se řídit nastavenými jednoduchými pravidly, která již chápe a rozumí jim. O dění projevuje velmi živý zájem, chce se všemu učit a také si v tomto věku začíná tříbit svůj smysl pro humor. Velmi důležitá pro jeho emocionální rozvoj jsou velká citová vzplanutí. Objevují se vědomé náznaky dobré vůle dítěte (Allen, Marotz 2002, s. 129).

U šestiletého dítěte je nejvíce na vzestupu oblast sebepojetí. Dítě již zcela správně užívá při řeči o sobě první osoby a více se zajímá o hodnocení své osoby. V tomto věku je rovněž na vzestupu vývoj svědomí. Svědomí, které je do té doby jen nahodilé a nesystematické, začíná nabývat konkrétních představ. Dítě je již schopné vidět a chápat souvislosti a motivy svých činů.

Emotivní prožívání je u šestiletých dětí velmi silné. Ještě stále jsou citové projevy vázány na uspokojování základních, biologických a psychických potřeb. Nejčastějšími citovými projevy jsou různé stupně afektů. Nejvíce se objevují afekty zlosti, vzteku a strachu (Čačka 1997, s. 61).

Pro předškolní období je velmi významná hra. Ta je označována jako jedna z autokultivačních aktivit dítěte. Nezanedbatelné jsou i její hlavní funkce: duševněhygienická a kolektivizující. Mezi nejvíce preferované hry šestiletých dětí patří společné a kooperativní hry. Děti vyhledávají společné hry, kde se učí pravidlům, spolupráci a vzájemné pomoci (Čačka 1997, s. 60).

Dalším důležitým znakem pro předškolní období je jeho **genderová role**. Dítě si již plně uvědomuje rozdíly mezi oběma pohlavími. Také má částečné povědomí o rozdílnosti obsahu mezi chlapeckou a dívčí rolí a dokáže se podle něj chovat, orientovat se. Ví jak vypadá a jaké má mít chování dívka a jaké chování se očekává od chlapce. Při hře většinou

dávají přednost stejnému pohlaví. Vědomí této své vlastní identity způsobuje problémy při odmítání věcí typických pro opačné pohlaví.

Rovněž hra, která je pro předškolní věk charakteristická, je rozlišena dle pohlaví. Chlapecké hry bývají v porovnání s hrou dívek agresivnější. Chlapci v nich projevují více fyzické aktivity, pokoušejí se získat nad svými vrstevníky dominanci. Také jejich touha po vědění je větší, a proto se více než dívky věnují hrám s průzkumnými aktivitami.

Dívky v předškolním věku jsou v porovnání s chlapci bázlivější, submisivnější, mívají větší respekt k sociálním normám a mají lépe rozvinutou sebekontrolu. Šestileté děti již vědí, že jejich pohlavní identita je trvalá a nikdy se už nezmění (Vágnerová 2000, s. 118, 119).

S pohlavím také souvisí i vývoj slovní zásoby. Dívky jsou při osvojování si slov rychlejší než chlapci. Příčina tohoto rychlejšího vývoje slovní zásoby i řeči u dívek zůstává zatím neobjasněna. Při objasňování příčin byly brány v potaz různé faktory. Mezi tyto faktory byly zařazeny například psychosociální a biologické faktory.

Z dosud provedených dostupných výzkumů vyplývá, že chlapci si snáze osvojují slova související s dopravními prostředky, náradím a činnostmi typickými pro své pohlaví. Dívky si zase snáze osvojují slova spojená s jejich genderovou rolí – panenky, kočárky, nádobíčko. Dalším faktorem bylo i působení a chování rodičů. Rodiče nevědomky nabízejí dětem slova spojená s jejich pohlavím (Průcha 2011, s. 93).

Rozdíl mezi rozvojem řeči mezi pohlavími je největší na jejím počátku. Postupem času se tento rozdíl zmenšuje. Dívky ale proti chlapcům více rozumí slovům a mívají větší slovní zásobu. 4 – 5 leté děti již dobře ovládají základy svého rodného jazyka. A právě v tomto období se utváří jejich pohlavní identita. Ztotožňují se s jedním nebo druhým pohlavím. Toto ztotožňování se probíhá za pomoci sociálních interakcí a učení se nápodobou. Děti si proto snáze osvojují slova spojená právě se svojí pohlavní identifikací (Brierley 1996, s. 57, 60, 64)

Řeč u dívek se dle výzkumných šetření začíná vyvíjet rychleji a dříve než u chlapců. Dívky v předškolním období znají a užívají více slov než stejně staří chlapci. Je ale také doložené, že chlapci v pozdějším věku naopak znají a používají více slov než stejně staré dívky (Čáda 1908, s. 100, 101).

Slovní zásoba dítěte v předškolním věku se skládá pouze z konkrétních pojmů. Tyto pojmy vymezují zpravidla funkci slova, vyobrazeného předmětu, věci. Velikost aktivní slovní zásoby v předškolním věku je asi 3 000 slov. Pasivní slovní zásoba je ještě asi o 1 000 slov větší, tedy okolo 4 000 slov, jedná se tedy asi o jednu třetinu velikosti (Čačka 1997, s. 58).

Vhodné možnosti pro rozvoj slovní zásoby dětí v předškolním věku

Pro účely této diplomové práce jsem popsala tyto možnosti dalšího rozvoje slovní zásoby dětí. Zvolila jsem dvě místa, kde by se měla řeč dítěte rozvíjet nejvíce, a zároveň jsou to místa, kde děti pobývají nejčastěji.

1) Doma v rodině

Společně strávený volný čas dětí a rodičů

Mezi všeobecně osvědčené metody rozvoje slovní zásoby dítěte a komunikačních schopností patří prohlížení dětských časopisů, obrázkových knížek, společné výlety, dovolené a další akce, které podnikají rodiče s dětmi. Vše výše zmíněné souvisí obecně s komunikací. Komunikace rodiče s dítětem probíhá již v prenatalním věku. Je prokázáno, že pokud matka na své dítě mluví, zpívá mu ještě před narozením, dokáže ho hlas matky bezprostředně po narození uklidnit. Dítě tedy vnímá vše, co se kolem něho děje a to všemi svými smysly. Je proto velmi žádoucí udržovat s dítětem hlasový kontakt. Neustále na něho mluvit, klást otázky, které jsou přiměřené jeho věku a schopnostem. Dotazovat se na vše, co kde viděl zajímavého, pěkného, co se mu líbilo a co nelíbilo, ptát se na jeho pocity, názory, nechat si vyprávět jeho dojmy.

Čtení

Je velmi důležité pro rozvoj komunikace. Rodič by měl dítěti číst. Přečíst si společně nějaký příběh a poté si ho dítětem nechat vyprávět znovu. Takto lze rozvíjet nejen řečové a komunikativní dovednosti, ale rozvíjet i sluchové schopnosti. Tyto komunikativní a sluchové schopnosti a dovednosti jsou velmi žádoucí pro správný nácvik čtení a psaní. Hovoříme o jeho předčtenářské gramotnosti. Má-li dítě bohatou aktivní slovní zásobu, má velkou výhodu, že v budoucnu bude čteným slovům rozumět a chápat obsah textu.

Správný řečový vzor

Na dítě se nemá šišlat, používat zkomoleniny a vulgarismy. Je to proto, že každý rodič je pro své dítě velkým vzorem, a protože dítě se učí nápodobou, je vhodné na něj právně mluvit. Pokud tedy rodič na dítě nesprávně mluví, mluví nesprávně i toto dítě, považuje to za správné.

Hra

Dětská hra tvoří v životě dítěte převážnou část učení. Hrou se dítě učí chovat, jednat, řeší mnoho různých situací, se kterými se při ní setkává. Nejvhodnější hry pro rozvoj slovní

zásoby jsou pexesa, dětská kvarteta, obrázková domina, puzzle. Jejich pestrá nabídka témat by měla uspokojit zájmy každého dítěte. V průběhu hry je nutné opakovat slova, ptát se dítěte co vidí, co je na obrázku, kartě, dílku, nechat dítě pojmenovávat, kdo to je, co dělá, kam patří, jakou má barvu. Lze si také vymyslet různé další příběhy na daná témata, domýšlet, jak by příběh mohl končit. Tato podpora rozvoje řeči a slovní zásoby patří k nejoblíbenějším činnostem dětí. Ty nevnímají hru jako učení, ale jako zájem rodičů o ně. Formou hry se dítě učí rozvíjet svojí fantazii. Pro rozvoj fantazie je potřeba mít dostatečnou slovní zásobu, protože jen tak může být dětská fantazie pestrá.

Vyprávění, kino, divadlo

Obohacování aktivní slovní zásoby dítěte lze dosáhnout také prostřednictvím používání slov pasivní slovní zásoby nebo častým opakováním slyšených slov. Dospělý by měl vždy dítěti vhodným způsobem, přiměřeně věku, jeho schopnostem a dovednostem, podat vysvětlení, jaký význam mají nově slyšená slova. Tohoto obohacování aktivní slovní zásoby lze dosáhnout právě společným vyprávěním příběhů, pohádek, zážitků. Aby dítě mohlo používat nová slova, musí nejprve správně pochopit jejich význam. Vhodné jsou také návštěvy různých společenských a kulturních akcí. Tam všude se může rozvíjet a obohacovat slovní zásoba dítěte o nová slova.

2) V mateřské škole

Rozvoj řečových a komunikačních dovedností probíhá v rámci předškolního vzdělávání. Proto je pro dítě velmi důležitá docházka do mateřské školy. Slovní zásobu v MŠ lze rozvíjet například těmito následujícími způsoby.

Rytmizací

Vytleskávání názvů slov, jmen, oblíbených hraček, písniček. Mezi dětmi oblíbenou činností je hra na tělo. Při vytleskávání slov je možné a velmi oblíbené zapojit celé tělo.

Písněmi, básněmi spojené rovněž s pohybem

Zpěvem, recitací spojenou s pohybem si děti hravě rozšiřují slovní zásobu. Zároveň posilují svoji jemnou a hrubou motoriku a samozřejmě paměť.

Rozvojem oblastí sluchového vnímání

Dítě se učí rozlišovat různé délky slov, první a poslední hlásku ve slovech. Tuto činnost lze ve třídě motivovat porovnáváním délky všech jmen dětí nebo soutěží, kdo zná nebo více slov začínajících na zadané písmeno nebo píseň na zadané slovo.

Určováním rozdílů mezi slovy a pojmy

Vysvětlování nadřazených a podřazených pojmů. Dítě těsně před nástupem školní docházky by mělo být schopno správně tyto pojmy rozlišit. Děti se učí rozlišovat rozdíly nejprve mezi vícevýznamovými slovy, které jsou řazeny od nejjednodušších po složitě. Vše je rovněž v souladu s věkem dětí. Například hra, co vše si lze představit pod slovem balón.

Rozvojem souvislého vyjadřování

Jde o popis viděného, vyprávění slyšeného nebo interpretace volného příběhu dle vlastní fantazie nebo přečteného příběhu. Děti mohou popisovat jednotlivé děje zachycené na obrázku nebo pomocí obrázků vyprávět pohádku ostatním dětem, divadelní dramatizaci pohádky. Dítě se také učí dodržovat správnou dějovou linii, časovou posloupnost. Takovým způsobem se upevňují nejen komunikační kompetence, ale zároveň se posiluje sebevědomí dítěte, které je pro jeho další život velmi důležité.

Hrou

Stejně jako v domácím, rodinném prostředí, má i v mateřské škole hra svoji nezastupitelnou úlohu. Preferují se zde stolní hry: pexesa, puzzle, člověče nezlob se a další. Všechny hry by měly nutit dítě mluvit, umět se vyjadřovat. Učitel má dětem při této činnosti klást otázky, například co vidí, jakou barvu má, kde je další, kam patří apod.

Čtením s komentářem učitele

Jedná se o společné čtení. Při něm učitelka vysvětluje dětem slova, kterým nerozumí nebo naopak požaduje vysvětlení významu přečtených slov. Jde o zpětnou vazbu mezi žákem a učitelem.

Projektovými dny

Jsou to různé činnosti vázané na nějaké téma. Například: učitelka zvolí několik nových, tématu odpovídajících slov. Vysvětlí dětem jejich význam, a protože jak bylo již výše uvedeno, děti preferují vizuální vnímání, ukáže jim tato slova názorně pomocí připravených obrázků. Děti se mohou vyjádřit, zda se jim nová slova líbí, nebo je může učitelka vyzvat, aby je nakreslily.

3.2 Komunikativní kompetence v předškolním věku

Komunikační - komunikativní kompetence je označena jako soubor všech mentálních předpokladů člověka pro schopnost komunikovat. Není to pouhá znalost jazyka, ale i znalost a schopnost jazyk užívat ve všech běžných životních situacích.

Komunikativní kompetenci získává každé dítě, které se normálně vyvíjí, a je propojena s osvojováním si mateřského jazyka. Rozhodujícím zdrojem při osvojování je aktivita a podpora dospělých osob (Průcha 2011, s. 111 – 114).

Komunikační kompetence, podle Průchy, Walterové a Mareše, je souborem jazykových znalostí, dovedností. Ty umožňují realizovat většinu lidských potřeb. Jsou přiměřené k situaci, charakteristice posluchačů. Zahrnují soubor uplatňování pravidel pro řečovou etiketu (Průcha, Walterová, Mareš 2008, s. 105).

Komunikativní kompetence, dle Bytešnickové, je schopnost využívání jazykových prostředků v reálných podmínkách k danému účelu. Jde o znalost, ovládání systému znaků, pravidel, její správné použití, rozeznávání nesprávného použití (Bytešnicková 2007, s. 62).

Vývoj komunikačních dovedností je řazen k základním důležitým procesům nutných pro existenci každé společnosti. Nejvýznamnější pro vývoj komunikace je období okolo šesti let věku dítěte. V tomto věku by dítě mělo mít komunikativní kompetence na takové úrovni, aby bylo schopné se souvisle, srozumitelně vyjadřovat, úspěšně navazovat kontakt s okolím, jak s dětmi, tak i s dospělými (Bytešnicková 2007, s. 98).

Důsledkem změny myšlení z názorného do pojmového, které je pro předškolní věk charakteristickým znakem, se řeč rychle vyvíjí. Dítě je zvýšeně zvědavé a vnímavé ke všemu novému. Začíná předměty třídit do různých kategorií a zaujímá k nim nějaký postoj, ať negativní, tak pozitivní. Vyspělost řeči je proto úzce spojená s myšlením. A právě v předškolním věku se schopnost komunikovat na úrovni odráží ve způsobu jeho probíhající socializace a osvojování si svých sociálních rolí (Lisá, Kňourková, 1986, s. 184 – 186).

Komunikace dítěte s dospělými je ovlivněná velkou řadou faktorů. Mezi nejzákladnější faktory podílející se na této komunikaci patří:

- komunikační situace a prostředí (rodina, MŠ, lékař, obchod, dopravní prostředek, ...)
- charakteristika dospělých (známá, cizí osoba, pohlaví osoby, chování osob)
- zainteresovanost dítěte na vztahu a spolupráci s dospělou osobou
- osobní charakteristika dítěte (temperament, ochota komunikovat, pohlaví dítěte, ...)
- výchovný styl rodiny (liberální, demokratický, autoritativní) (Průcha 2001, s. 119).

V komunikaci šestiletého dítěte je charakteristickým znakem jeho egocentrické myšlení. Dítě komunikuje o situaci z pozice své vlastní zkušenosti. Při komunikaci s dospělým je schopno použít zdvořilý způsob komunikace, dokáže se vyhnout i nežádoucím výrazům ve své řeči. Očekává však, že dospělý bezesbytku pochopí a porozumí obsahu jeho sdělení.

Komunikace s vrstevníky nebo mladšími dětmi probíhá jinak než s dospělými. Šestileté dítě dokáže používat specifické výrazy nebo oslovení určené právě jen vrstevníkům nebo mladším dětem. Dokáže se totiž přizpůsobit jejich komunikačním potřebám a pokud je to nutné, více jim vysvětlí, objasní obsah svého sdělení. Jeho konverzace mnohdy ale přechází pouze v monolog. Pramení to z jeho egocentrického způsobu myšlení. Dítě totiž předpokládá, že posluchač má naprosto totožnou zkušenost, stejný postoj jako má on sám (Vágnerová 2000, s. 131, 132).

Termín komunikativní kompetence je vymezen také v Rámcově vzdělávacím programu pro předškolní vzdělávání. Charakterizuje ji jako soubor znalostí, které by dítě ukončující předškolní vzdělávání mělo umět užívat. Jde o výstup charakterizovaný takto:

- u dítěte dochází k zhodnocení dovedností, poznatků, postojů
- dítě ovládá řeč ve správné formě prostřednictvím správně formulovaných vět, samostatné vyjadřování myšlenek, sdělení, rozumí slyšenému, dokáže samostatně vytvořit otázku a odpověď, reaguje a vede smysluplný rozhovor s vrstevníky nebo dospělými osobami
- dítě dokáže vyjádřit a sdělit své prožitky, pocity, nálady, a to za pomoci různých výrazových prostředků
- dítě se dokáže domluvit jak gesty, tak i slovně, zvládne rozlišit symboly, rozumí a zná jejich smysl
- disponuje předčtenářskými dovednostmi
- používá svojí slovní zásobu ke komunikaci s okolím
- zná a umí využít, použít prostředky, se kterými se setkává – knihy, telefon, počítač
- ví, že kromě mateřského jazyka existují i cizí jazyky, které se může naučit, a má vytvořeny základní předpoklady pro jejich učení se (VÚP 2006, s. 13).

3.3 Předškolní vzdělávání

Předškolní vzdělávání jako systém celoživotního učení je založeno na kultivaci dítěte za účelem jeho dalšího rozvoje. Za základní cíl může být považován rozvoj lidské osobnosti, který probíhá všemi směry, a právě řečová dovednost patří mezi velmi důležité.

Předškolní vzdělávání je stanoveno v deseti principech. Na stanovení těchto principů pro předškolní vzdělávání se podílelo mnoho významných a uznávaných průkopníků předškolní výchovy (Komenský, Fröbel, Steiner, Montessoriová a další). Všichni tito autoři dospěli k tomu, že předškolní vzdělávání má být postaveno právě na těchto principech.

- Dětství – chápáno jako plnohodnotná součást života. Příprava a výchova na dospělost musí být přínosná pro daný okamžik dětského vývoje.
- Dítě – pro výchovu důležité jako celek. V souvislostech jeho tělesného, duševního zdraví, potřebami vnímání, přemýšlení, cítění.
- Učení má být všechno poznání a vědění, které je spolu propojeno a nelze je nijak oddělovat.
- Významná je vnitřní motivace dítěte. Samo k ní má dávat podnět a spatřovat v ní smysl.
- Sebekázeň dítěte v rámci jeho věku a možnostem.
- Rozdělení vývoje dítěte má svá specifická nenahraditelná stádia.
- Výchovu a vzdělávání je nutné začínat u činností a znalostí, které dítě již ovládá a plynule na ně navázat nové vjemy.
- Vnitřní život dítěte, jeho potřeba se projevuje pouze za příznivých podmínek vývoje dítěte.
- Neustálý kontakt dětí s vrstevníky, dospělými.
- Výchova – měla by být chápána jako vzájemné ovlivňování dítěte s jeho vnějším prostředím (Bruceová 1996, s. 19, 20).

Za základní a závazný dokument pro předškolní vzdělávání je považován Rámcově vzdělávací program předškolního vzdělávání (RVP PV). Jeho hlavním cílem je rozvíjet klíčové kompetence žáka a dodržet rovnováhu mezi jednotlivými kompetencemi. Rámcově vzdělávací program předškolního vzdělávání je orientován na dítě, jeho specifické postavení v dětské skupině (VÚP 2006, s. 11).

RVP PV je konstruován tak, aby korespondoval s požadavky současné kurikulární reformy a zároveň akceptoval specifickou vývoje dětí. K jeho dalším cílům patří umožnit

individuální rozvoj jedince, orientace na vytváření základů klíčových kompetencí. Vymezuje kvalitu předškolního vzdělávání, zajišťuje srovnatelnou pedagogickou účinnost, buduje prostor pro podporu rozvoje různých programů, koncepcí. Mateřským školám tak dává možnost přizpůsobit vzdělávání konkrétním vhodným podmínkám, nabízí rámcová kritéria, která jsou využitelná pro vnější a vnitřní evaluaci mateřské školy (Smolíková K., 2004).

Čtyři cílové kategorie RVP PV:

- 1) **rámcové cíle** – univerzální záměr pro předškolní vzdělávání. Rámcové cíle: rozvoj dítěte, učení, poznání, osvojování základních hodnot, zisk osobnostní samostatnosti
- 2) **dílčí cíle** – konkrétní záměry, zaměřené na určité vzdělávací oblasti
- 3) **dílčí výstupy** – poznatky, dovednosti, postoje, hodnoty vycházející z dílčích cílů
- 4) **klíčové kompetence** – jedná se o výstupy dosažitelné v předškolním vzdělávání. Je to souhrn činnostně a prakticky využitelných výstupů navzájem propojených a doplňujících se. Mezi tyto kompetence patří kompetence k učení, kompetence k řešení problémů, kompetence komunikativní, kompetence sociální a personální, kompetence činnostní a občanské (Bytešníková I., 2007).

Rámcově vzdělávací program je rozdělen do pěti oblastí. Oblasti definovali odborníci z oblasti předškolního vzdělávání dětí. Jednotlivé celky obsahují témata vzdělávání v dané oblasti. Každá oblast se věnuje něčemu jinému a všechny jsou navzájem propojeny. Jejich cílem je naučit dítě určitým schopnostem, rozvíjet jeho další dovednosti.

Dítě a jeho tělo – tématem tohoto celku je stimulace a celková podpora při růstu, neurosvalového vývoje, fyzické pohody, zlepšení fyzické zdatnosti, podpora manipulačních schopností, výuka sebeobslužných činností, vedení ke zdravým životním návykům a postojům.

Dítě a jeho psychika – tento celek je zaměřen na podporu psychické zdatnosti, odolnosti, udržení duševní pohody, rozvoj intelektu, jazyka, řeči, poznávacích a kognitivních funkcí, rozvoj vlastní kreativity, sebepojetí, osvojování si a rozvoj vzdělávacích schopností a dovedností, na celkovou podporu rozvoje poznávání a učení.

Dítě a ten druhý – cílem celku je podpora pro upevnění a vytváření vztahu dítěte k ostatním lidem, posílení vzájemné komunikace, zajištění pohody v těchto nově vzniklých vztazích.

Dítě a společnost – zabývá se sociálním a kulturním životem. Cílem celku je adaptace dítěte do společenství lidí, pravidel společného soužití, nalezení materiálních a duchovních hodnot, vnímat a objevovat kulturu, umění, osvojit si dovednosti, návyky, postoje pro vytváření společenských vazeb v sociálním prostředí dítěte.

Dítě a svět – rozvíjí dítě v enviromentální oblasti. Nachází pro dítě nové poznatky povědomí o okolním světě nebo mu pomáhá nalézat jeho možný postoj k životnímu prostředí (MŠMT 2009).

Předškolní věk je tedy velmi důležitým a náročným obdobím. Dítě prochází mnoha životně důležitými milníky. Začíná si uvědomovat a pozvolna objevovat svoji identitu, osobnost, dostává z velmi úzkého rodinného kruhu do širšího světa, musí umět vyrovnat se s neobvyklými situacemi. Dostává se do většího kontaktu s vrstevníky, novými dospělými a mnohdy pro něj bývá těžké přijmout autoritu jiného dospělého. Proto by toto období mělo probíhat v klidové a pokojné atmosféře. Rodiče by měli mít se svým dítětem trpělivost a „první“ vstup do velkého světa jim pomoci přijmout a trochu usnadnit.

II. PRAKTICKÁ ČÁST

V praktické části své diplomové práce jsem formulovala metodologická východiska uskutečněného průzkumu. Specifikovala jsem cíle a predikáty, metodu, s jejíž pomocí jsem průzkum uskutečnila. Popsala jsem výběr a důvody k výběru souboru.

Stanovené predikáty logicky vycházejí z teoretické části práce. V ní byly charakterizovány pojmy, které souvisejí s vývojem lidské řeči, s komunikací, slovní zásobou, charakterizují předškolní věk. Rovněž jsem se také zabývala možnostmi rozvíjení slovní zásoby.

Komunikace, jak uvádí Bytešníková, není pouze lidskou výsadou. Různí živočichové spolu také komunikují. Jejich komunikace je ovšem založena pouze na chemické, optické, taktilní či zvukové úrovni. Nejběžnějším typem komunikace je označována komunikace zvuková. Ta právě u lidí dosáhla nejvyšší úrovně. Tento typ komunikace v sobě spojuje všechny druhy komunikace a současně také grafické a čtenářské schopnosti. Komunikace je tedy kulturní záležitostí. Pokud nastane situace, kdy zanikne komunikace, zaniká rovněž celá kultura. Pro účely vymezení lidské komunikace je nutné zabývat se řečí, jazykem a mluvou (Bytešníková 2007, s. 59, 60).

Ve výzkumné části jsem vyhodnotila stanovené predikáty a následně formulovala interpretovaná data dle výsledků provedeného kvalitativního výzkumu. Mým cílem bylo získání základních informací o slovní zásobě předškolních dětí včetně používání slovních druhů.

1 Cíl diplomové práce, zvolené předpoklady pro výzkum a charakteristika vybraného vzorku

Cílem diplomové práce bylo zjistit rozsah slovní zásoby, používání slovních druhů u předškolních dětí těsně před nástupem školní docházky, tj. ve věku 5-6, respektive 7 let (děti s odkladem školní docházky).

Predikáty výzkumu byly zvoleny na základě studia odborné literatury, z které také vycházejí.

Pro výzkum byly zvoleny tyto předpoklady:

1. Lze předpokládat, že pasivní slovní zásoba dětí předškolního věku je větší asi o jednu třetinu než aktivní a odpovídá tak dosud zjištěným poznatkům uvedených v teoretické části práce, tedy odpovídá zvolenému věku - věku těsně před nástupem školní docházky.

2. Lze předpokládat, že užívání slovních druhů je na úrovni odpovídající věku šesti let, tak jak to uvádějí dosud získaná data popsaná v teoretické části práce, tedy že podstatná jména a slovesa tvoří v průměru 75% objemu slovní zásoby.
3. Lze předpokládat, že slovní zásoba dětí předškolního věku těsně před nástupem školní docházky je ovlivněna jeho pohlavím, tak jak uvádí odborná literatura. Tedy že dívky mají rozvinutější slovní zásobu než chlapci.

2 Metoda výzkumu

Jako metodu pro zjišťování úrovně rozsahu slovní zásoby jsem zvolila testování. Vybrala jsem si ucelený standardizovaný test Wallace a Hammilla z roku 2002 (CREVT 2), který jsem již využila ve své bakalářské práci. Jedná se o test receptivní a expresivní slovní zásoby.

Tento standardizovaný test pochází ze Spojených států amerických. Je časově neomezený, vyhodnocovaný individuálně. Test je vytvořen pro věkovou skupinu od 4 let (receptivní část testu), od 5 let (expresivní podoba testu). Test je sestaven za účelem zjištění rozsahu slovní zásoby. Může také přispět ke zjištění rozdílu mezi velikostí receptivní a expresivní slovní zásobou. Test má podobu varianty A a varianty B.

První část testu – zjišťování úrovně receptivní složky slovní zásoby má podobu barevného fotoalba. Toto testové fotoalbum má formu obrázkové knihy. Je společná pro obě varianty testu. Toto fotoalbum má 10 stran. Každá z těchto stran obsahuje šest jednoduchých, kvalitních, barevných obrázků. Celá jedna strana je vždy věnována samostatnému tématu. Výběr padl na tato témata: zvířata, povolání, jídlo a domácí potřeby, rekreace, nářadí.

Druhá část testu – je věnována expresivní slovní zásobě. Po testovaném jedinci je požadováno, aby vysvětlil daná slova. Tento způsob testu slovní zásoby byl vytvořen nápodobou z Wechslerovy inteligenční škály pro děti (WISC – III, Wechsler 1991).

Test CREVT 2 je velmi vyhledávaný mezi logopedy, školními psychology a předškolními pedagogy nejen v západní části Evropy, ale hojně je vyhledávaný také v Americe. Slova v testu byla zvolena na základě praktických zkušeností, z výsledků experimentálních výzkumů.

Praktické jsou také náležitosti jako je snadná administrace testu a snadný výpočet skóre odpovědí.

Experimentální výzkum je odrazem přístupu ke konstrukci testu, kde položky, ze kterých se sestavují části testu, jsou vybrány na základě statistického ověřování. Prvním bodem je rozvoj široké slovní zásoby. Tento reprezentuje 10 různých témat. Položky byly poté zkoumány na vzorku vybraných osob. Výsledky šetření jsou statisticky analyzovány do položek, které mají být dosaženy v jednotlivých částech testu. Těžké nebo lehké položky nebo ty, které vyžadují shodnou odpověď, byly následně vymazány.

Hlavní důvody použití testu CREVT:

- 1) Diferenciace lidí, kteří jsou pod úrovní vrstevníků v užívání slovní zásoby.
- 2) Vymezení rozdílu mezi receptivní a expresivní složkou slovní zásoby.
- 3) Snadné zaznamenávání pokroku ve vývoji slovní zásoby.

Kompetence zkoušejícího:

Dle autorů může test zpracovávat každý dospělý jedinec, který je v přiměřené míře způsobilý v administraci, má přiměřené vzdělání, ovládá jazyk a má základní znalosti z psychologie. Zkoušející také musí být důkladně seznámen s manuálem. To je velmi důležité ve výsledkové části, která se vztahuje k interpretaci a oznámení výsledků. Lze tedy říci, že test mohou využívat nejen psychologové, ale i logopedi pro jeho jednoduchost a průkaznost.

Test není časově limitován. Většinou jde o čas přibližně od 20 do 30 minut věnovaný oběma částem testu. Zpracování každé z částí trvá asi okolo 10 – 15 minut dle zkušenosti a zručnosti zkoušejícího.

Výsledky testu jsou poskytnuty ve formě skóre, procentuálně a pro každou část zvlášť. Dosažené výsledky jsou rozděleny na hrubý a standardní výsledek. Hrubý výsledek lze ještě dále přepočítat dle věkového ekvivalentu nebo dalších, zkoušejícím zvolených ekvivalentů. Hrubý výsledek je označení pro celkový počet bodů, které testovaný jedinec získal v jedné z částí.

Standardní výsledek, tedy celkový, poskytuje zkoušejícímu nejpřesnější údaj o výkonu testovaného jedince. Je to základ normální distribuce, což označuje sumu sto a standardní odchylku 15. Poskytuje tak možnost zkoušejícímu udělat si porovnání obou částí testu. Standardní výsledek pro obecně složenou slovní zásobu je výsledkem sečtení standardních výsledků. Pro účel této diplomové práce budu pracovat pouze s hrubým výsledkem, protože jeho interpretace je pro výsledek této práce rozhodující.

Testy, které jsou spojené se slovní zásobou, jsou označovány jako „věk slovní zásoby“. Hrubý výsledek zde má ukázat spojení se specifickým věkem.

Dalším důležitým obsahem testu jsou identifikační informace. Test tedy poskytuje relevantní data o testovaném jedinci, datum narození a jeho chronologický věk. Tato identifikace jedince umožní poskytnout informace o skutečné věkové úrovni slovní zásoby vzhledem k věku testovaného.

Podle autorů je test vhodný pro zjištění úrovně slovní zásoby u většiny osob. A to zejména z důvodu možnosti porovnávání informací z oblasti slovní zásoby. Tato informace je rozdělena do dvou testovacích forem. Osoby, které mají dobré výsledky, správně užívají slova i při vlastní konverzaci. Znájí přesný význam používaných slov.

Autoři se domnívají, že lidé s vysokou slovní zásobou jsou rovněž úspěšní i v jiných verbálních dovednostech. Jde o dovednosti mající souvislost se školní výukou. Konkrétně se jedná o čtenářské dovednosti a psaní. Také by nemělo překvapit, že tito jedinci mají velkou úspěšnost v oblasti testů inteligence. Důvody této úspěšnosti autoři testu spatřují v tom, že inteligenční testy často měří slovní dovednosti psanou formou.

Lidé s mentálním postižením jsou v tomto typu testu hodnoceni dle Wallace a Hammilla níže. Další skupinu níže hodnocených tvoří lidé neovládající dostatečně jazyk, dále pak jedinci s vývojovou dysfázií nebo lidé neslyšící či s postižením sluchu. Poslední skupinu níže hodnocených tvoří jedinci pocházející z nepodnětného prostředí.

V souvislosti s výše uvedeným je považováno za nutné interpretovat výsledky testu velice opatrně a zodpovědně. Každá část testu má své jisté limity, které je potřeba při interpretaci výsledků zohlednit.

Testující osoba někdy velmi často zapomíná, že test není určený pro diagnostiku, ale pro zjištění úrovně slovní zásoby. Výsledky testu tedy slouží pouze jen jako součást hodnocení, ne pro určení diagnózy. Testem je možné určit pouze stupeň výkonu v konkrétním čase, v konkrétní situaci. Výsledky testu slouží tedy pouze jen jako forma pomoci pro celkové klinické posouzení daného jedince.

CREVT – 2 byl normován v 38 státech USA a testován na 2 545 osobách. Vzorky vybrané pro přípravu testu CREVT – 2 a nastavení norem bylo použito při testování na jaře v letech 1993, 1996, 2000. Charakteristika vzorku byla zaměřena na zastoupení jedinců různého pohlaví, etnika, vzdělání, výchovy rodičů, zeměpisné polohy, věku.

Charakteristika skupiny

Pro účely této diplomové práce byl zvolen soubor dětí cíleného výběru. Byly vybrány pouze šestileté děti. Dalším podstatným kritériem byl požadavek, aby děti navštěvovaly celodenně mateřskou školu, byly bez mentálního postižení a dále děti, které nevycházejí z bilingválního prostředí. Hlavní podmínkou pro výběr vzorku byl český mateřský jazyk dítěte a jeho rodiny. V práci jsem nebrala zřetel na to, jaký má rodina socio-kulturní statut, nezjišťovala jsem ani pořadí narození dítěte v rodině. Nicméně, dle mých informací (vybrala jsem děti z MŠ, kde pracuji jako učitelka a děti z MŠ, kde jsem byla na logopedické stáži), žádný z respondentů ze sociálně či kulturně znevýhodněného prostředí nepocházel.

Jednalo o skupinu 52 dětí ve věku 6 let. Všechny děti navštěvovaly celodenně mateřskou školu od 3 let věku. Ve skupině bylo 26 děvčat a 26 chlapců. Děti s odkladem školní docházky bylo v této skupině 8. Průměrný věk dětí byl 6,3 roku. Žádné z dětí nepocházelo z nízkého socio-kulturního prostředí. Podnětnost rodinného prostředí byla u všech dětí, dle sdělení pedagogů, na různé úrovni.

3 Analýza a interpretace získaných dat, vyhodnocení

Předškolní věk je tedy věkem, tak jak popisuje teoretická část práce, kdy je pasivní slovní zásoba větší než aktivní. Tento fakt se potvrzuje i v praktické části diplomové práce. Nejvíce se to projevilo v části testu, kde měly děti vlastními slovy popsat, co jednotlivá slova znamenají. Tato část testu byla pro děti značně obtížnější, než pokud děti měly pouze přiřadit k obrázku slovo. Vizuální vnímání zde sehrálo velkou roli.

TÉMA A – ZVÍŘATA

Dětem byl předložen arch se šesti barevnými obrázky zvířat. Časově nebyly děti nijak omezeny. Vysvětlila jsem jim provedení úkolu: „*Budeme si spolu hrát. Tady mám obrázky, ve kterých se nám schovala slova. Já řeknu nějaké slovo a ty mně ukážeš na obrázek, o kterém si myslíš, že je v něm schované to slovo. Nebudeš vůbec nic říkat, aby se nám slova neschovala jinam*“.

Zvolená testová slova s obrázkem nějak souvisela, mohla vyjadřovat jeho vlastnosti, název, atd.

Varianta A: lev, hlodavec, vepř, síla, peří, pařát, kopyto.

Varianta B: vepřové, hejno, kobyla, masožravý, brko, jezdecký, parádit se.

Použité slovní druhy – podstatná jména se vyskytla 11x, přídavná jména 2x, sloveso bylo použito 1x.

Tabulka č. 1 - Téma A

Typ varianty	Průměr odpovědí	Maximální bodový zisk	Minimální bodový zisk
A	4,42	7	2
B	4,8	7	3
Celkový průměr	3,61	7	2,5

Vyhodnocení varianta A

Plného počtu bodů – 7 bodů – dosáhly 3 děti. Byly to 2 dívky a 1 chlapec. Nejmenšího bodového zisku – 2 bodů – dosáhly 3 děti. Byli to 2 chlapci a jedna dívka.

Vyhodnocení varianta B

Plného počtu bodů – 7 bodů – dosáhly 2 děti. Byla to 1 dívka a 1 chlapec. Nejmenšího bodového zisku – 3 bodů – dosáhlo 5 dětí. Byli to 2 chlapci a 3 dívky.

Téma zvířata se dětem moc líbilo, některé znaly význam všech sedmi slov ze sedmi nabízených. Toto téma se v celkovém skóre průměrných odpovědí umístilo na třetím místě. Rozdílnost úrovně slovní zásoby mezi pohlavími nebyla zjištěna. Vyplývá to z výsledku testu pasivní slovní zásoby. Minimálního bodového zisku v obou variantách dosáhlo celkem osm dětí - čtyři chlapci a čtyři dívky. Vybraná slova nepatřila ke slovům, která by byla typická pro některé z pohlaví.

TÉMA B – DOPRAVNÍ PROSTŘEDKY

Dětem byl předložen arch se šesti barevnými obrázky dopravních prostředků. Časově nebyly děti nijak omezeny. Vysvětlila jsem jim provedení úkolu: „*Budeme si spolu hrát. Tady mám obrázky, ve kterých se nám schovala slova. Já řeknu nějaké slovo a ty mně ukážeš na obrázek, o kterém si myslíš, že je v něm schované to slovo. Nebudeš vůbec nic říkat, aby se nám slova neschovala jinam*“.

Zvolená testová slova s obrázkem nějak souvisela, mohla vyjadřovat jeho vlastnosti, název, atd.

Varianta A: člun, stojan, strojvedoucí, hangár, průvodčí, vodní, vzdušný, kýl.

Varianta B: dvouplošník, říditka, nákladák, mořský, lokomotiva, letec, vzdušný, ocas.

Použité slovní druhy: podstatná jména byla zastoupena 12x, přídavná jména 3x.

Tabulka č. 2 – Téma B

Typ varianty	Průměr odpovědí	Maximální bodový zisk	Minimální bodový zisk
A	5,5	8	3
B	5	7	3
Celkový průměr	5,25	7,5	3

Vyhodnocení varianta A

Plného počtu bodů – 8 bodů – dosáhl pouze 1 chlapec. Nejmenšího bodového zisku – 3 bodů – dosáhla jedna dívka.

Vyhodnocení varianta B

Plného počtu – 8 bodů – nedosáhl nikdo. Maximálního zisku – 7 bodů – dosáhly 4 děti. Byly to 2 dívky a 2 chlapci. Nejmenšího bodového zisku – 3 bodů – dosáhly 4 děti. Byli to 2 chlapci a 1 dívka.

Téma dopravní prostředky varianty A se v celkovém skóre průměrných odpovědí umístilo na prvním místě. Toto téma jako jediné nepotvrdilo data zjištěná v odborné literatuře týkající se vlivu pohlaví na slovní zásobu. Tato data uvádějí, že: „Chlapci si snáze osvojují slova související s dopravními prostředky, náradím a činnostmi typickými pro své pohlaví. Dívky si zase snáze osvojují slova spojená s jejich genderovou rolí – panenky, kočárky, nádobíčko“ (Průcha 2011, s. 93). A právě téma dopravní prostředky by mělo být spojeno s mužským pohlavím. Minimálního bodového zisku v obou variantách dosáhly celkem čtyři děti - dva chlapci a dvě dívky, tedy ani jedno z pohlaví nemělo převahu, i když téma dopravní prostředky obsahovalo slova, která jsou typická pro mužské pohlaví.

TÉMA C - POVOLÁNÍ

Dětem byl předložen arch se šesti barevnými obrázky povolání. Časově nebyly děti nijak omezeny. Vysvětlila jsem jim provedení úkolu: „*Budeme si spolu hrát. Tady mám obrázky, ve kterých se nám schovala slova. Já řeknu nějaké slovo a ty mně ukážeš na obrázek, o kterém si myslíš, že je v něm schované to slovo. Nebudeš vůbec nic říkat, aby se nám slova neschovala jinak*“.

Zvolená testová slova s obrázkem nějak souvisela, mohla vyjadřovat jeho vlastnosti, název, atd.

Varianta A: mechanik, opravář, stetoskop, doplňovač zboží, úředník, kurýr, onemocnění, strážník, ordinace.

Varianta B: pošta, hlídka, chirurg, hasicí přístroj, strážník, karburátor, farmaceut, homeopat, interna.

Použité slovní druhy: podstatná jména byla zastoupena 18x, přídavné jméno 1x.

Tabulka č. 3 – Téma C

Typ varianty	Průměr odpovědí	Maximální bodový zisk	Minimální bodový zisk
A	5,15	7	2
B	5,4	8	2
Celkový průměr	5,25	7,5	2

Vyhodnocení varianta A

Plného počtu bodů – 9 bodů – nedosáhl nikdo. Maximálního zisku – 7 bodů – dosáhly 3 děti. Byli to 3 chlapci. Nejmenšího bodového zisku – 2 bodů – dosáhl 1 chlapec.

Vyhodnocení varianta B

Plného počtu – 9 bodů – nedosáhl nikdo. Maximálního zisku – 8 bodů – dosáhla 1 dívka. Nejmenšího bodového zisku – 2 bodů – dosáhl 1 chlapec.

Toto téma se dětem velmi líbilo. Lepších výsledků dosahovali chlapci před stejně starými děvčaty, 3 chlapci dosáhli maximálního bodového zisku. Odpovídá to tak faktům popsáných v odborné literatuře, která uvádějí, že: „Z dosud provedených dostupných

výzkumů vyplývá, že chlapci si snáze osvojují slova související s dopravními prostředky, nářadím a činnostmi typickými pro své pohlaví. Dívky si zase snáze osvojují slova spojená s jejich genderovou rolí – panenky, kočárky, nádobičko ... Dalším faktorem bylo i působení a chování rodičů. Rodiče nevědomky nabízejí dětem slova spojená s jejich pohlavím“ (Průcha 2011, s. 93).

TÉMA D – OBLEČENÍ

Dětem byl předložen arch se šesti barevnými obrázky oblečení. Časově nebyly děti nijak omezeny. Vysvětlila jsem jim provedení úkolu: „*Budeme si spolu hrát. Tady mám obrázky, ve kterých se nám schovala slova. Já řeknu nějaké slovo a ty mně ukážeš na obrázek, o kterém si myslíš, že je v něm schované to slovo. Nebudeš vůbec nic říkat, aby se nám slova neschovala jinak*“.

Zvolená testová slova s obrázkem nějak souvisela, mohla vyjadřovat jeho vlastnosti, název, atd.

Varianta A: obutí, kšandy, puky, volán, buřinka – beranice, podešev, kanýr.

Varianta B: tenisky, sláma, kalhoty, podešev, jazyk, pár, kanýr.

Použité slovní druhy: v obou variantách testových slov byla použita pouze podstatná jména, a to 14x.

Tabulka č. 4 – Téma D

Typ varianty	Průměr odpovědí	Maximální bodový zisk	Minimální bodový zisk
A	3,76	6	2
B	2,9	4	1
Celkový průměr	3,33	5	1,5

Vyhodnocení varianta A

Plného počtu bodů – 7 bodů – nedosáhl nikdo. Maximálního zisku dosáhla pouze 1 dívka. Nejmenšího bodového zisku – 2 bodů – dosáhli 2 chlapci.

Vyhodnocení varianta B

Plného počtu – 7 bodů – nedosáhl nikdo. Maximálního zisku – 4 bodů – dosáhlo 8 dětí. Bylo to 6 dívek a dva chlapci. Nejmenšího bodového zisku – 1 bodu – dosáhla 1 dívka.

Toto téma se dětem příliš nepovedlo, jak dokazuje celkový průměr odpovědí – 1,5 slova. Některá ze slov děti slyšely vůbec poprvé. Výsledky jsou zajímavé tím, že nejlepších výsledků dosáhly pouze dívky. Dívky měly lepší pasivní slovní zásobu než stejně staří chlapci. Potvrzuje se zde tvrzení odborné literatury, která hovoří o vlivu pohlaví na slovní zásobu: „Dívky jsou při osvojování si slov rychlejší než chlapci. Příčina tohoto rychlejšího vývoje slovní zásoby i řeči u dívek zůstává zatím neobjasněna. Při objasňování příčin byly brány v potaz různé faktory. Mezi tyto faktory byly zařazeny například: psychosociální a biologické faktory“ (Průcha 2011, s. 93).

TÉMA E – JÍDLO

Dětem byl předložen arch se šesti barevnými obrázky představujícími jídlo. Časově nebyly děti nijak omezeny. Vysvětlila jsem jim provedení úkolu: „*Budeme si spolu hrát. Tady mám obrázky, ve kterých se nám schovala slova. Já řeknu nějaké slovo a ty mně ukážeš na obrázek, o kterém si myslíš, že je v něm schované to slovo. Nebudeš vůbec nic říkat, aby se nám slova neschovala jinak*“.

Zvolená testová slova s obrázkem nějak souvisela, mohla vyjadřovat jeho vlastnosti, název, atd.

Varianta A: dezert, koření, mlékárna, citrus, korpus-dílek, dužina, laktóza, solný-slaný.

Varianta B: bochník, jablko, vymačkaný, krajíc, závin, sodík, hnětat, kravský.

Použité slovní druhy: podstatná jména byla zastoupena 13x, přídavná jména 2x a sloveso bylo 1.

Tabulka č. 5 – Téma E

Typ varianty	Průměr odpovědí	Maximální bodový zisk	Minimální bodový zisk
A	4,07	6	2
B	5,1	7	3
Celkový průměr	4,5	6,5	2,5

Vyhodnocení varianta A

Plného počtu bodů – 8 bodů – nedosáhl nikdo. Maximálního zisku – 6 bodů – dosáhly 4 děti. Byli to 2 chlapci a 2 dívky. Nejmenšího bodového zisku – 2 bodů – dosáhlo 5 dětí, 2 chlapci a 3 dívky.

Vyhodnocení varianta B

Plného počtu – 8 bodů – nedosáhl nikdo. Maximálního zisku – 7 bodů – dosáhly 3 děti. Byly to 2 dívky a 1 chlapec. Nejmenšího bodového zisku – 3 bodů – dosáhl pouze 1 chlapec.

Téma jídlo bylo ve variantě B třetí v celkovém skóre průměrných odpovědí. Výsledky testu pasivní slovní zásoby dětí neukázaly rozdíl úrovně slovní zásoby mezi pohlavími. Domnívám se, že je tomu tak proto, že vybraná slova nejsou typická pro ani jedno pohlaví. Nejmenšího bodového zisku dosáhlo 6 dětí – 3 chlapci a 3 dívky.

TÉMA F – OSOBNÍ POTŘEBY

Dětem byl předložen arch se šesti barevnými obrázky osobních potřeb. Časově nebyly děti nijak omezeny. Vysvětlila jsem jim provedení úkolu: „*Budeme si spolu hrát. Tady mám obrázky, ve kterých se nám schovala slova. Já řeknu nějaké slovo a ty mně ukážeš na obrázek, o kterém si myslíš, že je v něm schované to slovo. Nebudeš vůbec nic říkat, aby se nám slova neschovala jinam*“.

Zvolená testová slova s obrázkem nějak souvisela, mohla vyjadřovat jeho vlastnosti, název, atd.

Varianta A: holicí strojek, sklovina, bradka, střep, plak, kosmetický, nádobka, odstín.

Varianta B: břitva, zubní, odražejí, štětiny, fluor, zubní kámen, namydřit, glycerin.

Použité slovní druhy: podstatná jména zde byla zastoupena 12x, přídavná jména 4x, sloveso bylo 1x.

Tabulka č. 6 – Téma

Typ varianty	Průměr odpovědí	Maximální bodový zisk	Minimální bodový zisk
A	3,92	6	0
B	3,1	5	0
Celkový průměr	3,51	5,5	0

Vyhodnocení varianta A

Plného počtu bodů – 8 bodů – nedosáhl nikdo. Maximálního zisku – 6 bodů – dosáhlo 7 dětí. Byli to 2 chlapci a 5 dívek. Nejmenšího bodového zisku – 0 bodů – dosáhl pouze jeden chlapec.

Vyhodnocení varianta B

Plného počtu – 8 bodů – nedosáhl nikdo. Maximálního zisku – 5 bodů – dosáhly 2 děti. Byla to 1 dívka a 1 chlapec. Nejmenšího bodového zisku – 0 bodů – dosáhl pouze 1 chlapec.

Toto téma bylo pro děti velmi obtížné. Bylo ze všech témat nejhorší v celkovém skóre průměrných odpovědí. Slova byla pro některé děti naprosto neznámá a slyšely je poprvé v životě. Jednoznačně větší pasivní slovní zásobu zde měly dívky. Nejvyššího bodového zisku dosáhlo 9 dětí – 2 chlapci a 7 dívek. A toto zjištění odpovídá výše uvedeným faktům popsáných v odborné literatuře, která uvádí, že: „Dívky jsou při osvojování si slov rychlejší než chlapci. Příčina tohoto rychlejšího vývoje slovní zásoby i řeči u dívek zůstává zatím neobjasněna. Při objasňování příčin byly brány v potaz různé faktory. Mezi tyto faktory byly zařazeny například: psychosociální a biologické faktory“ (Průcha 2011, s. 93).

TÉMA G - NÁŘADÍ

Dětem byl předložen arch se šesti barevnými obrázky nářadí. Časově nebyly děti nijak omezeny. Vysvětlila jsem jim provedení úkolu: „*Budeme si spolu hrát. Tady mám obrázky, ve kterých se nám schovala slova. Já řeknu nějaké slovo a ty mně ukážeš na obrázek, o kterém si*

myslíš, že je v něm schované to slovo. Nebudeš vůbec nic říkat, aby se nám slova neschovala jinam“.

Zvolená testová slova s obrázkem nějak souvisela, mohla vyjadřovat jeho vlastnosti, název, atd.

Varianta A: vrták, příčka, vertikální, stoupat.

Varianta B: pila, kabel, zubaté ostří, vrták.

Použité slovní druhy: podstatná jména zde byla zastoupena 6x, přídavná jména 2x, sloveso bylo 1x.

Tabulka č. 7 – Téma G

Typ varianty	Průměr odpovědí	Maximální bodový zisk	Minimální bodový zisk
A	3,46	4	2
B	2,3	4	1
Celkový průměr	2,88	4	1,5

Vyhodnocení varianta A

Plného počtu bodů – 4 bodů – dosáhlo 14 dětí. Bylo to 9 chlapců a 5 dívek. Nejmenšího bodového zisku – 2 bodů – dosáhly 3 děti, byl to 1 chlapec a 2 dívky.

Vyhodnocení varianta B

Plného počtu – 4 bodů – dosáhl pouze jeden chlapec. Nejmenšího bodového zisku – 1 bodu – dosáhly 3 děti, byl to 1 chlapec a 2 dívky.

Toto téma lépe vyhovovalo chlapcům, zde jsou patrné rozdíly v pasivní slovní zásobě dané pohlavím. Pro chlapce bylo toto téma úspěšnější než pro stejně staré dívky. Nejvyššího bodového zisku dosáhlo 15 dětí – 10 chlapců a 5 dívek. Potvrzují se tak výše uvedená data z odborné literatury, která hovoří o vlivu genderové role při rozvoji slovní zásoby: „Z dosud provedených dostupných výzkumů vyplývá, že chlapci si snáze osvojují slova související s dopravními prostředky, náradím a činnostmi typickými pro své pohlaví. Dívky si zase snáze osvojují slova spojená s jejich genderovou rolí – panenky, kočárky, nádobíčko“ (Průcha 2011, s. 93).

TÉMA H – DOMÁCÍ POTŘEBY

Dětem byl předložen arch se šesti barevnými obrázky domácích potřeb. Časově nebyly děti nijak omezeny. Vysvětlila jsem jim provedení úkolu: „*Budeme si spolu hrát. Tady mám obrázky, ve kterých se nám schovala slova. Já řeknu nějaké slovo a ty mně ukážeš na obrázek, o kterém si myslíš, že je v něm schované to slovo. Nebudeš vůbec nic říkat, aby se nám slova neschovala jinak*“.

Zvolená testová slova s obrázkem nějak souvisela, mohla vyjadřovat jeho vlastnosti, název, atd.

Varianta A: šití, rošt, hadice, styl, lívanečnick, švadlena, patka, sběrná nádoba.

Varianta B: jehla, vlákno, pečeně, sání, uchovávat, špulka, cívka, sporák.

Použité slovní druhy: podstatná jména v této testové variantě byla zastoupena 15x, přídavné jméno bylo použito 1x a sloveso se vyskytlo rovněž 1x.

Tabulka č. 8 – Téma H

Typ varianty	Průměr odpovědí	Maximální bodový zisk	Minimální bodový zisk
A	3,88	5	2
B	3,6	6	1
Celkový průměr	3,74	4	1,5

Vyhodnocení varianta A

Plného počtu bodů – 8 bodů – nedosáhl nikdo. Maximálního zisku – 5 bodů – dosáhly 4 děti. Byly to 3 dívky a 1 chlapec. Nejmenšího bodového zisku – 2 bodů – dosáhly 2 děti, byla to 1 dívka a 1 chlapec.

Vyhodnocení varianta B

Plného počtu – 8 bodů – nedosáhl nikdo. Maximálního zisku – 6 bodů – dosáhly 2 děti. Byly to 2 dívky. Nejmenšího bodového zisku – 1 bodu – dosáhly 3 děti. Byli to 2 chlapci a 1 dívka.

Toto téma bylo pro děti zajímavé, některé měly se slovy problém a slyšely je poprvé v životě. Téma více vyhovovalo dívkám. Jejich pasivní slovní zásoba byla na vyšší úrovni než u stejně starých chlapců. Nejvyššího bodového zisku dosáhlo 5 dívek a 1 chlapec. Potvrzuje se zde fakt uvedený v teoretické části práce, který Průcha uvádí ve své práci: „Dívky jsou při osvojování si slov rychlejší než chlapci. Příčina tohoto rychlejšího vývoje slovní zásoby i řeči u dívek zůstává zatím neobjasněna. Při objasňování příčin byly brány v potaz různé faktory. Mezi tyto faktory byly zařazeny například: psychosociální a biologické faktory“ (Průcha 2011, s. 93).

TÉMA I – ZÁJMY

Dětem byl předložen arch se šesti barevnými obrázky související se zájmy. Časově nebyly děti nijak omezeny. Vysvětlila jsem jim provedení úkolu: „*Budeme si spolu hrát. Tady mám obrázky, ve kterých se nám schovala slova. Já řeknu nějaké slovo a ty mně ukážeš na obrázek, o kterém si myslíš, že je v něm schované to slovo. Nebudeš vůbec nic říkat, aby se nám slova neschovala jinak*“.

Zvolená testová slova s obrázkem nějak souvisela, mohla vyjadřovat jeho vlastnosti, název, atd.

Varianta A: míč, sedačka, ocas, míchat, čepeček, kůže, balíček, koule, pálka.

Varianta B: hřiště, vycpané, stolní hra, krupíer, pálka, vítr, stehy, kůže, taroty.

Použité slovní druhy: podstatná jména byla v tomto tématu zastoupena 17x, přídavné jméno se vyskytlo 1x, rovněž tak sloveso.

Tabulka č. 9 – Téma I

Typ varianty	Průměr odpovědí	Maximální bodový zisk	Minimální bodový zisk
A	5	7	2
B	6,2	9	4
Celkový průměr	5,6	8	3

Vyhodnocení varianta A

Plného počtu – 9 bodů nedosáhl nikdo. Maximálního zisku – 7 bodů – dosáhli 2 chlapci. Nejmenšího bodového zisku – 2 bodů – dosáhl pouze jeden chlapec.

Vyhodnocení varianta B

Plného počtu – 9 bodů – dosáhl pouze jeden chlapec. Nejmenšího bodového zisku – 4 bodů – dosáhla jedna dívka.

Téma zájmy bylo v testové variantě B nejlépe vyhodnoceným tématem v celkovém skóre průměrných odpovědí. Ve variantě A bylo druhé v pořadí. Dětem se toto téma velmi líbilo. Chlapci zde měli vyšší pasivní slovní zásobu než stejně stará děvčata. Lze se domnívat, že to souvisí s tím, že vybraná slova patří více ke slovům souvisejících s mužským pohlavím. Nejvyššího bodového zisku dosáhli pouze 3 chlapci. Projevil se zde tedy jeden z možných vlivů na rozvoj slovní zásoby, který uvádí odborná literatura: „Z dosud provedených dostupných výzkumů vyplývá, že chlapci si snáze osvojují slova související s dopravními prostředky, náradím a činnostmi typickými pro své pohlaví. Dívky si zase snáze osvojují slova spojená s jejich genderovou rolí – panenky, kočárky, nádobíčko ...“ (Průcha 2011, s. 93).

TÉMA J – KANCELÁŘSKÉ POTŘEBY

Dětem byl předložen arch se šesti barevnými obrázky kancelářských potřeb. Časově nebyly děti nijak omezeny. Vysvětlila jsem jim provedení úkolu: „*Budeme si spolu hrát. Tady mám obrázky, ve kterých se nám schovala slova. Já řeknu nějaké slovo a ty mně ukážeš na obrázek, o kterém si myslíš, že je v něm schované to slovo. Nebudeš vůbec nic říkat, aby se nám slova neschovala jinam*“.

Zvolená testová slova s obrázkem nějak souvisela, mohla vyjadřovat jeho vlastnosti, název, atd.

Varianta A: tužka, orazítkovat, tón, známka, kartotéka, výpočet, grafít, průhledný.

Varianta B: kalkulačka, pořadač, náčiní, tuha, adresa, odvíječ, vzorce, archiv.

Použití slovních druhů: podstatná jména byla zastoupena 15x a jednou bylo použito sloveso.

Tabulka č. 10 – Téma J

Typ varianty	Průměr odpovědí	Maximální bodový zisk	Minimální bodový zisk
A	3,76	6	2
B	3,3	6	1
Celkový průměr	3,53	6	1,5

Vyhodnocení varianta A:

Plného počtu – 8 bodů – nedosáhl nikdo. Maximálního zisku – 6 bodů – dosáhla pouze 1 dívka. Nejmenšího bodového zisku – 2 bodů – dosáhly 4 děti. Byli to 3 chlapci a 1 dívka.

Vyhodnocení varianta B:

Plného počtu – 8 bodů – nedosáhl nikdo. Maximálního zisku – 6 bodů – dosáhl pouze 1 chlapec. Nejmenšího bodového zisku – 1 bodu – dosáhl také pouze 1 chlapec.

Toto téma nebylo dětmi oblíbené, protože obsahovalo těžká slova. S mnohými z nich se děti ještě v životě nesetkaly. Projevil se zde vliv pohlaví na rozvoj slovní zásoby. Dívky zde dosáhly lepšího výsledku než stejně staří chlapci. Nejnižšího bodového zisku dosáhlo 5 dětí – 4 chlapci a 1 dívka. Toto zjištění odpovídá údajům z odborné literatury, která uvádí že: „Dívky jsou při osvojování si slov rychlejší než chlapci. Příčina tohoto rychlejšího vývoje slovní zásoby i řeči u dívek zůstává zatím neobjasněna. Při objasňování příčin byly brány v potaz různé faktory. Mezi tyto faktory byly zařazeny například: psychosociální a biologické faktory“ (Průcha 2011, s. 93).

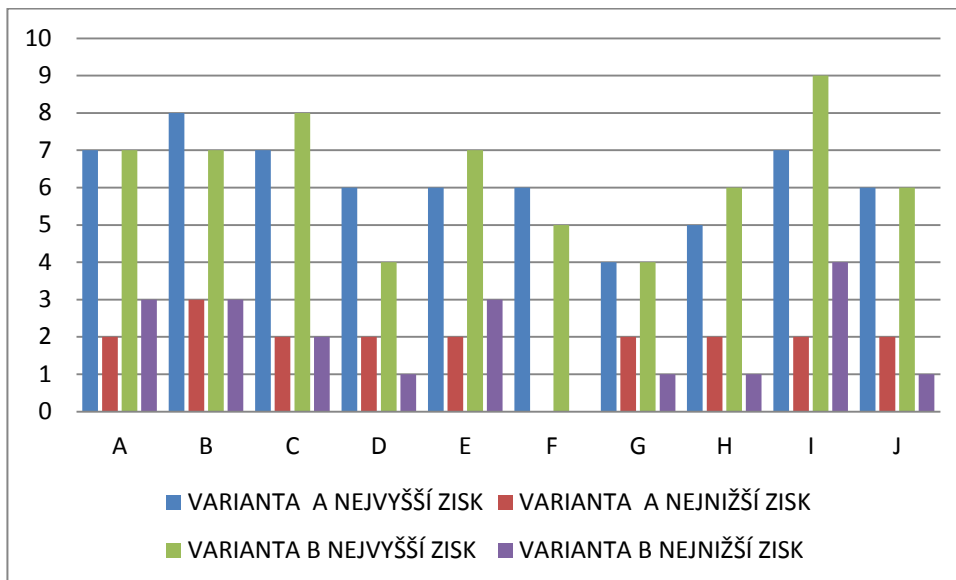
ZÁVĚR

Z výsledků provedeného testu pasivní slovní zásoby vyplynulo, že z deseti hodnocených témat dosáhly dívky lepšího výsledku než stejně staří chlapci ve čtyřech tématech. Patřila k nim tato: oblečení, osobní potřeby, domácí potřeby, kancelářské potřeby. Tedy témata spojená s ženskou rolí. Chlapci zase dosahovali lepších výsledků v tématech, jako bylo: povolání, náradí, zájmy. Tato témata jsou naopak bližší k mužské roli.

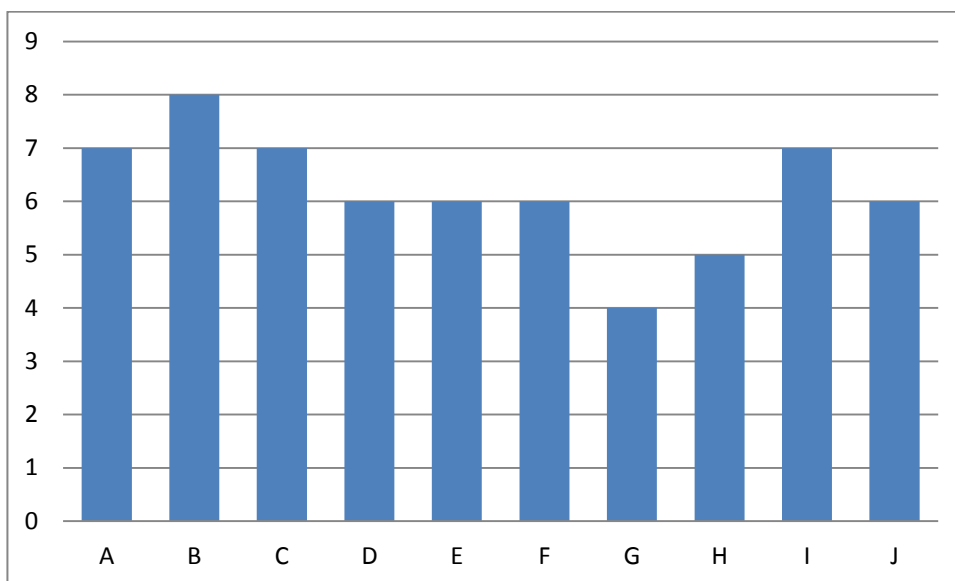
Jednalo se tedy o témata, která nějakým způsobem patří ke genderové roli člověka, tak jak uvádějí data zjištěná v odborné literatuře, která se zabývá možnostmi vlivu pohlaví na velikost a úroveň slovní zásoby u dětí v předškolním věku. Pouze u třech témat nebyly žádné

výrazné rozdíly mezi pohlavími. Byla to tato témata: zvířata, dopravní prostředky a jídlo. Jednalo se tedy o témata všeobecná, na která nemá genderová role vliv.

Graf č. 1 Výsledky bodových zisků testu pasivní slovní zásoby



Graf č. 2 Maximální dosažený bodový zisk – varianta A

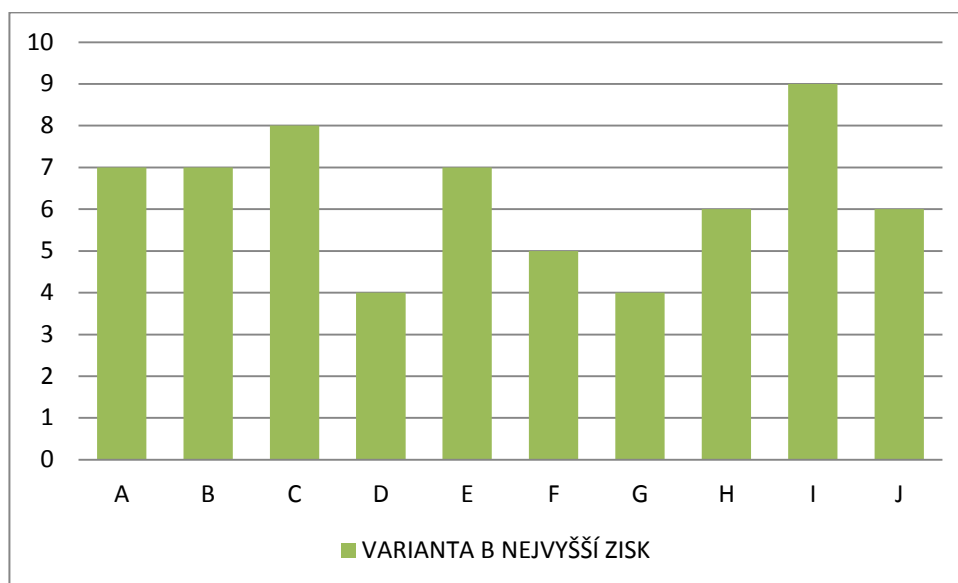


Maximálního bodového zisku bylo dosaženo u téma B – dopravní prostředky. I když plného počtu dosáhl pouze jeden chlapec, bylo toto téma nejlépe zodpovězené. Průměrně děti věděly význam pěti slov z osmi nabízených.

Toto téma jako jediné nepotvrdilo zjištěná odborná data týkající se vlivu pohlaví na slovní zásobu. Ta uvádějí že: „Chlapci si snáze osvojují slova související s dopravními

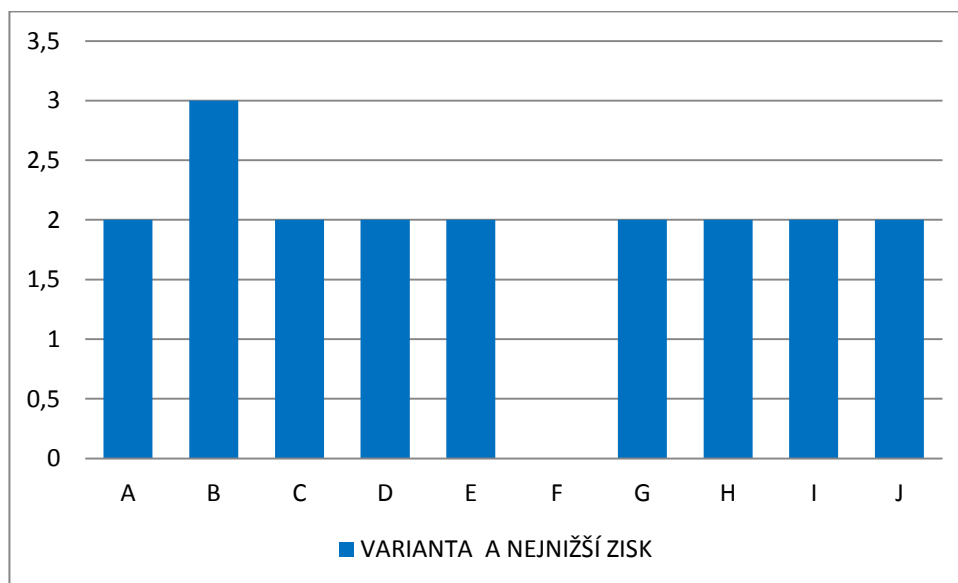
prostředky, náradím a činnostmi typickými pro své pohlaví. Dívky si zase snáze osvojují slova spojená s jejich genderovou rolí – panenky, kočárky, nádobíčko“ (Průcha 2011, s. 93). Vyplývá to z výsledku testu pasivní slovní zásoby. Minimálního bodového zisku v obou variantách dosáhly celkem čtyři děti – dva chlapci a dvě dívky, tedy ani jedno z pohlaví nemělo převahu. I když téma dopravní prostředky obsahovalo slova, která jsou typickými pro mužské pohlaví.

Graf č. 3 Maximální dosažený bodový zisk – varianta B



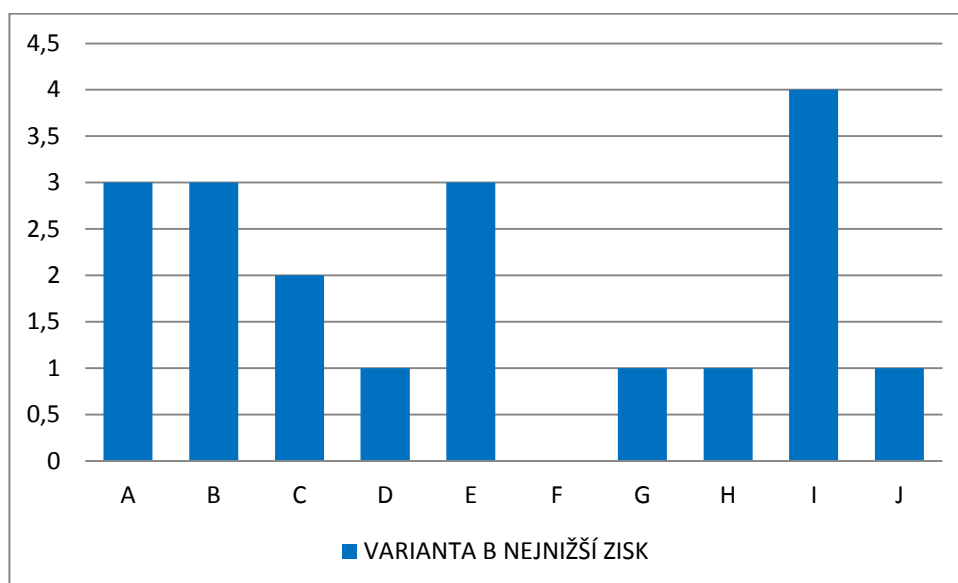
Maximálního bodového zisku bylo dosaženo u téma I – zájmy. Dětem se toto téma velmi líbilo. Chlapci zde měli vyšší pasivní slovní zásobu než stejně stará děvčata. Lze se domnívat, že to souvisí s tím, že vybraná slova patří více ke slovům souvisejících s mužským pohlavím. Nejvyššího bodového zisku dosáhli pouze 3 chlapci. Projevil se zde tedy jeden z možných vlivů na rozvoj slovní zásoby, který uvádí odborná literatura: „Z dosud provedených dostupných výzkumů vyplývá, že chlapci si snáze osvojují slova související s dopravními prostředky, náradím a činnostmi typickými pro své pohlaví. Dívky si zase snáze osvojují slova spojená s jejich genderovou rolí – panenky, kočárky, nádobíčko,..“ (Průcha 2011, s. 93).

Graf č. 4 Minimální bodový zisk – varianta A



Nejnižší bodový zisk je vyrovnaný, u 8 témat děti věděly význam pouze dvou slov, a u tématu F – osobní potřeby, neurčily správně žádné slovo.

Graf č. 5 Minimální bodový zisk – varianta B



Shodně s variantou A byl minimální bodový zisk i u téma F – osobní potřeby. Děti zde správně neurčily význam ani jednoho z nabízených slov. Jejich minimální bodový zisk v ostatních tématech již není tak vyrovnaný jako u varianty A. Rozmezí minimálního zisku se pohybuje mezi čtyřmi a jedním bodem.

DRUHÁ ČÁST TESTU – EXPRESIVNÍ SLOVNÍK

V této části testu měly děti za úkol svými slovy vysvětlit význam dotazovaného slova. Měly říci vše, co o tomto slovu vědí, co s ním souvisí. I tato část testu byla rozdělena na dvě varianty, A a B. Úkol jsem dětem vysvětlila takto: *„Teď se na chvíli vyměníme, ty budeš paní učitelka a budeš mně odpovídat na otázky. Já se zeptám, co to je za slovo. A ty mně ho vysvětlíš“*.

Pro variantu **A** byla zadána tato slova: pták, banán, hračka, jablko, rukavice, sporák, kalendář, čepel, pilot, rajské jablko, prádelna, golf, kompas.

Pro variantu **B** to byla tato slova: odpočinek, nůž, pes, klobouk, trouba, voňavka, citron, šerif, obálka, šampón, slovník, řev.

V obou variantách děti odpovídaly průměrně třemi až čtyřmi slovy. Použité slovní druhy neměly žádný vliv na jejich odpovědi. Časový limit pro odpovědi nebyl zadán. Děti tak měly možnost rozmyslet se nad významem slov. Výsledek této části byl horší než u části předchozí. Horší výsledek mohl být způsoben tím, že děti neměly žádný vizuální vjem slova, tak jako tomu bylo v předchozí části.

Vyhodnocení varianty A.

Velkým problémem se jeví slovo čepel. Význam tohoto slova nevěděl vůbec nikdo. Opakem pak bylo slovo hračka, které zaznamenalo u dětí 100% úspěšnost.

Děti měly také problém se slovem kompas. Ze všech 26 testovaných dětí pouze 5 správně určilo jeho význam. Ostatní děti buď nevěděly, nebo si myslely, že kompas znamená: *„Je to kompot, jí se to, ukazuje nám to hodiny“*. Za nezdářilejší správnou odpověď jsem vybrala vysvětlení jednoho chlapce: *„To je to, když se leze po horách, tak to ví, kam jdeme“*.

Velmi úspěšná byla také slova rukavice, banán, sporák, pilot, prádelna. Co jsou rukavice, nevěděly pouze 2 děti, banán správně nepopsalo 5 dětí, co je sporák se nepodařilo vysvětlit 4 dětem, prádelnu 5 a pilota 6 dětem.

Jako obtížnější se dětem jeví slova golf a kalendář. Na slovo golf děti uváděly: *„Je to auto, hraje se tam fotbal, pinká se s tím“*. Jako za nejvíce zdařilou odpověď považuji odpověď jedné dívky. Ta na vysvětlení co je to golf, uvedla: *„Hraje se tam a pak to natočí do zpráv“*.

Kalendář pak děti vysvětlovaly jako „*Mám ho na stole, vaří se tam oběd*“. Pěkná odpověď byla od jednoho z chlapců: „*Je to na to, abych věděl, až budu slavit svátek*“.

Vyhodnocení varianty B.

V této variantě patřilo k nejproblémovějším slovo školním. Význam tohoto slova věděly pouze 2 děti. Ostatní buď nevěděly, nebo uváděly toto: „*Je to něco na psaní, učitel dětí, jsou to školáci, je to taška*“. Za nejvíce zdařilou odpověď považuji toto vysvětlení jedné z dívek: „*Byl v pohádce o Machu a Šebestovce, tu mám doma*“.

Mezi slova, jejichž význam znaly téměř všechny děti, patřila tato: pes, trouba, voňavka, šampón. Význam těchto slov vědělo 25 z 26 testovaných dětí.

K problematickým slovům varianty B patřila tato: slovník, šerif a řev. Slovník děti popisovaly například takto: „*Ten mluví, píše do něj*“. Nejvíce mě zaujala odpověď chlapce, a to: „*Slovník je pusa*“. Význam slova šerif mně děti vysvětlovaly například takto: „*To je ten šéf, je to pes*“. Nejvíce se mně však líbila odpověď chlapce a dívky, kteří šerifa popsali jako: „*Vypadá jako policajt, ale není to policajt*“ a „*A stejně taky krade*“.

Slovo řev si děti vysvětlily jako: „*O přestávce děti jako moje ségra řvou, to je to, že se to musí poslouchat*“. Nejlepší odpověď na význam slova řeč pro mě byla tato: „*Že to je jako řepa, ale není to řepa*“.

POUŽÍVÁNÍ SLOVNÍCH DRUHŮ V EXPRESIVNÍ ČÁSTI TESTU

1) Vyhodnocení pro obě testové varianty

Tabulka č. 11 - Používání slovních druhů

Použití slovních druhů u všech dětí ve variantách A+B				
SLOVNÍ DRUH	ČETNOST POUŽITÍ			
	ČETNOST		Kumulativní četnost	
	Absolutní četnost	Relativní četnost v %	Absolutní četnost	Relativní četnost v %
Podstatná jména	336	23%	336	23%
Přídavná jména	21	1%	357	24%
Zájmena	156	11%	513	35%
Slovesa	670	46%	1183	81%
Předložky	209	15%	1392	96%
Spojky	64	4%		
Celkem	1456	100%	1456	100%

Dle výsledků z testu, patřila mezi nejvíce používané slovní druhy všech dětí bez rozdílu mezi pohlavím slovesa a podstatná jména. Podstatných jmen pro svá vyjádření děti použily 336, která tak tvořila 23% jejich aktivní slovní zásoby. Sloves děti použily 670. Toto množství odpovídá 46% jejich aktivní slovní zásoby. Oba slovní druhy tak tvoří 69% slovní zásoby dětí. Jako nejméně používaný slovní druh se jevila přídavná jména. Tato děti ve svém projevu používaly velmi málo. Bylo to pouze 21x, a toto množství tvořilo pouze 1% jejich aktivní slovní zásoby. Zájmena tvořila 12% objemu jejich aktivní slovní zásoby. Zbývající slovní druhy se v aktivní slovní zásobě dětí nevyskytovaly. Vybraný vzorek dětí se tedy téměř neliší od dat zjištěných z odborné literatury popsanych v teoretické části práce, kde se uvádí:

„Nejpodstatnější část slovní zásoby předškolního dítěte poté tvoří podstatná jména a slovesa. Tyto slovní druhy tvoří 75% jeho slovníku. Za nejdéle osvojované slovní druhy jsou považována zájmena a spojky (mimo spojky a), proto tyto slovní druhy tvoří jen 5% slovní zásoby dítěte“ (Průcha 2011, s. 74 – 80).

POUŽITÍ SLOVNÍCH DRUHŮ DLE POHLAVÍ

Tabulka č. 12 – Použití slovních druhů – dívky

Použití slovních druhů ve variantách A+B - dívky				
SLOVNÍ DRUH	ČETNOST POUŽITÍ			
	ČETNOST		Kumulativní četnost	
	Absolutní četnost	Relativní četnost v %	Absolutní četnost	Relativní četnost v %
Podstatná jména	179	24%	179	24%
Přídavná jména	11	2%	190	26%
Zájmena	83	12%	273	38%
Slovesa	345	47%	618	85%
Předložky	104	14%	722	96%
Spojky	27	1%		
Celkem	749	100%	749	100%

Děvčata použila pro své vyjádření nejvíce slovesa a podstatná jména. Slovesa použila 345x, tvořila tak 47% jejich aktivní slovní zásoby. Podstatná jména použila 179x, toto množství činí 24% jejich aktivní slovní zásoby. Celkově se oba tyto slovní druhy podílí na 71% objemu aktivní slovní zásoby dívek. Toto zjištění opět odpovídá výše uvedeným literárním datům.

Tabulka č. 13 – Použití slovních druhů – chlapci

Použití slovních druhů ve variantách A+B - chlapci				
SLOVNÍ DRUH	ČETNOST POUŽITÍ			
	ČETNOST		Kumulativní četnost	
	Absolutní četnost	Relativní četnost v %	Absolutní četnost	Relativní četnost v %
Podstatná jména	157	22%	157	22%
Přídavná jména	10	1%	167	23%
Zájmena	73	11%	240	34%
Slovesa	325	46%	565	80%
Předložky	105	15%	670	95%
Spojky	37	5%		
Celkem	707	100%	707	100%

Chlapci pro svá vyjádření nejvíce používali slovesa a podstatná jména. Sloves použili 325, toto množství odpovídalo 46% jejich aktivní slovní zásoby. Podstatná jména byla použita 157x a tvořila 22% aktivní slovní zásoby chlapců. Oba použité slovní druhy se tak podílí na 68% aktivní slovní zásoby chlapců. Zde je drobné 7% odlišení od dat získaných z odborné literatury, která uvádějí, že oba tyto slovní druhy tvoří asi 75% aktivní slovní zásoby dětí v předškolním věku. Nicméně to nemění nic na faktu, že oba slovní druhy tvoří podstatnou a převažující část aktivní slovní zásoby dětí.

2) Vyhodnocení jednotlivých testových variant

Varianta A

Tabulka č. 14 – Slovní druhy varianty A – všechny děti

Použití slovních druhů u všech dětí ve variantě A				
SLOVNÍ DRUH	ČETNOST POUŽITÍ			
	ČETNOST		Kumulativní četnost	
	Absolutní četnost	Relativní četnost v %	Absolutní četnost	Relativní četnost v %
Podstatná jména	172	22%	172	22%
Přídavná jména	9	1%	181	23%
Zájmena	91	12%	272	35%
Slovesa	379	49%	651	80%
Předložky	88	11%	739	95%
Spojky	42	5%		
Celkem	781	100%	781	100%

V testové variantě A se všechny děti vyjádřily 781 slovy. Mezi nejvíce používané slovní druhy patřila slovesa, 49%, a dále podstatná jména, 22%. Mezi nejméně používané slovní druhy patřila přídavná jména. Ta byla použita pouze 9x a činila tedy pouhé 1% aktivní slovní zásoby dětí, které měly tuto variantu testu. Zjištěný výsledek používání slovních druhů odpovídá v teoretické části práce uvedeným datům, kde se uvádí:

„S postupným nárůstem slovní zásoby dochází k převládání podstatných jmen a sloves. Slovesa tvoří téměř dvě třetiny slovní zásoby. Je velmi zajímavé, že spojky se téměř v řeči dítěte nevyskytují, výjimku tvoří pouze spojka a“ (Mašková 2005, s 40 – 42).

Tabulka č. 15 – Slovní druhy varianta A – dívky

Použití slovních druhů ve variantě A - dívky				
SLOVNÍ DRUH	ČETNOST POUŽITÍ			
	ČETNOST		Kumulativní četnost	
	Absolutní četnost	Relativní četnost v %	Absolutní četnost	Relativní četnost v %
Podstatná jména	88	23%	88	23%
Přídavná jména	5	1%	93	24%
Zájmena	41	11%	134	35%
Slovesa	189	50%	323	85%
Předložky	41	11%	364	96%
Spojky	15	4%		
Celkem	379	100%	379	100%

Dívky pro svá vyjádření použily 379 slov. Nejvíce používaným slovním druhem byla u dívek slovesa. Dívky jich pro svá vyjádření použily 189. Tvořila tak 50% aktivní slovní zásoby všech dívek, které měly testovou variantu A. Také podstatná jména s 23% tvořila podstatnou část při jejich vyjadřování. Oba tyto slovní druhy tak obsáhly 73% objemu slovní zásoby dívek. Nejméně dívky použily přídavná jména a spojky. Tyto dva slovní druhy činily pouze 5% jejich aktivní slovní zásoby.

Tabulka č. 16 – Slovní druhy varianta A – chlapci

Použití slovních druhů ve variantě A - chlapci				
SLOVNÍ DRUH	ČETNOST POUŽITÍ			
	ČETNOST		Kumulativní četnost	
	Absolutní četnost	Relativní četnost v %	Absolutní četnost	Relativní četnost v %
Podstatná jména	84	21%	84	21%
Přídavná jména	4	1%	88	22%
Zájmena	50	13%	138	35%
Slovesa	190	47%	328	82%
Předložky	47	12%	375	94%
Spojky	27	6%		
Celkem	402	100%	402	100%

Chlapci pro svá vyjádření použili 402 slov. Nejvíce použitým slovním druhem byla slovesa, která činila 47% aktivní slovní zásoby chlapců. Druhým nejpoužívanějším slovním druhem chlapců byla podstatná jména, ta tvořila 21% jejich aktivní slovní zásoby. Nejméně používanými slovními druhy byla přídavná jména a spojky. Tyto slovní druhy činily 7% aktivní slovní zásoby chlapců, kteří měli testovou variantu A.

Porovnáním obou pohlaví bylo zjištěno, že slovní zásoba chlapců byla o 10% vyšší než u dívek. Zajímavé také je, že chlapci více použili spojek než dívky. Tento výsledek je rozdílný od zjištěných dat z odborné literatury, která hovoří o větší aktivní slovní zásobě u dívek.

Varianta B

Tabulka č. 17 Slovní druhy – varianta B – všechny děti

Použití slovních druhů u všech dětí ve variantě B				
SLOVNÍ DRUH	ČETNOST POUŽITÍ			
	ČETNOST		Kumulativní četnost	
	Absolutní četnost	Relativní četnost v %	Absolutní četnost	Relativní četnost v %
Podstatná jména	164	24%	164	24%
Přídavná jména	12	1%	176	25%
Zájmena	65	10%	241	35%
Slovesa	291	43%	532	78%
Předložky	121	18%	653	96%
Spojky	22	4%		
Celkem	402	100%	402	100%

Děti pro svá vyjádření použily celkem 675 slov. Mezi nejvíce použité slovní druhy patřila slovesa, vyskytovala se 291x, která tak tvořila 43% jejich aktivní slovní zásoby. Druhým nejčastěji použitým slovním druhem byla podstatná jména, vyskytovala se 164x, jež tvořila 24% objemu jejich aktivní slovní zásoby. Celkově se oba tyto slovní druhy podílejí 67% na aktivní slovní zásobě dětí v předškolním věku. Vybraný vzorek dětí, které měly testovou variantu B, se tedy nijak významně neliší od dat získaných ze studia odborné literatury a uvedených v teoretické části diplomové práce. Tato zjištěná data říkají že:

„Nejpodstatnější část slovní zásoby předškolního dítěte poté tvoří podstatná jména a slovesa. Tyto slovní druhy tvoří 75% jeho slovníku. Za nejdéle osvojované slovní druhy jsou považovány zájmena a spojky (mimo spojky a), proto tyto slovní druhy tvoří jen 5% slovní zásoby dítěte“ (Průcha 2011, s. 74 – 80).

Tabulka č. 18 Slovní druhy – varianta B – dívky

Použití slovních druhů ve variantě B - dívky				
SLOVNÍ DRUH	ČETNOST POUŽITÍ			
	ČETNOST		Kumulativní četnost	
	Absolutní četnost	Relativní četnost v %	Absolutní četnost	Relativní četnost v %
Podstatná jména	91	25%	91	25%
Přídavná jména	6	2%	97	27%
Zájmena	42	11%	139	38%
Slovesa	156	42%	295	80%
Předložky	63	17%	358	97%
Spojky	12	3%		
Celkem	370	100%	370	100%

Dívky pro svá vyjádření použily 370 slov. Mezi nejvíce použité slovní druhy patřila slovesa, vyskytla se 156x, která tak tvořila 42% jejich aktivní slovní zásoby. Dalším, nejčastěji použitým slovním druhem, byla podstatná jména, vyskytla se 91x, a ta tvořila 25% objemu jejich aktivní slovní zásoby. Nejméně dívkami používaným slovním druhem byla přídavná jména a spojky. Přídavná jména dívky ve svém projevu použily pouze 6x.

Tabulka č. 19 Slovní druhy – varianta B – chlapci

Použití slovních druhů ve variantě B - chlapci				
SLOVNÍ DRUH	ČETNOST POUŽITÍ			
	ČETNOST		Kumulativní četnost	
	Absolutní četnost	Relativní četnost v %	Absolutní četnost	Relativní četnost v %
Podstatná jména	73	24%	73	24%
Přídavná jména	6	2%	79	26%
Zájmena	23	8%	102	34%
Slovesa	135	44%	237	78%
Předložky	58	19%	295	97%
Spojky	10	3%		
Celkem	305	100%	305	100%

Chlapci ke svému vyjádření potřebovali 305 slov. Nejpoužívanějšími slovními druhy chlapců byla slovesa, vyskytla se 135x, která tak tvořila 44% objemu jejich aktivní slovní zásoby. Druhým, často používaným slovním druhem, byla podstatná jména, vyskytla se 73x,

kteřá tak tvořila 24% objemu aktivní slovní zásoby chlapců. Dohromady oba tyto nejčastěji použité slovní druhy tvoří 68% objemu aktivní slovní zásoby chlapců, kteří měli testovou variantu B. Nejméně chlapci použitým slovním druhem byla přídavná jména a spojky. Přídavná jména pro své vyjádření chlapci použili jen 6x a spojky 10x.

Porovnáním velikosti aktivní slovní zásoby chlapců a dívek majících testovou variantu B docházíme k výsledku, že dívky měly téměř o jednu čtvrtinu větší aktivní slovní zásobu než stejně staří chlapci. Zde se potvrzují data získaná z odborné literatury a uvedená v teoretické části diplomové práce, která hovoří:

„S pohlavím také souvisí i vývoj slovní zásoby. Dívky jsou při osvojování si slov rychlejší než chlapci. Příčina tohoto rychlejšího vývoje slovní zásoby i řeči u dívek zůstává zatím neobjasněna. Při objasňování příčin byly brány v potaz různé faktory. Mezi tyto faktory byly zařazeny například: psychosociální a biologické faktory.

Z dosud provedených dostupných výzkumů vyplývá, že chlapci si snáze osvojují slova související s dopravními prostředky, nářadím a činnostmi typickými pro své pohlaví. Dívky si zase snáze osvojují slova spojená s jejich genderovou rolí – panenky, kočárky, nádobíčko. Dalším faktorem bylo i působení a chování rodičů. Rodiče nevědomky nabízejí dětem slova spojená s jejich pohlavím“ (Průcha 2011, s. 93).

Rozdíl mezi rozvojem řeči mezi pohlavími je největší na jejím počátku. Postupem času se tento rozdíl zmenšuje. V předškolním období ale dívky proti chlapcům více rozumí slovům a mívají větší slovní zásobu. A právě v tomto období se utváří jejich pohlavní identita. Ztotožňují se s jedním nebo s druhým pohlavím. Toto ztotožňování se probíhá za pomoci sociálních interakcí a učení se nápodobou. Děti si proto snáze osvojují slova spojená právě se svojí pohlavní identifikací (Brierley 1996, s. 57, 60, 64).

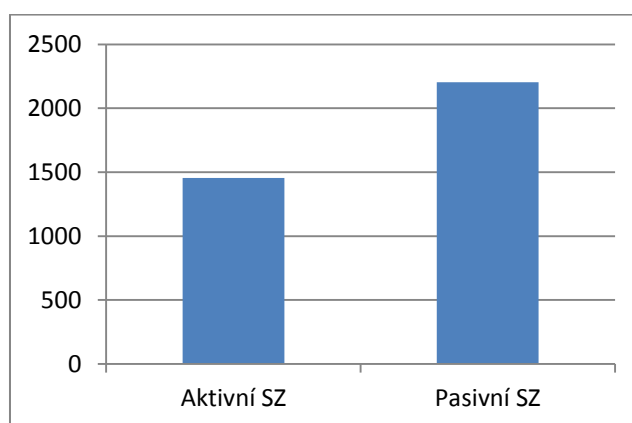
3) Poměr aktivní a pasivní slovní zásoby v testu

U všech dětí

Pasivní slovní zásoba z první části testu, kde děti měly vizuální podporu ve formě obrázků, která jim pomohla si dotazované slovo představit, činila dohromady **2 203 slov**.

Aktivní slovní zásoba v druhé části testu, kde děti žádnou podobnou podporu neměly, činila dohromady **1 456 slov**.

Graf č. 6 Celková velikost slovní zásoby dětí



Pasivní slovní zásoba tedy byla téměř o třetinu vyšší než aktivní slovní zásoba. Potvrzuje se tak fakt, který je uveden v odborné literatuře, která se zabývala různou velikostí pasivní a aktivní slovní zásoby, a říká že:

„Slovní zásoba dítěte v předškolním věku se skládá pouze z konkrétních pojmů. Tyto pojmy vymezují zpravidla funkci slova, vyobrazeného předmětu, věci. Velikost aktivní slovní zásoby v předškolním věku je asi 3 000 slov. Pasivní slovní zásoba je ještě asi o 1 000 slov větší, tedy okolo 4 000 slov, jedná se asi o jednu třetinu velikosti – 33%“ (Čačka 1997, s. 58).

Rozdíl dle pohlaví

Pasivní slovní zásoba dívek z první části testu činila 1 114 slov.

Pasivní slovní zásoba chlapců z první části testu činila 749 slov.

Rozdíl mezi aktivní a pasivní slovní zásobou je 365 slov. Jedná se tedy také asi o jednu třetinu objemu.

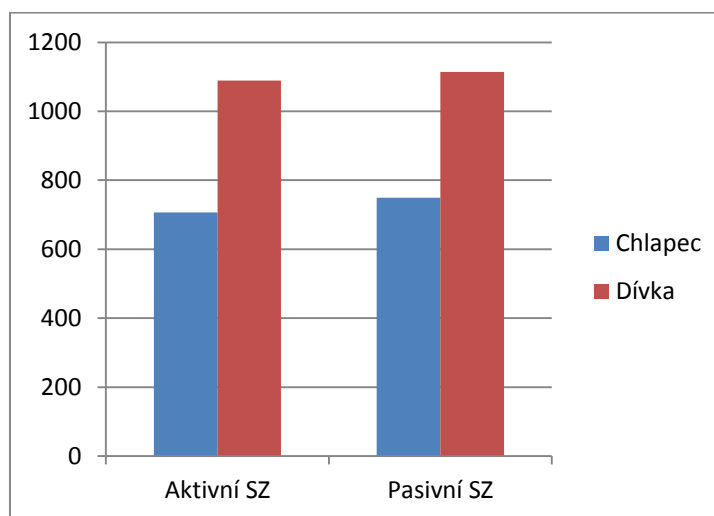
Aktivní slovní zásoba dívek z první části testu činila 1 089 slov.

Aktivní slovní zásoba chlapců z první části testu činila 707 slov.

Rozdíl mezi aktivní a pasivní slovní zásobou je 382 slov. Jedná se tedy také asi o jednu třetinu objemu.

Jak vyplývá ze zjištěných výsledků, skutečně mají dívky ve vybraném vzorku rozvinutější oba typy slovní zásoby než chlapci ve stejně vybraném vzorku.

Graf č. 7 Porovnání slovní zásoby dle pohlaví



VYHODNOCENÍ ZVOLENÝCH PŘEDPOKLADŮ

Předpoklad 1: Lze předpokládat, že pasivní slovní zásoba dětí předškolního věku je asi o jednu třetinu větší než aktivní, a odpovídá tak dosud zjištěným poznatkům uvedených v teoretické části práce, tedy že odpovídá zvolenému věku - věku těsně před nástupem školní docházky. V odborné literatuře se uvádí, že: „Slovní zásoba dítěte v předškolním věku se skládá pouze z konkrétních pojmů. Tyto pojmy vymezují zpravidla funkci slova, vyobrazeného předmětu, věci. Velikost aktivní slovní zásoby v předškolním věku je asi 3 000 slov. Pasivní slovní zásoba je ještě asi o 1 000 slov větší, tedy okolo 4 000 slov, jedná se asi o jednu třetinu velikosti – 33% „ (Čačka 1997, s. 58).

Pasivní slovní zásoba z první části testu, kde děti měly vizuální podporu ve formě obrázků, která jim pomohla si dotazované slovo představit, činila dohromady **2 203 slov**.

Aktivní slovní zásoba v druhé části testu, kde děti žádnou podobnou podporu neměly, činila **1 456 slov**.

Pasivní slovní zásoba tedy byla téměř o třetinu vyšší než aktivní slovní zásoba.

Tento předpoklad se potvrdil.

Předpoklad 2: Lze předpokládat, že užívání slovních druhů je na úrovni odpovídající věku šesti let, tak jak to uvádějí dosud získaná data z odborné literatury popsána v teoretické části práce, tedy že podstatná jména a slovesa tvoří v průměru 75% objemu slovní zásoby.

„Nejpodstatnější část slovní zásoby předškolního dítěte poté tvoří podstatná jména a slovesa. Tyto slovní druhy tvoří až 75% jeho slovníku. Za nejdéle osvojované slovní druhy jsou považovány zájmena a spojky (mimo spojky a), proto tyto slovní druhy tvoří jen 5% slovní zásoby dítěte“ (Průcha 2011, s. 74 – 80).

Dle výsledků z testu patřila mezi nejvíce používané slovní druhy všech dětí bez rozdílu mezi pohlavím slovesa a podstatná jména. Podstatných jmen pro svá vyjádření děti použily 336, která tak tvořila 23% aktivní slovní zásoby dětí. Sloves děti použily 670. Tento výskyt použití odpovídá 46% jejich aktivní slovní zásoby. Oba slovní druhy tak tvoří **69%** slovní zásoby dětí. Jako nejméně používaný slovní druh se ukázaly přídavná jména. Ty děti ve svém projevu používaly velmi málo. Bylo to pouze 21x a toto množství tvořilo pouze 1% jejich aktivní slovní zásoby. Zájmena tvořila 12% objemu jejich aktivní slovní zásoby. Zbývající slovní druhy se v aktivní slovní zásobě dětí nevyskytovaly.

Tento předpoklad se tedy potvrdil.

Předpoklad 3: Lze předpokládat, že slovní zásoba dětí předškolního věku těsně před nástupem školní docházky je ovlivněna jeho pohlavím, tak jak uvádějí data zjištěná v odborné literatuře, tedy že dívky mají rozvinutější slovní zásobu než chlapci.

„Rozdíl mezi rozvojem řeči mezi pohlavími je největší na jejím počátku. Postupem času se tento rozdíl zmenšuje. V předškolním období ale dívky proti chlapcům více rozumí slovům a mívají větší slovní zásobu. A právě v tomto období se utváří jejich pohlavní identita. Ztotožňují se s jedním nebo s druhým pohlavím. Toto ztotožňování se probíhá za pomoci sociálních interakcí a učení se nápodobou. Děti si proto snáze osvojují slova spojená právě se svojí pohlavní identifikací“ (Brierley 1996, s. 57, 60, 64).

Pasivní slovní zásoba dívek z první části testu činila 1 114 slov. **Pasivní slovní zásoba chlapců** z první části testu činila 749 slov. Rozdíl mezi pasivní slovní zásobou dívek a chlapců je 365 slov.

Aktivní slovní zásoba dívek z první části testu činila 1 089 slov. **Aktivní slovní zásoba chlapců** z první části testu činila 707 slov. Rozdíl mezi aktivní slovní zásobou dívek a chlapců je 382 slov.

Jak vyplývá ze zjištěných výsledků, skutečně mají dívky ve vybraném vzorku rozvinutější oba typy slovní zásoby než chlapci ve vybraném vzorku.

Tento předpoklad se tedy potvrdil.

4 Shrnutí a diskuse

Diplomová práce se věnovala ověřování, zda fakta zjištěná a zaznamenaná v odborné literatuře, odpovídají skutečnosti. Byl vybrán test, který by tato tvrzení ověřil.

Jedním ze zvolených předpokladů pro výzkumné šetření byl rozsah pasivní a aktivní slovní zásoby dětí předškolního věku těsně před nástupem školní docházky, tj. ve věku 5-6, respektive 7 let (děti s odkladem školní docházky), zda dosahuje úrovně popisované v teoretické části práce.

Odborná literatura uvádí, že: „Slovní zásoba dítěte v předškolním věku se skládá pouze z konkrétních pojmů. Tyto pojmy vymezují zpravidla funkci slova, vyobrazeného předmětu, věci. Velikost aktivní slovní zásoby v předškolním věku je asi 3 000 slov. **Pasivní slovní zásoba je** ještě asi o 1 000 slov větší, tedy okolo 4 000 slov, jedná se tedy asi o **jednu třetinu velikosti**“ (Čačka 1997, s. 58).

Objemu pasivní slovní zásoby dětí se věnovala první část testu, kdy beze slov určovaly, jaký je význam dotazovaného slova. Děti měly vizuální podporu ve formě obrázků, která jim pomohla toto slovo si představit. Jejich pasivní slovní zásoba činila 2 203 slova.

Úroveň aktivní slovní zásoby byla zjišťována v druhé části testu, kde děti žádnou podobnou podporu neměly, činila pouze 1 456 slov. Z výsledku testu vyplynulo, že pasivní slovní zásoba u dětí vybraného vzorku byla opravdu o jednu třetinu vyšší než aktivní, tak jak uvádí teorie zjištěná v odborných publikacích.

Odborníci zabývající se řečí se domnívají, že rozdílná úroveň slovní zásoby dětí předškolního věku těsně před nástupem školní docházky může být ovlivněna také pohlavím.

Odborná literatura uvádí, že: „Z dosud provedených dostupných výzkumů vyplývá, že chlapci si snáze osvojují slova související s dopravními prostředky, náradím a činnostmi typickými pro své pohlaví. Dívky si zase snáze osvojují slova spojená s jejich genderovou rolí – panenky, kočárky, nádobíčko. Dalším faktorem bylo i působení a chování rodičů. Rodiče nevědomky nabízejí dětem slova spojená s jejich pohlavím“ (Průcha 2011, s. 93).

Rozdíl mezi rozvojem řeči mezi pohlavími je největší na jejím počátku. Postupem času se tento rozdíl zmenšuje. Dívky ale proti chlapcům více rozumí slovům a mívají větší slovní zásobu. 4 – 5 leté děti již dobře ovládají základy svého rodného jazyka. A právě v tomto období se utváří jejich pohlavní identita. Ztotožňují se s jedním nebo s druhým pohlavím. Toto ztotožňování se probíhá za pomoci sociálních interakcí a učení se nápodobou.

Děti si proto snáze osvojují slova spojená právě se svojí pohlavní identifikací (Brierley 1996, s. 57, 60, 64)

Z uvedených faktů tedy jasně vyplývá, že dívky mají rozvinutější slovní zásobu než chlapci. Toto konstatování se rovněž potvrzuje také v praktické části práce.

Výsledkem testování bylo zjištění, že pasivní slovní zásoba dívek z první části testu činila **1 114** slov. Pasivní slovní zásoba chlapců z první části testu činila **749** slov. Rozdíl mezi pasivní slovní zásobou děvčat a chlapců je **365** slov.

Aktivní slovní zásoba dívek z první části testu činila **1 089** slov. Aktivní slovní zásoba chlapců z první části testu činila **707** slov. Rozdíl mezi aktivní slovní zásobou chlapců a dívek je **382** slov.

Jak vyplývá ze zjištěných výsledků, opravdu měly dívky ve vybraném vzorku rozvinutější pasivní i aktivní slovní zásobu než stejně staří chlapci ve vybraném vzorku.

Další téma se zaměřilo na používání slovních druhů při běžné komunikaci dětí. Odborná literatura uvádí, že: „Rozšiřování slovní zásoby postupuje v souladu s komunikačními potřebami dítěte, proto dochází k osvojování všech slovních druhů. Nejpodstatnější část slovní zásoby předškolního dítěte poté tvoří podstatná jména a slovesa. Tyto slovní druhy tvoří 75% jeho slovníku. Za nejdéle osvojované slovní druhy jsou považovány zájmena spojky (mimo spojky a), proto tyto slovní druhy tvoří jen 5% slovní zásoby dítěte“ (Průcha 2011, s. 74 – 80).

Testováním bylo zjištěno, že užívání slovních druhů dětí ve vybraném vzorku je na úrovni odpovídající věku šesti let, tak jak to uvádějí dosud získaná data.

Dle výsledků z testu patřila mezi nejvíce používané slovní druhy všech dětí bez rozdílu mezi pohlavím slovesa a podstatná jména. Podstatných jmen pro svá vyjádření děti použily 336, která tak tvořila 23% aktivní slovní zásoby dětí. Sloves děti použily 670. Toto množství odpovídá 46% jejich aktivní slovní zásoby. Oba slovní druhy tak tvoří 69% slovní zásoby dětí. Jako nejméně používaný slovní druh se ukázala přídavná jména. Ty děti ve svém projevu používala velmi málo. Bylo to pouze 21x a toto množství tvořilo pouze 1% jejich aktivní slovní zásoby. Zájmena tvořila 12% objemu jejich aktivní slovní zásoby. Zbývající slovní druhy se v aktivní slovní zásobě dětí nevyskytovaly.

Porovnáním používání slovních druhů mezi děvčaty a chlapci bylo zjištěno, že nejvíce používaným slovním druhem u dívek byla slovesa. Dívky jich pro svá vyjádření použily 189. Tvořila tak 50% aktivní slovní zásoby všech dívek, které měly testovou variantu A. Také podstatná jména s 23% tvořila podstatnou část při jejich vyjadřování. Oba tyto slovní druhy tak tvořily 73% objemu slovní zásoby dívek. Nejméně dívky použily přídavná jména a spojky. Tyto dva slovní druhy tvořily pouze 5% jejich aktivní slovní zásoby. Nejvíce použitým slovním druhem u chlapců byla také slovesa, která činila 47% jejich aktivní slovní zásoby. Druhým nejpoužívanějším slovním druhem chlapců byla podstatná jména, ta tvořila 21% jejich aktivní slovní zásoby. Nejméně používanými slovními druhy byla přídavná jména a spojky. Tyto slovní druhy činily 7% aktivní slovní zásoby chlapců.

V užívání slovních druhů tedy nebyly patrné žádné rozdíly mezi chlapci a dívkami, tak jak je uváděno v odborných publikacích.

Závěrem lze shrnout, že všechny zjištěné výsledky testování jsou v souladu s fakty, která uvádí odborná literatura.

Pro dosažení větší úrovně slovní zásoby u chlapců v běžné praxi MŠ je možné využít například tyto náměty a edukační aktivity:

- 1) **Nabízet více obrázkového materiálu, který souvisí s genderovou rolí chlapců** (omalovánky aut, náradí, dopravních prostředků) - pokud budou chlapci vidět obrázky, ke kterým mají z podstaty své genderové role blíže, může je to motivovat k lepší komunikaci, důvodem může být jistota znalosti obrázku.
- 2) **Nechat jim větší prostor pro vyprávění fiktivních nebo skutečných příběhů** (nemusí to být jen pohádky, zhlédnuté filmy, divadelní představení ...) – pohled opačného pohlaví na příběh může být jiný než učitelky a dívek. Chlapci mohou více zapojit své dosavadní zážitky, zkušenosti. Pro rozšiřování slovní zásoby je volné vyprávění vhodnou formou. Někdy jsou právě chlapci při volném vyprávění předstíženi dívkami, které mívají pohotovější reakce.
- 3) **Hrát více námětové hry zaměřené na mužská povolání** – povolání typická pro genderovou roli je pro dítě přirozené. Může tak lépe vycházet ze skutečností, které zná a má s nimi již zažitou zkušenost.

- 4) **Pomocí sluchového vnímání** (typické zvuky související s mužským světem – zvuky aut, nářadí, vlak ...) – pokud jsou nabízeny již jednou slyšené zvuky, mohou chlapci lépe reagovat a tím posílit i své sebevědomí, které je pro rozvoj komunikační schopnosti rovněž důležité.

- 5) **Prohlížet obrázkové encyklopedie a zaměřit se na typicky mužské prvky** – učitelka má možnost nechat chlapce nalézat obrázky, které znají, nechat je o nich vyprávět, dotazovat se na ně dále.

ZÁVĚR

Tématem diplomové práce byla slovní zásoba dětí v předškolním věku. Jejím hlavním cílem bylo zjistit, jak se rozvíjí, jak jsou její složky objemné a jaké slovní druhy děti nejčastěji používají při svém projevu. Pro úspěch a spokojenost v lidském společenství je nutné splnit mnoho předpokladů. Mezi jeden z velmi důležitých patří i umění komunikace. Učíme se jí v podstatě již od prenatalního období po celý život. Od narození se totiž nacházíme ve světě plném slov, informací, komunikace. Začínáme si pomalu osvojovat různé vzorce chování, jednání, ale i způsoby komunikace. Jejím prostřednictvím se poté vyjadřujeme. Vyjadřujeme své myšlenky, postoje, hodnoty. Pro bezchybné zvládnutí požadavku komunikovat je nutné umět mluvit, ovládat svou řeč. Lidská řeč je specifická právě jen pro člověka. Je nezbytně nutné naučit se komunikovat mezi sebou. Vždyť prostřednictvím řeči se učíme sledovat a umožňuje nám pochopit jednotlivé souvislosti běžného života.

Teoretická část práce se věnovala charakteristice základních pojmů, specifickými vývojovými stádii řeči, členění slovní zásoby a samozřejmě i vymezení předškolního věku, jeho specifiky. Bohatost naší řeči se odvíjí od velikosti a pestrosti naší slovní zásoby. Proto je naprosto nezbytné její neustále rozvíjení a obohacování. Svoji slovní zásobu si každý člověk obohacuje a rozvíjí v podstatě po celý život. To jak mluvíme, komunikujeme s okolím, je velmi důležité nejen pro nás samotné, ale i pro širší pohled společnosti na nás, jako na lidskou bytost. Proto bychom se měli snažit o pěknou mluvu, pěkné vystupování, aby ten pohled společnosti na lidskou bytost byl uspokojivý.

Rozvoj slovní zásoby předškoláků patří mezi velmi důležité úkoly přípravy pro vstup do základní školy. Nejčastěji probíhá formou her. Po dobu docházky do mateřské školy by tento rozvoj měl být co nejintenzivnější. Člověk cítí potřebu komunikovat s ostatními lidmi. Pro komunikaci má každý jedinec již vrozené předpoklady, které je nutné rozvíjet.

Dítě si právě v předškolním věku osvojuje svoje normy pro sociální chování, postupně dochází ke schopnosti chápat jednání ostatních, učí se empatickému chování. Jedná se o věk, kdy je dítě nejvíce otevřeno komunikaci. Potřeba komunikace je vedena přirozenou touhou sdělovat, vést dialog, učit se a spolupracovat. Komunikovat se dítě učí nejen verbálními dovednostmi. Velkou roli zde hraje i nonverbální stránka komunikace, gestikulace, mimika, pohybové vyjadřování. Vstupem do mateřské školy má dítě mnoho příležitostí ke komunikaci vzájemné, mezi dětmi a dospělými, a také dospělými a sebou. Mateřské školy při realizaci

rozvoje slovní zásoby pracují podle Rámcového vzdělávacího programu pro předškolní vzdělávání.

Praktická část práce se věnovala testování dětí. Testování se zúčastnily pouze děti těsně před nástupem školní docházky, tedy ve věku mezi 6 – 7 lety. Prostřednictvím testu byla zjišťována rozvinutost jejich pasivní i aktivní slovní zásoby. Test byl složen ze dvou částí. První část byla věnována pasivní slovní zásobě. Dle předložených obrázkových archů mělo dítě určit dotazovaná slova. Děti směly jen ukázat obrázek, který slovo vyjadřuje. Druhá část testu byla věnována aktivní slovní zásobě. Dětem bylo postupně řečeno deset slov a jejich úkolem bylo sdělit, jaký je význam dotazovaného slova, co znamená, co o něm samy vědí nebo co s tímto slovem souvisí, jaké jsou jeho vlastnosti. Toto dotazování má souvislost s fantazijní schopností dítěte a jeho aktuální asociační dovedností. Schopnost asociace je velmi důležitá, protože dětem usnadní prvopočátky čtení. Rozvoj slovní zásoby je také jedním z velmi důležitých faktorů nutných pro čtení s porozuměním. Slovní zásobu dítěte je proto nutné vhodně rozvíjet a obohacovat.

ANOTACE

Tématem této diplomové práce byla slovní zásoba u předškolních dětí těsně před nástupem školní docházky, tedy ve věku 6 a 7 let. Toto téma jsem si zvolila na základě své praxe. Pracuji právě s touto věkovou dětí a mám tedy možnost sledovat, jak se jejich slovní zásoba rozvíjí.

Svou diplomovou práci jsem rozdělila do dvou částí. První část se zabývá teoretickými fakty, které jsem čerpala z příslušné odborné literatury. Jednalo se například o vymezení pojmů souvisejícími s komunikací, jejími formami, rovněž se zabývá slovní zásobou, její charakteristikou a jejími druhy. Charakterizuje rovněž termín předškolní věk a jeho specifika.

Analyzovala jsem názory různých autorů, hledala, v jakých faktech se jejich názory shodují a v jakých se rozcházejí.

Druhou částí je praktická část práce. Ta se zaměřila na úroveň slovní zásoby u dětí předškolního věku těsně před nástupem školní docházky. Jako výzkumnou metodu jsem si zvolila testování. Vybrala jsem si test, který jsem již jednou použila pro získávání dat do mé bakalářské práce. A protože jsem byla s jeho použitím velmi spokojená, vybrala jsem si ho i pro svou diplomovou práci.

Test je rozdělen na dvě části. Jedna zkoumá úroveň pasivní slovní zásoby dětí. Druhá se věnuje aktivní slovní zásobě. Dětem jsem trpělivě vysvětlila jejich úkoly a vhodně si je namotivovala. Výsledky testu jsem analyzovala pomocí procentuálního skóre a výpočtu četnosti. Výsledky jsem vyhodnotila a porovnála s fakty zjištěnými v odborné literatuře.

Klíčová slova:

Jazyk, komunikace, komunikativní kompetence, vývoj řeči, předškolní věk, slovní zásoba, roviny jazyka, slovní druhy, roviny řeči.

ANNOTATION

The subject of my dissertation is a vocabulary of pre-school children just before they start school, eg. at the age of 6 – 7 years. I have chosen this topic because of my experience. I have been working with pre-school children so I have had the opportunity to observe how their vocabulary is developing.

I have split my dissertation into two parts. The chapters explain facts which I have studied from specialized literature. I have analyzed opinions of different authors, observed where their opinions are identical and where they differ. The chapters of my theoretical part of my work explain forms of communications. The second chapter explains vocabulary, its characteristics and types. The chapter of my dissertation describes the terminology “pre-school age” and its characteristics.

The last chapter is a practical part of my work. This chapter explains the level of a vocabulary of pre-school children before they start school. I have chosen testing as my research method. I have opted for a test which I have already applied in my baccalaureate. I have been very satisfied with the results therefore I have applied the same test in my dissertation.

The test is divided into two parts. The first part investigates the level of a passive vocabulary of children. The second part studies an active vocabulary. I have patiently explained to the children their tasks and I have stimulated them. I have analyzed the test results in percentage and a count. I have analyzed the test results and comparison from explain facts from specialized literature.

Keywords

communication, curricula, general education program, key competence, levels of language, ontogenesis of language and speech, preschool education, vocabulary.

SEZNAM POUŽITÝCH ZDROJŮ

- ALLEN, K. Eillen. MAROTZ, Lyn. R., 2005. 2. vyd. Praha. Portál. ISBN 80-7367-055-0.
- BRUCEOVÁ, Tina., 1996. *Předškolní výchova*. 1. vyd. Praha. Portál. ISBN 80-7178-068.
- BYTEŠNÍKOVÁ, Ilona., 2007. *Rozvoj komunikačních kompetencí u dětí předškolního věku*. 1. vyd. Brno: Masarykova Univerzita. ISBN 978-80-210-4454-8.
- BRIERLEY, John., 1996. *7 prvních let života rozhoduje*. 1. vyd. Praha: Portál. ISBN: 80-7178-109-6.
- ČAČKA, Otto., 1997. *Psychologie dítěte*. 3. doplň. vyd. Tišnov: Sursum. ISBN 80-85799-03-0.
- ČÁDA, František., 1908. *Studium řeči dětské*. Praha: E. Leschingra
- HAUSER, Přemysl., 2003. *Základní pojmy z nauky o slovní zásobě a tvoření slov*. 2. vyd. Brno: Masarykova Univerzita. ISBN 80-210-3081-X.
- HUBÁČEK, Jaroslav. JANDOVÁ, Eva. SVOBODOVÁ, Jana., 2002. *Čeština pro učitele*. 3. vyd. VADE MECUM BOHEMIA E, s.r.o. ISBN 80-86041-30-1.
- KRAHULCOVÁ, Beáta., 2002. *Dyslalie/ patlavost*. 1. vyd. Praha: Beáta Krahulcová – Beakra. ISBN 978-80-903863-0-3.
- KUTÁLKOVÁ, Dana., 1996. *Logopedická prevence: průvodce vývojem dětské řeči*. 1. vyd. Praha: Portál. ISBN 80-7178-115-0.
- KUTÁLKOVÁ, Dana., 2010. *Vývoj dětské řeči krok za krokem*. 2. aktual. a doplň. vyd. Praha: Grada. ISBN 978-80-247-3080-6.
- LECHTA, Viktor a kol., 2003. *Diagnostika narušené komunikační schopnosti*. 1. vyd. Praha: Portál. ISBN 80-7178-801-5.
- LISÁ, Lidka., KŇOURKOVÁ, Marie., 1986. *Vývoj dítěte a jeho úskalí*. 1. vyd. Praha: Avicenum.
- MSMT, *Rámcový vzdělávací program pro předškolní vzdělávání*. [online]. [vid. 2013-10-21]. Dostupné z: <http://www.msmt.cz/vzdelavani/ramcovy-vzdelavaci-program-pro-predskolni-vzdelavani>.

- NELEŠOVÁ, Alena., 2005. *Pedagogická komunikace v teorii a praxi*. 1. vyd. Praha: Grada. ISBN 80-247-0738-1.
- PIAGET, Jean., 1997. *Psychologie dítěte*. 2. vyd. Praha: Portál. ISBN 80-7178-146-0.
- PIAGET, Jean., 1999. *Psychologie inteligence*. 2. vyd. Praha: Portál. ISBN 80-7178-309-9.
- PEUTELSCHMIEDOVÁ, Alžběta. VITÁSKOVÁ, Kateřina., 2006. *Speciální pedagogika 4*. 1. vyd. Olomouc: Univerzita Palackého. ISBN 80-244-1212-8.
- PRŮCHA, Jan. WALTEROVÁ, Eliška. MAREŠ, 2008. Jiří., *Pedagogický slovník*. 4. aktual. vyd. Praha: Portál. ISBN 978-80-7367-416-8.
- PRŮCHA, JAN., 2011. *Dětská řeč a komunikace Poznatky vývojové psycholingvistiky*. 1. vyd. Praha: Grada. ISBN 978-80-247-3181-0.
- SMOLÍKOVÁ, K. *Rámcový vzdělávací program pro předškolní vzdělávání*. Praha: Výzkumný ústav pedagogický v Praze, 2004. ISBN 80-87000-00-5.
- SOCHOROVÁ, Marie., 2007. *Český jazyk v kostce*. 1.vyd. Praha. Fragment. ISBN 978-253-0189-0.
- VÁGNEROVÁ, Marie. 2007. *Vývojová psychologie pro obor speciální pedagogika předškolního věku*. 1. vyd. Liberec: TU v Liberci. ISBN 978-80-7372-213-5.
- VÝZKUMNÝ ÚSTAV PEDAGOGICKÝ V PRAZE., 2006. *Rámcový vzdělávací program pro předškolní vzdělávání*. 1. vyd. Praha: Tauris. ISBN 80-87000-00-5.
- VÁGNEROVÁ, Marie. 2007. *Základy obecné psychologie*. 1. vyd. Liberec: TU v Liberci. ISBN 978-80-7372-283-8.
- VÝZKUMNÝ ÚSTAV PEDAGOGICKÝ V PRAZE., 2006. *Rámcový vzdělávací program pro předškolní vzdělávání*. 1. vyd. Praha: Tauris. ISBN 80-87000-00-5.

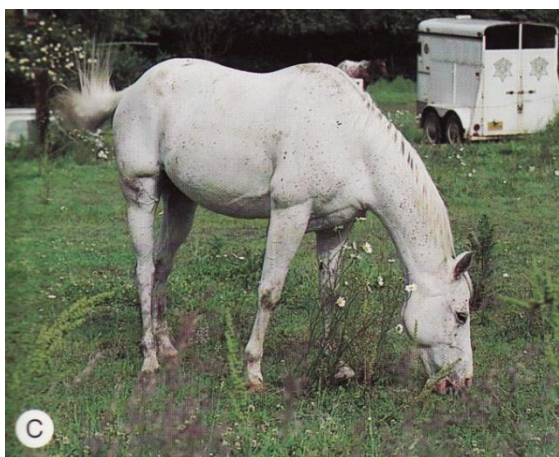
SEZNAM PŘÍLOH

Archy s obrázky

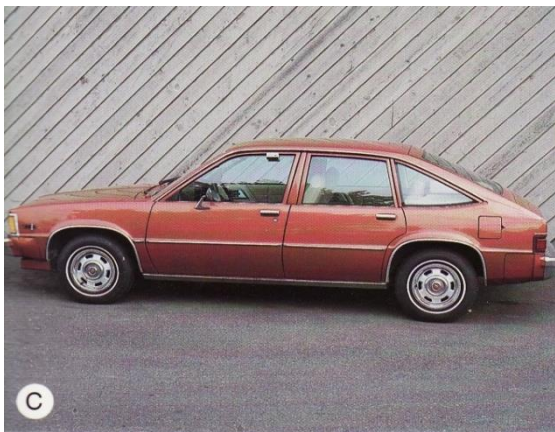
Záznamové archy

Tabulky s výsledky testu

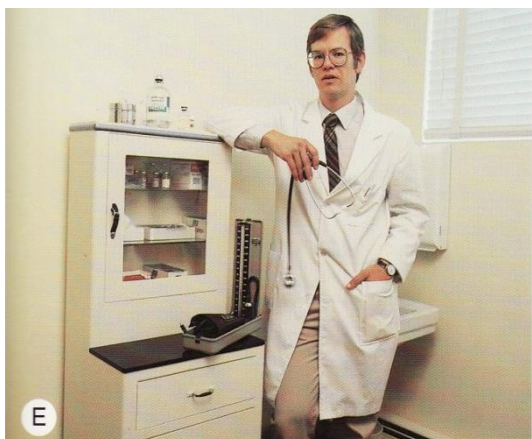
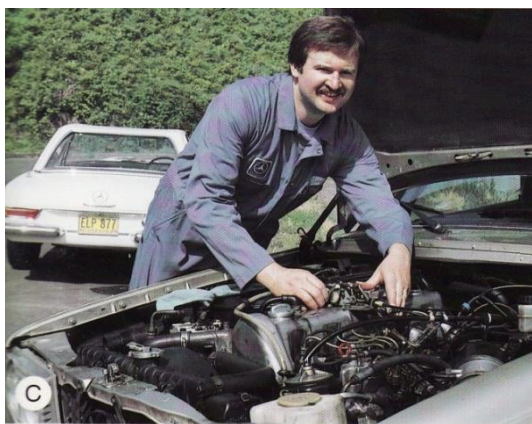
Téma A: Zvířata



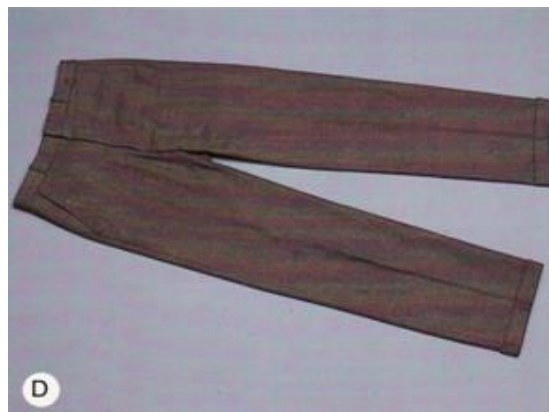
Téma B: Dopravní prostředky



Téma C: Povolání



Téma D: Oblečení



Téma E: Jídlo



Téma F: Osobní potřeby



Téma G: Nářadí



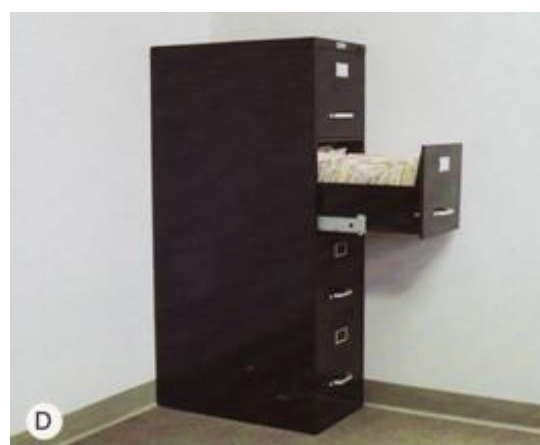
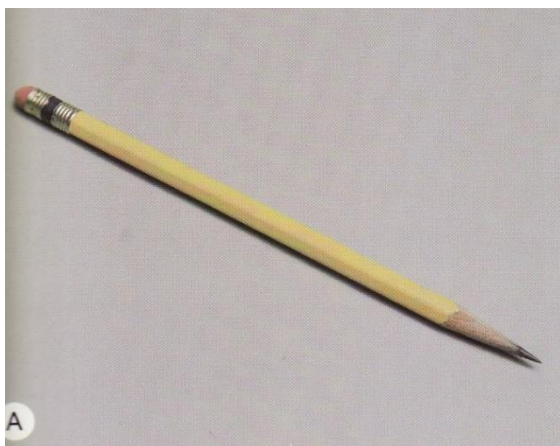
Téma H: Domácí potřeby



Téma I: Zájmy



Téma J: Kancelářské potřeby



ZÁZNAMOVÉ ARCHY

	odpověď	skóre		odpověď	skóre
E jídlo			rekreace		
1 dezert	(C)	_____	1 míč	(D)	_____
2 koření	(F)	_____	2 sedačka	(B)	_____
3 mlékárna	(A)	_____	3 ocas	(F)	_____
4 citrus	(D)	_____	4 míchat	(E)	_____
5 korpus, dílek	(C)	_____	5 čepeček	(A)	_____
6 dužina	(D)	_____	6 kůže	(D)	_____
7 laktóza	(A)	_____	7 balíček	(E)	_____
8 solný, slaný	(F)	_____	8 koule	(D)	_____
		_____	9 pálka	(C)	_____
	součet	<input type="text"/>		součet	<input type="text"/>

	odpověď	skóre		odpověď	skóre
F osobní potřeby			kancelářské potřeby		
1 holicí strojek	(F)	_____	1 tužka	(A)	_____
2 sklovina	(B)	_____	2 orazítkovat	(F)	_____
3 bradka	(F)	_____	3 tón	(C)	_____
4 střep	(E)	_____	4 známka	(A)	_____
5 plak	(B)	_____	5 kartotéka	(D)	_____
6 kosmetický	(D)	_____	6 výpočet	(B)	_____
7 nádobka	(A)	_____	7 grafit	(A)	_____
8 odstín	(D)	_____	8 průhledný	(E)	_____
	součet	<input type="text"/>		součet	<input type="text"/>

G nářadí

- 1 vrták (A) _____
 2 přička (E) _____
 3 vertikální (E) _____
 4 stoupat (E) _____

		Vyhodnocení	Body
		A. zvířata	_____
součet	<input type="text"/>	B. doprava	_____
		C. povolání	_____
		D. oblečení	_____
		E. jídlo	_____
		F. osobní potřeby	_____
		G. nářadí	_____
		H. domácí potřeby	_____
		I. rekreace	_____
		kancelářské	_____
		J. potřeby	_____
		Celkové skóre	<input type="text"/>
součet	<input type="text"/>		

H domácí potřeby

- 1 šití (A) _____
 2 rošt (F) _____
 3 hadice (D) _____
 4 styl (B) _____
 5 lívanečník, pánvička (F) _____
 6 švadlena (A) _____
 7 patka (A) _____
 8 sběrná nádoba (D) _____

úkol	Expresivní slovník	pojmy
1		odpočinek
2		nůž
3		pes
5		trouba
6		voňavka
7		citrón
8		šerif
9		obálka
10		šampón
11		slovník
12		školník
13		řev
	celkové skóre	

muž	jméno			
	rok	měsíc	den	
datum testování				
datum narození				
testovací věk				examinátor
receptivní slovník -RS				2.
				expresivní slovník
celkový slovník	suma RS+ES			

A zvířata

- | | | | |
|---|------------|-----|-------|
| 1 | vepřové | (B) | _____ |
| 2 | hejno | (D) | _____ |
| 3 | kobyła | (A) | _____ |
| 4 | masožravý | (B) | _____ |
| 5 | brko | (E) | _____ |
| 6 | jezdecký | (E) | _____ |
| 7 | parádit se | (C) | _____ |

součet

B dopravní prostředky

- | | | | |
|---|------------|-----|-------|
| 2 | nákladák | (F) | _____ |
| 3 | řídítka | (A) | _____ |
| 4 | mořský | (D) | _____ |
| 5 | limuzína | (A) | _____ |
| 6 | lokomotiva | (E) | _____ |
| 7 | letec | (D) | _____ |
| 8 | ocas | (E) | _____ |

součet

C povolání

- | | | | |
|---|-----------------|-----|-------|
| 1 | poštovní | (C) | _____ |
| 2 | hlídka | (C) | _____ |
| 3 | chirurg | (E) | _____ |
| 4 | hasicí přístroj | (E) | _____ |
| 5 | strážník | (D) | _____ |
| 6 | karburátor | (B) | _____ |
| 7 | farmaceutický | (E) | _____ |
| 8 | homeopatický | (F) | _____ |
| 9 | interna | (E) | _____ |

součet

D - oblečení

- | | | | |
|---|---------|-----|-------|
| 1 | tenisky | (A) | _____ |
| 2 | sláma | (D) | _____ |
| 3 | kalhoty | (D) | _____ |
| 4 | podešev | (F) | _____ |
| 5 | jazyk | (B) | _____ |
| 6 | pár | (A) | _____ |
| 7 | kanýr | (F) | _____ |

součet

	odpověď		odpověď	skóre
E jídlo		I. rekreace		
1 bochník	(C)	1 hřiště	(D)	
2 jablko	(F)	2 vycpané	(B)	_____
3 vymačkaný	(A)	3 stolní hra	(F)	_____
4 krajíc	(D)	4 krupíer	(E)	_____
5 závin	(C)	5 pálka	(A)	_____
6 sodík	(D)	6 vítr	(D)	_____
7 hnětat	(A)	7 stehy	(E)	_____
8 kravský	(F)	8 kůže	(D)	_____
		9 tarot	(C)	_____
	součet		součet	<input type="text"/>
	<input type="text"/>		<input type="text"/>	
	odpověď		odpověď	skóre

	odpověď		odpověď	skóre
F osobní potřeby		J kancelářské potřeby		
1 břitva	(F)	1 kalkulačka	(A)	
2 zubní	(B)	2 pořadač	(F)	_____
3 odrážející	(F)	3 náčiní	(C)	_____
4 štětiny	(E)	4 tuha	(A)	_____
5 fluor	(B)	5 adresa	(D)	_____
6 zubní kámen	(D)	6 odvíječ	(B)	_____
7 namydlit	(A)	7 vzorce	(A)	_____
8 glycerin	(D)	8 archiv	(E)	_____
	součet		součet	<input type="text"/>
	<input type="text"/>		<input type="text"/>	
	odpověď		odpověď	skóre

G nářadí

- 1 pila (A) _____
- 2 kabel (E) _____
- 3 zubaté ostří (E) _____
- 4 vrták (E) _____

		Vyhodnocení	Body
		A. zvířata	
		B. doprava	
		C. povolání	
		D. oblečení	
		E. jídlo	
		F. osobní potřeby	
		G. nářadí	
		H. domácí potřeby	
		I. rekreace	
		J. kancelářské potřeby	
		celkové skóre	
	součet		

H domácí potřeby

- 1 jehla (A) _____
 - 2 vlákno (F) _____
 - 3 pečeně (D) _____
 - 4 sání (B) _____
 - 5 uchovávat (F) _____
 - 6 špulka (A) _____
 - 7 cívka (A) _____
 - 8 sporák (D) _____
- součet _____

Expresivní slovník			
úkol	body	pojmy	
1		pták	
2		banán	
3		hračka	
4		jablko	
5		rukavice	
6		sporák	
7		kalendář	
8		čepel	
9		pilot	
10		rajské jablko	
11		prádelna	
12		golf	
13		kompas	
	celkové skóre		

VÝSLEDKY ODPOVĚDÍ

TESTOVÁ VARIANTA A - RECEPTIVNÍ SLOVNÍK														
Jméno	D	Ch	Věk	TÉMA										Body celkem
				1	2	3	4	5	6	7	8	9	10	
Adámek	0	1	6,1	5	7	6	4	5	5	4	4	6	5	51
Vítek	0	1	6,1	6	5	6	4	5	4	4	4	4	5	47
Tom	0	1	6,7	5	7	6	4	5	5	4	4	4	4	48
Jáchym	0	1	6,3	5	5	4	4	3	3	4	4	6	3	41
Míra	0	1	6,4	4	5	4	2	4	3	4	2	4	2	34
Románek	0	1	6,3	5	8	6	4	5	6	4	4	5	5	52
Honzík	0	1	6	4	6	5	3	2	2	3	4	4	2	35
Tom II	0	1	6,5	5	7	7	4	6	6	3	4	7	5	54
Kubík	0	1	6,2	2	5	2	3	2	3	2	3	2	2	26
Péťa	0	1	6,2	5	7	6	2	5	1	3	3	7	3	42
Adámek I	0	1	7,3	3	4	7	3	2	0	2	4	6	4	35
Tomík	0	1	6,9	2	6	6	3	2	4	4	5	6	4	42
Víťa	0	1	6,3	6	7	7	5	6	3	4	5	4	4	51
Michalka	1	0	6,1	3	6	4	4	4	6	4	4	4	3	42
Natálka	1	0	6,3	3	4	3	3	4	4	4	4	5	3	37
Danča	1	0	6	5	4	5	3	4	5	3	4	5	4	42
Sárinka	1	0	6,1	3	3	5	5	3	3	2	3	4	3	34
Janička	1	0	6,2	7	4	5	5	4	6	3	4	5	5	48
Lenka	1	0	6,5	4	5	5	5	5	6	4	4	5	5	48
Petruška	1	0	6,6	5	6	5	4	5	6	4	4	5	4	48
Verča	1	0	6,3	6	6	5	4	6	5	3	4	6	4	49
Nikolka	1	0	6,4	6	5	5	3	3	4	3	5	3	3	40
Natálka II	1	0	6,5	4	4	4	6	4	2	4	4	5	2	39
Elenka	1	0	6,8	6	5	6	4	2	6	4	5	6	4	48
Klárka	1	0	6,4	4	7	4	4	6	3	4	4	6	6	48
Niki	1	0	6,4	2	5	6	3	4	1	3	2	6	4	36
PRŮMĚR			6,3	4,42	5,5	5,15	3,76	4,07	3,92	3,46	3,88	5	3,76	42,96

TESTOVÁ VARIANTA A - EXPRESIVNÍ SLOVNÍK														
	SLOVA													
Jméno	1	2	3	4	5	6	7	8	9	10	11	12	13	body celkem
Niki	1	0	0	1	0	1	0	0	0	0	0	1	0	4
Klárka	1	1	1	1	0	1	1	0	1	1	1	1	0	10
Elenka	0	1	1	1	1	1	1	0	1	0	1	1	0	9
Natálka	1	1	1	1	1	1	0	0	1	0	1	0	0	8
Nikolka	1	1	1	1	1	1	1	0	1	1	1	0	1	11
Verča	1	1	1	1	1	1	0	0	1	1	1	1	0	10
Petra	1	1	1	1	1	1	1	0	0	1	1	0	0	9
Lenka	1	0	1	1	1	1	0	0	1	0	1	0	0	7
Janička	1	1	1	1	1	1	1	0	1	1	1	1	0	11
Sárinka	1	1	1	1	1	1	0	0	1	1	1	0	0	9
Danča	1	1	1	1	1	1	0	0	1	0	1	0	0	8
Naty	1	1	1	1	1	1	0	0	1	0	1	0	0	8
Míša	1	0	1	1	1	0	0	0	0	0	1	1	0	6
Víťa	1	1	1	1	1	1	1	0	1	0	1	1	1	11
Tom	1	1	1	1	1	1	0	0	1	1	1	1	0	10
Adam	1	1	1	1	1	1	0	0	1	1	0	1	1	10
Péťa	1	1	1	1	1	1	1	0	1	1	0	0	1	10
Kubík	1	1	1	1	1	0	0	0	1	0	1	0	0	7
Tomík	1	1	1	1	1	1	0	0	0	1	1	1	0	9
Honzík	1	0	1	1	1	1	0	0	0	0	1	0	0	6
Romča	1	0	1	1	1	1	0	0	1	0	1	0	0	7
Míra	1	1	1	1	1	0	0	0	0	1	0	0	0	6
Jáchym	1	1	1	1	1	0	1	0	1	0	1	1	1	10
Tomík	1	1	1	1	1	1	1	0	1	1	0	1	0	10
Vítek	1	1	1	1	1	1	1	0	1	0	1	1	0	10
Áďa	1	1	1	1	1	1	1	0	1	0	1	1	0	10
PRŮMĚR	1	0,8	1	1	0,9	0,8	0,4	0	0,8	0,5	0,8	0,5	0,2	8,6923

TESTOVÁ VARIANTA B - RECEPTIVNÍ SLOVNÍK														
			TÉMA											
Jméno	D	CH	Věk	1	2	3	4	5	6	7	8	9	10	Body celkem
Týnka	1	0	6,2	6	7	6	4	7	3	3	4	6	5	51
Adélka	1	0	6,7	5	6	8	4	5	4	3	6	8	4	53
Anička	1	0	6,1	6	4	7	4	6	4	3	4	8	3	49
Markéta	1	0	6,1	5	5	6	3	4	4	2	3	7	3	42
Terka	1	0	6,1	4	4	4	3	5	3	2	3	6	2	36
Natálka	1	0	6,9	5	5	5	2	6	3	2	4	6	3	41
Petruška	1	0	6,3	6	7	5	4	7	3	2	3	8	4	49
Nikolka	1	0	6,8	3	6	4	2	5	4	2	2	6	3	37
Adélka	1	0	6,8	3	4	5	4	4	3	1	5	7	5	41
Sonička	1	0	6,3	3	3	7	2	4	3	3	6	4	5	40
Nikča	1	0	6,4	5	4	6	3	5	2	3	3	5	2	38
Simča	1	0	6,4	5	4	3	1	5	5	2	2	6	2	35
Linda	1	0	6,3	7	3	6	4	5	2	2	5	6	3	43
Honzík	0	1	6,1	4	6	4	2	4	3	2	3	7	3	38
Martin	0	1	6	6	3	5	3	5	1	3	3	6	1	36
Patrik	0	1	6,8	5	6	6	3	6	2	3	5	7	3	46
Vítek	0	1	6,1	7	7	7	3	7	3	3	5	9	5	56
Martá	0	1	6,1	5	4	3	3	5	4	2	2	5	4	37
Danek	0	1	6,8	5	6	7	3	6	4	2	4	6	4	47
Samík	0	1	6	4	5	5	2	4	0	1	1	5	2	29
Filda	0	1	6,8	5	3	6	2	6	3	2	3	5	3	38
Maty	0	1	6,1	4	5	7	3	4	4	1	4	7	2	41
Ondra	0	1	6,1	6	6	7	4	4	5	3	4	5	4	48
Ivánek	0	1	6,2	3	4	4	2	3	2	2	2	6	3	31
Adámek	0	1	6,3	3	5	2	2	5	3	3	3	5	1	32
Jiřík	0	1	6,5	6	7	6	4	6	4	4	4	5	6	52
PRŮMĚR			6,36	4,8	5	5,4	2,9	5,1	3,1	2,3	3,6	6,2	3,3	41,769

TESTOVÁ VARIANTA B - EXPRESIVNÍ SLOVNÍK														
SLOVA														
Jméno	1	2	3	4	5	6	7	8	9	10	11	12	13	Body celkem
Týnka	1	1	1	1	1	1	1	0	1	1	0	0	1	10
Adélka	1	1	1	1	1	1	1	0	1	1	0	0	1	10
Anička	1	1	1	1	1	1	1	0	1	1	0	0	1	10
Markéta	1	1	1	1	1	1	1	1	1	1	0	0	0	10
Terka	1	1	1	1	1	1	0	0	1	0	0	0	0	7
Natálka	1	0	1	1	1	1	1	1	1	1	1	1	0	11
Petruška	1	1	0	0	1	1	1	1	1	1	0	0	1	9
Nikolka	1	1	1	1	1	1	1	0	0	1	0	0	1	9
Adélka	1	1	1	1	1	1	1	0	1	1	0	0	0	9
Sonička	0	1	1	1	1	1	1	0	1	1	0	0	1	9
Nikča	1	1	1	1	1	1	1	0	0	1	0	0	0	8
Šimča	1	1	1	1	1	1	1	0	1	1	0	0	1	10
Linda	1	1	1	1	1	1	1	0	1	0	0	0	1	9
Honzík	1	1	1	1	1	1	1	0	0	1	0	0	0	8
Martin	0	1	1	1	1	1	1	0	1	1	0	0	0	8
Patrik	1	1	1	1	1	1	1	0	1	1	0	0	1	10
Vítek	1	1	1	1	1	1	1	1	1	1	0	0	0	10
Mart'á	1	1	1	1	1	1	1	0	1	1	0	0	1	10
Danek	0	1	1	0	1	1	1	0	1	1	0	0	0	7
Samík	1	1	1	0	1	0	1	0	0	1	0	0	1	7
Filda	1	0	1	1	1	1	1	0	1	1	1	0	0	9
Maty	1	1	1	1	1	1	0	1	1	1	0	1	1	11
Ondra	1	1	1	1	1	1	1	1	1	1	0	1	1	12
Ivánek	1	1	1	1	1	1	1	1	1	1	0	0	1	11
Adámek	1	1	1	1	0	1	0	0	1	1	1	0	1	9
Jiřík	1	1	1	1	1	1	1	0	1	1	0	0	1	10
PRŮMĚR	1	0,9	1	0,9	1	1	0,9	0,3	0,8	0,9	0,1	0,1	0,6	9,3462

Vyhodnocení odpovědí části testu zabývající se pasivní slovní zásobou

