

Univerzita Palackého v Olomouci
Filozofická fakulta
Katedra psychologie

NARCISTICKÉ RYSY VE
SPOJITOSTI S PROSOCIÁLNÍM
CHOVÁNÍM

NARCISSISTIC TRAITS IN RELATION TO PROSOCIAL
BEHAVIOUR



Bakalářská diplomová práce

Autor: **Zuzana Sklenářová**

Vedoucí práce: **PhDr. Olga Pechová, Ph.D.**

Olomouc

2025

Na tomto místě bych ráda poděkovala vedoucí mé práce PhDr. Olze Pechové, Ph.D. za věnovaný čas, trpělivost a cenné rady. Také bych zde ráda vyjádřila vděk za účast všech respondentů na mém výzkumu. Mé upřímné díky patří i mým blízkým za podporu a trpělivost.

Místopřísežně prohlašuji, že jsem bakalářskou diplomovou práci na téma: „Narcistické rysy ve spojitosti s prosociálním chováním“ vypracovala samostatně pod odborným dohledem vedoucího diplomové práce a uvedla jsem všechny použité podklady a literaturu.

V Olomouci dne 31.3.2025

Podpis

OBSAH

OBSAH	3
ÚVOD.....	5
TEORETICKÁ ČÁST.....	6
1 Historické pojetí narcismu	7
1.1 Vznik pojmu	7
1.2 Sigmund Freud	7
1.3 Otto Kernberg	10
1.4 Heinz Kohut.....	11
1.5 Erich Fromm.....	13
2 Současné pojetí narcismu	15
2.1 Normální a patologický narcismus	15
2.2 Grandiózní a vulnerabilní narcismus.....	16
2.3 Empatie v rámci narcismu	17
2.4 Narcismus u žen a mužů.....	19
2.5 Metody měření narcismu	20
3 Prosociální chování	22
3.1 Prosociální chování a altruismus – vymezení pojmů	22
3.2 Empatie.....	24
3.3 Prosociálního chování z hlediska genderu	26
3.4 Typy prosociálního chování	27
4 Narcismus a prosociální chování	31
VÝZKUMNÁ ČÁST.....	34
5 Výzkumný problém a cíle výzkumu	35
6 Výzkumné hypotézy	37
7 Typ výzkumu a použité metody	38
7.1 Typ výzkumu.....	38
7.2 Testové metody	38
7.2.1 NPI-16	39
7.2.2 PTM-R.....	40
8 Sběr dat a výzkumný soubor.....	42
8.1 Metody sběru dat	42
8.2 Etické aspekty výzkumu.....	42
8.3 Výzkumný soubor	43

9	Výsledky	45
9.1	Inventáře NPI-16 a PTM-R	45
9.2	Výsledky testování hypotéz.....	45
10	Diskuze	51
10.1	Diskuze výsledků výzkumu.....	51
10.2	Limity práce.....	55
10.3	Přínos práce	55
10.4	Doporučení pro budoucí studie	56
11	Závěr.....	57
12	Souhrn	58
	LITERATURA.....	61
	PŘÍLOHY.....	67

ÚVOD

Ve společnosti, která klade důraz na individualitu a seberealizaci, se stále více pozornosti věnuje narcismu jako osobnostnímu rysu. V psychologii je tento konstrukt spojován s nadměrným sebeobdivem, potřebou uznání a nízkou mírou empatie. Zájem o narcismus roste nejen kvůli jeho patologickým formám, ale i kvůli jeho výskytu v běžné populaci. Otázky týkající se toho, kdy je narcismus ještě „normální“ a kdy už představuje rizikový osobnostní rys, zůstávají nadále předmětem diskuzí.

Jedním z důležitých témat spojených s narcismem je jeho vztah k mezilidskému chování, konkrétně k prosociálním tendencím. Prosociální chování představuje soubor aktivit, jejichž cílem je pomoci druhým lidem. Může jít o pomoc přímou či nepřímou, dobrovolnou nebo podmíněnou vnějšími vlivy, veřejnou či anonymní. Ačkoli by se mohlo zdát, že narcismus a prosociální chování stojí na opačných koncích spektra – jeden jako zaměření na sebe, druhý na ostatní – výzkumy naznačují, že vztah mezi nimi může být komplexnější. Některé formy prosociálního chování totiž mohou sloužit i egoistickým cílům, například získání uznání nebo zlepšení vlastní image, což znamená, že i jedinci s narcistickými rysy mohou být za určitých okolností motivováni k pomoci druhým.

Tato práce si klade za cíl prozkoumat vztah mezi mírou narcismu a různými typy prosociálního chování. Zaměřuje se především na rozlišení jednotlivých forem prosociálního jednání a jejich možnou souvislost s mírou narcismu. Zároveň zohledňuje i pohlaví jako možný intervenující faktor. Cílem práce tedy není jen ověřit existenci či neexistenci vztahu mezi dvěma psychologickými konstrukty, ale také poukázat na to, že prosociální chování nemusí být vždy výrazem čisté altruistické motivace. Může být i nástrojem seberealizace nebo snahy o dosažení společenského uznání. Tento pohled může přispět k hlubšímu porozumění tomu, jak se osobnostní rysy promítají do sociálního chování, a nabídnout nový úhel pohledu na motivaci k pomoci druhým v kontextu současného individualistického světa.

TEORETICKÁ ČÁST

1 HISTORICKÉ POJETÍ NARCISMU

1.1 Vznik pojmu

Mýtus o Narcisovi, jak jej ve třetí knize sbírky Proměny (Metamorphoses) zpracoval Ovidius, vypráví tragický příběh mladíka výjimečné krásy.

Narcis byl syn říčního boha Kéfisa a nymfy Léiriopé, která se již při jeho narození dozvěděla od věštce Teiresia, že se její syn dožije vysokého věku – ovšem pouze tehdy, pokud „nepozná sám sebe“. Narcis však svou krásou okouzloval dívky i mladé muže, a přestože si získal mnoho obdivovatelů, všechny odmítal s tvrdou bezcitností. Mezi těmi, kdo ho zoufale milovali, byla i nymfa Echo, horská nymfa obdařená krásným hlasem. Kvůli trestu od bohyně Héry mohla pouze opakovat slova, která slyšela. Když spatřila Narcise, okamžitě se do něj zamilovala. Snažila se k němu přiblížit, ale její omezená schopnost řeči jí bránila v tom, aby s ním normálně komunikovala. Nakonec se mu ukázala, ale on ji chladně odmítl. Jednoho dne jedno z odmítnutých srdcí vyslovilo k bohům prosbu, aby Narcis zakusil stejnou bolest, jakou způsobil druhým. Bohyně Nemesis tuto kletbu vyslyšela a přivedla Narcise k lesnímu prameni s křišťálově čistou vodou. Když se Narcis sklonil nad hladinu, spatřil svůj odraz a okamžitě se do něj zamiloval. Netušil, že hledí na vlastní tvář, a toužil se spojit s nedosažitelnou bytostí. Upíral k ní ruce, ale při sebemenším pohybu se obraz rozplýval. Pomalu ho pohlcovalo zoufalství a láska, která nemohla být naplněna. Nakonec zcela zeslábl, až zemřel, a na místě jeho smrti vyrostl květ, který nese jeho jméno – narcis (Ovidius, 1969).

Tento mýtus se stal jedním z klíčových symbolů sebestřednosti a neschopnosti lásky k druhým. V psychologii pak inspiroval vznik pojmu „narcismus“, který označuje patologickou sebelásku a nadměrné zaměření na vlastní obraz. Pojem se v psychologii poprvé objevil v roce 1898 díky H. Ellisovi, který ho použil k popisu jedinců se sexuální přitažlivostí zaměřenou na vlastní osobu, a označil je výrazem „narcissus-like“ (Campbell & Miller, 2011).

1.2 Sigmund Freud

Sigmund Freud se k tématu narcismu vyjadřuje ve více dílech, přičemž nejvýznamnější rozpracování tohoto pojmu nalezneme v eseji Uvedení do narcismu (Zur Einführung des Narzißmus) z roku 1914. Narcismus je zde prezentován jako klíčová součást

psychického vývoje i obranného fungování ega, zároveň je však konceptualizován jako dynamický a vztahově podmíněný fenomén. Freud rozlišuje dvě základní formy narcismu – primární a sekundární, přičemž oba typy chápe v kontextu vývoje libida a vztahu mezi egem, objektem a ideálem (Freud, 2014).

Primární narcismus označuje vývojovou fázi, která je přirozená a nevyhnutelná v raném dětství. V tomto období dítě nevnímá svět jako oddělený od sebe samého. Jeho prožívání je egocentrické a libidózní energie je plně investována do vlastního „já“. Okolní svět, včetně matky, je chápán jako prodloužení jeho osobního prožitku, nikoli jako samostatný objekt. Vztahy nejsou vnímány jako vztahy k druhým, ale jako vztahy „k sobě“. V této fázi ještě nedochází k objektové investici libida, tedy k emočnímu připoutání k vnějším osobám, a dítě se nachází ve stavu sebezahleděnosti, který však není patologický. Naopak, Freud vnímá primární narcismus jako nutnou podmínku pro další psychický vývoj, formování identity a vznik schopnosti navazovat vztahy (Freud, 2014).

Tento narcistický stav je však pouze dočasnou vývojovou fázi, která by měla být postupně překonána. S vývojem dítě začíná rozpoznávat existenci vnějších objektů jako lidí, které nelze ovládat, kteří nejsou „součástí“ jeho ega. V tomto momentu začíná docházet k přesunu libida směrem ven, tedy k *objektovému libidu*. Dítě začíná investovat emoční energii do druhých, zejména do matky a otce, a skrze tyto vztahy se učí rozlišovat mezi sebou a okolním světem. Pokud ale dojde k určité frustraci, psychickému zranění nebo emočnímu zklamání, může se tento vývoj narušit a libido se stáhne zpět do ega. Tento návrat libida k vlastnímu „já“ je označován jako sekundární narcismus (Freud, 2014).

Sekundární narcismus se od primárního odlišuje. Zatímco primární narcismus je vývojově přirozený a zdravý, sekundární představuje regresi a je spojován s poruchami psychického fungování. Freud jej popisuje jako stav, kdy jedinec přesměrovává lásku, pozornost a libidózní energii zpět na sebe sama. Výsledkem bývá emocionální otupělost, izolace od druhých a problémy v navazování vztahů. Tento stav je typický například pro hypochondrii, schizofrenii, melancholii nebo určité neurotické symptomy (Freud, 2014).

Ve spise Já a Ono Freud popisuje sekundární narcismus mimo jiné jako situaci, kdy se ego ztotožní se ztraceným objektem, například při prožívání smutku nebo melancholie. Místo aby byla emoční energie (libido) nadále zaměřena na vnější svět, stáhne se zpět do vlastního „já“. Ego tak jakoby „přijímá“ ztracený objekt do sebe a přebírá jeho vlastnosti. Tento proces podle Freuda není výjimečný – naopak, představuje běžnou součást utváření

osobnosti. Podobné identifikace, například s rodiči nebo jinými významnými lidmi, se stávají trvalou součástí struktury ega (Freud, 1989).

V díle Já a Ono Freud dále rozpracovává, jak se rané narcistické struktury mohou zafixovat a stát se součástí ega, obzvlášť ve vztahu k tzv. superegu – vnitřní autoritě, která vzniká internalizací rodičovských postav. K otázce strachu ze smrti Freud uvádí, že nejde pouze o obecný nebo symbolický strach, ale o zvláštní stav, kdy ego opouští svou narcistickou investici – přestává milovat samo sebe. Tento proces je analogický s úzkostí, která vzniká při ztrátě vnějšího objektu. Strach ze smrti je tedy podle Freuda procesem mezi egem a superegem, v němž se vzdáváme vlastní identity jako milovaného objektu (Freud, 1989).

Freud poukazuje na to, že narcistické obranné reakce se mohou aktivovat také v běžných životních situacích, například při fyzické bolesti, nejistotě nebo ohrožení. V takových momentech se člověk instinktivně stahuje do sebe, jeho libido se koncentruje na tělo a vlastní prožívání. Tento mechanismus lze pozorovat u lidí trpících chronickou nemocí nebo úzkostí. Narcismus tedy Freud nechápe jen jako trvalou vlastnost nebo poruchu osobnosti, ale i jako situačně podmíněný obranný proces (Freud, 1989).

Klíčovým prvkem ve Freudově pojetí narcismu je vztah k druhým, zejména k rodičům. Freud uvedl, že homosexuální jedinci si vybírají za objekt lásky sami sebe, tak jak byli milováni svou matkou. Podle Freuda tedy nejde o přirozené sebemilování, ale o vztah zprostředkovaný druhým. Milujeme sebe způsobem, jakým nás miloval někdo jiný, typicky rodič. Narcismus tak chápe jako lásku k vlastnímu obrazu jakožto objektu milovaného druhým (Freud, 1989).

Freudovu teorii lze rovněž chápat jako důkaz hluboké ambivalence pojmu „já“. Narcismus lze chápat jako soubor vztahů mezi sebepojetím a vnějšími objekty, mezi tělesnými impulzy a vnitřními ideály. Ego se může stát jak zdrojem touhy, tak jejím cílem. V jeho pojetí se narcismus neustále pohybuje mezi sférou ego-libida (vztah mezi já a ideálem) a objektového libida (vztah k druhým), přičemž často dochází k jejich překrývání a rozostřování hranic (Freud, 1989).

Tato ambivalence je patrná i v jeho pohledu na sublimaci. Freud zvažuje, zda veškerá sublimace, tedy přeměna sexuální energie do společensky přijatelných forem, neprobíhá právě skrze narcistický mechanismus. Ego nejprve stáhne libido z objektu zpět k sobě (narcistická fáze), a teprve poté jej přesměruje k vyšším cílům, jako je umění, věda či

tvořivost. Narcismus se tak jeví jako nezbytný mezistupeň mezi sexualitou a kulturní činností (Freud, 1989).

1.3 Otto Kernberg

Otto Kernberg navázal na psychoanalytickou tradici a spolu s Heinzem Kohutem se zaměřil na hlubší porozumění sekundárnímu narcismu. Oba tyto teoretici spatřují jeho kořeny především v rodinném prostředí a shodují se v názoru, že narcistická osobnost se vyvíjí v důsledku neuspokojivých mezilidských vztahů v raném věku.

Dle Kernberga je narcismus je přirozenou vývojovou fází, kterou je nutné překonat. Konkrétně se jedná o období před oidipovskou fází, kdy dochází k formování superega. Klíčovou součástí tohoto procesu je integrace ideálních představ o sobě samém a o významných druhých. V raném vývoji se objevují idealizované fantazijní obrazy, ve kterých je dítě samo sobě prezentováno jako všemocné, dokonalé a hodnotné, což slouží jako obrana proti negativním emocím, například závisti či frustraci (Kernberg, 1970, 1974).

Kernbergova představa ideálu ega zahrnuje jak vnitřní představu ideálního objektu, tak ideálního já, přičemž jejich spojení je klíčové pro zdravé utváření superega. Pokud k tomuto propojení nedojde, narcistické rysy mohou přetrvávat i do dospělosti, což Kernberg považuje za vývojovou stagnaci (Kernberg, 1970).

Podle Kernberga (1985) vzniká sekundární narcismus jako obranný mechanismus dítěte, které vyrůstá v emocionálně chladném a neempatickém prostředí, nejčastěji v důsledku vztahu s odtazitou matkou. Takové dítě pak upíná svou identitu na schopnosti a dovednosti, které jsou alespoň minimálně oceňovány, a soustředí se primárně na sebe. Výsledkem jsou výrazné výkyvy mezi pocity grandiozity, prázdnoty a bezcennosti.

Hlavní vnější příčinou vzniku narcistické poruchy osobnosti je podle Kernberga nefunkční rodičovství. Primární pečovatel, nejčastěji matka, může být chladná, odmítavá, manipulativní nebo může dítě využívat jako nástroj k naplnění vlastních emočních potřeb. Takové dítě se pak fixuje na svůj infantilní narcismus a není schopen rozlišovat mezi ideálem sebe, druhých a vlastním realistickým obrazem. V důsledku toho dochází ke sloučení těchto představ, což narušuje hranici mezi egem a superegem. Tento proces pak vede k deformovaným vztahovým vzorcům, kdy si jedinec buduje grandiózní představu o sobě a druhých idealizovaných objektech, zatímco negativní aspekty svého já promítá na vnější

svět. To způsobuje toxické vztahy, které jsou jedním z hlavních znaků narcistických osobností (Schmidt, 2019).

Kernbergův pohled na narcistickou osobnost zdůrazňuje výraznou sebedohlčenost, která se navenek může projevat jako dobře fungující sociální adaptace, avšak ve skutečnosti skrývá vážné narušení vnitřních vztahů s ostatními lidmi. Narcističtí jedinci často kombinují intenzivní ambicióznost, grandiózní fantazie, pocity méněcennosti a nadměrnou závislost na vnějším obdivu a uznání (Kernberg, 1974).

Součástí jejich psychického fungování bývají také pocity nudy a prázdnoty, stejně jako neustálá honba za bohatstvím, mocí, krásou nebo uznáním. Zároveň však trpí nedostatkem schopnosti empatického porozumění druhým a schopnosti skutečně milovat či se o druhé starat, což je často v rozporu s jejich povrchně přizpůsobivým chováním. Charakteristická je pro ně také chronická nejistota a nespokojenost se sebou samými, doprovázená vykořisťováním a bezohledností vůči ostatním – ať už si to uvědomují, nebo ne (Kernberg, 1974).

Na rozdíl od Kohutova přístupu je u Kernbergova pohledu na narcismus kladen důraz na patologickou povahu jejich vnitřních vztahů s druhými lidmi, nehledě na to, jak dobře se mohou přizpůsobit navenek. Kromě toho je výrazným rysem intenzivní závist, proti níž se tito jedinci brání různými obrannými mechanismy, jako jsou devalvace, všemocná kontrola či narcistické stažení. Tyto prvky tvoří základ jejich citového života a ovlivňují jejich vztahy i sebehodnocení (Kernberg, 1974).

1.4 Heinz Kohut

Podobně jako Kernberg i Kohut (1966) viděl hlavní příčinu rozvoje narcismu v raném rodinném prostředí a shodují se, že dospělý jedinec s narcistickými rysy je poznamenán neuspokojivými vztahy v dětství. Podle Kohuta dítě přirozeně prochází obdobím primárního narcismu, které opouští díky zpětné vazbě od rodičů a opatrovníků (selfobjektů).

Nejdůležitějším selfobjektem dítěte je matka, která by měla zrcadlit jeho projevy a umožnit mu tak budování realističtějšího obrazu sebe sama. Důležitou roli zde hraje i proces idealizace, při kterém dítě přenáší svůj obdiv na selfobjekt. Pokud však tento selfobjekt, nejčastěji mateřský, v těchto funkcích selže a neposkytne dítěti dostatečné možnosti pro

sebereflexi a přijetí vlastních limitů, dítě může zůstat přesvědčeno o své výjimečnosti a dochází k rozvoji sekundárního narcismu (Kohut, 1966, 1991).

Kohut (1966) pohlíží na narcismus jako na přirozenou součást vývoje osobnosti, která neprobíhá v oddělených fázích, ale spíše kontinuálně. Narcismus se podle něj neproměňuje v něco zcela nového, ale přirozeně se vyvíjí a přizpůsobuje v průběhu celého života. Dítě v raném věku nedokáže rozlišovat mezi sebou a okolním světem. Tento původní narcistický stav je však postupně narušen interakcemi s okolím a dítě na to reaguje vytvořením dvou struktur – *grandiózního self* a *idealizovaného rodičovského obrazu*. Struktura *grandiózního self* slouží k udržení pocitu vlastní hodnoty, zatímco *idealizovaný rodičovský obraz* umožňuje dítěti promítat své ideály na rodiče. V průběhu vývoje se idealizované obrazy introjektují a stávají se součástí superega, přičemž zdravý vývoj narcismu umožňuje přechod k vyzrálé osobnosti.

Zásadním faktorem je tedy způsob, jakým rodiče zrcadlí potřeby dítěte. Je otázkou, zda opravdu existují rodiče, kteří jsou ve všem empatictí a dokonale zrcadlí self dítěte. Spíše se nabízí hypotéza, že zrcadlení ze strany rodičů nikdy nemůže být absolutně dokonalé a jeho dopad se liší podle individuální zranitelnosti dítěte. Kohut však tuto problematiku ve svých pracích neřeší a jeho teorie nebere v potaz, do jaké míry mohou vrozené dispozice dítěte ovlivnit jeho reakci na rodičovské zrcadlení (Pechová & Dostál, 2018).

Kohut (1991) rozlišuje dvě formy psychopatologie související s poruchami self. První skupinu představují narcistické poruchy osobnosti, které se vyznačují dočasným rozpadem, oslabením či deformací self, přičemž jejich projevy jsou převážně autoplastické – například přecitlivělost na ignorování, hypochondrie nebo deprese. Druhou skupinu tvoří narcistické poruchy chování, které se rovněž projevují rozpadem nebo oslabením self, avšak jejich důsledky jsou spíše alloplastické – zahrnují například perverzi, delikventní chování či zneužívání návykových látek.

Kohut zároveň klade důraz na tzv. transformované narcistické libido – schopnost jedince přeměrovat svou narcistickou energii směrem k vyvážené osobnosti. To podle něj znamená, že narcistický vývoj nikdy nekončí a může se dále přizpůsobovat okolnostem (Kohut, 1966). U jedinců s narušeným self se však tento vývoj může ubírat maladaptivním směrem, kdy se v důsledku emoční deprivace vytvářejí obranné strategie sloužící k udržení stability self. Kohut v knize *Obnova self* (1991, s. 15) popisuje tento proces následovně:

„Jako děti tito pacienti cítili, že na ně nikdo emočně nereaguje, a snažili se překonat svou osamělost a depresi pomocí erotických a grandiózních fantazií. Dospělé chování a dospělé fantazie těchto pacientů nejsou obvykle přesnou replikou původní dětské obrany, protože během excitované vnějškově nadšené, hyperidealistické adolescence, postrádají významné interpersonální vazby, se dětské fantazie často přetvořily v intenzivní oddanost romantizovaným společenským – estetickým, religiozním, politickým atd. – cílům.“

Zatímco Kohut se dívá na narcismus spíše jako na přirozený proces, Kernberg jej vnímá jako vývojovou patologii, která je důsledkem stagnace v určité fázi vývoje. Oba autoři však sdílejí názor, že klíčovým faktorem je kvalita rodičovské péče. Nedostatek empatie, odmítání dítěte nebo naopak jeho využívání jako nástroje pro naplnění vlastních potřeb může vést k narcistickým poruchám osobnosti. Podle Kohuta se patologie objevuje tehdy, když dítě nemá možnost integrovat frustrace do svého vývoje a udržuje si buď grandiózní já, nebo přetrvávající idealizaci rodičovské postavy. V dospělosti pak takový jedinec hledá buď obdivující selfobjekty nebo mocné ideální postavy, se kterými by mohl splynout (Schmidt, 2019).

1.5 Erich Fromm

Erich Fromm, významný sociální psycholog, psychoanalytik a filozof, chápal narcismus jako přirozený a nevyhnutelný vývojový fenomén. V raných stádiích života je dítě hluboce zabrané do vlastního vnitřního prožívání, aniž by dokázalo vnímat svět oddělený od sebe sama. Tento stav je z hlediska vývoje normální. Pokud se k němu však člověk vrací v dospělosti, ztrácí schopnost hlubšího citového propojení s druhými, což může vést až k rozvoji psychických poruch (Fromm, 1996).

Z vývojového hlediska se narcistická orientace formuje už v dětství, přičemž zásadní roli sehrávají oba rodiče. Matka je pro dítě představitelkou bezpodmínečné lásky, a proto ji zpočátku dítě vnímá jako součást sebe. Získání psychické zralosti však vyžaduje odpoutání se od této vazby a rozvoj schopnosti milovat samostatně. Otec naopak symbolizuje svět pravidel, struktury a podmíněného přijetí. Pokud dítě zůstane příliš navázané pouze na jednoho z rodičů, může se u něj rozvinout buď přehnaná emoční závislost, nebo citové odcizení (Fromm, 2015).

Podle Fromma narcismus zahrnuje ješitnost, sebeobdiv a touhu po uznání. Narcista upadá do asociálního individualismu, kde vztahy vnímá pouze jako prostředek k naplnění

vlastních potřeb (Fromm, 2015). Přesto Fromm rozlišuje sebelásku od sobeckosti – sebeláska je zdravá a potřebná pro vztahy k druhým, zatímco sobecký člověk nedokáže skutečně milovat, protože jeho vnitřní prázdnota mu brání v prožívání skutečné náklonnosti (Fromm, 1996).

Fromm definuje narcismus jako kombinaci ješitnosti, potřeby obdivu a sebestřednosti. Narcističtí jedinci často vnímají druhé spíše jako nástroje pro uspokojení vlastních potřeb než jako samostatné bytosti (Fromm, 2015). Přesto však Fromm jasně odlišuje zdravou sebelásku od patologického sobectví – sebeláska je podle něj předpokladem schopnosti skutečně milovat druhé, zatímco sobeckost a narcismus tuto schopnost oslabují, neboť pramení z vnitřní prázdnoty a nejistoty (Fromm, 1996).

Ve své teorii rozlišuje Fromm mezi dvěma formami narcismu: benigní a maligní. Benigní forma odpovídá zdravému sebevědomí a přiměřené hrdosti na vlastní schopnosti, což člověku pomáhá přežít. Naproti tomu maligní narcismus představuje výraznou psychickou deformaci. Jedinec si vytváří zkreslený obraz o sobě i o světě, jeho sebehodnocení závisí na obdivu druhých a jakákoli kritika je vnímána jako útok. Tato přecitlivělost může vést i k obranné agresi (Fromm, 1996).

Dle Fromma vnímá narcista svět dichotomicky – to, co souvisí s ním, je důležité, ostatní je bezvýznamné. Pocit bezpečí nachází ve vlastní grandiozitě a nadřazenosti, kterou mu musí okolí neustále potvrzovat. Fromm upozorňuje, že moderní společnost tento postoj nejen podporuje, ale přímo vyžaduje, jelikož sláva, obdiv a sebeprosazení jsou vysoce ceněné hodnoty, což narcismus posiluje (Fromm, 1997).

Vedle individuální roviny se Fromm (1996) zabývá i fenoménem skupinového narcismu. V tomto případě přenáší jedinec svou narcistickou investici na kolektiv, například národ, politickou stranu nebo jinou sociální skupinu. Tato skupina je pak vnímána jako nadřazená ostatním, což může vést ke kolektivnímu fanatismu a intoleranci. Stejně jako u individuálního narcismu i zde rozlišuje Fromm mezi zdravou hrdostí a patologickou formou, která je rizikem pro meziskupinové vztahy i společenskou stabilitu.

2 SOUČASNÉ POJETÍ NARCISMU

Narcismus je v současné psychologii chápán jako široké spektrum rysů osobnosti, které mohou mít různou intenzitu – od běžné osobnostní charakteristiky až po závažnou poruchu ovlivňující každodenní fungování jedince. Narcistické rysy mohou být součástí zdravé osobnosti, pokud nepřesahují určitou míru a nezasahují negativně do mezilidských vztahů. Na druhé straně, pokud jsou tyto rysy extrémní a způsobují jedinci nebo jeho okolí významné problémy, může být diagnostikována narcistická porucha osobnosti (NPD).

V Mezinárodní klasifikaci nemocí 10. revize (MKN-10) není narcistická porucha osobnosti uvedena jako samostatná diagnóza, ale spadá pod „Jiné specifické poruchy osobnosti“ (F60.8). Tento diagnostický rámec ji zahrnuje mezi poruchy, které nejsou výslovně pojmenovány, ale sdílejí rysy s ostatními patologickými osobnostními strukturami.

Na rozdíl od MKN-10 je narcistická porucha osobnosti v DSM-5 (American Psychiatric Association, 2013) uvedena jako samostatná diagnóza. Je zařazena mezi specifické poruchy osobnosti a vyznačuje se přetrvávajícím vzorcem grandióznosti (ve fantazii nebo chování), potřebou obdivu a nedostatkem empatie. DSM-5 také zdůrazňuje, že narcismus může mít různé podoby – kromě grandiózní formy existuje i vulnerabilní (skrytý) narcismus, který je spojen s nízkým sebevědomím, citlivostí na odmítnutí a defenzivním chováním.

Přibližně 18 % mužů a 6 % žen v populaci vykazuje rysy spojené s namyšleností, arogancí či pohrdáním vůči druhým, avšak jen menší část těchto jedinců splňuje diagnostická kritéria pro narcistickou poruchu osobnosti. Podle různých studií se prevalence NPD v běžné populaci pohybuje mezi 0,8 % a 3,9 %. U klinických pacientů je výskyt této poruchy vyšší, odhaduje se na 2–20 %, přesto jde pravděpodobně o jednu z nejméně diagnostikovaných poruch osobnosti (Houbová et. al., 2005).

2.1 Normální a patologický narcismus

Narcismus lze chápat jako soubor seberegulačních procesů, které jedinci umožňují udržet si pozitivní sebeobraz prostřednictvím interakcí se sociálním prostředím. Zahrnuje potřebu potvrzení a afirmace, přičemž jeho projevy se pohybují od normálních, adaptivních forem až po patologické a maladaptivní vzorce chování. Existuje debata o tom, zda normální

a patologický narcismus představují dvě samostatné dimenze osobnosti, nebo zda leží na jediném kontinuu od zdravého po narušené fungování (Pincus & Lukowitsky, 2010).

Normální narcismus hraje důležitou roli v sebeúctě a osobním rozvoji. Podporuje interpersonální dominanci, soutěživost a ambici, což vede ke zvýšené spokojenosti a úspěchu (Miller & Campbell, 2011). Normální narcismus se vyznačuje schopností udržovat pozitivní sebeobraz a zároveň minimalizovat negativní aspekty vlastní osobnosti. Tyto tendence jsou přirozené a nejsou považovány za patologické – naopak, jsou běžnou součástí psychického fungování každého jedince (Pincus & Lukowitsky, 2010).

Naopak patologický narcismus se projevuje přehnanou citlivostí na ohrožení sebeobrazu a neschopností efektivně zvládat frustrace a neúspěchy. Protože realita nevyhnutelně přináší zklamání, narcističtí jedinci s maladaptivními strategiemi mohou reagovat obranou, agresí nebo grandiozitou (Kernberg, 1985; Pincus & Lukowitsky, 2010).

Potřeba uznání a sociální validace je univerzální, avšak klíčovým rozdílem mezi zdravým a patologickým narcismem je způsob, jakým jedinec reaguje na zklamání. Zatímco normální narcismus umožňuje flexibilní vyrovnávání se s neúspěchy a kritikou, patologický narcismus je spojen s přehnanou emoční odezvou, která může zahrnovat frustraci, defenzivní chování nebo agresivní reakce na ohrožení sebeobrazu (Pincus & Lukowitsky, 2010).

Celkově existují významné důkazy o tom, že narcismus zahrnuje jak normální, tak patologické aspekty osobnosti. Zůstává však otázkou, zda se jedná o kontinuum mezi zdravým a patologickým narcismem, nebo o dvě oddělené dimenze. Jednodimenzionální přístup může vést k mylnému chápání absence patologického narcismu jako indikátoru zdravého narcismu, čímž se stírá nuance mezi těmito dvěma koncepty (Pincus & Lukowitsky, 2010).

2.2 Grandiózní a vulnerabilní narcismus

Narcismus je často spojován s arogancí, panovačností a domýšlivostí, což odpovídá konceptu narcistické grandiozity. Ta je skutečně klíčovým rysem narcistické osobnosti a zahrnuje jak vnitřní psychické mechanismy, tak vnější projevy. Grandiózní narcisté potlačují jakékoli negativní aspekty vlastní identity a zkreslují informace, které by mohly ohrozit jejich pozitivní sebeobraz. Důsledkem je přehnaný pocit vlastní výjimečnosti, nerealistické sebevědomí a fantazie o neomezené moci, dokonalosti a obdivu. Grandiozita se projevuje nejen v chování, jako je vykořisťování druhých, nedostatek empatie, závist či agresivita, ale

může být také skryta za zdánlivou ochotu pomáhat – avšak s vnitřním pocitem nadřazenosti vůči těm, kterým je pomoc poskytována (Pincus & Lukowitsky, 2010).

Narcismus ale nespočívá jen v přehnané snaze posilovat vlastní hodnotu, ale také v narušené schopnosti regulovat emoce a chování – zejména ve chvílích, kdy je ego narušeno nebo když selhávají pokusy o dosažení ideálního obrazu sebe sama (Campbell & Miller, 2011).

V posledních desetiletích se odborné chápání narcismu rozšířilo a psychologové jej nyní dělí na dva hlavní aspekty: grandiozitu a zranitelnost. Zatímco grandiózní narcisté si budují obraz vlastní dominance a nadřazenosti (často doprovázený manipulací a agresí), zranitelní narcisté se vyznačují citlivostí na odmítnutí, studem a úzkostí) (Pincus & Lukowitsky, 2010).

Zatímco grandiózní narcismus se projevuje potřebou neustálého obdivu a potvrzení vlastní hodnoty, narcistická zranitelnost se vyznačuje hněvem, pocity bezmoci, prázdnotou, nízkým sebevědomím, studem a tendencí k sociálnímu stažení. V extrémních případech může vést až k sebevražedným myšlenkám (Campbell & Miller, 2011).

Každý z těchto aspektů se může projevit otevřeně (overt) nebo skrytě (covert). Otevřený narcismus se projevuje navenek skrze chování, postoje a přímé projevy nadřazenosti. Naopak skrytý narcismus se odráží v kognitivních vzorcích, vnitřních pocitech a motivech, které nejsou na první pohled patrné (Pincus & Lukowitsky, 2010).

Dříve se mělo za to, že grandiozita a zranitelnost jsou dvě oddělené formy narcismu, dnes však převládá názor, že mohou u jednoho člověka koexistovat a dynamicky se měnit v závislosti na situaci (Ronningstad, 2009).

2.3 Empatie v rámci narcismu

Narcistická porucha osobnosti (NPD) je spojena s narušením mezilidského fungování, přičemž klíčovým znakem je dysfunkční empatie. Tradičně byla NPD spojována s nedostatkem empatie, avšak současné výzkumy naznačují, že problém není v úplné absenci empatické schopnosti, ale spíše v jejím selektivním fungování ovlivněném motivačními a situačními faktory. Empatie je vícerozměrná a zahrnuje jak emocionální, tak kognitivní složku, tedy schopnost nejen porozumět pocitům druhých, ale také na ně adekvátně reagovat (Baskin-Sommers et al., 2014).

Někteří narcističtí jedinci mohou mít zachovanou schopnost empatie, avšak rozhodnou se ji potlačovat nebo zaměřovat jen na situace, které se jich osobně týkají (Stone, 1998). Jiní mohou mít skutečné deficity v rozpoznávání emocí druhých. Tento rozdíl vedl k posunu v diagnostických kritériích: zatímco v DSM-III byla empatie u NPD vnímána jako narušená schopnost rozpoznávat emoce, DSM-IV ji definují spíše jako neochotu nebo neschopnost se s těmito emocemi identifikovat. DSM-5 dále rozšiřuje koncept empatie jako dimenzionální složky interpersonálního fungování, která se může u jedinců s NPD měnit v závislosti na kontextu (Baskin-Sommers et al., 2014).

V praxi to znamená, že narcističtí jedinci mohou být velmi citliví na reakce druhých, avšak pouze tehdy, pokud je vnímají jako relevantní pro svůj vlastní status či sebeobraz. Mohou také přeceňovat nebo podceňovat svůj vliv na ostatní. Výzkumy naznačují, že empatická dysfunkce u NPD může být ovlivněna i dalšími faktory, jako je nízké sebevědomí, netolerance emocí či potřeba posílení sebeobrazu (Baskin-Sommers et al., 2014).

Hepper s kolegy (2014) zkoumali, zda mohou narcističtější jedinci zvýšit svou empatickou reakci, pokud k tomu dostanou pokyn. Méně narcističtí lidé cítili empatii k oběti domácího násilí bez ohledu na to, zda byli vyzváni, aby si představili její perspektivu. Naproti tomu narcističtější jedinci uvedli, že empatii cítí pouze tehdy, pokud byli explicitně požádáni, aby se do ní vcítili. To naznačuje, že empatie pro ně není přirozená, přesto však dokážou empatii projevit, pokud jsou k tomu přímo vybídnuti.

Empatie v kontextu narcismu je úzce propojena s emocemi, které jsou pro narcistické uspořádání osobnosti klíčové – především se studem a závistí. Zatímco běžně bývá empatie spojována se schopností vnímat a rozumět emocím druhých, u narcistických jedinců ji často narušuje jejich vlastní citlivost na zahanbení. Místo aby prožívali vinu v klasickém smyslu, tedy jako pocit, že udělali něco špatného, primárně se obávají, že budou vnímáni jako nedostateční nebo nehodnotní. Tento rozdíl je zásadní – vina přináší možnost nápravy, zatímco stud vyvolává pocit vlastní bezmocnosti a ohrožení obrazu sebe sama (McWilliams, 2015).

S tím souvisí i jejich vztah k závisti. Narcistický jedinec může být velmi vnímavý k tomu, jak jsou vnímáni druzí, ale tato citlivost nemusí vést k opravdové empatii, nýbrž k porovnávání, soupeření a případně i nepřátelství. Závist se tak stává nejen obranou proti vnímané nedostatečnosti, ale také dalším faktorem, který komplikuje schopnost vcítit se do emocí druhých bez zkreslení vlastním sebehodnocením (McWilliams, 2015).

Celkově se tedy vztah mezi narcismem a empatií nejeví jako jednoduchý protiklad, ale spíše jako komplexní spektrum zahrnující různé vzorce empatického fungování napříč jednotlivci.

2.4 Narcismus u žen a mužů

Výzkumy zaměřené na rozdíly mezi muži a ženami v projevech narcismu opakovaně ukazují, že gender hraje významnou roli nejen ve výskytu, ale i v diagnostice tohoto osobnostního rysu či poruchy. Odborná literatura dlouhodobě poukazuje na skutečnost, že muži vykazují vyšší míru narcistických rysů (Tschanz, Morf, & Turner, 1998) a také jsou častěji diagnostikováni s narcistickou poruchou osobnosti (NPD) než ženy (American Psychiatric Association, 2013).

Tento rozdíl může být částečně způsoben tím, že muži obvykle vykazují především grandiózní rysy narcismu, tedy nadměrné sebevědomí, potřebu obdivu a tendenci k dominanci. Naproti tomu ženy častěji projevují tzv. zranitelnou formu narcismu, která je spojena s přecitlivělostí, pocity méněcennosti a zvýšenou potřebou validace (Campbell & Miller, 2011; Green et al., 2023). Tento typ však bývá kliniky mnohdy zaměňován za hraniční poruchu osobnosti (BPD), čímž může docházet ke zkreslení prevalence NPD mezi pohlavími (Schulte & Habel, 2018).

Studie zabývající se vlivem pohlaví kliniků, jejich teoretického zaměření a délky praxe na diagnostiku ukázala, že když jsou lékaři konfrontováni s případy zranitelného narcismu u žen, mají tendenci častěji stanovovat diagnózy hraniční, závislé nebo vyhýbavé poruchy osobnosti. Tento jev poukazuje na přetrvávající genderové stereotypy v klinickém posuzování, podle nichž jsou některé symptomy považovány za „typicky ženské“ a na jejich základě je volena i odpovídající diagnóza. Projevy zranitelného narcismu jsou totiž symptomaticky podobné právě těmto poruchám (Green et al., 2023).

Významný vhled do problematiky přinesla také rozsáhlá metaanalytická studie, která analyzovala 355 nezávislých výzkumných vzorků s více než 470 000 účastníky. Výsledky ukázaly, že muži obecně vykazují vyšší míru grandiózního narcismu než ženy. Rozdíl odpovídal hodnotě Cohenova $d = 0,26$, což představuje malý, ale stabilní efekt, srovnatelný například s rozdíly v neuroticismu, rizikovém chování nebo sebehodnocení (Grijalva et al., 2015).

Detailnější analýza jednotlivých složek narcismu, měřených pomocí inventáře NPI, ukázala, že všechny tři dimenze narcismu (využívání a nárokovost, vůdcovství a autorita, velkolepost a exhibicionismus) vykazují statisticky významné rozdíly mezi pohlavími ve prospěch mužů. Největší rozdíl byl zjištěn v dimenzi využívání a nárokovosti, následované vůdcovstvím, a nejmenší rozdíl byl v oblasti exhibicionismu. Naopak u zranitelného typu narcismu nebyl mezi pohlavími nalezen žádný statisticky významný rozdíl (Grijalva et al., 2015).

Druhá část této studie se zaměřila na to, zda mohou být tyto rozdíly ovlivněny samotným měřicím nástrojem. Ačkoli byly identifikovány drobné rozdíly na úrovni jednotlivých položek, na úrovni celkových škál byla potvrzena měřicí rovnost mezi pohlavími. To znamená, že rozdíly ve skórech NPI skutečně odrážejí rozdíly v osobnostní charakteristice, a nikoli zkreslení způsobené strukturou nástroje (Grijalva et al., 2015).

Přesto je však otázkou, zda nižší skóre žen v nástrojích jako NPI opravdu znamená nižší míru narcismu, nebo zda tyto nástroje lépe zachycují mužské projevy a méně citlivě reagují na ženské formy narcismu. Například podle Pechové a Dostála (2018) ženy častěji vykazují narcistické odpovědi v položkách souvisejících s fyzickým vzhledem a navýšení počtu takových položek by pravděpodobně vedlo ke zvýšení celkového skóre žen, a tedy k přesnějšímu zachycení jejich specifického prožívání narcismu.

2.5 Metody měření narcismu

Snaha kvantitativně měřit narcismus sahá až do období mezi světovými válkami, kdy se začaly objevovat první specifické škály v rámci *Minnesota Multiphasic Personality Inventory* (MMPI), jedné z nejrozšířenějších psychodiagnostických metod. Již v roce 1938 Murray vytvořil metodu zahrnující dvacet položek z MMPI, které sloužily k posouzení narcistických rysů. V průběhu času vzniklo nejméně šest subškál MMPI zaměřených na narcismus, z nichž nejznámější je *Narcissism-Hypersensitivity Scale*. (Pechová & Dostál, 2018).

Pozdější vývoj vedl k metodám zaměřeným na konkrétní aspekty narcismu. *Hypersensitive Narcissism Scale* (HNS) a její novější verze *Maladaptive Covert Narcissism Scale* se soustředí na zranitelný (skrytý) narcismus, který je spojený s citlivostí na kritiku, nízkou sebejistotou a tendencí k defenzivnímu chování. K měření patologického narcismu, tedy jak zranitelné, tak grandiózní formy, byl vyvinut *Pathological Narcissism Inventory*

(PNI). Tento inventář reflektuje širší spektrum narcistických projevů, včetně regulace sebeobrazu a interpersonálních strategií (Pechová & Dostál, 2018).

Narcissistic Personality Inventory (NPI) byl vytvořen na konci 70. let Robertem Raskinem a Calvinem Hallem jako nástroj inspirovaný diagnostickými kritérii narcistické poruchy osobnosti (NPD) v DSM-III. Původně obsahoval 223 dvojic tvrzení (narcistických a nenarcistických), z nichž 80 splnilo statistická kritéria spolehlivosti. Po úpravách se inventář zkrátil na 54 položek, a nakonec vznikla nejznámější verze NPI-40 (Raskin & Hall, 1979; Raskin & Terry 1988).

Psychodiagnostická metoda NPI je více rozebrána v kapitole výzkumné části *Testové metody*.

3 PROSOCIÁLNÍ CHOVÁNÍ

Prosociální chování je v současné psychologii vnímáno jako komplexní jev, který vychází ze specifických osobnostních rysů a zároveň je ovlivňován různými situacemi a okolnostmi, ve kterých se člověk nachází. Zahrnuje širokou škálu aktivit, jako je pomoc, sdílení, obětavost nebo poskytování podpory. Vždy směřuje k prospěchu druhých nebo společnosti jako celku, nikoliv k osobnímu prospěchu. Aby bylo možné nějaké jednání označit za prosociální, musí jednotlivec alespoň do určité míry předvídat přínos pro druhé, a právě tato představa musí ovlivňovat jeho chování (Zášková, 2009).

3.1 Prosociální chování a altruismus – vymezení pojmů

V rámci empatických procesů jsou dvě formy jejich důsledků. Jednou formou jsou intrapersonální důsledky, které probíhají uvnitř pozorovatele bez nutnosti vnějšího projevu. Druhou formou jsou důsledky interpersonální, představující zjevné reakce směrem k jiným osobám. Mezi nejvýznamnější z nich patří prosociální chování a altruismus, které se v různých teoretických rámcích definují odlišně (Mlčák, 2013).

Zatímco prosociální chování obecně zahrnuje širokou škálu jednání, která prospívají druhým, altruismus bývá často vnímán jako jeho specifická podmnožina, založená na nezištné motivaci. Přesná hranice mezi těmito pojmy však není vždy jasná, a to zejména z pohledu různých teoretických přístupů, které zdůrazňují odlišné aspekty motivace a povahy pomáhajícího jednání.

Rozdíl mezi těmito pojmy vymezil D. Bar-Tal spolu se svými kolegy (1982), kteří se ve svých pracích zaměřovali na problematiku pomáhání. Podle něj je altruismus jedním z typů prosociálního chování, které zahrnuje kromě altruismu i jiné typy prosociálního chování. Prosociální chování je podle něj dobrovolné jednání s cílem přinést prospěch druhým, aniž by člověk očekával vnější odměnu či uznání. Zároveň také rozděluje prosociální chování na dva typy. První typ (tj. chování, které má cíl samo v sobě) prosociálního chování odpovídá altruismu, zatímco druhý typ (akt restituce) nastává v situacích, kdy se jedinec snaží oplatit dřívější laskavost nebo napravit způsobenou škodu. Toto rozlišení zdůrazňuje, že prosociální chování je vždy výsledkem svobodného rozhodnutí pomoci, nikoliv reakcí na vnější tlak či donucení (Bar-Tal et al., 1982; Zášková, 2009).

Rozlišení mezi prosociálním chováním a altruismu se věnoval také H. W. Bierhoff (in Hewstone & Stroebe, 2006). Prosociální chování podle něj zahrnuje jednání zaměřené na zlepšení situace jiné osoby, přičemž pomoc není poskytována z profesní povinnosti a příjemcem není organizace či instituce, ale konkrétní jedinec. Dále uvádí, že motivy prosociálního chování mohou vycházet buď z egoistické motivace jakožto z osobního prospěchu, nebo z altruistické motivace neboli upřímné snahy pomoci druhému. Altruismus považuje za samostatnou formu prosociálního chování, kdy je jednání motivováno výhradně prospěchem druhé osoby a vnitřními odměnami, nikoliv osobním ziskem.

Prosociální chování tedy může vycházet z altruistických pohnutek, například ze soucitu s druhými nebo z rozhodnutí jednat v souladu se svými vnitřními hodnotami. Zároveň ale může být motivováno i nealtruistickými důvody, jako je touha po odměně nebo společenském uznání. Oba pojmy se ale do určité míry překrývají. Otázka motivace, která stojí za altruismem a prosociálním chováním, je složitá, protože lidé mohou mít k pomáhání různé důvody, včetně egoistických (Zášková, 2009).

Obecně lze říci, že při vymezení altruismu se většina autorů shoduje na tom, že se jedná o dobrovolné, nezištné chování, kdy je pomoc druhému poskytnuta bez očekávání materiálního či jiného zisku, sociálního souhlasu nebo budoucího opětování. Samotná „nezištnost“ je ale často zpochybňována (Zášková, 2009). Například dle D. Rosenhana by čistě altruistické jednání mělo být pro jeho realizátora jen nevýhodné, byť by výhody přineslo pro jeho okolí (in Bierhoff, 2005).

Podle Rosenhana (1972) představuje altruismus z teoretického hlediska určitý paradox. Zatímco většina teorií učení vychází z předpokladu, že chování je udržováno díky posilování – tedy v důsledku vnějších nebo vnitřních odměn – altruistické jednání je definováno právě svou nesobečností a absencí přímého prospěchu pro jednatelovo. Často se navíc pojí se ztrátou (např. času, prostředků), což zpochybňuje tradiční behaviorální vysvětlení motivace k tomuto typu chování.

Otázkou tedy je, zda jsou lidé opravdu schopni přes nevýhody pro ně samé nezištně pomáhat druhým, či zda řídí altruistické jednání motivy, které nějakým způsobem pozitivně přispívají i aktérovi takového jednání.

Z psychologického hlediska se prosociální chování a altruismus liší především v motivaci, která za nimi stojí. Prosociální chování může být vyvoláno kombinací vnějších i vnitřních, sobeckých i nesobeckých podnětů. C. D. Batson (2014) rozlišuje dvě formy

altruismu – slabou a silnou. Slabá forma altruismu se vyznačuje tím, že nevychází z vnějších odměn či trestů, jako je společenské uznání nebo snaha vyhnout se kritice, ale je motivována vnitřními faktory, například pocitem hrdosti, úlevou od viny nebo zlepšením psychické pohody. Naproti tomu silná verze altruismu označuje jednání, jehož jediným cílem je prospět druhému, aniž by za takovým jednáním stála jakákoli vnější či vnitřní odměna (Zášková, 2009). Dle Batsona (2014) jsou pohledy na altruismus jakožto na pomocný prostředek k dosažení egoistického cíle pouze pseudoaltruistické a nepopisují to, co se tradičně altruismem míní.

Z hlediska psychologického pojetí altruismu určitě stojí za zmínku teorie sociálního učení. Například Albert Bandura, významný představitel behaviorální a kognitivní psychologie, ve své knize *Social Learning Theory* (1977) uvedl motivace k altruismu egoistické povahy. Starost o blaho druhých může být motivována několika faktory. Může to být touha získat odměnu, ať už materiální, společenskou nebo osobní, za pomoc, nebo snaha vyhnout se negativním následkům, pokud pomoc neposkytneme. Další motivací může být potřeba ulevit od nepříjemného pocitu, který vzniká při pohledu na utrpení druhých.

V sociobiologickém přístupu jsou pojmy altruismu a prosociálního chování vnímány jako synonyma, označující chování, při němž jedinec na vlastní náklady prospívá druhému tím, že zmírňuje jeho utrpení nebo zlepšuje jeho stav, přičemž motivace není brána v úvahu (Zášková, 2009). Psychologický přístup naproti tomu rozlišuje pomáhající chování a altruismus na základě motivace. Pomáhající chování může být podníceno jak sobeckými, tak nesobeckými faktory, zatímco slabá verze altruismu je spojena s vnitřními odměnami (např. pocit hrdosti, vyhnutí se vině). Silná verze altruismu označuje chování motivované čistě prospěchem druhého, bez očekávání jakýchkoli odměn (Batson, 2014; Zášková, 2009).

Rozlišení mezi prosociálním chováním a altruismem závisí především na motivaci, která za nimi stojí. Z psychologického hlediska se altruismus obvykle vyznačuje vnitřní nezištností, zatímco prosociální chování může být podníceno jak altruistickými, tak egoistickými faktory. Přestože někteří autoři vnímají altruismus jako samostatnou kategorii, jiní jej chápou spíše jako jednu z forem prosociálního jednání.

3.2 Empatie

Prosociální chování, především altruismus, je často úzce spojeno s empatií – schopností vcítit se do pocitů druhého. Teoretici jako M. L. Hoffman (2014) zdůrazňují, že

empatie není jen emocionální reakcí, ale zásadní složkou morálního vývoje. Podle něj právě schopnost vcítění se do utrpení druhého představuje základní motivaci pro morální jednání a touhu pomáhat.

Zároveň empatie podporuje mezilidskou shodu tím, že snižuje egoistickou motivaci a mírní agresí. Hraje důležitou roli v prevenci a řešení konfliktů, čímž přispívá ke snižování interpersonálního i společenského napětí. Lidé s vyšší mírou empatie bývají ohleduplnější, lépe chápou motivaci druhých, jsou tolerantnější a ochotnější ke spolupráci. Díky tomu se jejich sociální vztahy často vyznačují větší stabilitou a spokojeností (Mlčák, 2009).

Empatické napodobování lze pozorovat již u malých dětí. Již kojenci reagují na pláč jiného dítěte vlastním pláčem, ačkoliv sami žádný konkrétní problém nemají. Tento druh emocionální rezonance bývá považován za jednu z prvních forem empatie. V pozdějším věku se empatie rozvíjí směrem ke schopnosti představit si situaci druhého – tedy tzv. kognitivní empatii – která je spojena s morálním uvažováním a altruistickým jednáním (Goleman, 1997).

Daniel Goleman (2014) chápe empatii jako úzce propojenou s naší schopností soustředění a rozděluje ji do tří typů. Prvním z nich je kognitivní empatie, která nám umožňuje pochopit, co druzí prožívají, a nahlížet na svět jejich očima. Je poháněna přirozenou lidskou zvědavostí a snahou porozumět ostatním – díky ní dokážeme přizpůsobit své vyjadřování tak, aby odpovídalo jejich způsobu myšlení. Dalším druhem je emocionální empatie, která spočívá ve schopnosti skutečně cítit emoce druhých. Je založena na systému zrcadlových neuronů, které nám umožňují emočně se naladit na ostatní. Poslední složkou je empatická účast, která propojuje předchozí dva typy. Právě ona nás motivuje k tomu, abychom se starali o blaho druhých a byli ochotní jim pomoci, když to potřebují.

Hoffman (2008) identifikuje několik morálních emocí založených na empatii, mezi nimi i *empatický hněv* (*empathic anger*). Tento druh hněvu vzniká tehdy, když jedinec pozoruje utrpení druhého člověka a rozpozná, že toto utrpení bylo způsobeno někým jiným. V takovém případě se původní empatické znepokojení transformuje v hněv namířený vůči viníkovi. Tato emoce může silně motivovat k morálnímu jednání a ochraně obětí.

Goleman (2011) zdůrazňuje, že schopnost vcítění vyžaduje klid a otevřenost, protože jedině tak dokáže člověk zachytit jemné signály emocí druhých a emočně na ně reagovat. Pokud je člověk zahlcen vlastními silnými emocemi, například vztekem nebo úzkostí, tato

schopnost se dočasně ztrácí. Emoční mozek v takovém případě nepřijímá podněty z vnějšího světa, protože je zahlcen vnitřními impulzy.

Výzkumy zaměřené na prosociální charakteristiky osobnosti u dobrovolníků a profesionálů v pomáhajících profesích se zabývají také genderovými rozdíly v empatii. Opakované studie ukazují, že ženy vykazují vyšší úroveň emocionální empatie než muži. Přestože někteří autoři tyto rozdíly uznávají, jiní poukazují na to, že mohou být ovlivněny nejen definicí empatie, ale i metodami jejího měření. Co se týče kognitivní empatie, zde se mezi muži a ženami výrazné rozdíly neprokázaly (Mlčák, 2013).

Empatické procesy mohou motivovat k pomáhání, ale některé studie poukazují na vliv jiných emocí, jako je vina nebo pozitivní afekt, které mohou hrát klíčovou roli. Batson a jeho kolegové v řadě experimentů zkoumali, zda existuje „pravý altruismus“, manipulací s faktory jako snadnost úniku ze situace. Zjistili, že jedinci, kteří prožívali empatický zájem, pomáhali v 75 % případů, a to i v situacích, kdy mohli snadno odejít. Naproti tomu osoby prožívající osobní distres upřednostňovaly únik (v 70 % případů). To podporuje hypotézu, že empatický zájem vede k pomáhajícímu chování nezávisle na osobním nepohodlí, zatímco distresová reakce je spojena s egoistickou motivací (Mlčák, 2009).

Nicméně i Batson připouští, že zcela vyloučit egoistické motivy nelze. Například očekávání pocitu viny by mohlo vysvětlit, proč lidé pomáhají i tehdy, kdy je únik snadný. Přesto existují důkazy, že osobní distres je úzce spojen s egoistickou touhou redukovat nepříjemné podráždění, zatímco empatický zájem může motivovat k pomoci i tehdy, kdy nepřináší žádné přímé emocionální benefity pro samotného pozorovatele (Mlčák, 2009).

3.3 Prosociálního chování z hlediska genderu

Genderové rozdíly v prosociálním chování a dobrovolnických aktivitách jsou předmětem mnoha výzkumů, přičemž výsledky často poukazují na odlišné motivace, projevy i sociální očekávání spojené s tímto typem chování. Carol Gilligan (1982) ve své práci zdůraznila, že ženy častěji přijímají etiku péče a odpovědnosti za druhé, zatímco muži inklinují k abstraktnějšímu myšlení a kladou větší důraz na spravedlnost a individuální práva. Tato odlišnost se neprojevuje nutně ve frekvenci dobrovolnictví, ale spíše ve způsobu, jakým je prosociální chování vyjadřováno a v jakých kontextech se objevuje.

Z hlediska motivace přistupují muži a ženy k dobrovolnictví odlišně. Muži jej často vnímají instrumentálně – jako příležitost k dosažení specifických cílů, k budování profesních

či společenských rolí nebo jako reakci na vnější podněty, například nespokojenost v práci. Naopak ženy popisují dobrovolnickou činnost jako součást své identity, vnitřního přesvědčení a emocionální potřeby – například být užitečná, projevit soucit či získat pozitivní pocit z pomoci. U žen také bývá dobrovolnictví často vnímáno jako společensky očekávaná součást jejich role, zejména v kontextu mateřství, kde se hovoří o tzv. „povinném altruismu“, tedy činnostech, které nejsou vždy zcela dobrovolné, ale plynou ze společenských či rodinných závazků (Musick & Wilson, 2008). Rozdíly se objevují také v tom, co jednotlivá pohlaví v dobrovolnictví považují za nejvíce naplňující. Například muži oceňují především uznání od ostatních, zatímco ženy častěji zmiňují zvýšené porozumění a empatii (Anderson & Osmus, 1988).

Data z mezinárodních průzkumů však ukazují, že vztah mezi genderem a mírou dobrovolnictví nelze zobecnit. V některých zemích, jako jsou Spojené státy či Velká Británie, ženy dobrovolničí častěji, ale muži odpracují více hodin. V Austrálii ženy převažují v obou ukazatelích, zatímco v Kanadě je míra zapojení mezi pohlavími obdobná, ale opět s větším objemem času u mužů. V Evropě jako celku rozdíly mizí, ovšem při podrobnějším pohledu zjistíme, že například ve Švédsku dobrovolničí více muži, zatímco v Británii ženy. Podobná situace je i v Japonsku, kde jsou ženy jen mírně aktivnější. Tyto rozdíly jsou však obecně malé a nepodporují stereotypní vnímání dobrovolnictví jako výhradně ženské oblasti (Musick & Wilson; Xiao et al., 2019).

Prosociální chování a jeho souvislost s genderem byla rovněž zkoumána na úrovni adolescence. Například Flanagan s kolegy (2020) zjistili, že dívky projevují více soucitu, odpovědnosti a empatie než chlapci, a častěji uvádějí, že jim byla výchovou předávána hodnota společenské odpovědnosti. Metaanalýza Xiao a kolegů (2019), která zahrnovala 32 studií s více než 12 000 adolescenty, ukázala, že rozdíly mezi pohlavími v prosociálním chování jsou obecně malé až střední. Významnější rozdíly byly zaznamenány u genderově „typických“ forem pomoci, jako je altruistické chování, zatímco u genderově neutrálních forem, například u anonymní pomoci, byly rozdíly minimální.

3.4 Typy prosociálního chování

Zatímco rozdíl mezi altruismem a prosociálním chováním spočívá spíše v jemných vnitřních motivačních rozdílech, jednotlivé typy prosociálního chování se od sebe mohou výrazně lišit.

Jedním z hlavních kritérií pro rozlišení různých druhů prosociálního chování je spouštěcí podnět. Z tohoto pohledu můžeme rozlišit spontánní a responzivní chování. Spontánní pomoc nastává tehdy, když si jedinec sám všimne, že někdo potřebuje podporu a aktivně se rozhodne zasáhnout. Naproti tomu responzivní prosociální chování je odpovědí na přímou žádost o pomoc. Dalším rozlišovacím faktorem je časová náročnost prosociálního jednání. Některé formy pomoci jsou jednorázové a krátkodobé, zatímco jiné vyžadují dlouhodobý závazek a kontinuální úsilí (Zášková, 2009).

Rosenhan (1972) rozlišuje mezi impulzivním a promyšleným prosociálním chováním. Impulzivní pomoc bývá spontánní, emocionálně řízená a často se vyskytuje v naléhavých situacích, kdy není čas na rozvahu. Naproti tomu promyšlené prosociální jednání je výsledkem zvažování, sebereflexe a vědomého rozhodnutí pomoci. Tyto dvě formy se mohou lišit nejen motivací, ale i procesy, které k nim vedou – a mohou být posilovány odlišnými mechanismy učení.

Zvláštní typ prosociálního chování tvoří „občanská odvaha“. Dle Meyera a Hermanna (2000, in Zášková, 2009) občanská odvaha představuje specifickou formu prosociálního chování, která se projevuje tehdy, když jedinec veřejně vystupuje na obranu svých hodnot a přesvědčení, často navzdory možným negativním důsledkům. Na rozdíl od běžného prosociálního chování, které je reakcí na narušení subjektivního smyslu pro spravedlnost, se občanská odvaha obvykle pojí s konfliktem s jinými lidmi. Může se projevovat kritikou, protestem či odporem vůči bezpráví, přičemž vyžaduje ochotu čelit rizikům spojeným s takovým jednáním (Zášková, 2009).

Jedna z nejnovějších typologií prosociálního chování je od autorů G. Carla a B. A. Randallové (2002), kteří diferencovali původně 4 typy prosociálního chování – altruistické, emocionální, veřejné prosociální chování a kompliance. V důsledku výsledků pilotních studií se ovšem rozhodli přidat dva další druhy prosociálního chování, a to anonymní a prosociální chování v naléhavých situacích.

Altruistické prosociální chování (altruistic prosocial behaviour) lze definovat jako dobrovolnou pomoc, která je primárně motivována zájmem o potřeby a blaho druhých. Nejčastěji vzniká na základě sympatií nebo vnitřně přijatých norem a hodnot, které podporují pomáhaní. Protože je hlavním cílem pomáhajícího člověka zlepšit situaci potřebného, může mu toto chování někdy přinášet i osobní náklady. Ačkoliv jsou mezi vědci rozpory ohledně

existence čistě nesobeckého altruismu, Carlo a Randall jsou zastánci myšlenky, že pravý či silný altruismus, jak jej definuje Batson (2014), se u lidí vyskytuje.

Kompliance (compliant prosocial behaviour) se projevuje jako reakce na verbální či neverbální žádost o pomoc. Tento druh pomoci je běžnější než spontánní prosociální chování a bývá častěji zkoumán u dětí než u dospívajících. Výzkumy ukázaly, že děti na prvním stupni základní školy, které se často zapojují do tohoto typu pomoci, bývají méně asertivní. Stále však chybí dostatek poznatků o charakteristikách starších jedinců, kteří mají sklon k vysoké míře této poddajné pomoci. Teoreticky lze předpokládat, že vyšší úrovně poddajné pomoci souvisejí s morálním uvažováním orientovaným na sociální schválení, zatímco vztah k empatii, přijetí perspektivy druhých nebo vyšší úrovní morálního uvažování se nepředpokládá.

Emocionální prosociální chování (emotional prosocial behaviour) se projevuje v situacích, které jsou silně emočně nabitě a vedou člověka k tomu, aby pomohl druhému. Pomoc v těchto situacích závisí na mnoha faktorech, například na vztahu k potřebnému nebo na vnímané podobnosti mezi ním a pomáhajícím. Různí lidé na tyto situace reagují odlišně – někteří mohou pociťovat silné vzrušení a osobní utrpení, zatímco jiní spíše soucit. Tyto emocionální reakce souvisejí se schopností regulovat emoce a mohou vést jak k nesobeckým, tak k egoistickým formám pomoci. Celkově se však očekává, že pomoc v silně emočně nabitých situacích bude častější u jedinců s vyšší úrovní soucitu a orientací na potřeby druhých.

Veřejné prosociální chování (public prosocial behaviour) bývá alespoň částečně motivováno touhou získat uznání a respekt ostatních nebo posílit vlastní sebehodnocení. Studie ukazují, že lidé jsou náchylnější k pomoci, pokud vědí, že je někdo sleduje. Tento druh chování proto často souvisí se sociální potřebností, tedy tendencí prezentovat se v pozitivním světle. Očekává se, že veřejné prosociální chování bude pozitivně propojeno s morálním uvažováním orientovaným na schválení druhých, avšak pravděpodobně nebude souviset s vyššími úrovněmi morálního uvažování nebo s hlubším zájmem o druhé.

Anonymní prosociální chování (anonymous prosocial behaviour) zahrnuje pomoc, která je poskytována bez vědomí druhých o tom, kdo ji poskytl. Je v podstatě opakem veřejného prosociálního chování, které se týká situací, kdy je pomoc poskytována před zraky ostatních. Motivace anonymního prosociálního chování je většinou spojována s pozitivně prožívanými pocity, které vychází z faktu, že člověk vykonal dobrý skutek.

Prosociální chování v naléhavých situacích (dire prosocial behaviour) nebo také *emergentní prosociální chování* se vztahuje na pomoc lidem, kteří se nacházejí v krizových či jiných typech nouzových situací, kdy je nezbytné jednat okamžitě. Tento typ pomoci bývá často impulzivní a vychází z nezištného altruismu, ale může být také motivován občanskou odvahou či smyslem pro zodpovědnost.

Na základě tohoto rozdělení byla vytvořena i psychodiagnostická metoda určená na měření různých forem prosociálního chování – Prosocial Tendencies Measure (PTM). Tato metoda je podrobněji rozebrána ve výzkumné části.

4 NARCISMUS A PROSOCIÁLNÍ CHOVÁNÍ

Narcismus a prosociální chování představují dvě na první pohled protikladné charakteristiky, jejichž vztah je však ve skutečnosti složitější, než by se mohlo zdát. Zatímco narcismus bývá tradičně spojován se sebestředností a manipulativním jednáním, prosociální chování zahrnuje altruistické projevy pomoci a podpory druhým. V posledních letech se výzkumníci stále více zaměřují na to, jakým způsobem mohou narcistické rysy ovlivňovat prosociální jednání a zda se tento vztah liší v závislosti na konkrétním typu narcismu či situaci, ve které k pomoci dochází.

Studie R. Kautenové a C. T. Barryho (2014) je zaměřena na narcismus u adolescentů a sebehodnocení vlastního prosociálního chování a agrese. Výzkum byl prováděn na 183 účastnících ve věku 16-19 let, z nichž většina byla muži. Výsledky ukázaly, že narcističtější dospívající měli tendenci uvádět vyšší vlastní prosociální chování i agrese, ačkoliv jejich vrstevníci je hodnotili v obou typech chování níže než oni sami.

Tato studie byla replikována o dva roky později na 155 dospívajících. Zaměřovala se ovšem na vnímání prosociálního chování dospívajících rodiči, ne jejich vrstevníky jako v předchozí studii. Výzkum ukázal, že grandiózní narcismus pozitivně souvisel s prosociálním chováním udávaným jak sebou, tak rodiči. Zranitelný narcismus nesouvisel s prosociálním chováním ze sebeposuzovacího hlediska ani z hlediska posouzení rodiči (Kauten & Barry, 2016).

Tato zjištění naznačují, že mohou existovat rozdíly mezi chováním narcističtějších adolescentů mezi svými vrstevníky a rodiči. Adolescenti s vysokou úrovní narcismu se mohou snažit vylepšit svůj sociální status tím, že deklarují své prosociální chování mezi vrstevníky. Přesto se zdá, že jejich snaha být vnímáni jako prosociální není mezi vrstevníky úspěšná. Na druhou stranu dospívající vykazující více grandiózního narcismu mohou být úspěšnější při manipulaci s vnímáním jejich rodiči či opatrovníků na rozdíl od dospívajících s vyšší mírou zranitelného narcismu a tyto osoby je mohou více motivovat k takovému jednání, jelikož mohou být větším zdrojem chvály a odměn než vrstevníci (Kauten & Barry, 2014, 2016).

Další studie zaměřená na vztah narcismu s prosociálním chováním adolescentů poukázala na pozitivní korelaci mezi oběma typy narcismu – zranitelného a grandiózního – s celkovým prosociálním chováním, které si účastníci sami uvedli (Barry et al., 2016).

V roce 2024 proběhla tříúrovňová metaanalýza vztahu mezi narcismem a prosociálním chováním, ve které autoři porovnávali grandiózní a zranitelný narcismus z hlediska prosociálního chování. Pro analýzu zranitelného narcismu ve spojitosti s prosociálním chováním zahrnuli celkem 19 studií a výsledky nepřinesly žádnou významnou negativní korelaci mezi těmito dvěma dimenzemi. Do analýzy grandiózního typu narcismu a prosociálního chování bylo zahrnuto 59 studií a vztah mezi tímto typem narcismu a prosociálním chováním měl velmi pozitivní korelaci. Tato pozitivní korelace byla silná napříč různými věky, metodami měření prosociálního chování a kulturním zázemím. Zároveň se tento vztah mezi grandiózním narcismem a prosociálním chováním lišil v závislosti na konkrétních typech grandiózního narcismu. Komunální narcismus vykazoval významnou pozitivní korelaci s prosociálním chováním a síla této korelace byla výrazně vyšší než mezi agentním narcismem a prosociálním chováním (Gao et al., 2024).

Další studie, která se věnovala narcismu a prosociálnímu chování u adolescentů, je čínská studie z roku 2016. Tato studie je zaměřena se konkrétně na dva druhy prosociálního chování – veřejné a anonymní. V této práci byly provedeny dva výzkumy. Z výsledků prvního výzkumu se zjistilo, že narcismus pozitivně koreloval s veřejným, ale nikoliv s anonymním prosociálním typem chování mezi mužskými účastníky. U žen nebyl zjištěn významný vztah mezi narcismem a prosociálním chováním. Druhý výzkum měl za cíl prověřit tyto výsledky ze sebeposuzovacích dotazníků prakticky. Jeho výsledky ukázaly, že narcističtější muži věnovali více peněz na charitativní činnost ve veřejné situaci než méně narcističtější muži. Jejich prosociální chování se však nelišilo, když byla situace anonymní bez účasti pozorovatelů (Ding et al., 2016).

Teorii, že by narcističtější lidé měli preferovat veřejné prosociální chování před anonymním podporuje i studie, která se zaměřila na charitativní kampaň „Ice Bucket Challenge“, která kolovala před několika lety na sociálních sítích. Studie zjistila, že narcističtější lidé častěji zveřejňovali video v rámci této výzvy, zároveň bylo ale méně pravděpodobné, že skutečně finančně přispějí na charitativní pomoc (Konrath et al., 2016). Konrath a Tian (2018) se domnívají, že by důvodem mohlo být upoutání pozornosti a zvýšení obdivu u ostatních, aniž by narcističtější lidé museli skutečně vynaložit úsilí a obětovat své prostředky pro někoho druhého.

I novější výzkumy potvrdily korelaci mezi narcismem a veřejným prosociálním chováním. Tři studie Y. Song a kolegů z roku 2024 se zaměřily na tento vztah. První studie odhalila, že narcismus pozitivně koreluje s tendencemi k prosociálnímu chování, ale pouze ve veřejných situacích, na rozdíl od anonymních. Druhá studie a třetí studie konzistentně prokázaly, že narcističtější participanti vykazovali více veřejného prosociálního chování než anonymního. Dále výsledky třetí studie naznačily, že zvýšené prosociální chování pozorované na veřejnosti lze přičíst posílené snaze o sebe prezentaci.

Pozitivní korelace mezi narcismem a veřejným prosociálním chováním byla nalezena i ve studii K. Anderson a P. Costello (2009) zaměřené na spojitost mezi narcismem a typy prosociálního chování. Emergentní, emocionální, altruistické a anonymní prosociální chování ale s narcismem nesouviselo. Žádná souvislost se nenašla ani mezi mírou narcismu a celkovým prosociálním chováním. Ačkoliv se v této studii nenašel vztah mezi altruismem a narcismem, existují výzkumy potvrzující negativní korelaci mezi altruistickým prosociálním chováním a mírou narcismu (Hart, Tortoriello & Richardson, 2019; Konrath, Ho & Zarins, 2016).

Narcismus ve spojitosti s prosociálním chováním je zkoumán i z hlediska pracovního prostředí. Studie Zhong a kolegů (2022) předpokládala, že přijatá pomoc na pracovišti může posílit prosociální chování zaměstnanců a vede je k větší ochotě pomáhat kolegům a současně ke snížení negativního chování vůči nim. Tento předpoklad se potvrdil jen u zaměstnanců s nízkým narcismem. Zaměstnanci s vyšší mírou narcismu pravděpodobně neodměňují pomoc, kterou dostanou od kolegů, protože přijatá pomoc nevede k posílení jejich prosociální motivace. Výsledky také prokázaly, že tento vliv byl řízen rivalitou, nikoliv obdivem či dimenzí narcismu.

Dále se ukazuje, že narcističtí jedinci reagují odlišně na míru sociálního tlaku v dané situaci (Lannin et al., 2014). Pokud jsou přímo požádáni o pomoc (tedy za vysokého společenského tlaku), je méně pravděpodobné, že ji poskytnou, pravděpodobně jako projev mezilidské vzdorovitosti. Naopak při nízkém sociálním tlaku se jejich tendence pomáhat výrazně neliší od ostatních. Ačkoliv by se tento výsledek mohl zdát v rozporu se zjištěním, že narcismus souvisí se zvýšenou ochotou pomáhat na veřejnosti, je klíčové rozlišovat mezi situacemi, kdy člověk pomáhá proto, že je sledován, a situacemi, kdy pomáhá v reakci na přímou žádost.

VÝZKUMNÁ ČÁST

5 VÝZKUMNÝ PROBLÉM A CÍLE VÝZKUMU

Prosociální chování je nedílnou součástí fungování lidské společnosti a mezilidských vztahů. Může být motivováno altruismem, vnitřním morálním přesvědčením, společenským očekáváním nebo i snahou o dosažení určitého osobního zisku. Právě tato rozmanitost motivací a forem, mezi které patří například veřejná, anonymní, altruistická či kompliantní pomoc, činí z prosociálního chování komplexní psychologický jev (Carlo & Randall, 2002). V posledních letech se v souvislosti s ním stále častěji zkoumají osobnostní rysy, které mohou ovlivnit míru ochoty pomáhat druhým.

Jedním z rysů, který je v tomto kontextu často diskutován, je narcismus. Ten je obvykle spojován s egocentrismem, potřebou obdivu, grandiózním sebehodnocením a nedostatkem empatie (Campbell & Miller, 2011). Přestože bývá často vnímán jako negativní a maladaptivní, v rámci běžné populace se nemusí nutně projevovat patologicky. Narcismus zde může nabývat různých forem a intenzit, které se mohou v různé míře odrážet v mezilidském chování (Pincus & Lukowitsky, 2010). V některých případech může dokonce vést k projevům prosociálního chování – typicky tehdy, pokud z něj narcistický jedinec může nějakým způsobem těžit, například získat společenské uznání (Konrath et al., 2016; Song et al., 2024).

Z tohoto důvodu je při výzkumu vztahu mezi narcismem a prosociálním chováním důležité rozlišovat mezi jednotlivými typy prosociálních projevů. Například anonymní nebo altruistická pomoc je spíše motivována vnitřním přesvědčením, zatímco veřejné či kompliantní chování může být ovlivněno vnějšími faktory, jako je touha po obdivu nebo přizpůsobení se sociálnímu tlaku (Bar-Tal et al., 1982; Záškodná, 2009; Carlo & Randall, 2002; Lannin et al., 2014). Právě tato nuance je zásadní pro pochopení toho, jak se narcistické rysy mohou v různých podobách prosociálního chování projevovat.

Cílem této práce je tedy prozkoumat, zda a jakým způsobem míra narcismu souvisí s jednotlivými typy prosociálního chování. Zároveň je věnována pozornost i rozdílům mezi pohlavími, které mohou hrát významnou roli ve vztahu k oběma zkoumaným konstruktům. Výsledky by mohly přispět k hlubšímu porozumění dynamiky mezi osobnostními rysy a sociálně orientovaným chováním a nabídnout nový pohled na vztah mezi sebou-zaměřeným a druhým-pomáhajícím jednáním.

Na základě teoretických východisek byly formulovány následující výzkumné otázky:

- ověřit, zda vyšší míra narcismu souvisí s vyšším veřejným prosociálním chováním
- ověřit, zda vyšší míra narcismu souvisí s nižším altruistickým prosociálním chováním
- ověřit, zda vyšší míra narcismu souvisí s nižším anonymním prosociálním chováním
- ověřit, zda vyšší míra narcismu souvisí s nižší kompliancí
- ověřit, zda míra narcismu nesouvisí s celkovou mírou prosociálního chování
- ověřit, zda jsou muži více narcističtí než ženy
- ověřit, zda jsou ženy více prosociální než muži

6 VÝZKUMNÉ HYPOTÉZY

Pro statistické testování byly vytvořeny následující hypotézy:

- H1: Celkové skóre škály NPI-16 pozitivně koreluje se skóre veřejného prosociálního chování.
- H2: Celkové skóre škály NPI-16 negativně koreluje se skóre altruistického prosociálního chování.
- H3: Celkové skóre škály NPI-16 negativně koreluje se skóre anonymního prosociálního chování.
- H4: Celkové skóre škály NPI-16 negativně koreluje se skóre compliance.
- H5: Celkové skóre škály NPI-16 negativně koreluje s průměrným skóre škály PTM-R.
- H6: Muži dosáhnou vyššího skóre ve škále NPI-16 než ženy.
- H7: Průměrné skóre škály PTM-R je vyšší u žen než u mužů.

7 TYP VÝZKUMU A POUŽITÉ METODY

7.1 Typ výzkumu

Výzkum byl založen na kvantitativním designu s využitím nekorelačního průřezového výzkumu. Cílem bylo zjistit vztahy mezi mírou narcismu (měřenou pomocí inventáře NPI-16) a různými typy prosociálního chování (měřenými pomocí škály PTM-R) u mladých dospělých ve věku 18–29 let a zároveň porovnat rozdíly v těchto proměnných mezi pohlavími. Výzkum nezasahoval do žádné ze zkoumaných proměnných a spadá tedy do kategorie neexperimentálních studií. Zvolený design je průřezový (cross-sectional), což znamená, že data jsou shromažďována v jednom časovém bodě bez dlouhodobého sledování změn v čase (Ferjenčík, 2010).

Analýza dat je založena na statistických metodách, konkrétně na výpočtu korelačního koeficientu, který umožňuje posouzení vztahu mezi mírou narcismu a jednotlivými typy prosociálního chování. Korelační studie zkoumá, jak úzce spolu proměnné souvisejí, ale neodhaluje, zda jedna způsobuje druhou (Ferjenčík, 2010). Hodnota korelačního koeficientu se pohybuje v rozmezí od -1 do 1, přičemž hodnota -1 značí silnou negativní souvislost mezi proměnnými, zatímco hodnota 1 silnou pozitivní souvislost. Pokud je koeficient roven 0, znamená to, že mezi proměnnými neexistuje žádný statisticky zjistitelný vztah (Gravetter & Wallnau, 2017). Při interpretaci síly korelace mezi proměnnými byla použita kritéria stanovená Cohenem (1988). Hodnota korelačního koeficientu $r \approx 0,10$ je považována za slabou, $r \approx 0,30$ za střední a $r \geq 0,50$ za silnou korelaci. Tato pravidla platí jak pro kladné, tak pro záporné hodnoty.

Pro zpracování a analýzu dat byly využity dva softwarové nástroje. V programu Microsoft Excel bylo provedeno počáteční kódování dat, jejich třídění a kontrola správnosti. Statistické testování a následná analýza dat pak probíhala v programu TIBCO Statistica ve verzi 14.0.0.15.

7.2 Testové metody

Výzkum využívá dotazníkovou metodu, přičemž pro měření narcismu je použit Narcissistic Personality Inventory-16 (NPI-16) a pro prosociální chování Prosocial Tendencies Measure-Revised (PTM-R).

7.2.1 NPI-16

Inventář narcistické osobnosti (Narcissistic Personality Inventory; NPI) byl poprvé představen Raskinem a Hallem (1979) jako nástroj k měření narcistických rysů u běžné populace. Autoři při konstrukci škály vycházeli z klinických charakteristik narcistické poruchy osobnosti popsaných v Diagnostickém a statistickém manuálu duševních poruch (DSM-III), přičemž jejich cílem bylo vytvořit spolehlivý a validní nástroj pro výzkumné účely. Původní verze NPI obsahovala 54 položek typu nucené volby, kde respondent volí vždy jednu ze dvou protikladných výroků.

Ve snaze ověřit kvalitu tohoto nástroje provedli Raskin a Hall další výzkum, jehož cílem bylo zhodnotit spolehlivost alternativních forem NPI a poskytnout dodatečné důkazy o jeho validitě. Studie potvrdila vysokou vnitřní konzistenci a test-retestovou reliabilitu, což svědčí o stabilitě měřeného konstruktů v čase. Zároveň se ukázalo, že výsledky NPI korelují s jinými nástroji měřícími narcismus, čímž byla podpořena konvergentní validita metody. Nepřítomnost významných korelací s nesouvisejícími proměnnými navíc poukázala na její diskriminační validitu (Raskin & Hall, 1981).

Po následných úpravách vznikla nejpoužívanější verze dotazníku – NPI-40. Škála byla navržena tak, aby zachycovala různé aspekty grandiózního narcismu, jako je nadměrná sebedůvěra, potřeba obdivu, pocit výjimečnosti a dominance ve vztazích. NPI tedy měří primárně grandiózní narcismus, zatímco s měřítky zranitelného narcismu téměř nekoreluje. Celkové skóre v NPI obvykle pozitivně souvisí se sebevědomím (Campbell & Miller, 2011).

Ačkoli byl NPI původně vyvinut s cílem reflektovat kritéria narcistické poruchy osobnosti (NPD) v DSM-III, faktorové analýzy ukázaly značnou variabilitu jeho faktorové struktury. Různé studie identifikovaly dvě, tři, čtyři nebo až sedm faktorů, přičemž právě sedmifaktorové řešení Raskina a Terryho (1988) mělo nejbližší k diagnostickým kritériím DSM pro narcistickou poruchu osobnosti. Nicméně žádná z navržených subškál nevykazovala dostatečnou vnitřní konzistenci (del Rosario & White, 2005). Z tohoto důvodu současné výzkumy pracují převážně s celkovým skóre NPI nebo jeho zkrácenou verzí NPI-16, která vznikla za účelem praktického řešení, jak přimět respondenty k dokončení vyplňování dotazníku. Pokusů o zkrácení dotazníku bylo sice více, jejich problémem však bylo, že zkrácené verze často ztrácely vnitřní konzistenci a jejich faktorová struktura se lišila od původního NPI (Pincus & Lukowitsky, 2010; Pechová Dostál, 2018).

NPI-16 je tedy nejznámější zkrácenou verzí, kterou vytvořili Ames, Rose a Anderson (2006). Autoři tedy na základě 5 studií vyvinuli inventář o 16 položkách, který se od původní verze se liší tím, že měří narcismus jako jeden celek, protože předchozí pokusy potvrdit vícero faktorů nebyly úspěšné. Výzkumy ukázaly, že NPI-16 má dobrou prediktivní platnost, i když jeho vnitřní konzistence je nižší než u NPI-40 (Cronbachovo alfa kleslo z 0,83 na 0,72). Přesto je validním nástrojem pro měření narcismu v situacích, kdy by bylo použití plné verze nepraktické kvůli časové náročnosti (Pechová & Dostál, 2018).

7.2.2 PTM-R

Prosociální chování lze chápat jako komplexní jev, který se projevuje v různých formách a motivacích. Na tuto skutečnost reagovali Carlo a Randallová (2002), kteří vytvořili sebesposuzovací nástroj Prosocial Tendencies Measure (PTM), jehož cílem bylo zachytit různé typy prosociálního chování u adolescentů. Autoři vycházeli z předpokladu, že prosociální jednání není homogenním konstruktem, ale skládá se z několika specifických forem, které se liší kontextem i motivací.

Na základě teoretického ukotvení a faktorové analýzy identifikovali šest základních dimenzí prosociálního chování: *veřejné* (public), *anonymní* (anonymous), *emergentní* (dire), *emocionální* (emotional), *kompliantní* (compliant) a *altruistické* (altruistic). Každá z těchto dimenzí odráží jiný typ motivace. Podrobnější popis jednotlivých typů byl zmíněn v podkapitole *Typy prosociálního chování*.

V návaznosti na tento výzkum publikoval Carlo s kolegy (2003) článek, jehož cílem bylo dále ověřit psychometrické vlastnosti dotazníku a rozšířit jeho aplikovatelnost. Ve studii provedené na adolescentním vzorku byla potvrzena šestifaktorová struktura a jednotlivé dimenze vykazovaly přijatelnou až výbornou vnitřní konzistenci. Hodnoty Cronbachova alfa pro jednotlivé škály se pohybovaly v rozmezí od 0,71 do 0,86, přičemž nejvyšší hodnoty vykazovala škála altruistického chování.

Revidovaná verze dotazníku PTM, známá jako Prosocial Tendencies Measure – Revised (PTM-R) zachovává šestidimenzionální strukturu, ale je upravena pro použití u širší věkové skupiny a v různých kulturních kontextech (Carlo et. al., 2003).

Kromě reliabilitních ukazatelů autoři zkoumali i vztahy mezi prosociálními tendencemi a dalšími proměnnými – např. empatií, sebestojetím nebo genderem. Výsledky

ukázaly, že dívky vykazují vyšší míru určitých forem prosociálního chování, zejména těch spojených s empatií a altruismem (Carlo et al., 2003).

Ve slovenském prostředí byla revidovaná verze dotazníku PTM-R ověřována Peterem Babinčákem (2011), který ji administroval na souboru 97 respondentů. Výsledky ukázaly Cronbachovo α větší než 0,6 u všech typů prosociálního chování kromě veřejného, u kterého Cronbachovo α dosahovalo hodnoty 0,446. Dle autora je dotazník efektivní nástroj pro měření šesti typů prosociálního chování díky své stručnosti a srozumitelné struktuře. Zároveň ale také doporučuje další ověření nástroje především na větších výzkumných souborech.

8 SBĚR DAT A VÝZKUMNÝ SOUBOR

8.1 Metody sběru dat

Pro sběr dat byl využit online dotazník vytvořený pomocí platformy Google Forms. Dotazník byl strukturován do několika částí. Úvodní sekce obsahovala základní informace o výzkumu, včetně znění informovaného souhlasu a ujištění o dodržení etických zásad. Následovaly otázky zaměřené na demografické údaje respondentů, konkrétně věk a pohlaví. Hlavní část dotazníku tvořily dva standardizované psychodiagnostické nástroje – Prosocial Tendencies Measure Revised (PTM-R) a zkrácená verze Narcissistic Personality Inventory (NPI-16). Na závěr dotazníku bylo připojeno poděkování respondentům za účast a kolonka pro případné komentáře či dotazy.

Sběr dat probíhal v období od konce ledna 2025 do konce února 2025. Dotazník byl distribuován online prostřednictvím sociálních sítí Facebook a Instagram a rovněž prostřednictvím internetové platformy Reddit. Tyto kanály byly zvoleny záměrně, neboť umožňují efektivní oslovení cílové skupiny mladých dospělých.

Respondenti byli oslovováni přímo mnou a sekundárně prostřednictvím sdílení odkazu na dotazník. V rámci sběru dat byly využity dvě nepravděpodobnostní metody výběru – metoda samovýběru a metoda sněhové koule, kdy respondenti dále sdíleli dotazník ve svých sociálních sítích.

8.2 Etické aspekty výzkumu

Před zahájením samotného dotazníku byli všichni respondenti informováni o dobrovolnosti účasti a zaručení anonymity. Byli seznámeni s cílem výzkumu, způsobem nakládání s jejich odpověďmi a měli možnost se rozhodnout, zda chtějí pokračovat. Odsouhlasení informovaného souhlasu bylo podmínkou účasti ve studii. Účastníci mohli dotazník kdykoliv bez udání důvodu opustit a nebyli nijak motivováni či odměňováni za účast. Odpovědi respondentů byly v průběhu výzkumu shromažďovány v Google Sheets, ke kterým měla přístup pouze autorka výzkumu. Data budou po obhajobě bakalářské práce smazána.

V rámci výzkumu se objevilo jedno etické dilema, které se týkalo označení části dotazníku zaměřené na měření narcistických rysů. Jelikož je pojem narcismus ve veřejném

diskurzu často vnímán negativně, bylo rozhodnuto prezentovat tuto část obecnějším názvem „měření osobnostních rysů“. Tento postup byl zvolen s cílem minimalizovat riziko zkreslení odpovědí, které by mohlo vzniknout v důsledku obav nebo negativních asociací spojených s tímto pojmem. S ohledem na charakter otázek bylo zhodnoceno, že tento přístup nepředstavuje etické riziko. Do budoucna by však bylo vhodné do dotazníku zařadit i krátký debriefing, v němž by byl výzkumný záměr plně objasněn.

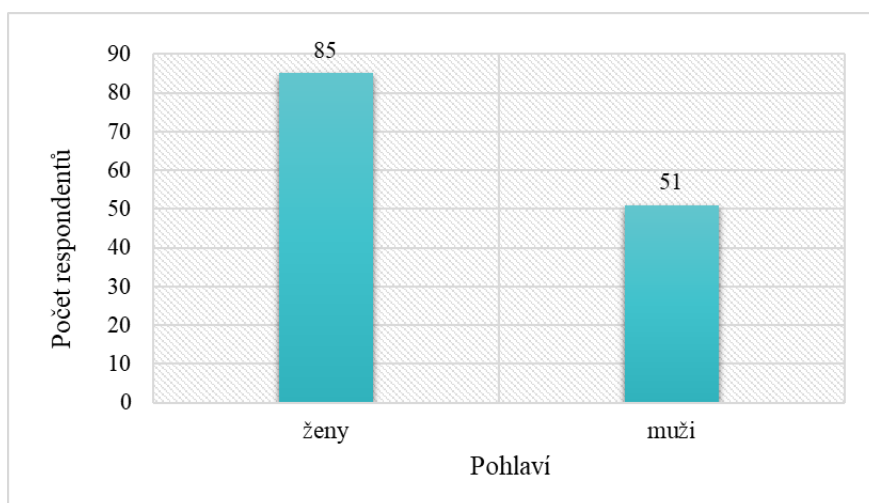
8.3 Výzkumný soubor

Dotazníkovým šetřením prošlo celkem 145 osob, z nichž 7 osob bylo vyřazeno kvůli věku, který nebyl v rozsahu 18-29 let, 1 osoba byla vyloučena pro nevěrohodnou povahu vyplněných údajů a 1 respondent nebyl do výzkumu započítán, jelikož nesouhlasil s účastí ve výzkumu. Celkově bylo tedy do statistické analýzy zahrnuto 136 respondentů, z nichž 62 % (N = 85) tvoří ženy, 38 % (N = 51) tvoří muži. Výzkumu se tedy zúčastnilo více žen, což u online dotazníkového šetření není neobvyklé (Pechová & Dostál, 2018).

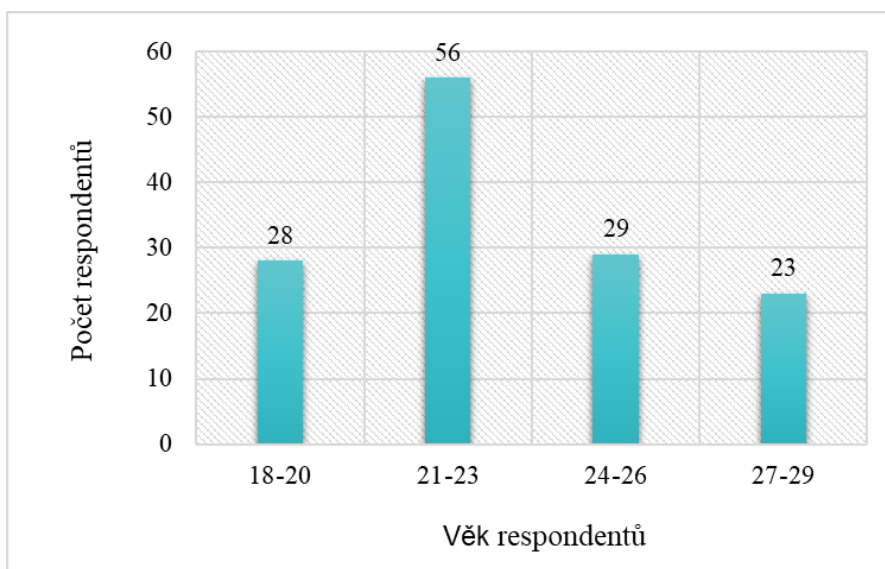
Věkovou skupinou respondentů bylo vybráno období mladé dospělosti, tedy konkrétně věkové rozhraní od 18 do 29 let. Výzkumu se zúčastnilo nejvíce lidí ve věku 21-23 let, kteří tvoří 41 % výzkumného souboru. Věkové skupiny 18-20 let a 24-26 let tvoří obě 21 % celkového souboru. Nejstarší věková skupina 27-29 let je nejméně zastoupená, a to konkrétně v 17 %.

Znázornění pohlaví respondentů a zastoupení jednotlivých věkových skupin je znázorněno na následující straně.

Graf 1: Pohlaví respondentů



Graf 2: Věk respondentů



Tabulka 1: Věk respondentů podle pohlaví

Pohlaví	Průměrný věk (SD)	Min.	Max.
Žena	22,97 (2,97)	18	29
Muž	23,62 (3,26)	18	29

9 VÝSLEDKY

9.1 Inventáře NPI-16 a PTM-R

V celkovém souboru respondentů ($N = 136$) bylo zjištěno, že průměrné skóre škály NPI-16 dosáhlo hodnoty $M = 3,09$ ($SD = 2,66$), přičemž minimální zaznamenané skóre bylo 0 a maximální 13. Vnitřní konzistence škály byla ověřena pomocí Cronbachovým alfa, které činilo $\alpha = 0,70$, což značí akceptovatelnou až dobrou vnitřní konzistenci.

U škály PTM-R činilo průměrné skóre $M = 74,60$ ($SD = 10,94$), s rozpětím skóre od 41 do 105 bodů. Cronbachovo alfa dosáhlo hodnoty $\alpha = 0,79$, což značí dobrou vnitřní konzistenci této metody.

Tabulka 1: Deskriptivní statistiky inventářů NPI-16 a PTM-R

N = 136	M	SD	Cronbachovo α	Min.	Max.
Celkové skóre NPI-16	3,09	2,66	0,70	0	13
Celkové skóre PTM-R	74,6	10,94	0,79	41	105

9.2 Výsledky testování hypotéz

Kvůli zvolení vhodné statistické metody byla u všech proměnných ověřena normalita Shapir-Wilkovým testem, díky němuž bylo zjištěno, že skóre škály NPI-16 a veřejné, altruistické, anonymní prosociální chování a compliance nemají normální rozdělení. Celkové skóre prosociálního chování ovšem normální rozdělení má. Proto byla použita statistická metoda Spearmanova korelačního koeficientu pro zjištění korelace mezi celkovým skóre NPI-16 a jednotlivými typy prosociálního chování včetně celkového. Pro hypotézy zahrnující porovnání míry narcismu a prosociálního chování s pohlavím byl využit Mann-Whitneyův U test a Studentův t-test.

Hypotéza 1: Celkové skóre škály NPI-16 pozitivně koreluje se skóre veřejného prosociálního chování.

Testováním stěžejní hypotézy této práce byla zjištěna slabě pozitivní korelace ($r_s = 0,164$), ale statisticky nevýznamná ($p = 0,056$). Vyšší skóre v narcismu může tedy mírně souviset s častějším veřejným prosociálním chováním, ale tento vztah není dostatečně silný k potvrzení. Tuto hypotézu tedy nemůžeme potvrdit na rozdíl od předešlých studií, které našly signifikantní pozitivní korelaci mezi narcismem a veřejným prosociálním chováním.

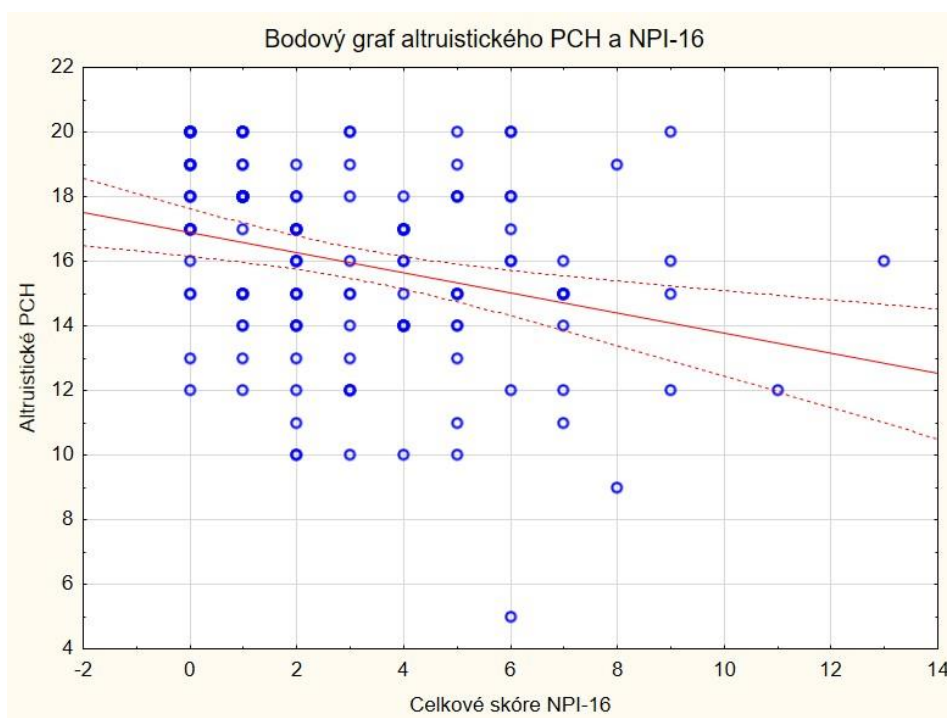
Na základě těchto výsledků **hypotézu H1 nelze přijmout.**

Hypotéza 2: Celkové skóre škály NPI-16 negativně koreluje se skóre altruistického prosociálního chování.

Výsledky druhé hlavní hypotézy výzkumu prokázaly střední silnou negativní korelaci ($r_s = -0,326$), přičemž tato korelace není náhodná a je statisticky velmi vysoce signifikantní ($p < 0,001$). Vyšší míra narcismu tedy souvisí s nižším altruistickým prosociálním chováním. K podobnému závěru došli i předešlé výzkumy, které vztah mezi mírou narcismu a altruismem zkoumaly.

Na základě těchto výsledků **hypotézu H2 přijímáme.**

Obrázek 1: Bodový graf altruistického PCH a NPI-16



(PCH = prosociální chování)

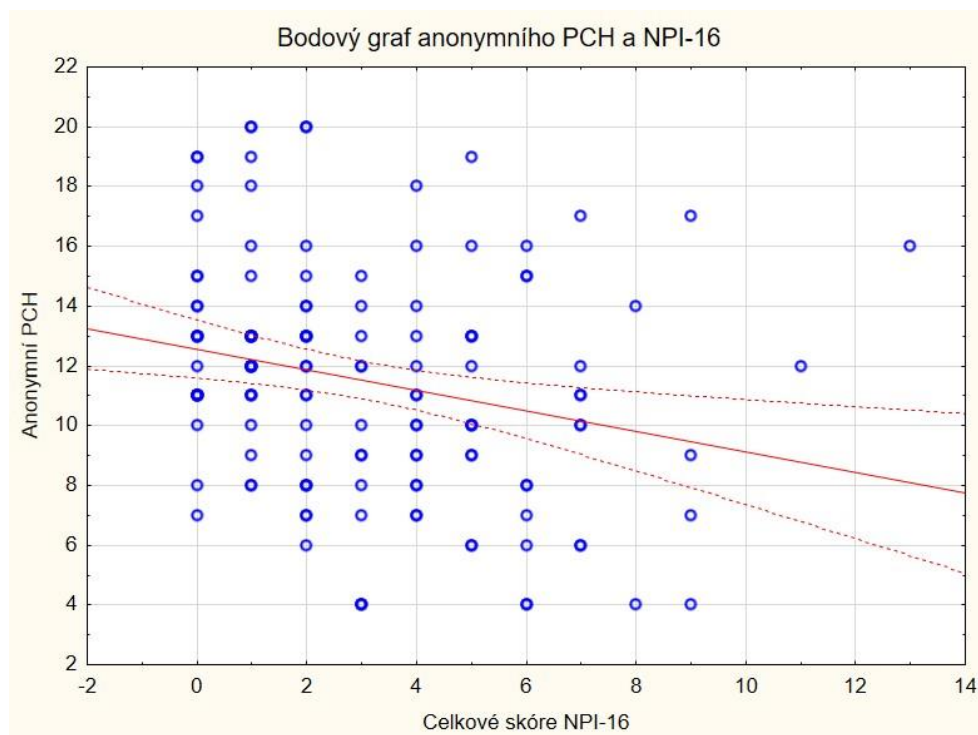
Hypotéza 3: Celkové skóre škály NPI-16 negativně koreluje se skóre anonymního prosociálního chování.

Výsledky předešlých studií prokázaly, že lidé vykazující vyšší míru narcismu mají tendenci zapojovat se více do veřejných prosociálních aktivit než do anonymních. Jen pár studií se ovšem zabývalo přímou korelací mezi mírou narcismu a anonymního prosociálního chování a jejich výsledky jsou nejednoznačné.

Testování třetí hypotézy přineslo statisticky významné výsledky. Korelace je středně silná ($r_s = -0,283$) a velmi vysoce signifikantní ($p < 0,001$). Vyšší míra narcismu je tedy spojena s nižší tendencí zapojovat se do anonymního prosociálního chování.

Na základě těchto výsledků **hypotézu H3 přijímáme**.

Obrázek 2: Bodový graf anonymního PCH a NPI-16



(PCH = prosociální chování)

Hypotéza 4: Celkové skóre škály NPI-16 negativně koreluje se skóre compliance.

Výsledky čtvrté hypotézy prokázaly jen slabě negativní korelaci ($r_s = -0,180$), přičemž p-hodnota je signifikantní ($p = 0,036$). Narcističtí jedinci méně často projevují prosociální chování na základě žádosti nebo očekávání druhých.

Na základě těchto výsledků **hypotézu H4 přijímáme.**

Hypotéza 5: Celkové skóre škály NPI-16 negativně koreluje s celkovým skóre škály PTM-R.

Předešlé výzkumy naznačují, že lidé vykazující více narcistických rysů mají tendenci se chovat méně prosociálně bez ohledu na typ prosociálního chování. V některých studiích se ovšem tato skutečnost neprokázala a narcismus s celkovým prosociálním chováním spolu nesouvisel. Výsledky páté hypotézy ovšem ukázaly slabou až středně silnou negativní korelaci ($r_s = -0,244$), která je statisticky vysoce signifikantní ($p = 0,004$), tudíž nevznikla náhodou.

Na základě těchto výsledků **hypotézu H5 přijímáme.**

Tabulka 2: Korelace mezi jednotlivými typy prosociálního chování a NPI-16

<i>Hypotéza</i>	<i>Typ PCH</i> (× NPI-16)	<i>Spearmanovo R</i> (r_s)	<i>p-hodnota</i>	<i>Výsledek</i>
H1	Veřejné PCH	0,164	0,056	NS
H2	Altruistické PCH	-0,326	< 0,001	Signifikantní
H3	Anonymní PCH	-0,283	< 0,001	Signifikantní
H4	Kompliance	-0,180	0,036	Signifikantní
H5	Celkové PCH	-0,244	0,004	Signifikantní

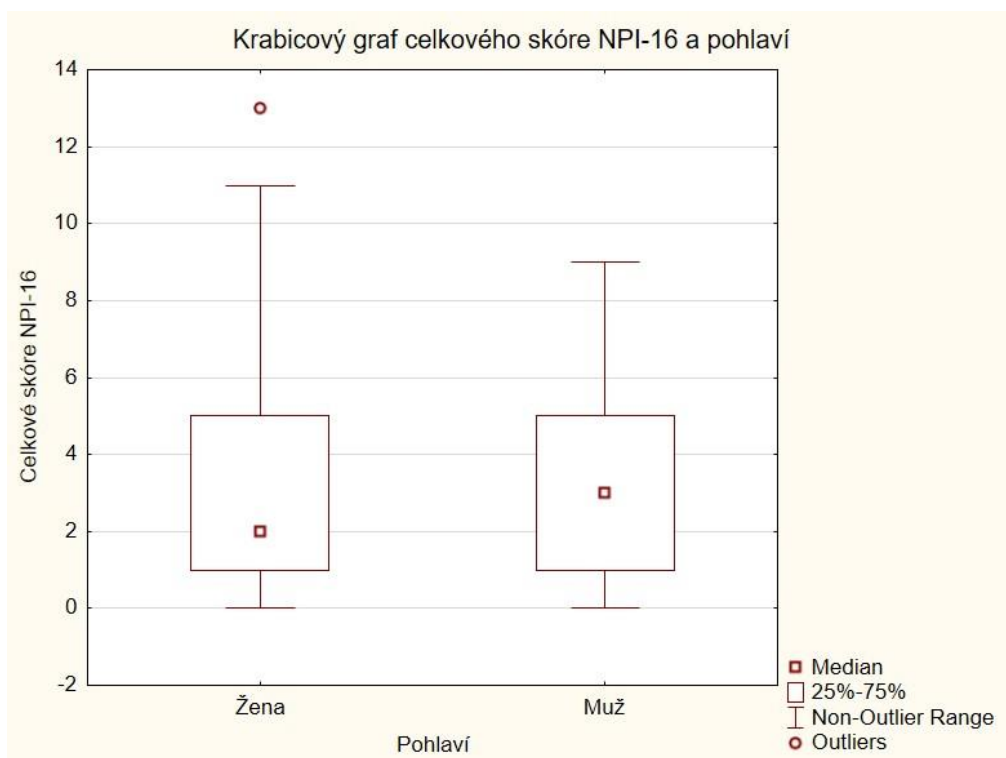
(PCH = prosociální chování; NS = nesignifikantní)

Hypotéza 6: Muži dosáhnou vyššího skóre ve škále NPI-16 než ženy.

Pro porovnání skóre škály NPI-16 mezi muži a ženami byl použit Mann-Whitneyův U test, protože data nevykazovala normální rozdělení. Výsledky testu ukázaly, že rozdíl mezi skupinami není statisticky významný ($U = 1950,5$; $Z = -0,97$; $p = 0,330$). Velikost efektu vypočítaná z hodnoty Z ($r = -0,08$) ukazuje na velmi malý efekt rozdílu mezi skupinami.

Na základě těchto výsledků **hypotézu H6 nelze přijmout**.

Obrázek 3: Krabicový graf celkového skóre NPI-16 a pohlaví



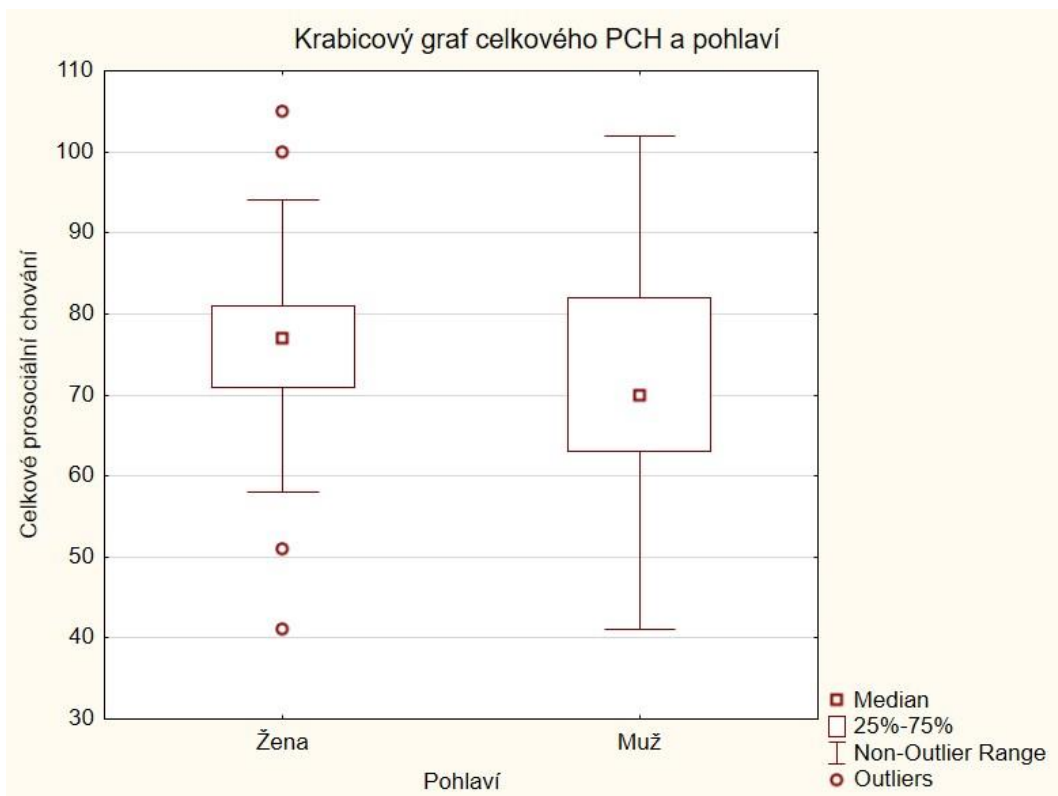
Hypotéza 7: Průměrný skóre škály PTM-R je vyšší u žen než u mužů.

Testováním celkového skóre škály PTM-R Shapiro-Wilkovým testem jsme zjistili, že se jedná o normální rozdělení. Pro rozhodnutí, zda je vhodné použít spíše Studentův t-test či Welchův t-test byl proveden Leveneho test pro zjištění rozptylu v proměnné „pohlaví“. Leveneho test neprokázal statisticky významný rozdíl rozptylů mezi skupinami ($F = 3,40$; $p = 0,067$), proto byl k testování hypotézy použit Studentův t-test pro dva nezávislé výběry.

Výsledky t-testu ukázaly, že ženy dosahují statisticky významně vyššího skóre v celkovém prosociálním chování než muži ($t(134) = 2,23$; $p = 0,027$). Rozdíl v prosociálním chování mezi ženami a muži dosahoval hodnoty Cohenova $d = 0,40$, což odpovídá malému až střednímu efektu.

Na základě těchto výsledků **hypotézu H7 přijímáme**.

Obrázek 4: Krabicový graf celkového PCH a pohlaví



(PCH = prosociální chování)

10 DISKUZE

10.1 Diskuze výsledků výzkumu

Cílem této práce bylo prozkoumat vztah mezi mírou narcismu a tendencí k prosociálnímu chování. Narcismus, jako osobnostní rys spojený s potřebou obdivu a sníženou mírou empatie, může ovlivňovat způsob, jakým jedinec pomáhá druhým – zejména v závislosti na tom, zda pomoc přináší společenský zisk, je motivována vnitřním přesvědčením nebo je odpovědí na sociální tlak (Hepper et al. 2014; McWilliams, 2015).

Z deskriptivní statistiky vyplývá, že průměrné skóre škály NPI-16 v mém výzkumném souboru činilo $M = 3,09$ ($SD = 2,66$). Toto skóre je nižší než průměrné hodnoty udávané v některých zahraničních studiích, například ve výzkumu Ames a kolegů (2006), kde průměrné skóre odpovídá přibližně 5,6 bodům. Zároveň se ale tento výsledek průměrného celkového skóre NPI-16 potkává s některými studiemi. Například studie (Suchak et al., 2022) porovnávající generace X a Y zjistila průměrné skóre 3,92 u generace X a 3,04 u generace Y.

Co se týče pohlaví, ve výzkumném souboru bylo zastoupeno více žen ($n = 85$) než mužů ($n = 51$), tedy přibližně o 40 % více. Tato nerovnováha může ovlivnit celkové průměrné výsledky a je důležité ji zohlednit při interpretaci dat.

Stěžejní hypotéza H1, která předpokládala pozitivní vztah mezi narcismem a veřejným prosociálním chováním, nebyla statisticky potvrzena. Přestože byla nalezena slabě pozitivní korelace ($r = 0,164$), její signifikance nedosáhla potřebné hladiny významnosti ($p = 0,056$). Tento výsledek je v rozporu s některými předešlými studiemi (Ding et al., 2016; Konrath et al., 2016; Song et al., 2024; Anderson & Costello, 2009), které uvádějí signifikantní pozitivní vztah mezi těmito proměnnými, což je vysvětlováno tím, že veřejná prosociální aktivita může přinášet narcistickému jedinci sociální uznání nebo obdiv, který je pro něj hodnotný (Song et al., 2024).

Ačkoliv musela být hypotéza zamítnuta, je možné, že výsledky nedosáhly dostatečné hladiny významnosti kvůli malému souboru. Slabá pozitivní korelace nalezena byla, proto je možné, že míra narcismu může skutečně mírně ovlivňovat míru veřejného prosociálního chování. Vzhledem ke slabé pozitivní korelaci a k výsledkům předešlých studií se dá

předpokládat zvýšení pozitivní korelace a její významnosti spolu s vyšším počtem respondentů.

Další úvahou je zkreslení výsledků veřejného prosociálního chování jeho způsobem měření. Pokud by položky na škále nezachycovaly přímo konkrétní typ veřejného prosociálního chování, na který by lidé s vyšší mírou narcismu spíše reagovali, mohlo by to ovlivnit vyplňování respondentů. Například znění první položky veřejného prosociálního chování („*Když jsou se mnou jiní lidé, snadněji se mi pomáhá těm, kteří to potřebují*“) mohlo přimět lidi vykazující více grandiózních narcistických rysů k záporné odpovědi a naopak lidi, kteří mají úzkostlivou či méně asertivní osobnost k odpovědi pozitivní. Tento předpoklad byl i statisticky ověřen a opravdu se u této konkrétní položky zjistila slabá negativní korelace mezi danou položkou a celkovým skóre NPI-16. U zbylých dvou položek zachycujících veřejné prosociální chování byla jejich korelace s mírou narcistických rysů pozitivní.

Druhá hypotéza vycházela z předpokladu, že vyšší míra narcismu bude souviset s nižší tendencí k altruistickému prosociálnímu chování, tedy chování, které je motivováno upřímnou snahou pomoci druhým bez očekávání zisku, uznání nebo pozornosti (Carlo & Randall, 2002; Bar-Tal et. al., 1982). Tento předpoklad byl statisticky potvrzen – výsledky ukázaly středně silnou negativní korelaci, která byla navíc velmi vysoce signifikantní ($p < 0,001$). Respondenti s vyšším skóre v NPI-16 tedy skutečně vykazovali nižší míru altruistického chování.

Tyto výsledky jsou v souladu s některými předchozími studii (Hart, Tortoriello & Richardson, 2019; Konrath, Ho & Zarins, 2016), které našly negativní korelaci mezi mírou narcistických rysů a altruismem. Přijde mi ovšem zajímavé zmínit, že ne ve všech výzkumech, které se zaměřovaly na vztah mezi těmito proměnnými, vyšly statisticky významné výsledky (Anderson & Costello, 2009). I přes tyto nejednoznačnosti a skutečnost, že můj výzkumný soubor nebyl příliš velký, testování v rámci mé práce odhalilo velmi vysoce signifikantní výsledek.

Třetí hypotéza předpokládala negativní souvislost mezi mírou narcismu a anonymním prosociálním chováním, tedy pomocí, která není viděna okolím a za niž není možné získat sociální uznání (Carlo & Randall, 2002). Tento předpoklad se potvrdil – výsledky ukázaly středně silnou negativní korelaci ($r = -0,283$), která byla statisticky velmi

vysoce signifikantní ($p < 0,001$). Vyšší míra narcismu tedy souvisela s nižším anonymním prosociálním chováním.

Ovšem podobně jako je tomu u druhé hypotézy je důležité zmínit, že i přes nepříliš velký soubor odpovědí respondentů a nejednoznačné výsledky z předchozích studií (Ding et al., 2016; Y. Song et al., 2024; Anderson & Costello, 2009), vyšel z mého testování velmi vysoce signifikantní výsledek.

Zajímavostí také je, že ačkoliv se veřejné a anonymní prosociální chování zdají jako protiklady a mohly by tedy vykazovat podobné korelace jen v protipólu, a to bez ohledu na velikost výzkumného souboru, výsledky tento předpoklad nevykazují. Tato skutečnost může být ovlivněna komplexností motivací k veřejné prosociální aktivitě a zároveň metodickými aspekty jejího měření, jak bylo rozebráno v rámci diskuse první hypotézy.

Čtvrtá hypotéza předpokládala, že vyšší míra narcistických rysů bude negativně souviset s prosociálním chováním v podobě kompliance, tedy pomoci, která je poskytována v reakci na přímou žádost nebo v situacích, kdy je od jedince očekáváno, že pomůže. Tento předpoklad byl potvrzen – byla zjištěna slabá negativní korelace ($r = -0,180$), která byla zároveň statisticky signifikantní ($p = 0,036$). Výsledky tak naznačují, že jedinci s vyšší mírou narcismu jsou méně ochotni reagovat na prosociální podněty vycházející z vnějšího tlaku nebo očekávání okolí. Tento závěr je v souladu se zjištěními některých předchozích studií, například výzkumu Lannina a kolegů (2014), kteří poukazují na to, že narcističtí jedinci mohou vnímat přímou žádost o pomoc jako ohrožení vlastní autonomie či kontroly nad situací, což může vést k odmítnutí pomoci právě v těchto situacích.

Pátá hypotéza předpokládala, že míra narcismu negativně souvisí s celkovým prosociálním chováním, tedy celkovým sklonem jedince pomáhat druhým bez ohledu na konkrétní typ situace. Tento předpoklad byl statisticky potvrzen. Výsledky ukázaly slabou až středně silnou negativní korelaci ($r = -0,244$), která byla zároveň statisticky vysoce signifikantní ($p = 0,004$). Vyšší míra narcismu tedy celkově souvisela s nižší mírou prosociálního chování.

Celková míra narcistických rysů ve spojitosti s celkovou mírou prosociálního chování ovšem v několika předešlých studiích (Konrath et al., 2016; Anderson & Costello, 2009) významně nekorelovala. Považuji za důležité zmínit, že celkové prosociální chování je v tomto výzkumu chápáno jako součet všech skóre jednotlivých typů prosociálního chování, a proto může být výsledek do jisté míry zkreslen, pokud mezi jednotlivými

dimenzemi existují výrazné rozdíly. Například pokud by více narcističtí lidé vykazovali vysoké skóre u veřejného prosociálního chování a jen o trochu nižší skóre u anonymního, celkové skóre prosociálního chování by mohlo být výrazně ovlivněno právě dimenzí veřejného typu.

Jelikož v mém výzkumu veřejné prosociální chování příliš nekoreluje s vyšší mírou narcismu a u ostatních dimenzí prosociálního chování jsou spíše negativní korelace, logicky bude celkové skóre prosociálního chování u lidí vykazujících více narcistických rysů nižší. Ve spoustě studií (Ding et al., 2016; Konrath et al., 2016; Song et al., 2024; Anderson & Costello, 2009) se ovšem našla mnohem vyšší korelace mezi veřejným prosociálním chováním a narcismem, což může být důvodem, proč jejich výsledky ohledně míry narcismu a celkového prosociálního chování nevykazovaly významné korelace.

Šestá hypotéza předpokládala, že muži dosahují vyššího skóre v míře narcistických rysů než ženy, jak uvádí spoustu dosavadních výzkumů (Ding et al., 2016; Grijalva et al., 2015; Oberleiter et al., 2024). Tento předpoklad však nebyl v mém výzkumu statisticky potvrzen. Výsledky popisné statistiky a Mann-Whitneyův U testu ukázaly, že muži skutečně vykazují více bodů na škále NPI-16 než ženy (konkrétně o 0,3 bodu), ale rozdíl mezi skupinami není signifikantní ($p = 0,330$). Výsledky tedy nenaznačují, že by pohlaví významně ovlivňovalo skóre škály NPI-16 v mém výzkumném souboru.

Důvodem pro nesignifikantní výsledek může být poměrně malý soubor odpovědí respondentů, a to především mužů, kterých je o 40 % méně než žen (n mužů = 51; n žen = 85). Je tedy možné, že s větším či vyrovnanějším souborem lidí by se zvýšilo i celkové skóre v NPI-16 u mužů oproti ženám.

Sedmá hypotéza předpokládala, že ženy budou v celkovém skóre prosociálního chování dosahovat vyšších hodnot než muži, což odpovídá řadě výzkumů, které uvádějí vyšší míru empatie a pomáhajícího chování u žen. Tento předpoklad se v mém výzkumu potvrdil. Výsledky Studentova t-testu pro dva nezávislé výběry ukázaly statisticky významný rozdíl ($p = 0,027$), přičemž ženy skutečně dosáhly vyššího průměrného skóre na škále PTM-R, konkrétně o 4,3 bodu více. Tento výsledek je v souladu s teoriemi a předešlými studiemi zabývající se celkovým prosociálním chováním mezi pohlavími (Bilén et al., 2021; Xiao et al., 2019; Mlčák & Zášková, 2013).

10.2 Limity práce

Jedním z hlavních limitů je velikost a skladba výzkumného souboru. Vzorek tvořili převážně mladí dospělí získační metodou samovýběru a sněhové koule, což snižuje obecnou reprezentativnost výsledků. Nerovnoměrné zastoupení pohlaví, kdy bylo v souboru o téměř 40 % více žen než mužů, může ovlivnit výsledky hypotéz porovnávajících skupiny dle pohlaví a snižovat jejich zobecnitelnost.

Dalším limitem je použití sebesuzovacích dotazníků (NPI-16 a PTM-R), které jsou sice běžně využívané a ověřené, nicméně výsledky mohou být ovlivněny subjektivitou respondentů, sociálně žádoucím chováním či jejich ochotou a schopností reflektovat sebe sama. Zvláště v případě dotazníku NPI-16 může dojít k pokřivení odpovědí vlivem snahy o sebezprezentaci.

Za limit lze považovat i fakt, že dotazník byl vyplňován online formou, což sice usnadnilo distribuci, ale zároveň znemožnilo kontrolu nad prostředím, v němž účastníci odpovídali, a mohlo dojít ke snižování pozornosti nebo neporozumění některým položkám.

V neposlední řadě je třeba zmínit, že tato práce nezkoumá příčinné vztahy, ale pouze korelace. Výsledky tedy neumožňují stanovit, zda míra narcismu ovlivňuje prosociální chování, či naopak – pouze to, že mezi těmito konstrukty existuje určitá statistická souvislost.

10.3 Přínos práce

Tato práce přináší hlubší porozumění vztahu mezi mírou narcistických rysů a prosociálním chováním v rámci běžné populace. Oproti některým dřívějším výzkumům se zaměřuje nejen na celkové prosociální chování, ale především na jeho konkrétní formy – veřejné, anonymní, altruistické a kompliantní. Právě toto rozlišení umožňuje detailnější pohled na to, jak různé motivace k pomoci mohou být ovlivněny narcistickými tendencemi.

Díky tomuto členění může být výzkum přínosný pro další studium motivace k pomoci, a to zejména v oblasti osobnostní psychologie či sociální psychologie. Může také přispět k hlubšímu pochopení mezilidské dynamiky, například v pracovních kolektivech, partnerských vztazích nebo v oblasti dobrovolnictví, kde hraje prosociální chování důležitou roli.

Z metodologického hlediska může být přínosem využití dvou osvědčených dotazníkových metod (NPI-16 a PTM-R) a jejich vzájemné propojení ve výzkumném designu. Výsledky mohou sloužit jako podklad pro budoucí výzkumy, které by mohly testovat vztahy mezi osobnostními rysy a jednotlivými motivačními dimenzemi prosociálního chování na větším a diverzifikovanějším vzorku.

10.4 Doporučení pro budoucí studie

Na základě zjištěných výsledků a limitů této práce lze formulovat několik doporučení pro budoucí výzkumy v oblasti vztahu mezi narcismem a prosociálním chováním.

Především by bylo vhodné realizovat studie na větším a více diverzifikovaném souboru, zahrnujícím rovnoměrnější zastoupení pohlaví případně i širší věkové rozpětí. To by umožnilo lépe ověřit generalizovatelnost zjištěných vztahů a případně odhalit i genderově či věkově specifické rozdíly v souvislostech mezi zkoumanými proměnnými.

Dále by bylo přínosné zaměřit se nejen na sebespozovací metody, ale doplnit je i o behaviorální měření nebo pozorování konkrétních projevů prosociálního chování. Tím by se snížil vliv subjektivního zkreslení a bylo by možné přesněji zachytit rozdíly mezi skutečným chováním a jeho vnímanou podobou.

11 ZÁVĚR

Na základě realizovaného výzkumu a jeho výsledků lze shrnout tato zjištění:

- Mezi celkovým skóre NPI-16 a veřejným prosociálním chováním nebyl nalezen statisticky významný vztah.
- Celkové skóre dotazníku NPI-16 negativně koreluje se skóre altruistického prosociálního chování.
- Celkové skóre dotazníku NPI-16 negativně koreluje se skóre anonymního prosociálního chování.
- Celkové skóre dotazníku NPI-16 negativně koreluje se skóre compliance.
- Celkové skóre dotazníku NPI-16 negativně koreluje s celkovým skóre prosociálního chování.
- Mezi muži a ženami nebyl nalezen statisticky významný rozdíl ve skóre narcistických rysů (NPI-16).
- Ženy dosahují vyšší míry prosociálního chování než muži.

12 SOUHRN

Tato bakalářská práce se zaměřuje na výzkum vztahu mezi mírou narcistických rysů a prosociálním chováním. Narcismus je osobnostní rys, který bývá spojován s egocentrismem, potřebou obdivu, vysokým sebehodnocením a nižší mírou empatie. I přesto však není nutně v každém případě maladaptivní. V neklinické populaci může mít jak adaptivní, tak dysfunkční projevy, přičemž jeho dopad na mezilidské vztahy se může významně lišit v závislosti na konkrétním kontextu (normální a patologický).

Pojem narcismus má své kořeny již ve starořecké mytologii, kde byl ztělesněn postavou Narcisse – mladíka, který se zamiloval do vlastního odrazu ve vodní hladině (Ovidius, 1969). Tento příběh se stal inspirací pro pozdější psychologické teorie, které začaly narcismus vnímat jako fenomén spojený s přehnanou sebezahleděností a nedostatkem zájmu o druhé. V odborné psychologii byl pojem poprvé systematicky rozpracován Sigmundem Freudem, který v roce 1914 publikoval esej Úvod do narcismu (Zur Einführung des Narzißmus). Freud rozlišil mezi primárním a sekundárním narcismem, přičemž ten první považoval za vývojově normální fázi, zatímco ten druhý již vnímal jako patologický návrat libida zpět k já (Freud, 2014).

Na Freudovu koncepci později navázali další autoři, zejména Heinz Kohut a Otto Kernberg, kteří se pokusili narcismus uchopit z pohledu vývojové psychologie a objektových vztahů. Zatímco Kohut vnímal narcismus spíše jako důsledek nenaplněných vývojových potřeb ega a zdůrazňoval jeho možnou adaptivní funkci (Kohut, 1966), Kernberg (1985) jej pojímal jako obranný mechanismus charakteristický patologickou grandiozitou a nízkou tolerancí frustrace. Oba přístupy položily základy pro pozdější odlišení klinického narcismu od narcistických rysů, které se běžně vyskytují i u zdravé populace.

V současné psychologii je narcismus vnímán především jako kontinuum osobnostních rysů, které se liší mírou, intenzitou i dopadem na chování jedince. Narcismus bývá často měřen sebesuzovacími dotazníky, jako je např. Narcissistic Personality Inventory (NPI), a v mnoha výzkumech je spojován s egocentrismem, potřebou sociálního uznání, zvýšeným sebehodnocením a nízkou mírou empatie (Campbell & Miller, 2011). Moderní přístupy navíc rozlišují mezi dvěma hlavními formami narcismu – grandiózním,

který se vyznačuje otevřenou dominancí, extroverzí a sebedůvěrou, a vulnerabilním, který je spojen spíše s citlivostí, nejistotou a tendencí ke stažení (Pincus & Lukowitsky, 2010).

Toto teoretické rozlišení je důležité i při výzkumu vztahu mezi narcismem a sociálním chováním, jelikož různé formy narcismu se mohou lišit v tom, jak jedinec přistupuje k druhým lidem – zda s tendencí pomáhat kvůli zisku pozornosti, nebo se spíše vyhýbá otevřené interakci. Výzkumy proto často sledují narcistické rysy v běžné populaci a jejich souvislost s různými dimenzemi mezilidského chování, včetně chování prosociálního.

Prosociální chování je definováno jako chování, které má za cíl pomoci druhému, a může být motivováno různými vnitřními i vnějšími faktory (Mlčák, 2013). Nejedná se o jednotný fenomén, naopak existují různé typy prosociálního chování, například pomoc veřejná (před zraky ostatních), anonymní (bez možnosti uznání), altruistická (motivovaná čistě pomáhající intencí), nebo tzv. kompliance (pomoc v reakci na žádost či očekávání) (Carlo & Randall, 2002). Vzhledem k tomu, že narcismus je často spojován s potřebou uznání a kontrolou nad sociálními interakcemi, je otázkou, jakým způsobem může ovlivňovat jednotlivé formy prosociálního chování.

Cílem práce bylo prozkoumat, zda existuje statisticky významný vztah mezi mírou narcismu a jednotlivými typy prosociálního chování, a dále zjistit, zda existují rozdíly v míře narcismu a prosociálního chování mezi pohlavími. Výzkum byl proveden kvantitativní formou za použití online dotazníku, který byl šířen prostřednictvím sociálních sítí. Výzkumný soubor tvořilo 136 respondentů ve věku od 18 do 29 let, z nichž 85 byly ženy a 51 muži. Sběr dat probíhal metodou samovýběru a částečně i metodou sněhové koule.

K měření míry narcismu byl využit dotazník Narcissistic Personality Inventory – 16 (NPI-16), jehož celkové skóre bylo vypočítáno jako průměr odpovědí. Vnitřní konzistence škály byla přijatelná (Cronbachovo alfa = 0,7). Prosociální chování bylo měřeno pomocí škály Prosocial Tendencies Measure – Revised (PTM-R), která se skládá z několika subškál reflektujících různé typy prosociálního chování. Vnitřní konzistence celé škály byla dobrá (Cronbachovo alfa = 0,79). Zároveň byly zaznamenány i sociodemografické údaje jako věk a pohlaví.

Pro testování hypotéz byly zvoleny odpovídající statistické metody: Spearmanova korelace pro zjištění vztahu mezi proměnnými, které nevykazovaly normální rozdělení, t-test pro dvě nezávislé skupiny a Mann-Whitneyův U test tam, kde normalita nebyla potvrzena a šlo o porovnání mediánů.

Z výsledků vyplynulo několik klíčových zjištění. Hypotéza předpokládající pozitivní korelaci mezi narcismem a veřejným prosociálním chováním nebyla potvrzena, i přestože se objevila slabě pozitivní korelace, která však nebyla statisticky významná. Naproti tomu byly potvrzeny negativní korelace mezi mírou narcismu a altruistickým, anonymním a kompliantním prosociálním chováním. Výsledky tak naznačují, že jedinci s vyšší mírou narcistických rysů méně často pomáhají bez přímého zisku, zejména v situacích, kdy nejsou viděni, nebo jsou přímo požádáni o pomoc.

Hypotéza o negativní korelaci mezi narcismem a celkovým prosociálním chováním byla rovněž potvrzena. Ačkoliv některé předešlé výzkumy tuto souvislost nenalezly (Konrath et al., 2016; Anderson & Costello, 2009), v této studii se ukázalo, že s rostoucí mírou narcismu se mírně snižuje i celková tendence jedince pomáhat. Tento výsledek může souviset s nízkým skóre veřejného prosociálního chování v souboru, které často bývá u narcistických osob vyšší a může jinak celkové skóre vyrovnávat.

V oblasti genderových rozdílů nebyl potvrzen statisticky významný rozdíl v míře narcismu mezi muži a ženami, přestože muži v průměru skórovali výše. Tento výsledek může být ovlivněn menším zastoupením mužů ve výzkumném souboru. Naopak ženy vykázaly statisticky významně vyšší skóre v celkovém prosociálním chování, což je v souladu s řadou předchozích výzkumů, které popisují vyšší míru empatie a ochoty pomoci u žen.

Z hlediska praktických dopadů tato práce ukazuje, že porozumění souvislostem mezi osobnostními rysy a motivacemi k pomoci může být cenné jak v oblasti psychologie, tak i v praxi, například při práci s jednotlivci v týmu, při poradenství či v oblasti výchovy a vzdělávání. Práce zároveň otevírá prostor pro další výzkum, který by mohl podrobněji zkoumat typy narcismu (např. grandiózní vs. vulnerabilní), vliv kulturních faktorů nebo konkrétní situace, ve kterých dochází k prosociálnímu jednání.

Závěrem lze říci, že výsledky této práce potvrzují, že míra narcismu souvisí s některými typy prosociálního chování, přičemž největší rozdíly se projevují v kontextu altruistické a anonymní pomoci. Práce tak přispívá k lepšímu pochopení komplexní povahy sociální interakce a role osobnostních charakteristik v rámci pomáhajícího chování.

LITERATURA

- American Psychiatric Association (2013). *Diagnostic and statistical manual of mental disorders: DSM-5*. Washington, DC: American Psychiatric Association. doi: 10.1176/appi.books.9780890425596
- Ames, D. R., Rose, P., & Anderson, C. P. (2006). The NPI-16 as a short measure of narcissism. *Journal of research in personality*, 40(4), 440-450. doi:10.1016/j.jrp.2005.03.002
- Anderson, K., & Costello, P. (2009). Relationships between prosocial behavior, spirituality, narcissism, and satisfaction with life. *Journal of Gustavus Undergraduate Psychology*, 5(1), 1-28.
- Anderson, R., & Osmus, K. J. (1988). Cold nights and long days a comparison of male and female volunteers in a night shelter. *Journal of Voluntary Action Research*, 17(1), 54-59. doi:10.1177/089976408801700108
- Babinčák, P. (2011). Prosocial Tendencies Measure–Revised (PTM-R)-prvá skúsenosť s krátkou metodikou na meranie prosociálneho správania. *Sociální procesy a osobnost. Člověk na cestě životem: Křižovatky a mosty*, 7-12.
- Bandura, A., & Walters, R. H. (1977). *Social learning theory* (Vol. 1, pp. 141-154). Englewood Cliffs, NJ: Prentice hall.
- Barry, C. T., Lui, J. H., & Anderson, A. C. (2017). Adolescent narcissism, aggression, and prosocial behavior: The relevance of socially desirable responding. *Journal of personality assessment*, 99(1), 46-55. doi:10.1080/00223891.2016.1193812
- Bar-Tal, D., & Raviv, A. (1982). A cognitive-learning model of helping behavior development: Possible implications and applications. *In The development of prosocial behavior* (pp. 199-217). Academic Press.
- Baskin-Sommers, A., Krusemark, E., & Ronningstam, E. (2014). Empathy in narcissistic personality disorder: From clinical and empirical perspectives. *Personality Disorders: Theory, Research, and Treatment*, 5(3), 323–333. doi:10.1037/per0000061
- Batson, C. D. (2014). *The altruism question: Toward a social-psychological answer*. Psychology Press.
- Bierhoff, H. W. (2005). *Prosocial behaviour*. Psychology Press.

- Bilén, D., Dreber, A., & Johannesson, M. (2021). Are women more generous than men? A meta-analysis. *Journal of the Economic Science Association*, 7(1), 1-18. doi:10.1007/s40881-021-00105-9
- Campbell, W. K., & Miller, J. D. (2011). *The handbook of narcissism and narcissistic personality disorder*. Hoboken, NJ: John Wiley & Sons.
- Carlo, G., Hausmann, A., Christiansen, S., & Randall, B. A. (2003). Sociocognitive and behavioral correlates of a measure of prosocial tendencies for adolescents. *The journal of early adolescence*, 23(1), 107-134.
- Carlo, G., & Randall, B. A. (2002). The development of a measure of prosocial behaviors for late adolescents. *Journal of youth and adolescence*, 31, 31-44. doi:10.1023/A:1014033032440
- Cohen, J. (2013). *Statistical power analysis for the behavioral sciences*. Routledge.
- Ding, R., Zhou, H., Zhang, B., Chen, X. (2016). Narcissism and adolescents' prosocial behaviors: The role of public and private situations. *Acta Psychologica Sinica*, 48(8), 981-988. doi:10.3724/SP.J.1041.2016.00981
- Ellis, H. (1927). The conception of narcissism. *Psychoanalytic Review*, 14, 129–153.
- Flanagan, C. A., Bowes, J. M., Jonsson, B., Csapo, B., & Sheblanova, E. (2020). Ties that bind: Correlates of adolescents' civic commitments in seven countries. *In Experiencing Social Research* (pp. 303-322). Routledge.
- Freud, S. (2014). *On narcissism: An introduction*. Read Books Ltd.
- Freud, S. (1989). *The ego and the id*. WW Norton & Company.
- Fromm, E. (1997). *Anatomie lidské destruktivity*. Praha: Lidové noviny
- Fromm, E. (1996). *Lidské srdce*. Český klub.
- Fromm, E. (2015). *Umění milovat*. Praha: Portál.
- Gao, M., Qiu, X., Zhu, H., & Zhang, K. (2024). The relationship between narcissism and prosocial behavior: a three-level meta-analysis. *Current Psychology*, 43(48), 36533-36548. doi:10.1007/s12144-024-07082-2
- Gilligan, C. (1982). *The contribution of women's thought to developmental theory: The elimination of sex bias in moral development research and education*. Harvard University.
- Goleman, D. (2011). *Emoční inteligence*. Grada Publishing as.
- Goleman, D. (2014). *Pozornost: skrytá cesta k dokonalosti*. Jan Melvil Publishing.

- Gravetter, F. J., & Wallnau, L. B. (2017). *Statistics for the behavioral sciences (10. vydání)*. Cengage Learning
- Green, A., MacLean, R., & Charles, K. (2023). Clinician perception of pathological narcissism in females: a vignette-based study. *Frontiers in Psychology*, 14. doi: 10.3389/fpsyg.2023.1090746
- Grijalva, E., Newman, D. A., Tay, L., Donnellan, M. B., Harms, P. D., Robins, R. W., & Yan, T. (2015). *Gender differences in narcissism: a meta-analytic review*. *Psychological bulletin*, 141(2), 261. doi:10.1037/a0038231
- Hart, W., Tortoriello, G. K., & Richardson, K. (2019). Feeling good about oneself heightens, not hinders, the goodness in narcissism. *Current Psychology*, 38, 1399-1408. doi:10.1007/s12144-018-9993-5
- Hepper, E. G., Hart, C. M., & Sedikides, C. (2014). Moving Narcissus: Can narcissists be empathic?. *Personality and Social Psychology Bulletin*, 40(9), 1079-1091. doi:10.1177/0146167214535812
- Hewstone, M., & Stroebe, W. (2006). *Sociální psychologie*. Praha: Portál.
- Hoffman, M. L. (2008). Empathy and prosocial behavior. *Handbook of emotions*, 3, 440-455.
- Hoffman, M. L. (2014). Empathy, social cognition, and moral action. In *Handbook of moral behavior and development* (pp. 275-302). Psychology Press.
- Houbová, P., Praško, J., Preiss, M. (2005) Narcistická porucha osobnosti – diagnostika a léčba. *Psychiatrie pro praxi*, 6, (1), s. 18-25.
- Judge, T. A., LePine, J. A., & Rich, B. L. (2006). Loving yourself abundantly: relationship of the narcissistic personality to self-and other perceptions of workplace deviance, leadership, and task and contextual performance. *Journal of applied psychology*, 91(4), 762. doi:10.1037/0021-9010.91.4.762
- Kauten, R. L., & Barry, C. T. (2016). Adolescent narcissism and its association with different indices of prosocial behavior. *Journal of Research in Personality*, 60, 36–45. doi:10.1016/j.jrp.2015.11.004
- Kauten, R., & Barry, C. T. (2014). Do you think I'm as kind as I do? The relation of adolescent narcissism with self-and peer-perceptions of prosocial and aggressive behavior. *Personality and individual differences*, 61, 69-73. doi:10.1016/j.paid.2014.01.014

- Kernberg, O. F. (1970). Factors in the Psychoanalytic Treatment of Narcissistic Personalities. *Journal of the American Psychoanalytic Association*, 18(1), 51–85. doi:10.1177/000306517001800103
- Kernberg, O. F. (1974). Further contributions to the treatment of narcissistic personalities. *The International journal of psycho-analysis*, 55, 215.
- Kernberg, O. F. (1985). *Borderline conditions and pathological narcissism*. Rowman & Littlefield Publishers.
- Kohut, H. (1966). Forms and Transformations of Narcissism. *Journal of the American Psychoanalytic Association*, 14(2), 243–272. doi:10.1177/00030651660140020
- Kohut, H. (1991). *Obnova self*. Psychoanalytické nakladatelství.
- Konrath, S., Ho, M. H., & Zarins, S. (2016). The strategic helper: Narcissism and prosocial motives and behaviors. *Current Psychology*, 35(2), 182-194. doi:10.1007/s12144-016-9417-3
- Konrath, S., & Tian, Y. (2018). Narcissism and prosocial behavior. *Handbook of trait narcissism: Key advances, research methods, and controversies*, 371-378.
- Lannin, D. G., Guyll, M., Krizan, Z., Madon, S., & Cornish, M. (2014). When are grandiose and vulnerable narcissists least helpful?. *Personality and Individual Differences*, 56, 127-132. doi:10.1016/j.paid.2013.08.035
- McWilliams, N. (2015). *Psychoanalytická diagnóza*. PORTÁL sro.
- Mlčák, Z. (2013). Prosociální chování jako fundament dobrovolnictví: Definice prosociálního chování a jeho klasifikace. *Prosociální charakteristiky osobnosti dobrovolníků* (s. 42-59). Ostravská univerzita v Ostravě, Filozofická fakulta.
- Mlčák, Z. (2009). Teoretické aspekty empatie. *Osobnostní aspekty prosociálního chování a empatie* (s. 99-145). Triton.
- Mlčák, Z. & Zášková, H. (2013). Modifikující faktory pro dobrovolnictví: Sociodemografické proměnné. *Prosociální charakteristiky osobnosti dobrovolníků* (s. 73-80). Ostravská univerzita v Ostravě, Filozofická fakulta.
- Musick, M. A. & Wilson, J. (2008). *Volunteers: A social profile*. Indiana University Press.
- Oberleiter, S., Stickel, P., & Pietschnig, J. (2024). A Farewell to the Narcissism Epidemic? A Cross-Temporal Meta-Analysis of Global NPI Scores (1982–2023). *Journal of Personality*. doi:10.1037/a0038231

- Ovidius P. N. (1969). *Proměny*. Odeon.
- Pechová, O., & Dostál, D. (2018). *Narcismus jako rys osobnosti*. Univerzita Palackého v Olomouci.
- Pincus, A. L., & Lukowitsky, M. R. (2010). Pathological narcissism and narcissistic personality disorder. *Annual review of clinical psychology*, 6(1), 421-446. doi:10.1146/annurev.clinpsy.121208.131215
- Qureshi, S. U., Ashfaq, J., Ul Hassan, M., & Imdadullah, M. (2015). Impact of extroversion and narcissism on in role and extra role performance: Moderating role of impression management motives. *Pakistan Journal of Commerce and Social Sciences (PJCSS)*, 9(1), 96-119.
- Raskin, R. N., & Hall, C. S. (1979). A narcissistic personality inventory. *Psychological reports*, 45(2), 590-590. doi:10.2466/pr0.1979.45.2.590
- Raskin, R., & Hall, C. S. (1981). The Narcissistic Personality Inventory: Alternative form reliability and further evidence of construct validity. *Journal of personality assessment*, 45(2), 159-162. doi:10.1207/s15327752jpa4502_10
- Raskin, R., & Terry, H. (1988). A principal-components analysis of the Narcissistic Personality Inventory and further evidence of its construct validity. *Journal of personality and social psychology*, 54(5), 890.
- Ronningstam, E. (2009). Narcissistic personality disorder: Facing DSM-V. *Psychiatric annals*, 39(3), 111-121. doi: 10.3928/00485713-20090301-09
- Rosenhan, D. L. (1972). Learning Theory and Prosocial Behavior 1. *Journal of Social Issues*, 28(3), 151-163. doi:10.1111/j.1540-4560.1972.tb00037.x
- Schmidt, A. (2019). Comparison of Kernberg's and Kohut's Theory of Narcissistic Personality Disorder. *Turk Psikiyatri Dergisi*, 30(2).
- Song, Y., Chen, Q., Ren, P., Ma, J., & Li, C. (2024). I'm More Prosocial than Others: Narcissism Facilitates Prosocial Behavior in Public Situations. *Behavioral Sciences*, 14(12), 1200. doi:10.3390/bs14121200
- Schulte H. B., & Habel, U. (2018). Sex differences in personality disorders. *Current psychiatry reports*, 20, 1-7. doi:10.1007/s11920-018-0975-y
- Stone, M. H. (1998). Chapter 1. Normal Narcissism: An Etiological and Ethological Perspective. *In Disorders of narcissism: Diagnostic, clinical, and empirical implications* (pp. 7-28). doi:10.1176/appi.books.9798894550312.lg03

- Suchak, V., Kini, K. G., & Kakunje, A. (2022). Narcissism between Generation X and Generation Y (Millennials)—A Cross-Sectional Comparative Study. *Annals of Indian Psychiatry*, 6(3), 249-253. doi:10.4103/aip.aip_129_21
- Tschanz, B. T., Morf, C. C., & Turner, C. W. (1998). Gender differences in the structure of narcissism: A multi-sample analysis of the Narcissistic Personality Inventory. *Sex Roles*, 38(9), 863-870. doi:10.1023/A:1018833400411
- Zášková, H. (2009). Teoretické aspekty altruismu. *Osobnostní aspekty prosociálního chování a empatie* (s. 13-45). Triton.
- Zášková, H. (2009). Teoretické aspekty prosociálního chování: Druhy prosociálního chování. *Osobnostní aspekty prosociálního chování a empatie* (s. 49-51). Triton.
- Zhong, M., Gao, Z., & Song, L. J. (2022). Pay it forward or keep it for myself? How narcissism shapes daily prosocial motivation and behavior after receiving help. *Journal of Vocational Behavior*, 135, 103721. doi:10.1016/j.jvb.2022.103721

PŘÍLOHY

Seznam příloh

1. Abstrakt v českém jazyce
2. Abstrakt v anglickém jazyce
3. Úvodní část dotazníku

Příloha 1: Abstrakt v českém jazyce

ABSTRAKT BAKALÁŘSKÉ PRÁCE

Název práce: Narcistické rysy ve spojitosti s prosociálním chováním

Autor práce: Zuzana Sklenářová

Vedoucí práce: PhDr. Olga Pechová, Ph.D.

Počet stran a znaků: 66 stran, 105 551 znaků

Počet příloh: 3

Počet titulů použité literatury: 72

Abstrakt:

Tato práce se zabývá vztahem mezi mírou narcismu (NPI-16) a prosociálním chováním (PTM-R). Studie se opírá o kvantitativní korelační design. Výzkumný soubor tvořilo 136 respondentů ve věku od 18 do 29 let. Výsledky ukázaly statisticky významné negativní korelace mezi mírou narcismu a anonymním, altruistickým, kompliantním a celkovým prosociálním chováním. Výrazná negativní souvislost byla zaznamenána zejména u altruistického prosociálního chování. veřejný typ prosociálního chování s mírou narcismu koreloval pozitivně, ale statisticky nevýznamně. Mezi pohlavími byly nalezeny signifikantní rozdíly, kdy ženy vykazovaly vyšší prosociálnost než muži. Ti naopak dosahovali mírně vyššího skóre v míře narcismu, avšak bez statistické významnosti.

Klíčová slova: narcismus, prosociální chování, altruismus, Narcissistic Personality Inventory, Prosocial Tendencies Measure

ABSTRACT OF THESIS

Title: Narcissistic Traits in Relation to Prosocial Behaviour

Author: Zuzana Sklenářová

Supervisor: PhDr. Olga Pechová, Ph.D.

Number of pages and characters: 66 pages, 105 551 characters

Number of appendixes: 3

Number of references: 72

Abstract:

This work explores the relationship between the level of narcissism (NPI-16) and prosocial behaviour (PTM-R). The study is based on a quantitative correlational design. The research sample consisted of 136 respondents aged 18 to 29. The results revealed statistically significant negative correlations between narcissism and anonymous, altruistic, compliant, and overall prosocial behaviour. A particularly strong negative association was found with altruistic prosocial behaviour. Public prosocial behaviour showed a positive correlation with narcissism, but this result was not statistically significant. Significant gender differences were found, with women displaying higher prosociality than men. Men, on the other hand, scored slightly higher on narcissism, although the difference was not statistically significant.

Key words: narcissism, prosocial behavior, altruism, Narcissistic Personality Inventory, Prosocial Tendencies Measure

Příloha 3: Úvodní část dotazníku

Vztah mezi osobnostními rysy a prosociálním chováním u mladých dospělých

Vážená respondentko, vážený respondente,

předem děkuji za Váš čas a za Vaši ochotu vyplnit dotazník pro mou výzkumnou studii. Jmenuji se Zuzana Sklenářová a jsem studentkou oboru psychologie na Univerzitě Palackého v Olomouci. Ve své bakalářské práci, pro kterou je určen tento dotazník, se zabývám tématem vztahu mezi osobnostními rysy a prosociálním chováním u mladých dospělých.

Z důvodu výzkumných cílů práce je dotazník určen jen pro osoby ve věku 18-29 let, proto, **pokud se nenacházíte ve věkovém rozmezí 18-29 let, nevyplňujte, prosím, tento dotazník.**

Účast na výzkumu je **dobrovolná** a dotazník je zcela **anonymní**, nebude obsahovat žádné Vaše osobní údaje, které by Vás mohly identifikovat. Chci Vás tedy poprosit o upřímné odpovědi, protože upřímnost a otevřenost při vyplňování dotazníku je předpokladem úspěšného šetření.

Vyplnění dotazníku Vám zabere přibližně 6 minut.

V případě jakýchkoliv dotazů či připomínek mě neváhejte kontaktovat na e-mail: sklenarovazuza@email.cz

Ještě jednou děkuji za Vaši spolupráci.

Zuzana Sklenářová

Katedra psychologie, Filozofická fakulta, Univerzita Palackého v Olomouci