

Univerzita Palackého v Olomouci

Fakulta tělesné kultury



Fakulta
tělesné kultury

**BEZPEČNOSTNÍ SBORY ČESKÉ REPUBLIKY A JEJICH VYUŽITÍ PŘI
OCHRANĚ OBYVATELSTVA**

Bakalářská práce

Autor: Chaloupka David

Studijní program: Tělesná výchova se zaměřením na vzdělávání a
ochranu obyvatelstva

Vedoucí práce: prof. Ing. Pavel Otřísal, Ph.D., MBA

Olomouc 2025

Bibliografická identifikace

Jméno autora: Chaloupka David

Název práce: Bezpečnostní sbory České republiky a jejich využití při ochraně obyvatelstva

Vedoucí práce: prof. Ing. Pavel Otřísal, Ph.D., MBA

Pracoviště: Katedra aplikovaných pohybových aktivit

Rok obhajoby: 2025

Abstrakt:

Tato bakalářská práce se zabývá problematikou bezpečnostních sborů České republiky a jejich úlohou při realizaci úkolů ochrany obyvatelstva. Cílem práce je analyzovat strukturu, pravomoci a vzájemnou spolupráci těchto sborů, přičemž zvláštní důraz je kladen na jejich roli v rámci ochrany obyvatelstva. Teoretická část práce se věnuje legislativnímu rámci jednotlivých bezpečnostních sborů, zatímco praktická část zahrnuje sociologický výzkum zaměřený na povědomí a důvěru veřejnosti v tyto instituce. Výsledky výzkumu poskytují informace o vnímání důvěry veřejnosti k těmto sborům a efektivitě jejich činnosti. Na základě analýzy jsou formulovány návrhy na možné zefektivnění jejich využitelnosti.

Klíčová slova:

Policie České republiky, Hasičský záchranný sbor České republiky, Celní správa České republiky, ochrana obyvatelstva, integrovaný záchranný systém, mimořádná událost.

Souhlasím s půjčováním práce v rámci knihovních služeb.

Bibliographical identification

Author: Chaloupka David
Title: Security forces of the Czech Republic and their use in the protection of the population

Supervisor: prof. Ing. Pavel Otřísal, Ph.D., MBA
Department: Department of Adapted Physical Activities
Year: 2025

Abstract:

This bachelor thesis deals with the issue of the security forces of the Czech Republic and their role in the implementation of the tasks of population protection. The aim of the thesis is to analyze the structure, powers and cooperation of these forces, with a special emphasis on their role in the framework of population protection. The theoretical part of the thesis is devoted to the legislative framework of individual security forces, while the empirical part includes sociological research focused on public awareness and trust in these institutions. The results of the research provide information on the public's perception of trust in these forces and the effectiveness of their activities. Based on the analysis, suggestions for possible improvements in their functioning are formulated.

Keywords:

Police of the Czech Republic, Fire Rescue Service of the Czech Republic, Customs Administration of the Czech Republic, protection of the population, integrated rescue system, emergency.

I agree the thesis paper to be lent within the library service.

Prohlašuji, že jsem tuto práci zpracoval samostatně pod vedením prof. Ing. Pavla Otřísala, Ph.D., MBA, uvedl všechny použité literární a odborné zdroje a dodržoval zásady vědecké etiky.

V Olomouci dne 17. dubna 2025

.....

Mé velké poděkování patří vedoucímu práce panu prof. Ing. Pavlu Otřísalovi, Ph.D., MBA, za odborné vedení a cenné rady, které mi poskytl při zpracování této bakalářské práce. Dále děkuji paní Ing. Mie Radové za pomoc při statistickém zpracování dat.

OBSAH

Obsah	7
SEZNAM ZKRATEK	9
1 Úvod	10
2 Přehled poznatků	11
2.1 Bezpečnostní sbory České republiky	11
2.1.1 Policie České republiky	12
2.1.2 Hasičský záchranný sbor České republiky	16
2.1.3 Celní správa České republiky	19
2.1.4 Vězeňská služba České republiky	21
2.1.5 Generální inspekce bezpečnostních sborů	22
2.1.6 Bezpečnostní informační služba	24
2.1.7 Úřad pro zahraniční styky a informace	24
2.2 Integrovaný záchranný systém	26
2.3 Ochrana obyvatelstva	26
2.4 Úkoly bezpečnostních sborů v rámci integrovaného záchranného systému a ochrany obyvatelstva	27
3 Cíle	29
3.1 Výzkumné otázky	29
3.2 Hypotézy	29
4 Metodika	30
4.1 Výzkumný soubor	30
4.2 Metody sběru dat	30
4.3 Statistické zpracování dat	31
5 Výsledky	34
5.1 Ověření první hypotézy	46
5.2 Ověření druhé hypotézy	48
5.3 Ověření třetí hypotézy	49
6 Diskuse	51
7 Návrhy pro rozvoj	53
8 Závěr	55

9	Souhrn	56
10	Summary.....	57
11	Referenční seznam	58
12	Přílohy	61
	12.1 Příloha č. 1: Vyjádření etické komise	61
	12.2 Příloha č. 2: Dotazník	62

SEZNAM ZKRATEK

ČR – Česká republika

PČR – Policie České republiky

HZS ČR – Hasičský záchranný sbor České republiky

VS ČR – Vězeňská služba České republiky

CS ČR – Celní správa České republiky

GIPS – Generální inspekce bezpečnostních sborů

ÚZSI – Úřad pro zahraniční styky a informace

BIS – Bezpečnostní informační služba

MV – Ministerstvo vnitra

BS – Bezpečnostní sbor

IZS – Integrovaný záchranný systém

GŘ – Generální ředitelství

JPO – Jednotka požární ochrany

H_a – Alternativní hypotéza

H_0 – Nulová hypotéza

1 ÚVOD

Bezpečnostní sbory (BS) hrají zásadní roli v ochraně obyvatelstva a zajištění bezpečnosti státu. V České republice (ČR) existuje několik BS, mezi které patří Policie ČR (PČR), Hasičský záchranný sbor ČR (HZS ČR), Celní správa ČR (CS ČR), Vězeňská služba ČR (VS ČR), Bezpečnostní informační služba (BIS), Generální inspekce bezpečnostních sborů (GIPS) a Úřad pro zahraniční styky a informace (ÚZSI). Tyto sbory se podílejí na řešení krizových situací a udržení veřejného pořádku. Každý z těchto sborů má své specifické úkoly a vzájemně spolupracují.

V současné době kladou různorodé hrozby vysoké nároky na činnost BS a jejich vzájemnou spolupráci. Zvyšující se počet bezpečnostních hrozeb jako jsou přírodní katastrofy vyžaduje efektivní a koordinovanou reakci převážně složek integrovaného záchranného systému (IZS). Právě v tomto prostředí nabývá na významu role BS, jejich připravenost, organizace a schopnost reagovat na mimořádné události, čímž minimalizují dopady těchto hrozeb na obyvatelstvo.

Téma této bakalářské práce bylo zvoleno z důvodu dlouhodobého osobního zájmu o výkon služby ve služebním poměru a předpokladu, že občané ČR nejsou o BS dostatečně informováni. Domnívám se, že lepší informovanost veřejnosti a analýza vnímání BS může přispět k posílení důvěry v tyto sbory a k efektivnější komunikaci s občany. Mým cílem je proto popsat činnost, strukturu a spolupráci BS v ČR a zmapovat názory a úroveň důvěry veřejnosti v tyto sbory.

Práce kombinuje teoretickou charakteristiku jednotlivých sborů a jejich úkoly v rámci IZS a ochrany obyvatelstva s praktickým sociologickým výzkumem zaměřeným na veřejné mínění a názory. Věřím, že výsledky této práce mohou přispět k lepšímu pochopení role BS v ČR a k posílení jejich postavení v očích veřejnosti.

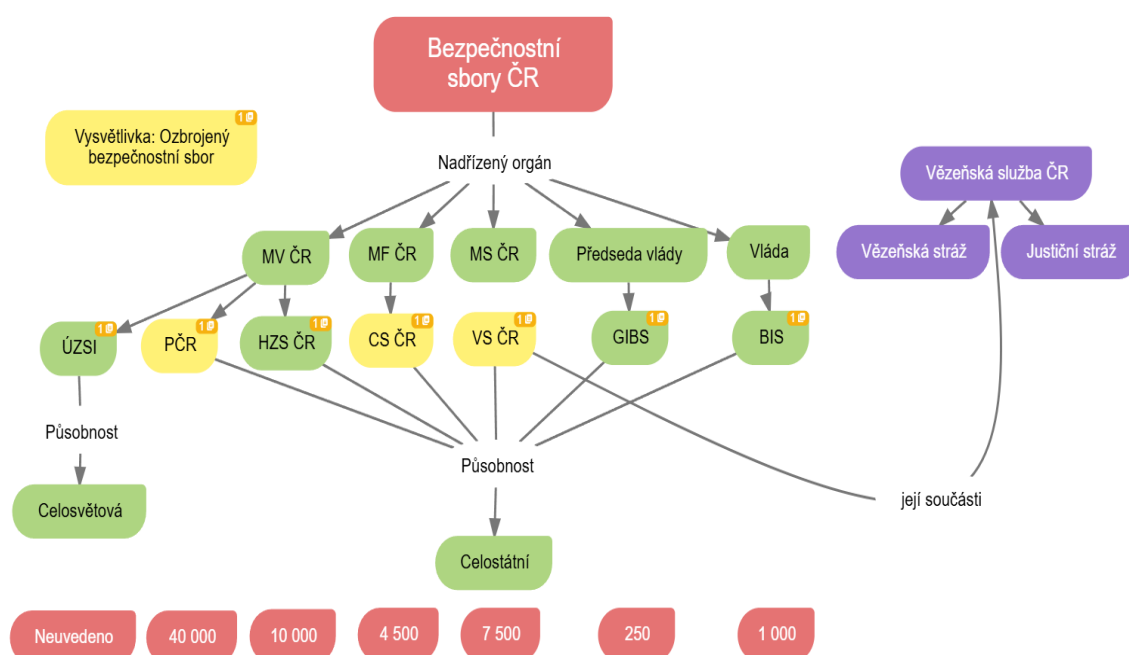
2 PŘEHLED POZNATKŮ

2.1 Bezpečnostní sbory České republiky

Podle zákona č. 361/2003 Sb., existuje v ČR sedm BS, kterými jsou PČR, HZS ČR, CS ČR, VS ČR, GIPS, BIS a ÚZSI. BS ČR a vzájemné vazby mezi nimi vyplývají ze schématu na obrázku.

Obrázek č 2

Bezpečnostní sbory ČR



Poznámka. (Otřísal, n.d.)

Policie České republiky patřila do této kategorie už v devatenáctém století, a to původně jako jediná. Její součástí byly zpravodajské služby i nynější inspekce sborů. Civilní složky, například městská policie mezi BS nepatří (Šteinbach et al., 2024).

Podle Ministerstva vnitra (2016) plní ozbrojený BS úkoly bezpečnostního charakteru, které vyplývají z bezpečnostní politiky státu. Mezi takové úkoly patří například ochrana osob a zdraví nebo majetku.

Ústavní zákon o bezpečnosti ČR, jenž mimo jiné ustanovuje státu povinnost zajistit ochranu demokratických základů, životů, zdraví a majetku, jmenovitě uvádí, že ozbrojené BS zajišťují bezpečnost ČR (Ústavní zákon č. 110/1998 Sb.).

Bezpečnostní sbory, zejména pak PČR a HZS ČR mají naprosto klíčovou roli při zajišťování ochrany obyvatelstva a vnitřní bezpečnosti (Ministerstvo vnitra, 2019).

Fyzická osoba vykonávající službu v BS (dále jen „příslušník“) je ve služebním poměru k ČR a to na dobu určitou nebo dobu neurčitou (Zákon č. 361/2003 Sb.).

Služební poměr je znakem vojenského charakteru BS a jeho podstata spočívá v kázni. Služební poměr zasahuje i do osobního života příslušníků, ne pouze do profesního zařazení (Šteinbach et al., 2024).

Dodržování služební kázně je jednou ze zákonem stanovených základních povinností příslušníků a příslušník má povinnost splnit rozkaz vedoucího i v případě, že je ve zřejmém rozporu se zákonem, nejedná-li se o trestný čin. Zákon také umožňuje udělení kázeňského trestu, nebo naopak kázeňské odměny (Zákon č. 361/2003 Sb.).

Příslušníci musí k přijetí splňovat zákonem stanovené předpoklady, mezi které patří bezúhonnost, písemné požádání o přijetí, zletilost, splnění stanoveného stupně vzdělání, zdravotní, osobnostní a fyzická způsobilost k výkonu služby, plná svéprávnost a oprávněnost seznamovat se s utajenými informacemi. Dalším předpokladem je, že není občan členem žádné politické strany nebo hnutí a nevykonává jinou výdělečnou činnost (Zákon č. 361/2003 Sb.).

Příslušníci BS vykonávají na základě potřeb jednotlivých BS svou činnost i na území ČR i v zahraničí (Zákon č. 361/2003 Sb.).

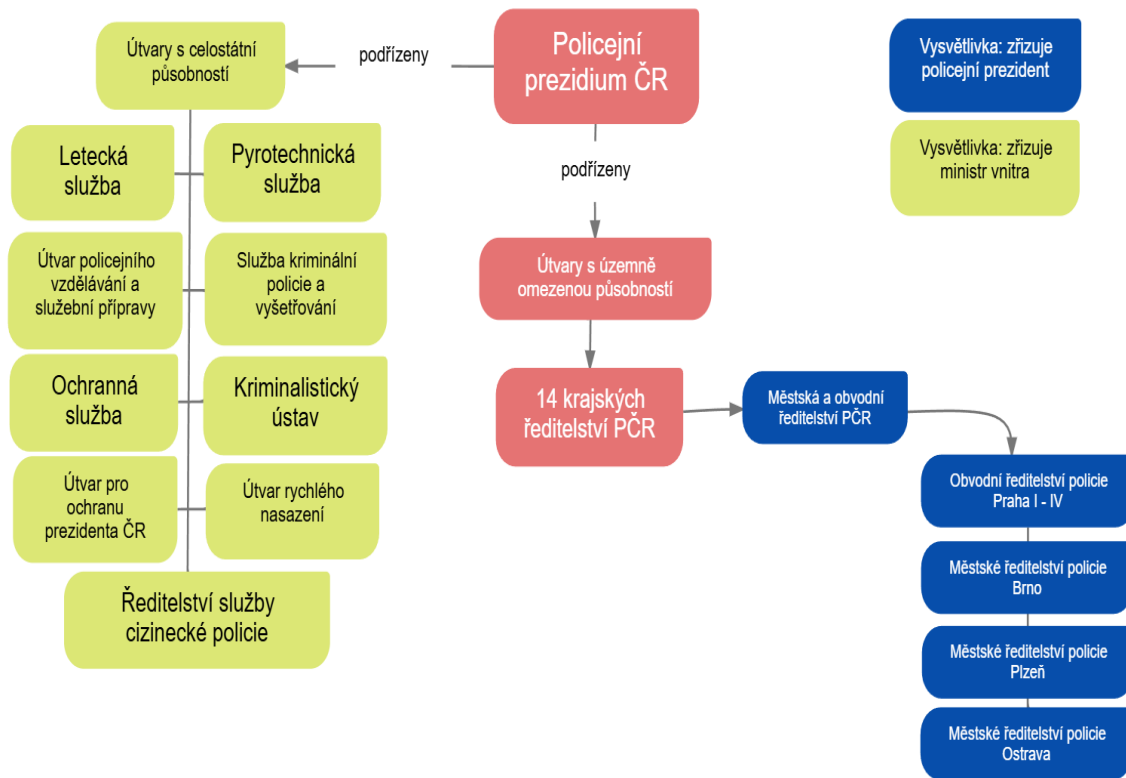
Kromě Úřadu pro zahraniční styky a informace mají všechny BS vlastní, speciální zákon upravující zejména úkoly daného BS a konkrétní povinnosti a pravomoci jeho příslušníků (Hrudka, 2014).

2.1.1 Policie České republiky

Podle Šteinbacha et al. (2024) je PČR ozbrojený BS, který slouží veřejnosti již přes třicet let tím, že chrání bezpečnost osob a majetku a veřejný pořádek. PČR působí v této době na celém území ČR a může na základě mezinárodní smlouvy nebo zákona působit i v zahraničí. Na činnosti PČR se podílejí příslušníci ve služebním poměru, ale i zaměstnanci v poměru pracovním. Je podřízena ministerstvu vnitra (MV) a je tvořena policejním prezídiem, útvary s celostátní působností, krajskými ředitelstvími a útvary, které krajská ředitelství zřizují. Organizační struktura PČR vyplývá ze schématu na obrázku.

Obrázek 2

Organizační struktura PČR



Poznámka. (Vlastní tvorba autora, 2025)

Příslušníci PČR jsou zařazeni také na systemizovaných místech mimo BS. Těmito místy jsou myšleny policejní vzdělávací zařízení, policejní školy a Policejní akademie ČR. Mezi policejní školy patří v této době pouze vyšší a střední policejní školy MV v Holešově a v Praze (Šteinbach et al., 2024).

Zákonem je zřízeno 14 krajských ředitelství PČR, a jejich územní obvody se shodují s územím daných krajů. Policejní prezidium je rozděleno na organizační články, které jsou svěřené policejnímu prezidentovi nebo příslušnému náměstkovi policejního prezidenta. Policejní prezidium stanoví úkoly služeb, řeší organizaci a řízení PČR a určuje jí cíle. Krajská ředitelství jsou samostatné organizační složky státu a samy si hospodaří s financemi ze státního rozpočtu. Na návrh krajského ředitele může policejní prezident zřídit i další teritoriální útvary, které jsou poté krajskému ředitelství přímo podřízeny (Policie České republiky, 2017).

Útvary s celostátní působností řeší velmi specifické a specializované úkoly na území ČR. Jsou zřizovány ministrem vnitra na návrh policejního prezidenta. Momentálně jsou celostátními útvary: Útvar policejního vzdělávání a služební přípravy; Pyrotechnická služba, Národní centrála

proti organizovanému zločinu služby kriminální policie a vyšetřování, Národní centrála proti terorismu, extremismu a kybernetické kriminalitě služby kriminální policie a vyšetřování, Národní protidrogová centrála služby kriminální policie a vyšetřování, Útvar zvláštních činností služby kriminální policie a vyšetřování, Útvar speciálních činností služby kriminální policie a vyšetřování, Úřad dokumentace a vyšetřování zločinů komunismu služby kriminální policie a vyšetřování, Kriminologický ústav, Ochranná služba, Útvar pro ochranu prezidenta ČR, Letecká služba, Útvar rychlého nasazení a ředitelství služby cizinecké policie (Šteinbach et al., 2024).

Podle Vokuše (2023) vykonává úkoly PČR v této době přibližně 40 tisíc policistů, a jejich právní poměry a služební vztahy upravuje zákon o služebním poměru.

„Policie ČR při plnění svých úkolů spolupracuje s ozbrojenými silami, BS a dalšími orgány veřejné správy, jakož i s právníky a fyzickými osobami“ (Zákon č. 273/2008 Sb., §14).

Zákon o PČR ustanovuje také možnost zapojení příslušníků jiných BS, VS a CS k mimořádnému dočasnému posílení PČR za účelem zajištění vnitřního pořádku a bezpečnosti. Za stejných podmínek může vláda povolát k posílení i vojáky v činné službě. Příslušníci a vojáci, jež byli k tomuto posílení povoláni, mají stejná práva a povinnosti jako policisté, pokud nestanoví nařízení vlády jinak (Šteinbach et al., 2024).

Úkoly v rámci IZS a ochrany obyvatelstva

Policie ČR patří mezi základní složky IZS a při mimořádných událostech plní úkoly, které jsou stanoveny zákonem č. 273/2008 Sb., a v těchto případech se mohou podílet i na likvidačních a záchranných pracích (Šteinbach et al., 2024).

Policie ČR chrání obyvatelstvo při vyhlášení krizového stavu a řeší krizové situace spojené s vnitřní bezpečností a veřejným pořádkem. Řeší mimořádné události, při kterých plní své úkoly stanovené zákonem o PČR a zákonem o IZS (Vokuš, 2010).

Na místě mimořádné události IZS v rámci společného zásahu PČR například uzavírá vnější zóny, hlídá vjezd vozidel a vstup osob, zajišťuje bezpečný silniční provoz a bezpečnost osob. Poskytuje obyvatelstvu informace o mimořádné události a podílí se také na evakuaci a evidenci osob. Mimořádné události řeší také mimo rámec společného zásahu. PČR se podílí i na odstraňování následků mimořádné události. Při likvidačních a záchranných pracích využívá své pravomoci, například vyžaduje osobní či věcnou pomoc (Vokuš, 2010).

„V konkrétních případech souběžně se zásahem k ochraně obyvatelstva PČR samostatně provádí úkony trestního řízení zaměřené na stanovení příčiny vzniku mimořádné události a zjištění míry případné odpovědnosti konkrétních osob“ (Vokuš, 2010, p. 68).

Služba pořádkové policie

Nejpočetnější a obsahem činností nejuniverzálnější služba, která představuje základní pilíř PČR. Základními úkoly této služby jsou ochrana osob a majetku, veřejného pořádku, plnění úkolů v trestním, přestupkovém i správním řízení, dohlížení na bezpečnost a plynulost silničního provozu a v některých obdobích působila dokonce i na úseku ochrany železničního převozu. Tito policisté vykonávají svoji službu na obvodních odděleních na území celé republiky. Svou prací předcházejí a zabraňují trestným činům a přestupkům, odhalují je a zakročují proti nim. Na místě činu provádějí prvotní opatření, pátrají po pohřešovaných osobách a věcech (Policie České republiky, 2017).

Služba dopravní policie

Mezi základní činnosti této služby patří zejména zajišťování bezpečnosti a plynulosti provozu na pozemních komunikacích a kontroly dodržování podmínek dopravy, které stanovují zákony. Služba dopravní policie na silniční provoz dohlíží především řízením provozu, kontrolou dodržování pravidel silničního provozu a kontrolou, zda účastníci provozu dodržují své povinnosti. Dohlížejí také na technický stav vozidel a provádějí přímo v terénu kontroly. Svoji činnost zaměřují tito policisté podle aktuální bezpečnostní situace, například kontrolou požívání alkoholických nápojů řidiči. Nejintenzivnějším způsobem dohledu jsou dopravně bezpečnostní akce, kdy je zapojeno co nejvíce policistů. Dopravní policie zajišťuje i doprovody například při přepravě nadměrných nákladů a kontroluje přestávky řidičů autobusů a nákladních vozidel. Zvláštní pozornost věnuje tato služba dohledu na bezpečnost a plynulost provozu na dálnicích. Porušení pravidel se s vyšší rychlostí stává o to nebezpečnějším, s čímž se pojí i zvláště závažné následky. Příslušníci dálničního oddělení mají k dispozici speciálně upravená rychlá auta a motocykly vybavené potřebnou technikou. K dohlížení na dodržování pravidel skrytou formou mají také auta v civilním provedení (Vokuš, 2010).

Služba cizinecké policie

Služba cizinecké policie se zaměřuje na plnění úkolů, které vyplývají zejména ze zákona č. 326/1999 Sb., o pobytu cizinců na území ČR, a také plní úkoly stanovené mezinárodními dohodami a právními předpisy Evropské unie. Její činnost pokrývá celé území ČR a spočívá např. v povolování či nepovolování vstupů do země cizincům. Jednou z klíčových činností cizinecké policie je odhalování nelegální migrace a uplatňování zákonných opatření vůči cizincům, kteří se na území ČR zdržují v rozporu s právními předpisy. Další významnou oblastí působnosti je odhalování přeshraniční kriminality, zejména trestné činnosti spojené s překračováním státních hranic. Ve vnitrozemí cizinecká policie provádí kontroly pobytu cizinců, odhaluje padělané a pozměněné doklady či jejich zneužití a podílí se na ochraně vnitřního pořádku a bezpečnosti.

ČR je součástí schengenského prostoru, čímž je ovlivněna ochrana státních hranic. Přímá ochrana vnitřních hranic je vykonávána pouze výjimečně, a to v případě, že je z bezpečnostních důvodů pouze dočasně obnovena. Pravidelné kontroly probíhají pouze na vnějších hranicích schengenského prostoru, kterými jsou mezinárodní letiště. Součástí činnosti služby cizinecké policie je kontrola vyznačení průběhu státní hranice a stavu zařízení, které upozorňuje na průběh státní hranice (Vokuš, 2010).

Služba kriminální policie a vyšetřování

Úkolem policistů zařazených do služby kriminální policie a vyšetřování je odhalovat případy, které vykazují možnost spáchání trestného činu, jehož skutková podstata je popsána v trestním zákoníku, a identifikovat osoby odpovědné za tyto činy. Při výkonu své činnosti postupují v souladu s trestním řádem a v trestním řízení zastupuje roli policejního orgánu. Do jejich povinnosti spadá vyhledávání latentní trestné činnosti, prověřování podezření ze spáchání trestného činu na základě vlastních poznatků, trestních oznámení nebo i dalších podnětů. Taktéž jsou povinni předcházet trestné činnosti. V rámci objasňování trestných činů kriminalisté shromažďují důkazy, zajišťují stopy a získávají vysvětlení od fyzických a právnických osob i státních orgánů pomocí kriminalistických technik a taktik. Všechny tyto podklady jsou později využity při vyšetřování. Podle trestního řádu mohou využívat například tyto kriminalistické taktiky a techniky jako je vyžádání odborných vyjádření a znaleckých posudků, ohledání místa činu nebo věci, pořizování zvukových a obrazových záznamů, případně snímání daktyloskopických otisků. Při řešení úmyslných trestných činů mají pak kriminalisté k dispozici operativně pátrací prostředky, mezi které se řadí sledování osob a věcí, využití agenta či předstírané transakce. Kriminalisté se obvykle specializují na různé oblasti trestné činnosti. Věnují se buď obecné kriminalitě, která zahrnuje například trestné činy proti životu, zdraví nebo majetku, nebo hospodářské kriminalitě, kam spadají trestné činy proti měně, platebním prostředkům nebo daňové trestné činy. Další specializace zahrnují operativně pátrací činnost, která zahrnuje například hledání pohřešovaných osob nebo pátrání po věcech, a samotné vyšetřování, které se zaměřuje na trestní stíhání konkrétních osob obviněných z trestné činnosti (Vokuš, 2010).

2.1.2 Hasičský záchranný sbor České republiky

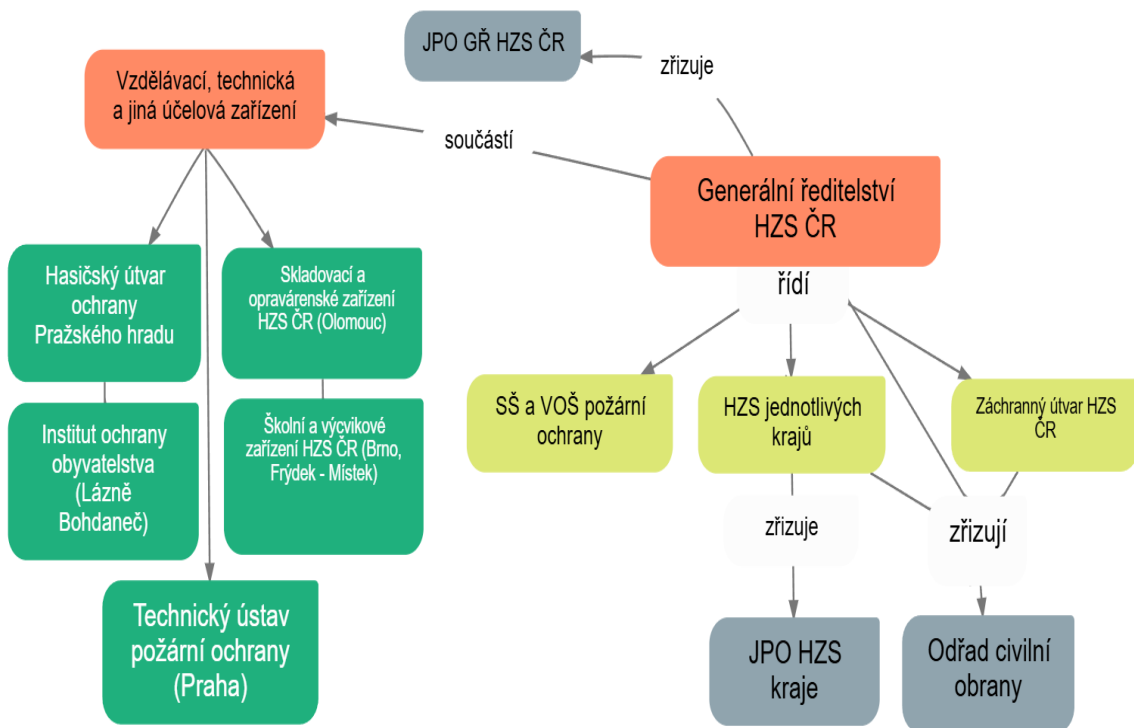
Hasičský záchranný sbor ČR je neozbrojený BS. Jeho základním úkolem je ochrana životů, zdraví a majetku před požáry a zajištění pomoci při mimořádných událostech. HZS ČR zajišťuje bezpečnost občanů plněním a organizováním úkolů požární ochrany, ochrany obyvatelstva,

civilního nouzového plánování, IZS, krizového řízení a dalších úkolů, v rozsahu a za podmínek stanovených zákonem č. 320/2015 Sb., o HZS ČR a o změně některých zákonů a dalšími právními předpisy. Úkoly HZS ČR plní příslušníci ve služebním poměru i zaměstnanci v poměru pracovním (Mates et al., 2011).

Podle zákona č. 320/2015 Sb. je organizace HZS ČR rozdělena na generální ředitelství (GŘ), HZS jednotlivých krajů, záchranný útvar HZS a školu. Organizační struktura HZS vyplývá ze schématu na obrázku.

Obrázek 3

Organizační struktura HZS



Poznámka. (Vlastní tvorba autora, 2025)

Generální ředitelství HZS ČR

Generální ředitelství HZS ČR je přímo součástí MV. Jeho úkolem je plnění úkolů MV, stanovené zákonem v oblasti požární ochrany, ochrany obyvatelstva a IZS.

V čele generálního ředitelství HZS ČR stojí Generálporučík Ing. Vladimír Vlček, Ph.D., MBA, který vede celý HZS ČR a je jmenován a odvoláván ministrem vnitra (Generální ředitelství Hasičského záchranného sboru České republiky [GŘ HZS], n.d.-b; Hanuška et al., 2022).

Hasičské záchranné sbory jednotlivých krajů

V čele je ředitel HZS kraje, který je jmenován a odvolán ministrem vnitra. HZS kraje plní úkoly v oblasti IZS, požární ochrany, a ochrany obyvatelstva. Tyto úkoly plní převážně ve správním obvodu, tedy na území svého kraje (Hanuška et al., 2022).

Záchranný útvar HZS ČR

Nachází se v Hlučíně, Jihlavě a Zbirohu. Mezi jeho úkoly patří záchranné práce, kterými jsou například vyhledávání, vyprošťování a záchrana osob ze zavalených objektů, potápěčské práce nebo hašení požárů a dálková doprava vody. Likvidační práce a humanitární činnost, kterými rozumíme práce jako sběr a likvidace uhynulých zvířat, úprava nebo i distribuce pitné vody a další činnosti. Obnova postiženého území, do čehož řadíme například nouzové zásobování elektrickou energií nebo nouzové zásobování pitnou vodou. Jako poslední může HZS poskytovat záchrannou a humanitární pomoc v zahraničí podle požadavků ministerstva vnitra (GŘ HZS, 2024a).

Střední odborná škola požární ochrany a vyšší odborná škola požární ochrany

Škola se nachází ve Frýdku-Místku. Úkolem školy je vzdělávání v oboru požární ochrany. Toto vzdělávání probíhá formou denního studia, které je určeno pro absolventy základní školy a je ukončeno maturitou. Nejvyšším bodem vzdělání, které poskytuje HZS je vyšší odborná škola, která je zakončena absolutoriem. Škola zároveň zajišťuje organizaci a realizaci služebních zkoušek (GŘ HZS, 2024b).

Úkoly v rámci IZS a ochrany obyvatelstva

Hasičský záchranný sbor ČR chrání životy a zdraví obyvatel před mimořádnými událostmi a krizovými situacemi. Má výrazný vliv na zajišťování bezpečnosti ČR tím, že plní a organizuje úkoly ochrany obyvatelstva, civilního nouzového plánování, IZS a dalších úkolů, které stanovuje zákon o HZS ČR. HZS ČR také vyhodnocuje při mimořádné události nebo krizové situaci za účelem zabezpečení ochrany obyvatelstva ohrožení, týkající se výskytu či šíření chemické látky, přípravku nebo směsi (Zákon č. 320/2015 Sb.).

Koncepce ochrany obyvatelstva (2021) uvádí, že HZS ČR na úseku ochrany obyvatelstva také sjednocuje postupy jednotlivých ministerstev, krajských a obecních úřadů a osob.

V gesci HZS ČR jsou některá základní opatření ochrany obyvatelstva, mezi něž patří evakuace, varování, ukrytí a nouzové přežití. Cílem HZS ČR v oblasti ochrany obyvatelstva je také vzdělávat občany a informovat je prostřednictvím médií a sociálních sítí. Povědomost o této problematice rozšiřuje HZS ČR pořádáním různých druhů akcí (GŘ HZS, n.d.-d, n.d.-a).

Jednotky požární ochrany

Jednotky požární ochrany (dále jen „JPO“) jsou organizovaným systémem, který je tvořený hasiči, jenž jsou odborně vyškoleni, požární technikou a věcnými prostředky požární ochrany. Jejich úkolem je poskytovat pomoc při mimořádné události, ochrana životů a zdraví obyvatel a majetku před požáry (GŘ HZS, n.d.-c).

Podle zákona č. 133/1985 Sb., jsou JPO k plošnému pokrytí území ČR rozděleny na šest kategorií. JPO I, JPO II, JPO III, jejichž působnost překračuje území zřizovatele a JPO IV, JPO V, JPO VI, jejichž působnost je omezena na území zřizovatele (133/1985 Sb.).

Každý druh JPO má jinou operační hodnotu, která vyznačuje schopnost dané jednotky při mimořádných událostech, ochraně obyvatelstva a záchranných pracích plnit úkoly. Operačními hodnotami jsou doba výjezdu, čímž se rozumí čas od vyhlášení poplachu do výjezdu jednotky a územní působnost, kterou se rozumí vzdálenost neboli doba dojezdu JPO na zasažené místo (Hanuška et al., 2022).

Rozdělení kategorií JPO podle přílohy zákona č. 133/1985 Sb., a jejich operační hodnoty.

JPO I – jednotka HZS s dobou výjezdu 2 minut a územní působností 20 minut.

JPO II – jednotka sboru dobrovolných hasičů obce, jejíž členi vykonávají službu jako své hlavní nebo vedlejší povolání s dobou výjezdu 5 minut a územní působností 10 minut.

JPO III – jednotka sboru dobrovolných hasičů obce, jejíž členi vykonávají službu dobrovolně s dobou výjezdu 10 minut a územní působností 10 minut.

JPO IV – jednotka HZS podniku s dobou výjezdu 2 minut.

JPO V – jednotka sboru dobrovolných hasičů obce, jejíž členi vykonávají službu dobrovolně s dobou výjezdu 10 minut.

JPO VI – jednotka sboru dobrovolných hasičů podniku s dobou výjezdu 10 minut.

2.1.3 Celní správa České republiky

Celní správa ČR je ozbrojeným BS, který zajišťuje celou řadu úkolů v oblasti správy cla, daní, ochrany hospodářských zájmů a boje proti nelegálním činnostem. Zřizujícím zákonem je zákon č. 17/2012 Sb., o CS ČR. K srpnu 2024 bylo ve služebním poměru k tomuto BS přibližně 3 900 celníků (Zákon č. 17/2012 Sb.).

Celní správu tvoří Generální ředitelství cel a jednotlivé celní úřady, kterých je celkem patnáct. Mimo jeden celní úřad navíc v Hlavním městě Praha na letišti Václava Havla jsou celní úřady rozmístěny do každého krajského města. Generální ředitelství cel má sídlo v Praze a je podřízeno Ministerstvu financí. Svoji působnost vykonává na celém území ČR. Mezi jeho klíčové úkoly patří strategické řízení, analytická činnost, spolupráce s mezinárodními organizacemi

a zajištění souladu činnosti CS s předpisy Evropské unie. V čele Generálního ředitelství cel stojí generální ředitel, kterého může jmenovat či odvolat ministr financí. Ředitelem i zástupcem ředitele se může stát pouze celník. Celní úřady mají regionální působnost a vykonávají operativní činnost, jako je správa cla, kontrola zboží a dohlížení na dodržování celních předpisů (Zákon č. 17/2012 Sb.).

Celní správa má rozsáhlé kompetence, mezi ty hlavní patří například kontroly, zda má účastník silničního provozu na zpoplatněné silnici uhrazeno mýtné, nebo dálniční známku. CS zajišťuje řádný výběr cla a spotřebních daní, včetně kontroly jejich správného odvádění do státního rozpočtu. Monitoruje pohyb zboží při dovozu, vývozu a tranzitu. Současně se CS soustředí také na řešení a odhalování trestných činností, nejčastěji spojených s nezákonným jednáním v oblasti celních či daňových předpisů. Celní správa dále vybírá nebo vymáhá pokuty uložené například PČR, jež osoba v blokovém řízení nezaplatila. Dohlíží také na práva duševního vlastnictví, provádí kontrolu na úseku hazardních her, kontroly nepřekračování stanoveného limitu pro platbu hotovostí nebo převozu hotovosti v hodnotě 10 000 euro (Celní správa, 2024a).

Celní správa je mimo jiné oprávněna požadovat prokázání totožnosti osob, u kterých existuje podezření z porušení příslušných právních předpisů. Provádět kontrolu osob, dopravních prostředků a zboží. Používat operativně-pátrací prostředky, jako jsou krycí doklady nebo zabezpečovací technika. Celní správa spolupracuje s ostatními BS při boji proti trestné činnosti. Na vyžádání bývá zapojena v případě mimořádných událostí. Je také partnerem Ministerstva financí při zabezpečování ekonomické bezpečnosti státu (Zákon č. 17/2012 Sb.).

Úkoly v rámci IZS a ochrany obyvatelstva

Celní správa je jakožto ozbrojený BS podle zákona č. 239/2000 Sb., označena jako vedlejší složka IZS a může tak být povolána k záchranným a likvidačním pracím v případě možnosti využití jejich zásahu a pravomocí (GŘ HZS, n.d.-d).

Celní správa ČR je díky zákonu č. 271/2023 Sb. nově oprávněna za stanovených podmínek usměrňovat provoz, čímž zajišťuje bezpečnost (Celní správa, 2024b).

Celní správa ČR v rámci ochrany obyvatelstva také provádí kontrolní činnost, například při hrozící nákaze (Barták, 2000).

Podle zákona č. 273/2008 může CS ČR mimořádně posílit řady příslušníků PČR k zajištění bezpečnosti a veřejného pořádku.

Zákon č. 17/2012 Sb. stanoví situace, jako je například jednání osoby bezprostředně ohrožující svůj život nebo zdraví či život jiných, při kterých může celník osobu zajistit. Celník může rovněž omezit pohyb osob, jež vykazují známky agresivity, čímž zajistí bezpečnost.

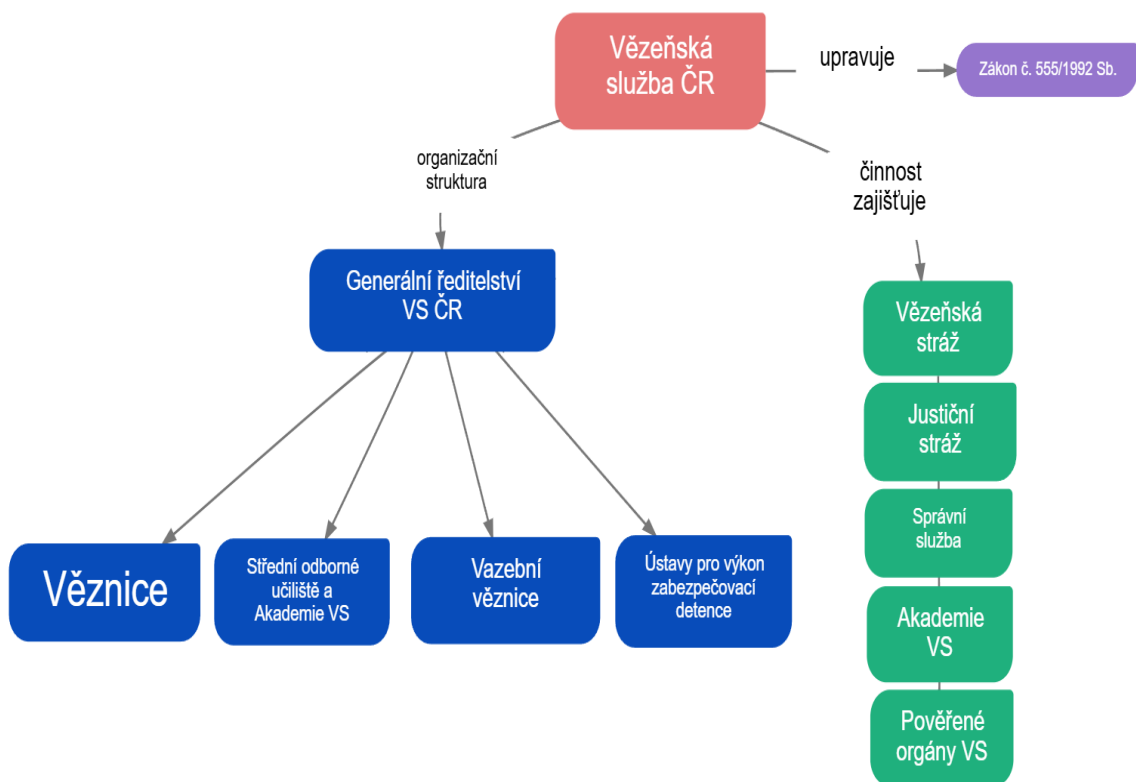
2.1.4 Vězeňská služba České republiky

Vězeňská služba ČR je ozbrojený BS, který spadá pod ministerstvo spravedlnosti a je zřízen zákonem č. 555/1992 Sb., o VS a justiční stráž. Sbor je řízen generálním ředitelem, kterým je od roku 2021 genpor. Mgr. Simon Michailidis MBA (Zákon č. 555/1992 Sb.).

Struktura, legislativní úprava a zajištění činnosti VS ČR vyplývá ze schématu na obrázku.

Obrázek 4

Vězeňská služba ČR



Poznámka. (Vlastní tvorba autora, 2025)

„Organizačními jednotkami VS jsou generální ředitelství, vazební věznice, věznice, ústavy pro výkon zabezpečovací detence, Střední odborné učiliště a Akademie Vězeňské služby“ (Zákon č. 555/1992 Sb., §1).

Úkoly VS ČR zajišťuje vězeňská stráž, justiční stráž, správní služba, Akademie VS a pověřené orgány VS ČR (Zákon č. 555/1992 Sb.).

Mezi úkoly zajišťované VS ČR patří výkon vazby, výkon zabezpečovací detence a výkon trestu odnětí svobody. Pravomoci VS se standardně vztahují na území ČR, pokud zvláštní právní předpis nebo mezinárodní smlouva nestanoví jinak (Vězeňská služba České republiky, n.d).

Vězeňská služba má mimo jiné za úkol správu věznic, odpovídá za dodržování vězeňského režimu, také kontroluje a dohlíží na vězně. Další důležitou činností VS je předcházet útěkům, vzpourám a dalším narušením pořádku a dále kontrolovat vstup a pohyb osob ve věznicích nebo monitoring chování samotných osob ve výkonu trestu a předcházet tak nelegálním aktivitám. Úkolem příslušníků VS je také resocializace vězňů, která zahrnuje organizaci vzdělávacích a pracovních programů pro vězně, podporu zaměstnávání odsouzených a poskytnutím terapeutických a sociálních programů pro jejich znovuzapojení do společnosti. Při podmíněčném propuštění osob kontroluje dodržování podmínek stanovených soudem a spolupracuje s probační a mediační službou (Zákon č. 555/1992 Sb.).

„Vězeňská služba spolupracuje při plnění svých úkolů zejména s ozbrojenými bezpečnostními orgány ČR, s dalšími orgány státu, s orgány obcí a s obdobnými institucemi v zahraničí“ (Zákon č. 555/1992 Sb., §24).

Vězeňská služba ČR je jakožto ozbrojený BS podle zákona č. 239/2000 Sb., označena jako vedlejší složka IZS a může tak být povolána k záchranným a likvidačním pracím v případě možnosti využití jejich zásahu a pravomocí (GŘ HZS, n.d.-d).

Klíčová spolupráce probíhá například mezi VS ČR a PČR. Vězeňská služba může požádat při mimořádné události o asistenci PČR v případech, kdy jsou prostředky nebo kapacity VS nedostatečné například k zabezpečení ostrahy vězeňských zařízení. Navíc, pokud je potřeba posílit kapacity PČR při zajišťování veřejného pořádku a bezpečnosti, může vláda na nezbytně nutnou dobu povolát příslušníky VS k plnění těchto úkolů. Tito příslušníci pak jednají v rámci oprávnění a povinností obdobných těm, které mají příslušníci PČR dle příslušné legislativy (Zákon č. 555/1992 Sb.).

2.1.5 Generální inspekce bezpečnostních sborů

Generální inspekce bezpečnostních sborů je ozbrojeným BS ČR působícím po celém území ČR zřízeným zákonem č. 341/2011 Sb., o GIPS a o změně souvisejících zákonů. Jejím hlavním úkolem je vyhledávat, odhalovat a následně vyšetřovat trestné činy spáchané příslušníky PČR, CS, VS a samotné inspekce, jakož i zaměstnanci těchto útvarů. Dalším úkolem stanoveným zákonem je provádění tzv. zkoušky spolehlivosti. Inspekce také vydává metodická doporučení pro činnost jednotlivých BS (GIPS, 2024).

Generální inspekce bezpečnostních sborů je nezávislým orgánem, který není podřízen žádnému ministerstvu ani jinému BS. Tato nezávislost má zajistit objektivitu a nestrannost při vyšetřování trestné činnosti (Zákon č. 341/2011 Sb.).

V čele inspekce stojí ředitel, kterého jmenuje a odvolává předseda vlády, kterému je ředitel inspekce následně odpovědný. Pod ředitele inspekce spadá náměstek pro trestní řízení, náměstek pro podporu výkonu služby, vedoucí kanceláře ředitele, vedoucí oddělení vnitřní kontroly, vedoucí personálního oddělení, bezpečnostní ředitel a interní auditor (GIPS, 2024).

Výkonná teritoriální oddělení, rozmístěná po krajských městech, společně s oddělením závažné trestné činnosti spadají pod vedení náměstka pro trestní řízení. Naopak náměstek pro podporu výkonu služby dohlíží na organizační složky zaměřené na informační a komunikační technologie, operativní dokumentaci a informační analytiku (GIPS, 2024).

Agenda vedoucího kanceláře ředitele zahrnuje řízení oddělení vnějších vztahů a legislativy, operačního oddělení a organizačního oddělení. Celková struktura GIBS je nastavena tak, aby efektivně pokrývala jak oblast vyšetřování trestné činnosti, tak i podpůrné a administrativní zajištění chodu inspekce (GIPS, 2024).

V rámci své činnosti je GIBS oprávněna využívat operativně pátrací prostředky, provádět odposlechy a sledování, vstupovat do objektů a prostor, provádět prohlídky a zajišťovat důkazy (Zákon č. 341/2011 Sb.).

Generální inspekce bezpečnostních sborů spolupracuje mimo jiné i s ostatními BS, ozbrojenými silami, útvary IZS. Vedle těchto institucí navazuje spolupráci i s právníckými a fyzickými osobami (GIPS, 2024).

„V rámci jednání k různým tématům se vedení GIBS pravidelně setkává s vedením BS. Probíhají rovněž koordinační schůzky v případě potřeby řešení nenadálých problémů, a to jak s pracovníky vnitřních kontrol těchto sborů, tak s manažery všech úrovní řízení...“ (GIPS, 2017, p. 18).

GIPS spolupracuje také se spoustou partnery na mezinárodní úrovni. 21. ledna 2025 byly při setkání s Peterem Baldwinem posíleny vzájemné vztahy s FBI. (Nguyenová, 2025)

Občané ČR jsou o činnosti GIPS informováni především prostřednictvím svých oficiálních internetových stránek. Média jsou o činnosti informovány především z tiskových zpráv a prostřednictvím tiskové mluvčí. Citlivé případy, které by mohly narušit důvěru v některý ze sborů, nebývají zveřejňovány. (GIPS, 2024)

2.1.6 Bezpečnostní informační služba

Bezpečnostní informační služba je zřízena jako ozbrojená zpravodajská služba, která působí na území ČR. Služba je řízena vládou ČR a její činnost upravuje zákon č. 154/1994 Sb., o BIS. Od 15.2. 2022 je ředitelem BIS genmjr. Ing. Michal Koudelka. Podléhá taktéž kontrole ze strany státu, který zřizuje vlastní orgán ke kontrole BIS, a tudíž má právo požadovat informace potřebné k této kontrole (BIS, 2025).

Hlavním cílem BIS je ochrana demokratického zřízení a ústavního pořádku v ČR, monitorování činností cizích zpravodajských služeb, ochrana státních a služebních tajemství a v neposlední řadě prevence organizovaného zločinu, terorismu a také kybernetických hrozeb (BIS, 2024).

Úkoly, stanovené BIS, plní příslušníci, kteří jsou ve služebním poměru. Během výkonu své služby jsou povinni dbát cti, důstojnosti a vážnosti své vlastní i dalších osob a zajistit, aby jejich činností nevznikla škoda nebo jiná nepřiměřená újma (Zákon č. 154/1994 Sb.).

Příslušníci BIS prokazují svoji příslušnost služebním průkazem s evidenčním číslem a ústním prohlášením „Bezpečnostní informační služba“. Mezi jejich oprávnění patří také držet a nosit služební střelnou zbraň, která může být použita pouze v krajní nouzi nebo nutné obraně (Zákon č. 154/1994 Sb.).

Bezpečnostní informační služba je oprávněna používat specifické prostředky k získávání informací, které zahrnují zpravodajskou techniku, což jsou technické prostředky a zařízení používané utajeným způsobem, které mohou zasahovat do základních práv a svobod občanů, například odposlechy nebo sledování komunikace. Dalšími prostředky jsou krycí prostředky a krycí doklady, kterými jsou věci, prostory nebo činnosti sloužící k zastírání skutečné totožnosti osoby nebo činnosti BIS. Mohou jako prostředek také použít utajované sledování osob a věcí za účelem získání informací (Zákon č. 154/1994 Sb.).

2.1.7 Úřad pro zahraniční styky a informace

Úřad pro zahraniční styky a informace je zpravodajskou službou ČR, která se zaměřuje na získávání, shromažďování a vyhodnocování informací pocházejících ze zahraničí, jež jsou důležité pro bezpečnost a ochranu zahraničně politických a ekonomických zájmů ČR. Právní rámec činnosti ÚZSI je zakotven v zákoně č. 153/1994 Sb., o zpravodajských službách ČR. Úřad pro zahraniční styky a informace se řídí mezinárodními smlouvami, právními předpisy ČR, nebo usneseními vlády (Zákon č. 153/1994 Sb.).

Smyslem práce ÚZSI je ochrana ČR proti hrozbám, spojeným s terorismem, ekonomickou zločinností, politickým extremismem nebo jiným. Získávají a vyhodnocují zpravodajské

informace, nedostupných přes běžné standardní prostředky a aktivity. Relevantnost, objektivita a včasná informovanost jsou pro ÚZSI klíčové (Úřad pro zahraniční styky a informace, n.d.-b).

Příslušným orgánům státní správy ČR poskytuje ÚZSI zejména následující zpravodajství: „politické zpravodajství o zahraničně politických skutečnostech a záměrech, které mohou mít vliv na zájmy ČR; ekonomické zpravodajství o skutečnostech, které mohou mít vliv na strategické ekonomické zájmy, ekonomický vývoj a ekonomickou bezpečnost ČR; bezpečnostní zpravodajství o mezinárodním terorismu a jiných asymetrických bezpečnostních hrozbách, ohrožujících bezpečnostní zájmy ČR a její mezinárodní závazky“ (Úřad pro zahraniční styky a informace, n.d.-b).

Činnost ÚZSI kontroluje stálá komise pro kontrolu činnosti ÚZSI. „Naše činnost podléhá kontrole vlády, Poslanecké sněmovny Parlamentu ČR a Orgánu nezávislé kontroly zpravodajských služeb ČR“ (Úřad pro zahraniční styky a informace, n.d.-c).

Příslušníci ÚZSI jsou ve služebním poměru a tento zákon upravuje jejich právní poměry a další služební vztahy. Uchazeči o služební poměr u tohoto sboru musí projít složitým přijímacím řízením, trvajícím několik měsíců (Úřad pro zahraniční styky a informace, n.d.-a; Zákon č. 361/2003 Sb.).

Úřad pro zahraniční styky a informace je jednou ze tří zpravodajských služeb ČR, vedle BIS a Vojenského zpravodajství a působí výhradně v zahraničí. Úřad je podřízen MV. V čele ÚZSI stojí ředitel, kterého jmenuje a odvolává se souhlasem vlády ministr vnitra. Ředitel je odpovědný přímo MV (Zákon č. 153/1994 Sb.).

Úřad pro zahraniční styky a informace je jediným BS a jediná česká zpravodajská služba, jejíž činnost neupravuje vlastní „zvláštní“ zákon. Na tom se ale v této době pracuje a vlastního zákona by se v blízké době měl tento BS dočkat (Gruntová, 2022).

Vít Rakušan uvedl „že ÚZSI nemá vlastní zákon, považují dlouhodobě za chybu. Je to specifická služba se specifickou náplní práce a považují za přínosné, aby i její činnost, stejně jako u zbývajících služeb, přesně specifikoval vlastní právní předpis“ (Rakušan, jak citováno v Gruntová, 2022).

Nynější ředitel ÚZSI v dubnu roku 2024 uvedl, že tento zákon je již napsán a ve zmíněné době probíhalo připomínkové řízení (Posolda, 2024).

„Rozvědka je ohledně svých kompetencí zmíněna pouze ve společném zákoně, jež sdílí s BIS a vojenskou tajnou službou. Ten však určuje jen nejzákladnější náplň práce tajných služeb a jejich postavení v českém právním prostředí včetně vztahu k ostatním státním institucím. Samotné rozvědce jsou věnované pouze čtyři paragrafy“ (Horák, 2022).

2.2 Integrovaný záchranný systém

Bezpečnostní sbory kromě již zmíněné individuální spolupráce, spolupracují také v IZS. Zákon č.239/2000 Sb., o IZS jmenovitě stanoví, že mezi základní složky IZS patří PČR, HZS ČR, jednotky požární ochrany zařazené do plošného pokrytí kraje jednotkami požární ochrany a poskytovatelé zdravotnické záchranné služby. Zákon definuje i ostatní složky IZS, mezi které patří mimo jiné také ostatní ozbrojené BS (Zákon č. 239/2000 Sb.).

Podle § 2 zákona č. 239/2000 Sb., se IZS rozumí „koordinovaný postup jeho složek při přípravě na mimořádné události a při provádění záchranných a likvidačních prací.“

Tento zákon poskytuje také právní úpravu ochrany obyvatelstva, kterou definuje jako plnění úkolů civilní ochrany, chápané zejména jako evakuaci, varování, ukrytí a nouzové přežití obyvatelstva a další opatření k zabezpečení ochrany života, majetku a zdraví (Hanuška et al., 2022).

Integrovaný záchranný systém vznikl jako reakce na potřebu efektivní spolupráce HZS ČR, PČR a dalších složek každodenně zapojených do řešení mimořádných událostí. Na místě zásahu bývá zpravidla velitelem s rozsáhlými pravomocemi příslušník HZS ČR (GŘ HZS, 2009).

Podle MV (2020) je IZS systémem práce s modelovými postupy součinnosti a spolupráce, který zajišťuje vnitřní bezpečnost státu.

Při záchranných a likvidačních pracích, vyžadujících činnost dvou a více složek IZS nebo v přípravě na mimořádnou událost se využívá IZS. V nepřetržité pohotovosti k přijetí ohlášení o vzniku mimořádné události, odhadu ohrožení a okamžitému zásahu jsou základní složky IZS. Při záchranných a likvidačních pracích poskytují pomoc i ostatní složky IZS, jejich pomoc však musí být plánovaná a vyžádaná, prostřednictvím písemných dohod (Ministerstvo vnitra, 2015).

2.3 Ochrana obyvatelstva

Pojem ochrany obyvatelstva v užším smyslu definuje zákon č.239/2000 Sb., který poskytuje závazný a obecný právní rámec výkonu orgánů veřejné správy a osob při ochraně obyvatelstva. Tento zákon definuje ochranu obyvatelstva jako plnění úkolů civilní ochrany (Ministerstvo vnitra, 2015).

Podle Koncepce ochrany obyvatelstva (2021), je ale ochrana obyvatelstva chápána v širším smyslu a to jako „Systém prevence, připravenosti a odezvy vůči mimořádným událostem a krizovým situacím, jehož cílem je ochrana životů, zdraví, majetku a životního prostředí. Ochrana obyvatelstva pokrývá hrozby nevojenského i vojenského charakteru a je úkolem

státních orgánů, orgánů územních samospráv, právnických a podnikajících fyzických osob, ale také úkolem samotných občanů.“ (p. 5)

Koncepce ochrany obyvatelstva poskytuje detailní popis ochrany obyvatelstva, struktury jejího systému a stanovuje podrobné úkoly. Koncepci zpracovává MV – GŘ HZS ČR v souladu se zákonem č.239/2000 Sb., a schvaluje jej vláda ČR (Ministerstvo vnitra, 2015).

2.4 Úkoly bezpečnostních sborů v rámci integrovaného záchranného systému a ochrany obyvatelstva

Úkoly ochrany obyvatelstva plní velký počet subjektů, mezi které patří i BS, z nichž některé zde mají klíčovou roli (Ministerstvo vnitra, 2015).

Zákon č. 239/2000 Sb., stanovuje složky IZS a jejich působnost při mimořádných událostech a při ochraně obyvatelstva. Mezi hlavní složky IZS, které jsou pro ochranu obyvatelstva zcela zásadní, patří mimo jiné PČR a HZS ČR.

Policie ČR plní při mimořádných událostech a krizových situacích specifické úkoly. Chrání obyvatelstvo při vyhlášení krizového stavu a řeší krizové situace spojené s vnitřní bezpečností a veřejným pořádkem. Řeší mimořádné události, při kterých plní své úkoly stanovené zákonem o PČR a zákonem o IZS (Vokuš, 2010).

Na místě mimořádné události IZS v rámci společného zásahu například uzavírá vnější zóny, hlídá vjezd vozidel a vstup osob, zajišťuje bezpečný silniční provoz a bezpečnost osob. Poskytuje obyvatelstvu informace o mimořádné události a podílí se také na evakuaci a evidenci osob. Mimořádné události řeší také mimo rámec společného zásahu. PČR se podílí i na odstraňování následků mimořádné události. Při likvidačních a záchranných pracích využívá své pravomoci, například vyžaduje osobní či věcnou pomoc (Vokuš, 2010).

„V konkrétních případech souběžně se zásahem k ochraně obyvatelstva PČR samostatně provádí úkony trestního řízení zaměřené na stanovení příčiny vzniku mimořádné události a zjištění míry případné odpovědnosti konkrétních osob“ (Vokuš, 2010, p. 68).

Klíčové místo má při ochraně obyvatelstva také HZS ČR, který chrání životy a zdraví obyvatel před mimořádnými událostmi a krizovými situacemi. HZS ČR má výrazný vliv na zajišťování bezpečnosti ČR tím, že plní a organizuje úkoly ochrany obyvatelstva, civilního nouzového plánování, IZS a dalších úkolů, které stanovuje zákon o HZS ČR. HZS ČR také vyhodnocuje při mimořádné události nebo krizové situaci za účelem zabezpečení ochrany obyvatelstva ohrožení, týkající se výskytu či šíření chemické látky, přípravku nebo směsi (zákon č. 320/2015 Sb.).

Koncepce ochrany obyvatelstva (2021) uvádí, že HZS ČR na úseku ochrany obyvatelstva také sjednocuje postupy jednotlivých ministerstev, krajských a obecních úřadů a osob.

V gesci HZS ČR jsou některá základní opatření ochrany obyvatelstva, mezi něž patří evakuace, varování, ukrytí a nouzové přežití. Cílem HZS ČR v oblasti ochrany obyvatelstva je také vzdělávat občany a informovat je prostřednictvím médií a sociálních sítí. Povědomost o této problematice rozšiřuje HZS ČR pořádáním různých druhů akcí (GŘ HZS, n.d.-d, n.d.-a).

K ochraně obyvatelstva mohou být a jsou využívány i ostatní BS. Zákon č. 239/2000 Sb. označuje ostatní ozbrojené BS jako ostatní složky IZS, jež mohou tak být právě při mimořádných a krizových situacích využity na základě vyžádání (zákon č. 239/2000 Sb.).

Celní správa ČR je díky zákonu č. 271/2023 Sb. nově oprávněna za stanovených podmínek usměrňovat provoz, čímž zajišťuje bezpečnost. Příslušníci CS ČR jsou často k dispozici u dopravní nehody jako první a tato úprava byla žádoucí (Celní správa, 2024b).

Celní správa ČR v rámci ochrany obyvatelstva také provádí kontrolní činnost, například při hrozící nákaze (Barták, 2000).

Zákon č. 17/2012 Sb., stanoví situace, jako je například jednání osoby bezprostředně ohrožující svůj život nebo zdraví či život jiných, při kterých může celník osobu zajistit. Celník může rovněž omezit pohyb osob, jež vykazují známky agresivity, čímž zajistí bezpečnost.

3 CÍLE

- 1) Na základě rešeršní literární činnosti stručně popsat BS ČR a vymezit základní vztahy mezi nimi.
- 2) Pozornost zaměřit na současné zákonné (legislativní) vymezení jejich činnosti v souladu s jejich zřizovacími zákony a specifikovat jejich místo a úlohu při realizaci úkolů ochrany obyvatelstva.
- 3) Formou sociologického výzkumu (dotazníku, šetření, ankety) zjistit aktuální názory a povědomí občanů ČR týkající se BS a možnosti jejich využití při realizaci opatření ochrany obyvatelstva.
- 4) Získané výsledky graficky zpracovat, statisticky vyhodnotit, analyzovat, diskutovat a s využitím odborné konzultační činnosti verifikovat. Na základě zjištěných informací navrhnout opatření ke zefektivnění využitelnosti BS při realizaci úkolů a opatření ochrany obyvatelstva.

3.1 Výzkumné otázky

- 1) Jaká je důvěra veřejnosti v BS a jak se promítá do vnímání bezpečí v ČR?
- 2) Jaká je informovanost veřejnosti o činnosti BS při plnění úkolů ochrany obyvatelstva a jaká je míra připravenosti občanů ČR na mimořádné události?
- 3) Jak hodnotí veřejnost činnost BS při mimořádných událostech a jaké s nimi má zkušenosti?

3.2 Hypotézy

H_1 – Respondenti žijící v menší obci/měště mají vyšší důvěru k BS než respondenti žijící ve větší obci/měště.

H_2 – Občané lépe připravení na mimořádnou událost hodnotí komunikaci BS pozitivněji než občané méně připravení na mimořádnou událost.

H_3 – Respondenti s vyšší důvěrou k HZS ČR věří více v rychlost jejich zásahu v případě požáru než respondenti s nižší důvěrou k HZS ČR.

4 METODIKA

Teoretická část bakalářské práce byla zpracována formou literární rešerše dostupných českých literárních zdrojů, právních předpisů a oficiálních webových stránek BS, které jsem použil k stručnému popisu jednotlivých BS a vztahům mezi nimi. Popsány byly také pojmy jako je IZS nebo ochrana obyvatelstva. Praktická část práce spočívala v analýze, hodnocení a grafickém znázornění dat získaných prostřednictvím dotazníkového šetření provedeného na vzorku široké veřejnosti.

4.1 Výzkumný soubor

V rámci práce byl vytvořen online dotazník, který byl umístěn na internetovém portálu Survio.com a rozeslán ve formě přímého internetového odkazu především prostřednictvím sociálních sítí (např. Instagram) široké veřejnosti za účelem získání co největšího vzorku respondentů. K možnosti analýzy většího počtu respondentů byla využita placená verze portálu Survio. Dotazník vyplnilo celkově 144 respondentů.

4.2 Metody sběru dat

Výzkum byl dne 4. 2. 2025 schválen etickou komisí Fakulty tělesné kultury Univerzity Palackého, viz. Příloha č. 2. Sběr dat prostřednictvím portálu Survio.com probíhal v období od 28. 1. 2025 do 10. 2. 2025. Dotazník byl polostrukturovaný, obsahoval tedy uzavřené i otevřené otázky. Respondenti odpovídali na 17 otázek, z toho ke dvěma otázkám vedla doplňující podotázka. 14 otázek bylo uzavřených, pouhá jedna otevřená a dvě byly polootevřené, u kterých respondenti mohli vybrat z možností nebo vypsát odpověď vlastní.

První čtyři otázky byly demografické a zjišťovaly pohlaví, věk, velikost obce či města a nejvyšší dosažené vzdělání respondentů. Následovala otázka zaměřená na to, zda respondenti vědí, které složky patří mezi BS. Šestá otázka s doplňující podotázkou zjišťovala, zda je někdo z respondentů nebo jejich rodinných příslušníků ve služebním poměru a u kterého z BS.

Následovaly otázky 7 a 8, které zjišťovaly důvěru respondentů v BS spojenou s pocitem bezpečí v ČR.

Otázky 9–12 zjišťovaly informovanost veřejnosti o činnosti BS a míru připravenosti respondentů na mimořádné události.

Otázky 13-17 zjišťovaly názory respondentů na BS v rámci úkolů ochrany obyvatelstva, zapojení dobrovolníků při mimořádných událostech a vlastní návrhy respondentů ke zvýšení efektivity BS.

4.3 Statistické zpracování dat

Data byla statisticky zpracována za spolupráce se specialistkou na statistické zpracování dat Ing. Miou Radovou. Ke statistickému zpracování dat byl využit program určený k analýze dat a jejich statistickému zpracování Jamovi, statistický software navržený vědeckou komunitou k snadnému používání a neplacenou alternativou statistických programů vyžadujících platnou licenci. Jamovi využívá nejnovější poznatky v oblasti statistické metodologie a poskytuje kompletní sadu analýz pro společenské vědy, jako jsou například t-testy, korelace, neparametrické testy (Jamovi, 2025).

Prvním krokem ke statistickému zpracování byl deskriptivní popis dat. Data jsou prezentována prostřednictvím tabulek (absolutní, relativní četnost) a základní číselné charakteristiky (průměr, medián, modus). K otázkám byly vhodně doplněny grafické metody. V kapitole Výsledky byly také pomocí vybraných neparametrických statistických testů vyhodnoceny statistické hypotézy. K vyhodnocení statistického rozdílu dat byl využit Mann-Whitneyův test a k vyhodnocení korelace byl využit test Spearmanova korelačního koeficientu. Testy byly vyhodnoceny na hladině významnosti $\alpha = 0,05$. Pokud p -hodnota testů byla menší než tato hladina, byla nulová hypotéza zamítnuta ve prospěch alternativní hypotézy (Hendl, 2015).

Nulová hypotéza (H_0) tvrdí, že obě rozdělení jsou totožná: $H_0: F(x) = F(y)$

Alternativní hypotéza (H_a) předpokládá rozdíl v rozděleních: $H_1: F(x) \neq F(y)$

Mann–Whitneyho test

Mann–Whitneyho test slouží jako neparametrická alternativa k t-testu pro dva nezávislé výběry. Využívá se tehdy, když nejsou splněny předpoklady klasického t-testu, zejména normalita rozdělení dat. Tento test ověřuje, zda pocházejí dvě skupiny dat ze stejného distribučního rozdělení, aniž bychom museli předpokládat konkrétní tvar rozdělení (Holčík, 2015).

Představme si dva nezávislé výběry, první s velikostí n_1 a druhý s velikostí n_2 . Každou hodnotu z jednoho výběru porovnááme s každou hodnotou z druhého výběru. Sledujeme, kolikrát je hodnota z první skupiny menší než hodnota z druhé. Z těchto porovnání počítáme tzv. U-statistiku (Holčík, 2015).

Pokud by obě skupiny měly stejné rozdělení, očekávali bychom, že porovnání budou rovnoměrně rozložena – zhruba 50 % případů by měla první hodnota nižší než druhá. Všechny hodnoty se seřadí podle velikosti a přiřadí se jim pořadí. T_1 označuje součet pořadí hodnot první skupiny. Testující statistiky jsou statistiky U a U' , podle vzorce

$$U = n_1 n_2 + \frac{n_1(n_1 + 1)}{2} - T_1$$

$$U' = n_1 n_2 - U$$

Poté se zvolí větší z hodnot U a U' , kterou porovnáme s kritickou hodnotou z tabulek. Pokud je vypočtená kritická hodnota menší než tabulková hodnota, **nulová hypotéza se zamítá** (Holčík, 2015).

Pro větší výběry (když $n_1 > 10$ a $n_2 > 10$) lze použít aproximaci normálním rozdělením s těmito charakteristikami:

$$E(U) = \frac{n_1 n_2}{2}$$

$$D(U) = \frac{\sqrt{n_1 n_2 (n_1 + n_2 + 1)}}{12}$$

Nulová hypotéza tak může být ověřena dosazením uvedených hodnot do Z statistiky, která má podle Manna a Whitneye tvar

$$\zeta = \frac{U - n_1 n_2 / 2}{\sigma_T}$$

a výsledek se srovná se standardním normálním rozdělením $N(0,1)$ (Hendl, 2015).

Spearmanův korelační koeficient

Podle Hendla (2015) koreluje Spearmanův korelační koeficient pořadí s postupem Pearsenova pořadí jednotlivých měření obou proměnných. Význam tohoto korelačního koeficientu spočívá v zachycení monotónních vztahů, ne pouze lineárních a resistentní vůči odlehlým hodnotám. Jeho teoretickou hodnotu značíme ρ_s a měříme ním sílu vztahu X a Y, když nemůžeme předpokládat linearitu očekávaného vztahu nebo normální rozdělení proměnných X a Y, jejichž závislost může mít vzestupný nebo sestupný charakter. Jestliže r_s , resp. $r_s = -1$, párové hodnoty leží na vzestupné (klesající) funkci. Hodnoty r_s nemění jakákoli vzestupná transformace původních dat. Pro malé rozsahy je jeho výpočet méně pracný než výpočet

Pearsonova korelačního koeficientu. Odhadem ρ_s , je výběrový koeficient korelace r_s ($-1 \leq r_s \leq 1$), který pro daný výběr spočteme podle vzorce:

$$r_s = 1 - \frac{6 \sum D_i^2}{n(n^2 - 1)}$$

kde D_i jsou rozdíly pořadí R_x a R_y hodnot x_i a y_i vzhledem k ostatním hodnotám seřazeného výběru podle velikosti. Před výpočtem je nutno oběma řadám čísel x_i a y_i tato pořadí přiřadit. Jestliže dvě čísla v řadě hodnot x_i , resp. y_i jsou stejná, přiřadíme jim průměrnou hodnotu příslušných pořadí. Obdobně provedeme tuto úpravo pro více stejných hodnot. V každé řadě nesmí být více než 1/5 pozorování stejných. Pokud se tak stane, musíme celý výpočet upravit. Přesahuje-li hodnota r_s tabulkovou hodnotu pro daný počet párů měření n a hladinu významnosti (pro nás 0,05), můžeme vztah považovat za prokázaný (Hendl, 2015).

Síla korelace se vyjadřuje také slovně, v této práci se řídíme rozdělením podle Evansovy příručky (1996):

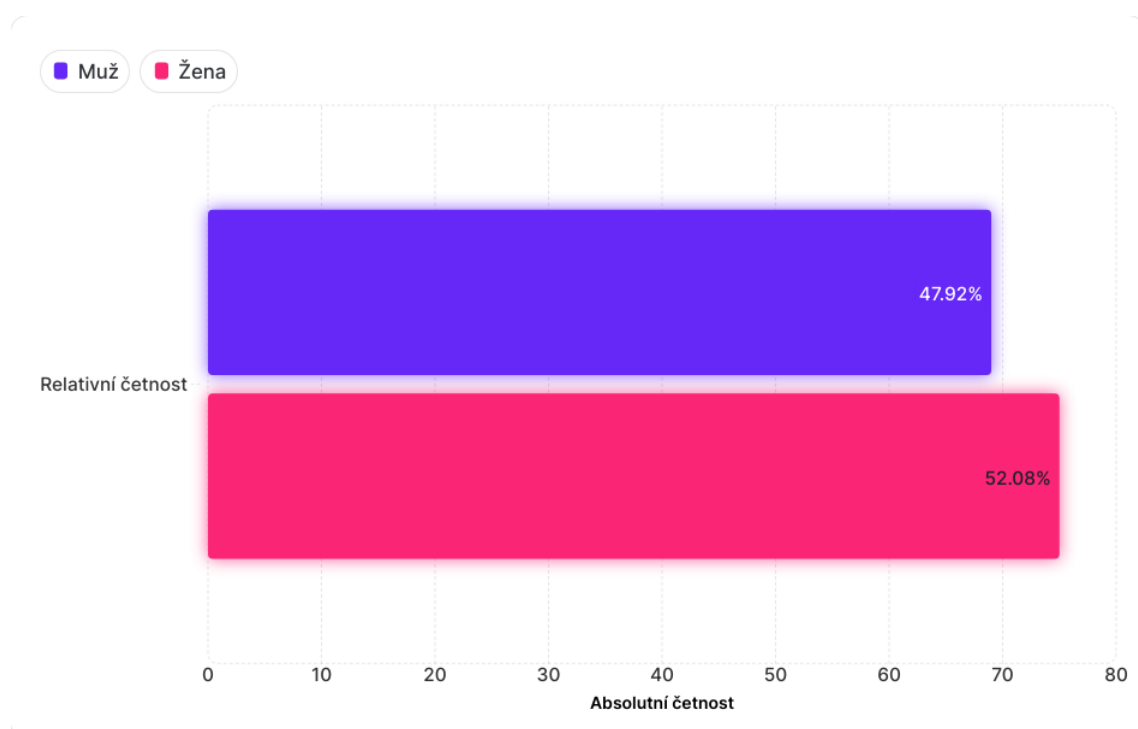
- 0,00 – 0,19 = „**velmi slabá**“
- 0,20 – 0,39 = „**slabá**“
- 0,40 – 0,59 = „**střední**“
- 0,60 – 0,79 = „**silná**“
- 0,80 – 1,00 = „**velmi silná**“.

5 VÝSLEDKY

Prostřednictvím dotazníkového šetření byla získána data, která jsou prezentována v této kapitole jako výsledky. Data jsou zpracována ve formě grafu či tabulek a následně okomentována. Jsou vypsány také konkrétní otázky v plném znění za účelem zvýšení přehlednosti. Výzkumným vzorkem bylo 144 respondentů. Úspěšnost vyplnění dotazníku byla 73,3 % a většina respondentů dotazník vyplnila v rámci 2–10 minut (89,6 %).

Graf 1

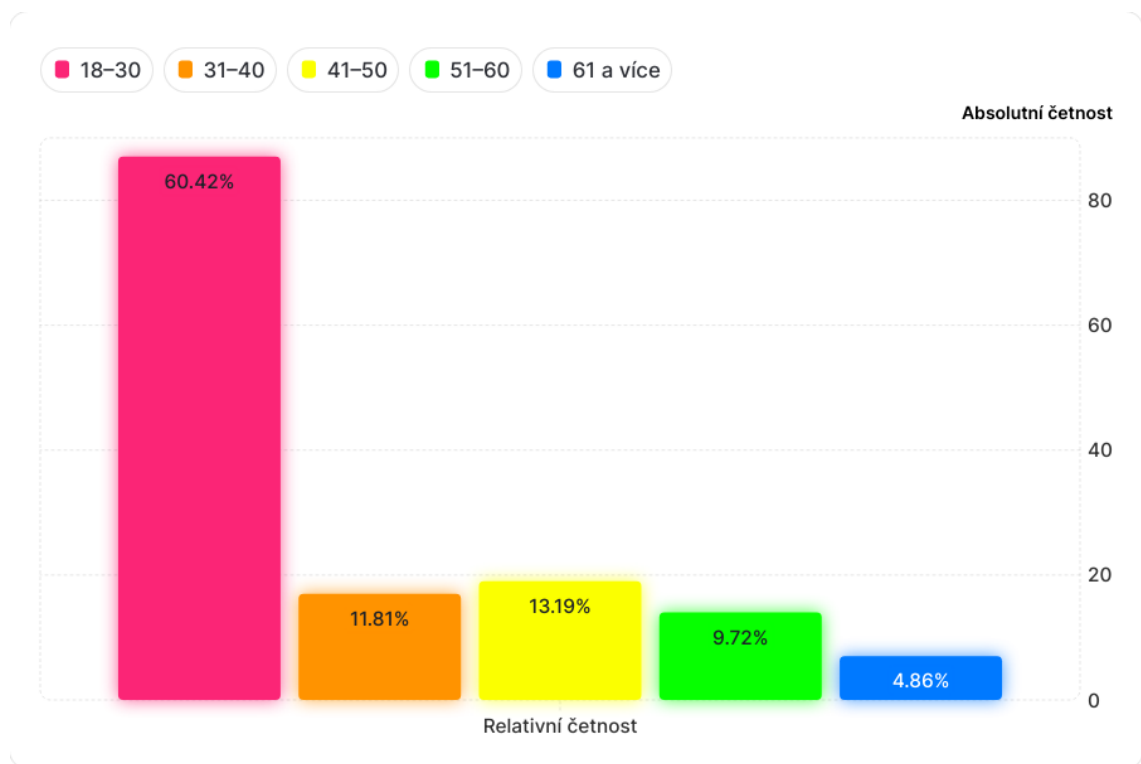
Pohlaví



První otázka zjišťovala pohlaví respondentů. Dotazníkového šetření se zúčastnilo celkem 144 osob, z toho 75 žen (52,08 %) a 69 mužů (47,92 %). Rozložení respondentů dle pohlaví je velmi podobné.

Graf 2

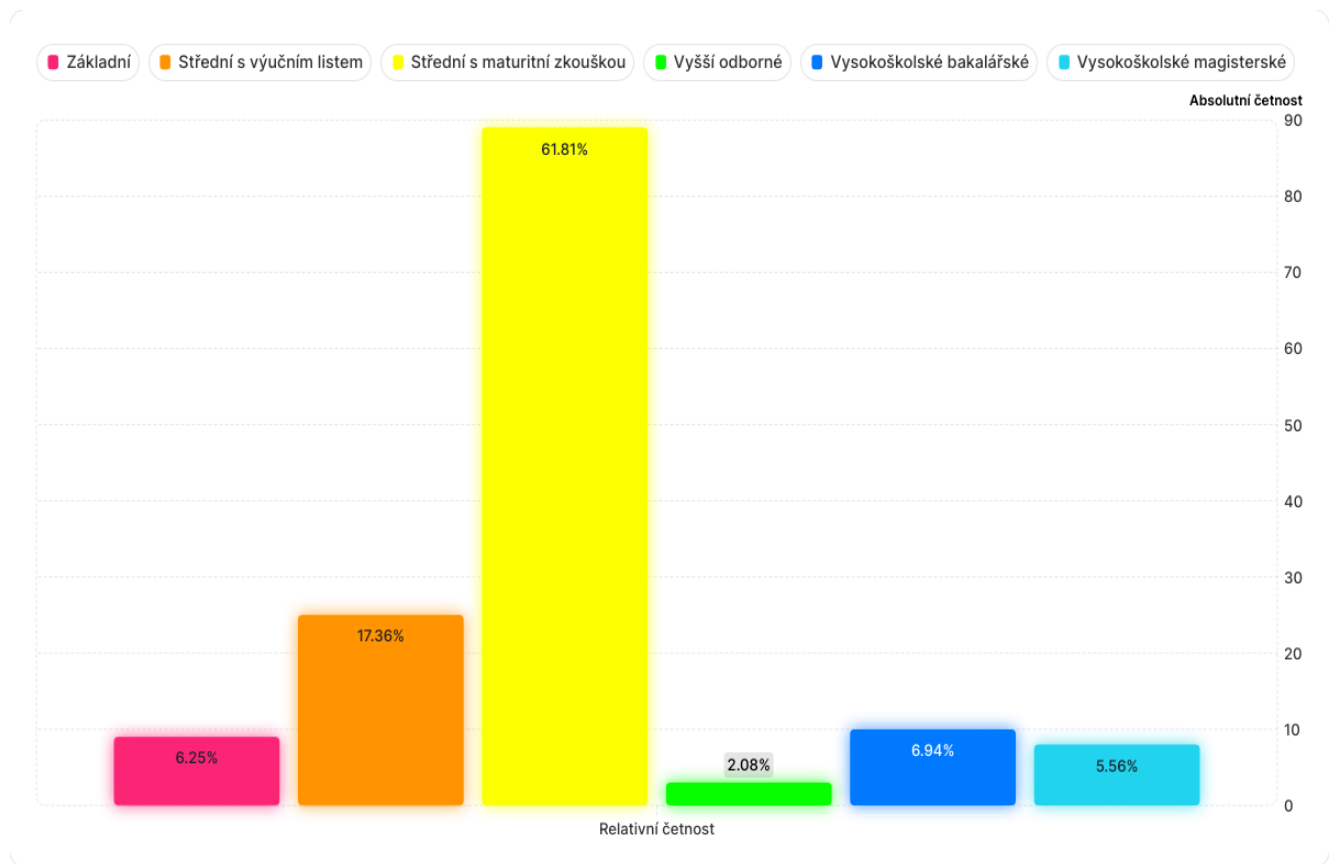
Věk



Druhou otázkou byl zjišťován věk respondentů. Nejpočetnější skupinou je kategorie 18-30 let, ve které je konkrétně 87 dotázaných (60,42 %). Rozložení ostatních skupin je velice podobné. V kategorii 31-40 let se nachází 17 respondentů (11,81 %) a 19 respondentů označilo možnost 41-50 let (13,19 %). Nejméně početnou kategorií sedmi respondentů je kategorie nejstarší, tedy osoby starší 61 let.

Graf 3

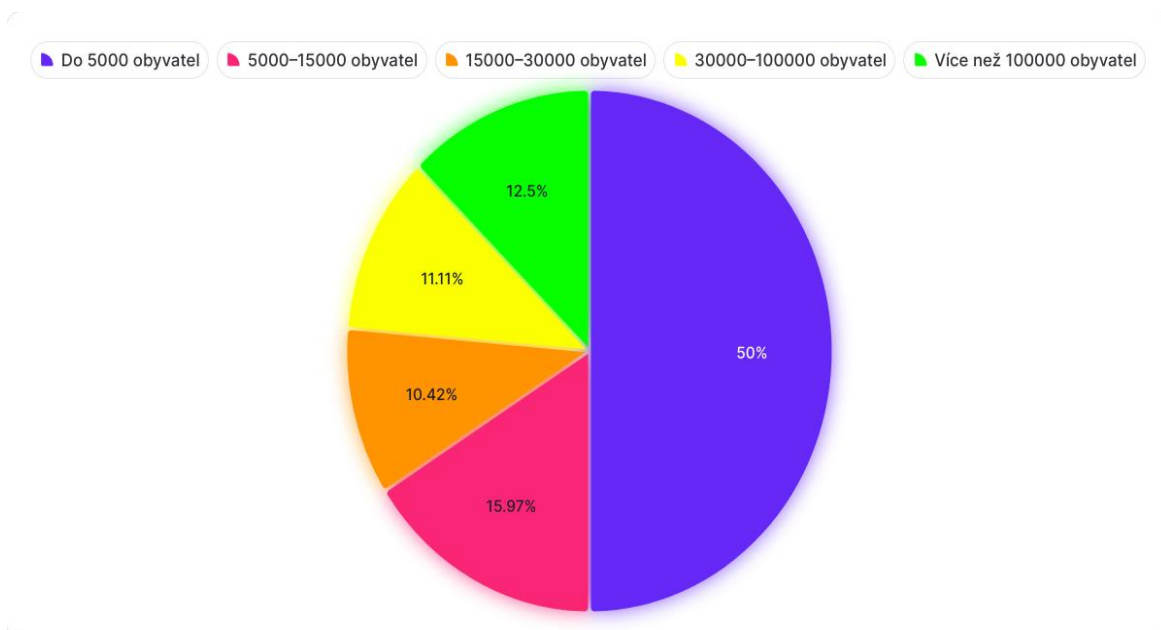
Vzdělání respondentů



Třetí otázka byla zaměřena na nejvyšší dosažené vzdělání dotázaných. 89 respondentů (61,81 %), tedy větší polovina má nejvyšší vzdělání střední, zakončené maturitní zkouškou. Střední vzdělání s výučním listem označilo 25 z dotázaných (17,36 %). Nejméně zastoupenou skupinou bylo vyšší odborné vzdělání, kterého jakožto nejvyššího vzdělání dosáhli tři respondenti. Podobné zastoupení mají obě vysokoškolské vzdělání, bakalářské uvedlo 10 respondentů (6,94 %) a magisterské 8 respondentů (5,56 %).

Graf 4

Velikost obce/města



Čtvrtá otázka zjišťovala velikost obce/města, ve které respondenti žijí. Přesnou polovinu, tedy 72 respondentů (50 %) zastupují osoby z obcí/měst menších než 5000 obyvatel. Velmi rovnoměrně jsou rozloženy další kategorie. Kategorii 5000-15000 obyvatel označilo 23 dotázaných (15,97 %). 15 osob (10,42 %) označilo nejméně početnou kategorii 15000-30000 obyvatel. Ve městě s 30000-100000 obyvateli žije 16 respondentů (11,11 %). Město s více než 10000 obyvateli označilo 18 osob (12,5 %)

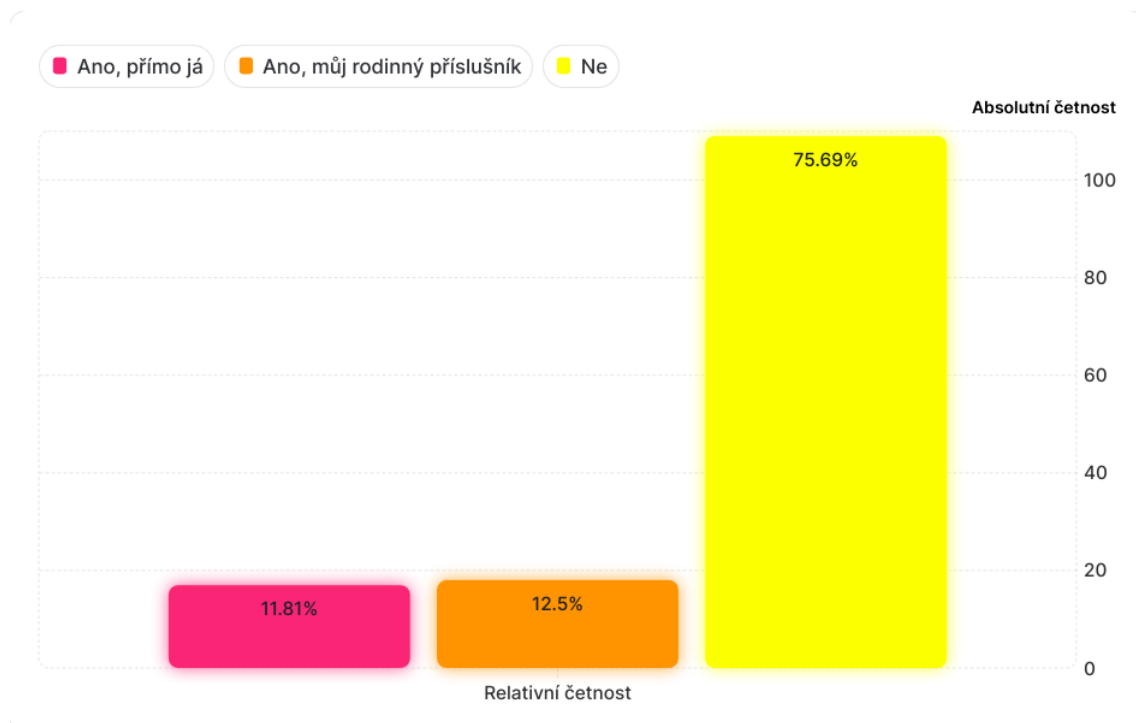
Pátá otázka zjišťovala, zda respondenti ví, které z uvedených možností patří mezi BS. Na výběr bylo 9 variant, ze kterých sedm bylo správně (PČR, HZS ČR, VS ČR, CS ČR, GIBS, BIS a ÚZSI) a dvě byly navíc (Zdravotnická záchranná služba a Armáda ČR). Pouhých 27 respondentů (18,75 %) správně označilo sedm sborů a zároveň nevybralo 2 chybné. Z těchto respondentů bylo 14 žen a 13 mužů. Jejich rozložení ať už v rámci vzdělání, věku nebo velikosti obce přímo koresponduje s rozložením všech respondentů v určitých skupinách, tudíž můžeme konstatovat, že ani jedna z těchto skutečností nemá na informovanost o této otázce vliv. 9 z těchto osob je ve služebním poměru u jednoho z BS, a 3 z nich mají rodinného příslušníka u jednoho z BS

Byla provedena analýza chybovosti a nyní budeme pracovat pouze s respondenty, kteří na tuto otázku odpověděli chybně. Nejmenší chybovost se vyskytla u PČR, pouze 4 lidé (3,42 %) odpověděli chybně, tedy že nepatří mezi BS. Naopak nejvyšší chybovost byla zaznamenána u ÚZSI, kde 91 respondentů (77,78 %) odpovědělo, že mezi BS nepatří. S velmi podobnou

chybovostí se setkáváme i u Armády ČR, kdy 90 respondentů (76,92 %) odpovědělo, že mezi BS se řadí i Armáda ČR. S poměrně dobrým skóre se setkal HZS ČR, u kterého pouze 32 respondentů (27,35 %) označilo špatnou odpověď. To už ovšem nemůžeme říct o GIBS, kdy špatnou odpověď uvedlo 45 respondentů (38,46 %). U zdravotnické záchranné služby se setkáváme s chybnou odpovědí v 48 případech (41,03 %). Jako BS 42 respondentů (35,90 %) chybně nevedlo CS ČR, kdy je ale potřeba říct, že 75 respondentů (64,10 %) v této otázce odpovídalo správně. Zbývající dva sbory si vedly velice podobně, přičemž u VS ČR je počet chybných odpovědí 51 (43,59 %) a BIS má skóre chybných odpovědí 63 (53,85 %).

Graf 5

Služební poměr



V šesté otázce byli respondenti dotázáni, zda jsou oni, nebo jejich rodinný příslušník ve služebním poměru a formou podotázky byl zjišťován konkrétní BS. Dotazníkovým šetřením bylo zjištěno, že 17 dotazovaných (11,81 %) je přímo ve služebním poměru z toho 10 u PČR (6,94 %), 5 u HZS ČR (3,47 %), 1 u CS ČR (0,69 %) a právě 1 (0,69 %) u VS ČR. 18 respondentů (12,50 %) má rodinného příslušníka u některého z BS, nejčastěji opět u PČR 12 rodinných příslušníků (8,33 %), 5 u HZS ČR (3,47 %) a poslední rodinný příslušník respondenta je členem GIBS (0,69 %). Ze zbylých 109 (75,7 %) dotazovaných není nikdo ve služebním poměru a ani nemá rodinného příslušníka ve služebním poměru.

Tabulka 1

Důvěra v BS

Vyhodnocení otázky č. 7	Průměr	Medián	Modus
PČR	7.2708	7	7
HZS ČR	9.2917	10	10
CS ČR	7.1736	8	8
VS ČR	7.3264	7	8
GIPS	6.7361	7	7
BIS	7.1736	7	7
ÚZSI	6.7222	7	7

Sedmá otázka měla zjistit důvěru respondentů v jednotlivé BS. Důvěra v určitý BS byla hodnocena na škále od 1 do 10 bodů (1 – vůbec nedůvěřuji, 10 – plně důvěřuji), kdy každý BS byl hodnocen nejméně jedním bodem a maximálně deseti, až na HZS ČR, u kterého bylo nejnižší hodnocení 5 bodů. Nejlépe hodnocená byla důvěra k HZS ČR, který obdržel průměrně 9.29 bodů. Nejmenší důvěrou disponuje ÚZSI, kdy průměr hodnocení dosahuje 6.72 bodů.

Tabulka 2

Míry souhlasu s tvrzeními

Vyhodnocení otázky č. 8	Průměr	Medián	Modus
V ČR se díky činnosti BS cítím bezpečně	8.0417	8	10
V případě vzniku požáru mi HZS ČR poskytne účinnou pomoc v rámci minut	8.9792	9	10
BS při plnění úkolů ochrany obyvatelstva spolupracují velmi efektivně, například v rámci IZS	8.4653	9	10
GIPS dělá vše, co může, pro odhalování a vyšetřování trestných činů příslušníků BS	7.3958	7	7
Myslím si, že silniční doprava je díky práci PČR výrazně bezpečnější	6.9097	7	8

Otázka osmá měla za úkol na škále 1-10 (1- nejméně, 10- nejvíce) zjistit míru souhlasu respondentů s tvrzeními nastavenými tak, aby byla zjištěna důvěra v efektivitu činnosti některých BS. Obecně můžeme říct, že se respondenti cítí díky činnosti BS spíše bezpečně. Opět

Ize vidět, že si u respondentů nejlépe vede HZS ČR s průměrem odpovědi na otázku, týkající se právě HZS ČR, 8.98 bodů. Respondenti také velice kladně ohodnotili spolupráci mezi BS například v rámci IZS, která získala u respondentů průměrně 8.47 bodů, což je druhá nejvyšší hodnota v této tabulce. Hůře už si ovšem vede otázka týkající se GIBS, která se táže, zdali její příslušníci dělají dostatek pro odhalování a vyšetřování trestných činů příslušníků BS, s průměrem 7.40 bodů. Nejnížší míru souhlasu z postavených tvrzení obdržela bezpečnost silničního provozu spojená s prací PČR. Průměr odpovědí na tuto otázku je 6.91 bodů a tato otázka byla na rozdíl od ostatních několikrát hodnoceno i velmi nízkou mírou souhlasu.

Tabulka 3

Zdroj informací

Vyhodnocení otázky č. 9	Absolutní četnost	Relativní četnost
Sociální sítě	106	73,61 %
Televizní programy	89	61,81 %
Oficiální webové stránky jednotlivých BS	49	34,03 %
Jiné	13	9,03 %

V rámci deváté otázky vybírali dotázaní zdroj, ze kterého čerpají informace o činnosti BS. V této tabulce můžeme vidět, že respondenti nejčastěji získávají informace o činnosti BS ze sociálních sítí (73,61 %). Spousta respondentů dále uvádí, že tyto informace získávají z televizních programů (61,81 %). 49 respondentů (34,03 %) uvedlo, že k informovanosti využívá oficiální webové stránky jednotlivých BS. Pouze 13 respondentů (9,03 %) uvedlo, že informace získává z jiných zdrojů. Z těchto jiných zdrojů byla nejčastěji jmenována škola (7x), dále se zde objevují např. novinové články, zkušenosti přímo ze služby nebo od známých vykonávající činnost BS.

Tabulka 4

Komunikace s veřejností

Vyhodnocení otázky č. 10	Průměr	Medián	Modus
Dostatečná komunikace BS s veřejností	3.55	4	4

Otázka číslo 10 zjišťovala názor respondentů týkající se komunikace BS s veřejností. Dle odpovědí respondentů, které byly i pro účely analýzy této otázky překódovány na škálu číselných

údajů 1-5 bylo zjištěno průměrné hodnocení 3.55. Interval spolehlivosti se pohybuje v rozmezí 3.30–3.70.

Tabulka 5

Připravenost na mimořádnou událost

Vyhodnocení otázky č. 11	Průměr	Medián	Modus
Míra připravenosti na mimořádnou událost	3.33	3	3

V jedenácté otázce respondenti hodnotili svoji připravenost na mimořádné události s opětovným využitím interpretací na číselnou škálu (1-5) se v tomto případě setkáváme s průměrem 3.33, který je mírně nad polovinou této škály. Můžeme říct, že většina respondentů se cítí připravena průměrně. Interval spolehlivosti u této otázky dosahuje hodnot 3.18-3.48, tedy mírně nad polovinou škály. Nejčastěji volená odpověď byla 3. Můžeme konstatovat, že populace ČR se necítí dobře připravena na mimořádnou události.

Tabulka 6

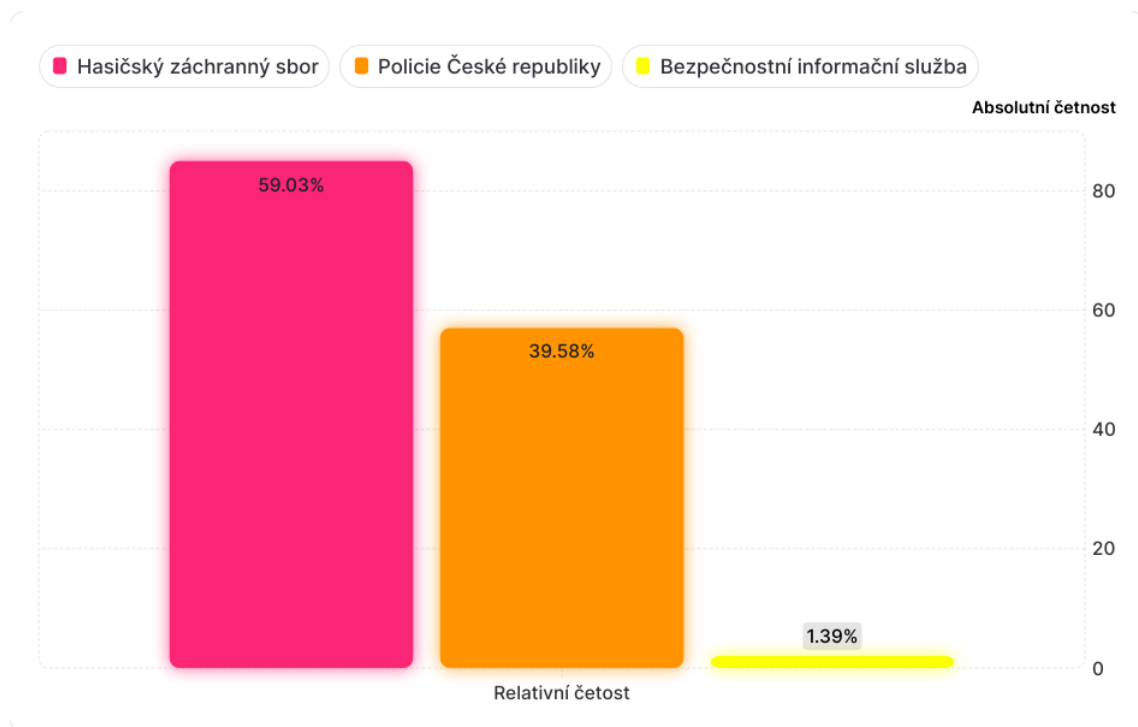
Znalost postupu při evakuaci

Vyhodnocení otázky č. 12	Průměr	Medián	Modus
Povědomí o tom, jak se zachovat v případě evakuace	3.80	4	4

Ve dvanácté otázce, která zjišťovala znalost postupu respondentů při evakuaci jsme opět využili překódování na škálu 1-5. Pohybujeme se zde ve vyšších číselných hodnotách než u předchozí otázky, což vidíme hned u průměru, který je 3.80. Nejčastější odpovědí bylo spíše ano (4). Interval spolehlivosti je 3.65-3.95.

Graf 6

Plnění úkolů ochrany obyvatelstva



Ve třinácté otázce vybírali dotázaní BS, který se dle jejich názoru nejvíce podílí na plnění úkolů ochrany obyvatelstva. Dle respondentů se na plnění úkolů ochrany obyvatelstva nejvíce podílí HZS ČR, tuto odpověď zvolilo celkem 85 respondentů (59,03 %) a na druhé příčce vidíme PČR, která byla zvolena 57 respondenty (39,58 %). Zbylé 2 hlasy (1,39 %) byly uděleny BIS a pro ostatní BS nebylo hlasováno ani jednou.

Tabulka 7

Mimořádné události ze zkušenosti respondentů

Vyhodnocení podotázky č. 14.1	Absolutní četnost	Relativní četnost
Povodeň	66	72,52 %
Požár	27	29,67 %
Dopravní nehoda s nutností zásahu BS	40	43,96 %
Jiné	4	4,40 %

Otázka číslo 14 zjišťovala, zda se respondenti setkali s činností BS v souvislosti s mimořádnou událostí. Formou první podotázky byla následně zjištěna také konkrétní mimořádná událost ze zkušenosti respondentů. Ze 144 respondentů se právě 91 (63,19 %) z nich setkalo s mimořádnou událostí, budeme tedy pracovat s těmito 91 odpověďmi. Někteří z těchto respondentů se setkali s více než jednou mimořádnou událostí. Nejvíce zastoupená je povodeň, se kterou se setkalo 66 respondentů (72,52 %), 27 z nich (29,67 %) se setkalo s požárem a 40 respondentů (43,96 %) se setkalo s dopravní nehodou s nutností zásahu BS a 4 respondenti s jinou událostí (3,30 %). Tito respondenti se ve dvou případech setkali s tornádem (66,66 %) a jeden z respondentů byl přítomen při střelbě na Filozofické fakultě Univerzity Karlovy (33,33 %).

Tabulka 8

Hodnocení činnosti BS

Vyhodnocení otázky č. 14.2				Průměr	Medián	Modus
Hodnocení	činnosti	BS	z osobní	4.44	5	5
zkušenosti						

V druhé podotázce otázky 14 mohli respondenti, kteří se s činností BS při mimořádné události setkali tuto činnost hodnotit. Opět použijeme překódování na škálu 1-5. V této tabulce vidíme hodnocení činnosti BS při mimořádných událostech respondenty, kteří se s touto činností setkali osobně. Dle průměru 4.44 můžeme hodnotit, že si BS při mimořádných událostech vedou velice dobře, nacházíme se totiž mírně pod maximem hodnocení. Můžeme si tedy dovolit konstatovat, že prostor pro zlepšení zde dle názoru respondentů je, avšak opravdu velmi malý. Modus odpovědí je 5, tudíž většina respondentů hodnotí práci BS velmi pozitivně. Interval spolehlivosti se pohybuje mezi čísly 4.30 – 4.58. Zajímavé také je, že z celé škály nikdo nepoužil nejnižší hodnocení, což značí, že nikdo neměl zcela negativní zkušenost s činností BS při mimořádných událostech.

Tabulka 9

Hodnocení činnosti BS při povodních

Vyhodnocení otázky č. 15	Průměr	Medián	Modus
Hodnocení BS při povodních 2024	4.40	4.50	5

Otázka číslo 15 se na základě zkušeností, například že září minulého roku se tázala respondentů na hodnocení činnosti BS při povodních na území ČR. K účelu analýzy této otázky byly opět překódovány odpovědi na škálu 1-5. Výsledným hodnocením je velmi dobré s průměrem 4.40, kde se nacházíme opět na naší škále hodně vysoko. Nejčastěji volená odpověď je opět 5 a medián odpovědí dosahuje hodnoty 4.50. Zajímavostí je, že opět nebyla ani jednou zvolena odpověď nejhorší, tedy nikdo z respondentů si nemyslí, že práce BS byla velmi špatná. Interval spolehlivosti je 4.29-4.52.

Tabulka 10

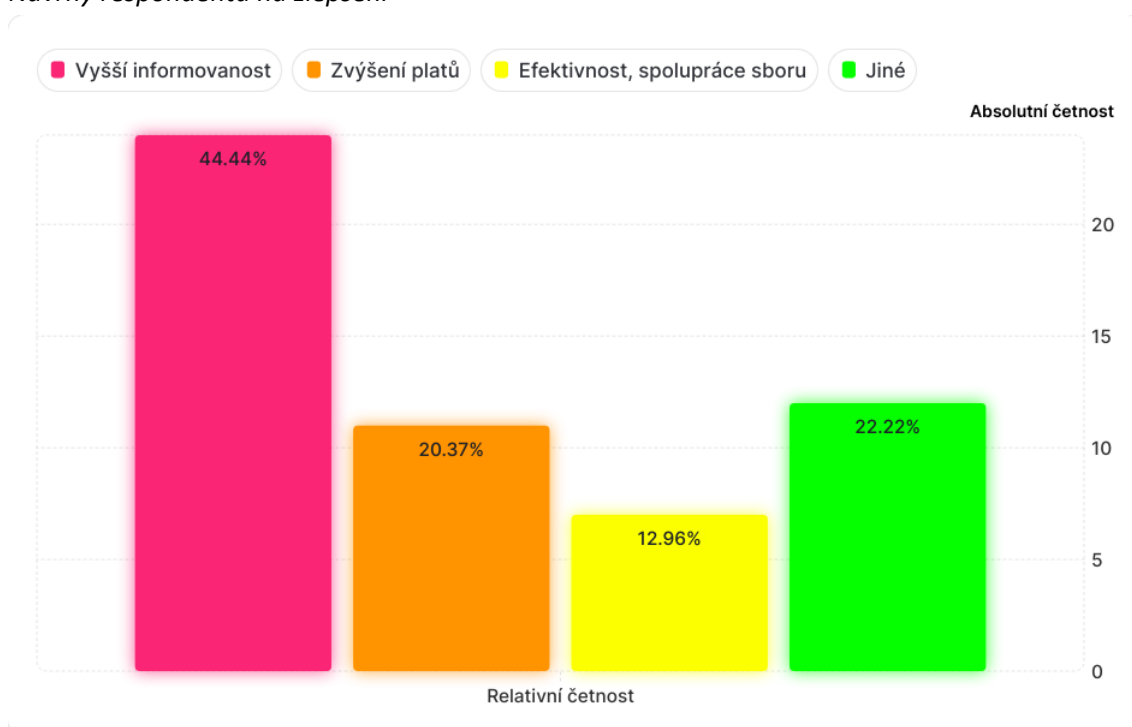
Důležitost dobrovolníků

Vyhodnocení otázky č. 16	Průměr	Medián	Modus
Důležitost dobrovolníků při úkolech ochrany obyvatelstva	4.54	5	5

V šestnácté otázce bylo zjišťováno, jak dotázaní hodnotí důležitost dobrovolníků při podpoře BS v rámci plnění úkolů ochrany obyvatelstva. I v tomto případě budou data překódována na již zmiňovanou škálu 1-5. Podle odpovědí respondentů můžeme soudit, že role dobrovolníků je velmi podstatná. Průměr 4.54 je velmi vysoký, dokonce nejvyšší, který v celém dotazníku vidíme, z čehož lze soudit, že dobrovolníci jsou v očích respondentů při opatřeních ochrany obyvatelstva opravdu důležitou součástí. Medián i modus dosahují čísla 5, tudíž nejvyšších možných hodnot. Nezbyvá nám tedy než konstatovat, že role dobrovolníků je při plnění úkolů, při kterých je to možné, velmi zásadní. Také je důležité konstatovat, že nikdo nepovažuje roli dobrovolníků za nepodstatnou, protože tato odpověď nebyla zvolena ani jednou.

Graf 7

Návrhy respondentů na zlepšení



Poslední otázka byla otevřeného typu a respondenti mohli vznést návrhy ke zlepšení činnosti BS v oblasti ochrany obyvatelstva. Na tuto otázku jsme obdrželi 54 odpovědí, zbytek respondentů neodpovědělo. Nejčastější odpovědí (44,44 %) bylo, aby BS více informovaly a vzdělávaly veřejnost. Často bylo zmíněno, aby příslušníci sborů vzdělávali např. děti ve školách nebo použili média. Další velice často opakovanou odpovědí (20,37 %) bylo zvýšení platů za účelem zvýšení motivace příslušníků BS vykonávat svou práci. Další častý podnět ke zlepšení (12,96 %) je lepší efektivnost a zlepšení spolupráce mezi sbory. Jiných návrhů na zlepšení je celkem 12 (22,22 %), několik z nich zde uvedu jako příklad:

„Větší spolupráce s dobrovolníky a veřejností“;

„Rozšířit základnu profesionálních hasičů a dovolit větší pravomoci Policii“;

„Více transparentní jednání“.

5.1 Ověření první hypotézy

H_1

Výzkumná hypotéza: Respondenti žijící v menší obci/městě mají vyšší důvěru k BS než respondenti žijící ve větší obci/městě.

Formulace nulové a alternativní hypotézy:

H_0 : Respondenti žijící v menší obci/městě nemají vyšší důvěru k BS než respondenti žijící ve větší obci/městě.

H_a : Respondenti žijící v menší obci/městě mají vyšší důvěru k BS než respondenti žijící ve větší obci/městě.

Cílem statistického testování je zjistit, zda existují statisticky významné rozdíly v hodnocení důvěry k BS mezi respondenty žijícími v menší obci/městě a respondenty žijícími ve větší obci/městě.

Data představují hodnocení důvěry k sedmi BS na škále 0-10 bodů u respondentů, které jsme v rámci tohoto testu rozdělili podle mediánu velikosti obce na dvě úplně stejně početné kategorie, a to na respondenty žijící v obci/městě s méně než 5000 obyvateli ($n=72$) a na respondenty žijící v obci/městě s 5000 a více obyvateli. ($n=72$). Nejvyšší průměrnou důvěru získal u obou kategorií HZS ČR, nejnižší GIPS u respondentů žijících v obci/městě s méně než 5000 obyvateli (průměr = 6.68) a ÚZSI u respondentů žijících v obci/městě s 5000 a více obyvateli. (průměr = 6.68).

Tabulka 11

Hypotéza 1

	Velikost obce/města	Průměr	Medián
PČR	Do 5000 obyvatel	7.13	7
	5000 obyvatel a více	7.42	7
HZS ČR	Do 5000 obyvatel	9.29	10
	5000 obyvatel a více	9.29	10
CS ČR	Do 5000 obyvatel	7.08	8

	5000 obyvatel a více	7.26	7
VS ČR	Do 5000 obyvatel	7.11	7
	5000 obyvatel a více	7.54	8
GIPS	Do 5000 obyvatel	6.68	7
	5000 obyvatel a více	6.79	7
BIS	Do 5000 obyvatel	7.11	7
	5000 obyvatel a více	7.24	7
ÚZSI	Do 5000 obyvatel	6.76	7
	5000 obyvatel a více	6.68	7

Vzhledem k ordinální povaze dat byl zvolen neparametrický Mann-Whitneyův test pro dva nezávislé výběry.

Tabulka 12

Mann-Whitneyův test 1

	Hodnota testu	p-hodnota
PČR	2436.50	0,528
HZS ČR	2498.00	0,673
CS ČR	2547.50	0,859
VS ČR	2339.50	0,308
GIPS	2529.00	0,800
BIS	2521.50	0,777
ÚZSI	2522.50	0,780

Výsledky testů ukazují, že se ani u jednoho z BS neprokázal statisticky významný rozdíl mezi kategoriemi respondentů rozdělených podle počtu obyvatel obce/města ve které žijí. Velikost obce/města tedy v důvěře respondentů k jednotlivým BS nehraje roli a **nulová hypotéza nelze zamítnout.**

5.2 Ověření druhé hypotézy

H_2

Výzkumná hypotéza: Občané lépe připravení na mimořádnou událost hodnotí komunikaci BS pozitivněji než občané méně připravení na mimořádnou událost.

Formulace nulové a alternativní hypotézy:

H_0 : Občané lépe připravení na mimořádnou událost nehodnotí komunikaci BS pozitivněji než občané méně připravení na mimořádnou událost.

H_a : Občané lépe připravení na mimořádnou událost hodnotí komunikaci BS pozitivněji než občané méně připravení na mimořádnou událost.

Cílem statistického testování je zjistit, zda existuje statisticky významná korelace mezi hodnocením komunikace BS s veřejností a mírou připravenosti na mimořádnou událost.

Tabulka 13

Hypotéza 2

	Průměr	Medián
Komunikují podle Vás BS dostatečně s veřejností o své činnosti při realizaci opatření ochrany obyvatelstva?	3.55	4
Do jaké míry se cítíte připraven/a na případ mimořádné události (například povodeň, požár)?	3.33	3

Vzhledem k ordinální povaze dat byl zvolen test o významnosti Spearmanova korelačního koeficientu.

Test o významnosti Spearmanova korelačního koeficientu:

- **hodnota testu= 0,23**
- **p-hodnota= 0,006**

Na základě porovnání p-hodnoty s hladinou významnosti (0,05) **zamítáme nulovou hypotézu** ve prospěch hypotézy alternativní. Byla zjištěna statisticky významná pozitivní

korelace mezi hodnocením komunikace BS s veřejností a mírou připravenosti na mimořádnou událost.

Hodnota Spearmanova korelačního koeficientu ukazuje **slabou pozitivní korelaci** mezi hodnocením komunikace BS s veřejností a mírou připravenosti na mimořádnou událost. Respondenti, kteří lépe hodnotí komunikaci BS s veřejností při realizaci opatření ochrany obyvatelstva se sice také cítí více připravení na případnou mimořádnou událost a naopak, tato korelace je ale slabá.

5.3 Ověření třetí hypotézy

H_3

Výzkumná hypotéza: Respondenti s vyšší důvěrou k HZS ČR věří více v rychlost jejich zásahu v případě požáru než respondenti s nižší důvěrou k HZS ČR.

Formulace nulové a alternativní hypotézy:

H_0 : Respondenti s vyšší důvěrou k HZS ČR nevěří více v rychlost jejich zásahu v případě požáru než respondenti s nižší důvěrou k HZS ČR.

H_a : Respondenti s vyšší důvěrou k HZS ČR věří více v rychlost jejich zásahu v případě požáru než respondenti s nižší důvěrou k HZS ČR.

Cílem statistického testování je zjistit, zda existuje statisticky významná korelace mezi důvěrou v HZS ČR a přesvědčením o rychlosti jejich zásahu v případě požáru.

Tabulka 14

Hypotéza 3

	Průměr	Medián
Vaše důvěra k HZS ČR	9.29	10
V případě vzniku požáru mi HZS ČR poskytnou účinnou pomoc v rámci minut	8.98	9

Vzhledem k ordinální povaze dat byl zvolen test o významnosti Spearmanova korelačního koeficientu.

Test o významnosti Spearmanova korelačního koeficientu:

- **hodnota testu 0,45**
- **p-hodnota menší než 0,001**

Na základě porovnání p-hodnoty s hladinou významnosti (0,05) **zamítáme nulovou hypotézu** ve prospěch hypotézy alternativní. Byla zjištěna statisticky významná pozitivní korelace mezi důvěrou v HZS ČR a přesvědčením o rychlosti zásahu v případě požáru.

Hodnota Spearmanova korelačního koeficientu ukazuje **středně silnou pozitivní korelaci** mezi důvěrou v HZS ČR a přesvědčením o rychlosti jejich zásahu. Respondenti, kteří více důvěřují HZS ČR také více věří v rychlost jejich zásahu v případě požáru a naopak.

6 DISKUSE

Občané ČR nemají o činnosti BS (především některých) dostatečné povědomí. To se potvrdilo v první testovací otázce dotazníku, v níž respondenti vybírali, které složky patří mezi BS. Ze 144 respondentů odpovědělo kompletně správně pouze 27, z toho 9 je ve služebním poměru. Dále uvedené četnosti budou odpovídat celkovým 117 respondentům, kteří na otázku neodpověděli správně. V rámci předpokládaného výstupu této otázky byla jednou ze stanovených možností Armáda ČR, kterou mezi BS zařadilo 90 respondentů (76,92 %). Armáda ČR patří mezi ozbrojené síly ČR a byla zřízena k zajištění bezpečnosti, mezi BS definované zákonem č. 361/2003 Sb. však nepatří. V této otázce byla také ověřena především neznalost veřejnosti některých BS, se kterými denně nepřicházejí do styku. Největší chybovost se vyskytla u zařazování ÚZSI, kde 91 respondentů (77,78 %) chybovalo. Velkou roli v tom hraje již zmiňovaný styk občanů s jednotlivými BS v praxi, i proto nepochybně nejlépe respondenti zařazovali PČR a HZS ČR. Předpokládám, že klíčovou roli zde hraje i komunikace jednotlivých sborů s veřejností. Například PČR v dnešní době šíří velké množství informací i o své činnosti mimo jiné prostřednictvím sociálních sítí, jako je Instagram, kde dosahuje obrovského dosahu především u mladší populace. To se nedá říct právě o nejhůře zařazeném ÚZSI, o jehož činnosti není příliš dohledatelných informací. To je ale spojeno i s tím, že pracuje v utajení (což vyplývá ze zákona č. 153/1994 Sb.), a se skutečností, že ÚZSI neupravuje žádný vlastní zvláštní zákon. Z tohoto důvodu nejsou veřejnosti přístupné ani jeho výroční zprávy o činnosti, které také podléhají utajení. I přestože i BIS upravuje tento zákon a také provádí svou činnost v utajení, informovanost o tomto sboru je podstatně vyšší, což potvrdilo výsledných 54 správných zařazení (47,15 %). BIS na rozdíl od ÚZSI vydává zmíněné výroční zprávy, ze kterých může veřejnost čerpat informace o její činnosti. Základní informace o ÚZSI dostupné ale jsou, a to na oficiálních webových stránkách tohoto sboru, na něž však většina veřejnosti nenechá.

Výsledky provedeného výzkumu ukazují, že důvěra veřejnosti v BS ČR je obecně vysoká, existují však velké rozdíly mezi jednotlivými sbory. Nejvyšší míru důvěry získal HZS ČR (93 %), zatímco PČR (72 %) byla vnímána s nižší důvěrou. K velmi podobným výsledkům došel v rámci výzkumu také Ústav empirických výzkumů STEM (2024), který zaznamenal 92% důvěru v HZS a 74% důvěru v PČR. Podobný výzkum realizovala také společnost CVVM Naše společnost (2024), která zjistila také 74% důvěru v PČR. K porovnání jsem dohledal také průzkum veřejného mínění Eurobarometr (2024), který zaznamenal v ČR důvěru v PČR 76 %, na Slovensku například pouhých 58 %. Průměrná důvěra v PČR ve všech zemích Evropské unie činí 72 %. Výsledky, jichž jsem dosáhl, jsou velmi podobné ostatním výzkumům. Rozdíly mezi výsledky jednotlivých sborů lze přičítat tomu, jakou s nimi mají obyvatelé přímou zkušenost. Hasiči jsou často vnímáni jako

poskytovatelé pomoci, zatímco PČR a inspekční orgány čelí mnohdy veřejné kritice za některé aspekty své činnosti. Velmi pozitivně byl hodnocen také pocit bezpečí v ČR spojený s činností BS.

Analýza ukázala, že míra informovanosti veřejnosti o činnostech BS je nedostatečná. Respondenti čerpají informace o činnosti BS především ze sociálních sítí (73,61 %). Z oficiálních webových stránek, které poskytují ověřené informace, čerpá už pouhých 34,03 %. Respondenti hodnotili komunikaci s veřejností průměrně 3,55/5, což naznačuje značný prostor pro zlepšení. Zajímavým zjištěním je nedostatečná připravenost respondentů na mimořádnou událost. Informace k tomuto tématu bezpochyby dostupné jsou například na stránkách HZS ČR, kde jsou k dispozici přesné informace a postupy při jednotlivých mimořádných událostech a opatřeních ochrany obyvatelstva. Veřejnost se však pravděpodobně nedostává do styku s těmito informacemi a je potřeba realizovat opatření, která by toho docílila. Perfektním příkladem v této oblasti by mohlo být Japonsko. Dne 1. září slaví Japonsko svátek prevence katastrof. V rámci tohoto dne se po celé zemi organizují cvičení krizových situací. Ve školách i v některých firmách se tento den provádí evakuační cvičení. V této oblasti se vzdělávají už od dětství, a to ve všech školách. Mají také řadu zážitkových výuk, které mají formu simulace mimořádné události, například s dětmi hasí požár. Japonsko patří v této oblasti k velmocím bezpochyby také kvůli velmi častým zemětřesením, tsunami a dalším přírodním katastrofám. I tak bychom si z nich mohli určitě vzít příklad a být na mimořádné události co nejvíce připraveni (Ministry of Foreign Affairs of Japan, 2020).

Velmi významným pozitivním zjištěním je vnímání činnosti BS při mimořádných událostech. Respondenti jako BS s největším podílem na plnění úkolů ochrany obyvatelstva považují HZS ČR a PČR, což potvrzují i mé teoretické poznatky. Na škále 1–5 byla zkušenost dotázaných s činností BS v souvislosti s mimořádnou událostí z vlastní zkušenosti hodnocena průměrně 4,44. To je jeden z nejvyšších průměrných výsledků, který potvrzuje efektivitu činnosti BS při mimořádných událostech. Respondenti se z mimořádných událostí nejčastěji setkali s povodněmi, což je pravděpodobně způsobeno velmi aktuální extrémní povodňovou situací v září 2024. Domnívám se, že i z tohoto důvodu byl HZS ČR hodnocen výrazně pozitivněji, práce příslušníků HZS ČR byla při této nedávné mimořádné události naprosto klíčová a i z osobní zkušenosti v roli dobrovolníka mohu jejich naprostou profesionalitu jediné potvrdit. V rámci takto rozsáhlých mimořádných událostí je role dobrovolníků velmi důležitá. To vychází i z mé analýzy výsledků, kdy průměrně respondenti hodnotili tuto důležitost 4,54 / 5. To je úplně nejvyšší průměr, se kterým se v dotazníku setkáváme. Činnost samotných fyzických osob v roli dobrovolníků, dobrovolnických center a jejich spolupráce se složkami IZS je při řešení takto rozsáhlých mimořádných událostí nepostradatelná.

7 NÁVRHY PRO ROZVOJ

Na základě výsledků výzkumu a podnětů respondentů byla formulována opatření, která mohou přispět k rozvoji v oblasti BS při realizaci úkolů a opatření ochrany obyvatelstva.

- **Zlepšení komunikace BS s veřejností**
 - Zlepšíme komunikaci mezi BS a občany ČR. Některé BS jednoznačně nekomunikují dostatečně s veřejností. Mladší generace dnes získává informace především prostřednictvím sociálních sítí. Velmi aktivní a úspěšná je v této oblasti PČR. Užitečnou formu předání informací, využívá také HZS ČR, který pravidelně vydává časopis 112. Ostatní BS však nekomunikují dostatečně, a veřejnost proto nemá úplnou představu o jejich činnosti. Je důležité zacílit na veškeré věkové kategorie občanů, tudíž zveřejňovat informace jak prostřednictvím sociálních sítí, tak i tiskovin a televizních programů. Toto zlepšení lze uplatnit okamžitě, některé sbory již správnou cestu ukázaly a ostatní sbory na způsobu komunikace s veřejností musí zapracovat.
- **Více edukativních projektů zaměřených na informování občanů**
 - Provozujeme více edukativních projektů. Některé BS pořádají po území ČR prezentační akce, např. Den PČR, IZS v akci nebo Den IZS. Tyto akce jsou perfektním prostředkem k informování široké veřejnosti o činnostech PČR, HZS ČR, VS ČR i CS ČR. Občané si v rámci těchto projektů mohou vyzkoušet různé druhy techniky a dozvědět se užitečné informace. Těchto projektů je však nedostatek a jejich potenciál by šel využít více. Doporučením je organizovat tyto akce ve více městech a kvalitněji zveřejňovat informace o konání tohoto projektu co největšímu počtu občanů ČR.
- **Zvýšení připravenosti obyvatel na mimořádné události**
 - Budme lépe připraveni na neočekávané hrozby. Výsledky analýzy poukázaly na velký prostor zlepšení v rámci připravenosti občanů na mimořádné události. Často nelze odhadnout mimořádnou událost dopředu, a je tedy nezbytné, aby občané byli na tyto události připraveni. Navrhujeme časté pořádání tréninkových školení, simulací krizových situací, ve kterých by se občané mohli naučit, jak se při dané mimořádné události či opatření ochrany obyvatelstva zachovat. V kapitole Diskuse jsem zmiňoval běžnou praxi těchto cvičení v Japonsku. Navrhujeme také

vytváření detailních informačních videí, letáků o správných postupech při těchto situacích. Spolupracujme v této oblasti se školami.

○ **Vzdělávání ve školách**

- Dostaňme informace o této problematice do škol. Jako jedno z nejdůležitějších opatření považuji zapojení této problematiky do výuky na základních a středních školách. Velká část občanů nemá o této problematice dostatečné povědomí. Ke styku s informacemi týkajícími se nejen BS, ale i bezpečnosti a ochrany obyvatelstva, které jsou velmi důležité, musí žáci přijít právě už ve výuce na školách. V dnešní době již existují střední školy zaměřené na bezpečnostně právní činnost či ochranu obyvatelstva, na nichž všechna tato témata spadají do učebních osnov. Těchto škol je však v celé republice jen několik. Dostaňme tyto informace ke studentům všech škol.

○ **Rozšíření zapojení dobrovolníků**

- Pomáhejme BS v případě potřeby co nejvíce. Zapojení dobrovolníků k pomoci při mimořádných událostech je i dle mých respondentů velmi důležité. Na základě mé zkušenosti, kdy pravidelně nastával problém s nedostatkem dobrovolníků, kteří by mohli např. na místě zásahu rozvážet autem, bych navrhoval vytvoření jednotné aplikace nebo jednotné sítě dobrovolníků, kteří by byli dopředu zapsáni a „připraveni“ v případě mimořádné události pomáhat. Zasahující složky by tak měly jasný přehled, kolik dobrovolníků mají v záloze v dané oblasti a kdo z nich má například možnost použít své motorové vozidlo. Věřím, že při dobré propagaci by do systému mohl být zapojen velký počet obyvatel a zasahující složky by mohly podle předpokládaných potřeb informovat tyto občany. Vývoj tohoto „systému“ by byl časově náročnější k realizaci než ostatní návrhy, jeho uplatnění by ale bylo zajisté nápomocné.

○ **Zvýšení motivace příslušníků BS**

- Utvořme příslušníkům BS lepší podmínky k výkonu služby. Jedním z nejčastějších návrhů respondentů, ale i podle mého názoru je úprava finančního ohodnocení příslušníků BS, jež je v současnosti nedostatečné. Jedná se o současně často veřejně debatovanou problematikou, která se musí změnit jako první. Zvýšení platů, bonusů či náborových příspěvků by jednoznačně zvýšilo motivaci příslušníků tuto náročnou práci vykonávat. Již zacvičení profesionálové by tak z tohoto důvodu neodcházeli a zároveň by nebyla v některých sborech nouze o zájemce, kteří právě kvůli financím k BS nechtějí.

8 ZÁVĚR

Tato bakalářská práce popisuje činnost, strukturu a spolupráci BS v ČR a zkoumá vnímání těchto sborů veřejností. Z provedeného výzkumu vyplynulo, že důvěra veřejnosti v BS je poměrně vysoká, ale zároveň se ukázaly určité rezervy, zejména v oblasti informovanosti veřejnosti a její připravenosti na mimořádné události.

Zásadní výzvou do budoucna zůstává efektivnější komunikace BS s veřejností a zvýšení dostupnosti informací nejen o jejich činnosti, ale i o možnostech přípravy obyvatel na mimořádné události nebo jejich zapojení do role dobrovolníků.

Do budoucna se nabízí řada směrů pro navazující výzkum. Bylo by vhodné rozšířit reprezentativní vzorek populace a doplnit jej o kvalitativní metody, například rozhovory s příslušníky BS. Srovnání s jinými státy například v rámci přístupů komunikace s veřejností, nebo připravenosti občanů na mimořádné události. Dalším směrem by mohlo být hlubší zkoumání vztahu mezi důvěrou veřejnosti v BS a konkrétními typy krizových situací, analýza spolupráce mezi sbory při reálných mimořádných událostech, nebo zkoumání role sociálních sítí v získávání informací o činnosti a utváření obrazu o BS.

Doufám, že tato práce přispěje k větší informovanosti o činnosti BS a k lepšímu pochopení jejich úkolů v rámci ochrany obyvatelstva. Výsledky mohou sloužit nejen jako studijní materiál a podklad pro další výzkumy, ale i jako inspirace pro jednotlivé BS.

9 SOUHRN

Tato bakalářská práce se zaměřuje na analýzu BS ČR a jejich úlohu při ochraně obyvatelstva. Hlavním cílem bylo popsat strukturu, pravomoci a spolupráci těchto sborů, dále zhodnotit vnímání veřejnosti a míru jejich informovanosti o činnosti BS.

Teoretická část podrobně charakterizuje jednotlivé BS, kterými jsou PČR, HZS ČR, CS ČR, VS ČR, GIPS, BIS a ÚZSI. Byla popsána jejich legislativní úprava, struktura, kompetence a vliv na ochranu obyvatelstva. Charakterizován byl také IZS, v jehož rámci sbory spolupracují.

Praktická část práce vychází z kvantitativního výzkumu, který zkoumal důvěru veřejnosti v BS a jejich vnímanou efektivitu. Statistické analýzy byly provedeny pomocí neparametrických testů, konkrétně Mann-Whitneyova U testu a testu Spearmanovy korelace. Dotazníkové šetření odhalilo, že veřejnost nejvíce důvěřuje HZS ČR a že informovanost o činnosti jednotlivých složek je spíše nízká.

Výsledky výzkumu ukázaly několik statisticky významných rozdílů a vztahů mezi různými skupinami respondentů.

Práce přispívá k hlubšímu pochopení role BS při realizaci úkolů ochrany obyvatelstva a poskytuje návrhy pro jejich efektivnější fungování. Využita může být nejen jako materiál k akademickým účelům, ale také jako zpětná vazba pro BS.

10 SUMMARY

This bachelor thesis focuses on the analysis of the security forces of the Czech Republic and their role in the protection of the population. The main objective was to describe the structure, powers and cooperation of these forces, as well as to evaluate the public perception and the level of their awareness of the activities of the security forces.

The theoretical part characterizes in detail the individual security forces, which are the Police of the Czech Republic, the Fire Rescue Service, the Customs Administration, the Prison Service, the General Inspectorate of Security Forces, the Security Information Service and the Office for Foreign Relations and Information. Their legislation, structure, competence and impact on the protection of the population were described. The integrated rescue system within which the services cooperate was also described.

The practical part of the thesis is based on quantitative research that examined public trust in the security services and their perceived effectiveness. Statistical analyses were conducted using non-parametric tests, namely the Mann-Whitney U test and Spearman correlation.

The questionnaire survey revealed that the public has the highest level of trust in the Fire and Rescue Service and that awareness of the activities of the individual units is rather low. The survey results showed several statistically significant differences and relationships between different groups of respondents.

The work contributes to a deeper understanding of the role of security forces in the implementation of the tasks of population protection and provides suggestions for their more effective functioning. It can be used not only as material for academic purposes, but also as feedback to the security forces.

11 REFERENČNÍ SEZNAM

- Barták, J. (2000). *Čeští celníci bojují proti ptačí chřipce nejen na mezinárodních letištích*. <https://celnisprava.gov.cz/cz/tiskove-zpravy/2005/Stranky/051019-celnici-bojuji-proti-ptaci-chripce.aspx>
- Bezpečnostní informační služba. (2024). *Bezpečnostní informační služba: Výroční zpráva 2023*.
- Bezpečnostní informační služba. (2025). *O nás*. <https://www.bis.cz/o-nas/>
- Celní správa. (2024a). *O Celní správě České republiky*. <https://celnisprava.gov.cz/cz/o-nas/Stranky/o-ceske-cs.aspx>
- Celní správa. (2024b). *Výroční zpráva o činnosti Celní správy České republiky za rok 2023*.
- Evans, J. D. (1996). *Straightforward statistics for the behavioral sciences*. Pacific Grove, CA: Brooks/Cole Publishing.
- Generální inspekce bezpečnostních sborů. (2017). *Zpráva o činnosti generální inspekce bezpečnostních sborů za rok 2016*. https://gibs.gov.cz/images/podstranky/cinnost-analyza-ukonu/zprava_cinnosti_2016.pdf
- Generální inspekce bezpečnostních sborů. (2024). *Výroční zpráva o činnosti generální inspekce bezpečnostních sborů za rok 2023*. <https://portal.gov.cz/moduly/crvz-106/v7m7926-generalni-inspekce-bezpecnostnich-sboru/2023/prioha/643>
- Generální ředitelství Hasičského záchranného sboru ČR. (n.d.-a). *Činnost Hasičského záchranného sboru v rámci přípravy obyvatelstva*. <https://hzscr.gov.cz/clanek/cinnost-hasicskeho-zachranneho-sboru-v-ramci-pripravy-obyvatelstva.aspx?q=Y2hudW09Mg%3D%3D>
- Generální ředitelství Hasičského záchranného sboru ČR. (n.d.-b). *Generální ředitel Hasičského záchranného sboru ČR*. <https://hzscr.gov.cz/clanek/generalni-reditel-hasicskeho-zachranneho-sboru-cr.aspx>
- Generální ředitelství Hasičského záchranného sboru ČR. (n.d.-c). *Jednotky PO*. <https://hzscr.gov.cz/clanek/jednotky-po-961839.aspx>
- Generální ředitelství Hasičského záchranného sboru ČR. (n.d.-d). *Úvodní stránka*. <https://hzscr.gov.cz/clanek/ochrana-obyvatelstva-uvodem.aspx>
- Generální ředitelství Hasičského záchranného sboru ČR. (2009). *Integrovaný záchranný systém*. <https://hzscr.gov.cz/clanek/integrovaný-zachranny-system.aspx>
- Generální ředitelství Hasičského záchranného sboru ČR. (2024a). *Organizace*. <https://hzscr.gov.cz/clanek/organizace-organizace.aspx?utm>
- Generální ředitelství Hasičského záchranného sboru ČR. (2024b). *Základní informace*. <https://hzscr.gov.cz/clanek/o-nas-zakladni-informace-zakladni-informace.aspx>

- Gruntová, K. (2022). Ministerstvo vnitra chystá zákon o ÚZSI. Rozvědka je potřeba podřídit vládě jako celku, míní bývalý ředitel. *IROZHlas*. https://www.irozhlas.cz/zpravy-domov/uzsi-petr-mlejnek-ministerstvo-vnitra-zakon-vit-rakusan-petr-zeman_2209200500_gut
- Hanuška, Z., Adamec, V., Šenovský, M., & Brejzová, I. (2022). *Integrovaný záchranný systém* (2. vydání). Sdružení požárního a bezpečnostního inženýrství.
- Hendl, J. (2015). *Přehled statistických metod: analýza a metaanalýza dat* (Páté, rozš.). Portál.
- Horák, J. (2022). Nejtajnější tajná služba míří do nové éry, Rakusan pro ni chystá zvláštní zákon. *Aktálně.Cz*. <https://zpravy.aktualne.cz/domaci/rozvedka-zakon-rakusan/r~c8189d0e381a11ed93abac1f6b220ee8/>
- Hrudka, J. (2014). *ORGANIZACE A ÚKOLY BEZPEČNOSTNÍCH ORGÁNŮ/POLICIE*. https://bezpecnostni-sbory.wbs.cz/clanky/1-2014/organizace_a_ukoly_bezpecnostnich_organu-policie.pdf
- Jamovi: About*. (2025). <https://www.jamovi.org/about.html>
- Holčík, J. (2015). *Matematická biologie: e-learningová učebnice*. Masarykova univerzita. <https://munispace.muni.cz/library/catalog/book/1462>
- Mates, P., Škoda, J., & Vavera, F. (2011). *Veřejné sbory*. Wolters Kluwer ČR.
- Ministerstvo vnitra, - generální ředitelství Hasičského záchranného sboru České republiky. (2021). *Koncepce ochrany obyvatelstva do roku 2025 s výhledem do roku 2030*.
- Ministry of Foreign Affairs of Japan. (2020). *Disaster Education in Japan: Preparing for Natural Disasters to Protect Kids' Lives*. Kids Web Japan. https://web-japan.org/kidsweb/cool/20/202011_disaster-prevention-education_en.html
- Modul E: Vnitřní bezpečnost a veřejný pořádek a vybrané kapitoly krizového řízení*. (2019). Ministerstvo vnitra.
- Modul G: Integrovaný záchranný systém a požární ochrana*. (2020). Ministerstvo vnitra.
- Nguyenová, I. (2025). *Posílení vztahů mezi GIBS a FBI*. <https://gibs.gov.cz/informacni-servis/tiskove-zpravy/1064-posileni-vztahu-mezigibs-a-fbi>
- Ochrana obyvatelstva a krizové řízení*. (2015). Ministerstvo vnitra - generální ředitelství Hasičského záchranného sboru ČR.
- Otřísal, P. (n.d.). *Bezpečnostní sbory ČR*. <https://app.contextminds.com/ron/?m=eEw3r>
- Policie České republiky* (2. vydání). (2017). Policejní prezidium České republiky.
- Posolda, V. (2024). *Prezident Pavel navštívil ÚZSI*. <https://ct24.ceskatelevize.cz/clanek/domaci/cinnost-uradu-pro-zahranicni-styky-a-informace-je-pro-bezpecnost-klicova-rekl-pavel-jako-prvni-348648>
- Šteinbach, M., Šlesinger, R., Zimmermann, M., Bílek, M., & Hlaváčová, K. (2024). *Zákon o Policii České republiky: komentář* (2. vydání). Wolters Kluwer ČR.

Terminologický slovník - krizové řízení a plánování obrany státu. (2016). MV - Odbor bezpečnostní politiky a prevence kriminalit.

Úřad pro zahraniční styky a informace. (n.d.-a). *Jak přijímáte nové příslušníky?*
<https://www.uzsi.cz/jak-prijimate-nove-prislusniky>

Úřad pro zahraniční styky a informace. (n.d.-b). *Kdo jsme.* <https://www.uzsi.cz/kdo-jsme>

Úřad pro zahraniční styky a informace. (n.d.-c). *Kdo vás kontroluje?* <https://www.uzsi.cz/kdo-vas-kontroluje>

Ústavní zákon č. 110/1998 Sb. (n.d.). <https://www.zakonyprolidi.cz/cs/1998-110>

Vězeňská služba České republiky. (n.d.). *Vězeňská služba České republiky.*
<https://www.vscr.cz/sekce/zakladni-udaje>

Vokuš, J. (2010). *Policie České republiky* (2. vyd). Policejní prezidium České republiky.

Vokuš, J. (2023). *Početní stavy příslušníků Policie České republiky.*
<https://policie.gov.cz/clanek/zverejnene-informace-2023-pocetni-stavy-prislusniku-policie-ceske-republiky.aspx>

Zákon č. 153/1994 Sb., o zpravodajských službách České republiky.
<https://www.zakonyprolidi.cz/cs/1994-153>

Zákon č. 154/1994 Sb., o bezpečnostní informační službě.
<https://www.zakonyprolidi.cz/cs/1994-154>

Zákon č. 17/2012 Sb., o Celní správě České republiky. <https://www.zakonyprolidi.cz/cs/2012-17>

Zákon č. 239/2000 Sb., o integrovaném záchranném systému a o změně některých zákonů.
<https://www.zakonyprolidi.cz/cs/2000-239>

Zákon č. 273/2008 Sb., o Policii České republiky. <https://www.zakonyprolidi.cz/cs/2008-273>

Zákon č. 320/2015 Sb., o Hasičském záchranném sboru České republiky a o změně některých zákonů. <https://www.zakonyprolidi.cz/cs/2015-320>

Zákon č. 341/2011 Sb., o Generální inspekci bezpečnostních sborů a o změně souvisejících zákonů. <https://www.zakonyprolidi.cz/cs/2011-341>

Zákon č. 361/2003 Sb., o služebním poměru příslušníků bezpečnostních sborů.
<https://www.zakonyprolidi.cz/cs/2003-361/zneni-20250101>

Zákon č. 555/1992 Sb., o Vězeňské a justiční stráží České republiky.
<https://www.zakonyprolidi.cz/cs/1992-555>

Zákon č.133/1985 Sb., o požární ochraně. <https://www.zakonyprolidi.cz/cs/1985-133>

12 PŘÍLOHY

12.1 Příloha č. 1: Vyjádření etické komise



Fakulta
tělesné kultury

Vyjádření Etické komise FTK UP

Složení komise: doc. PhDr. Dana Štěrbová, Ph.D. – předsedkyně
Mgr. Ondřej Ješina, Ph.D.
Mgr. Michal Kudláček, Ph.D.
Mgr. Filip Neuls, Ph.D.
prof. Mgr. Erik Sigmund, Ph. D.
doc. Mgr. Zdeněk Svoboda, Ph. D.
Mgr. Jarmila Štěpánová, Ph.D.

Na základě žádosti byl projekt výzkumné práce

Autor (hlavní řešitel): **David Chaloupka**

s názvem

Bezpečnostní sbory České republiky a jejich využití při ochraně obyvatelstva

schválen Etickou komisí FTK UP pod jednacím číslem: **23 / 2025**
dne: **4. 2. 2025**

Etická komise FTK UP zhodnotila předložený projekt a **neshledala žádné rozpory** s platnými zásadami, předpisy a mezinárodními směrnicemi pro výzkum zahrnující lidské účastníky.

Řešitel projektu splnil podmínky nutné k získání souhlasu etické komise.

Univerzita Palackého v Olomouci
Fakulta tělesné kultury
Komise etická
třída Míru 117 | 771 11 Olomouc

za etickou komisí FTK UP
doc. Mgr. Zdeněk Svoboda, Ph.D.
člen komise

12.2 Příloha č. 2: Dotazník

Vyplněním dotazníku souhlasíte s Vaší účastí ve studii. Potvrzujete, že Vám je více než 18 let. Vaše účast ve výzkumu je zcela dobrovolná a můžete ji kdykoli přerušit či z ní odstoupit. Vyplněním souhlasíte se zpracováním údajů, které zde poskytnete. S daty (sociodemografická data, mezi která patří například věk, pohlaví, dosažené vzdělání apod.) bude nakládáno v souladu s nařízením Evropského parlamentu a Rady EU 2016/679 ze dne 27. dubna 2016 o ochraně fyzických osob v souvislosti se zpracováním osobních údajů a o volném pohybu těchto údajů a o zrušení směrnice 95/46/ES a zákonem č. 110/2019 Sb., o zpracování osobních údajů. Je zaručena ochrana důvěrnosti Vašich osobních dat. Při vlastním provádění studie mohou být osobní údaje poskytnuty jiným než výše uvedeným subjektům pouze bez identifikačních údajů, tzn. anonymní data pod číselným kódem. Rovněž pro výzkumné a vědecké účely mohou být Vaše osobní údaje poskytnuty pouze bez identifikačních údajů (anonymní data) nebo s Vaším výslovným souhlasem. Vy naopak nebudete proti použití výsledků z této studie. Získané výsledky budou využity pro účely mé bakalářské práce. Data budou zpracována standardním aplikačním a programovým vybavením a dále publikována, komentována a diskutována v této práci.

1. Vaše pohlaví:

- Muž
- Žena
- Nepřeji si uvést

2. Váš věk:

- 18-30
- 31-40
- 41-50
- 51-60
- 61 a starší

3. Vaše nejvyšší dosažené vzdělání:

- Základní
- Střední s výučním listem
- Střední s maturitní zkouškou
- Vyšší odborné
- Vysokoškolské bakalářské
- Vysokoškolské magisterské

- Vysokoškolské doktorské

4. Velikost obce/města, ve kterém žijete:

- Do 5 000 obyvatel
- 5 000 – 15 000 obyvatel
- 15 000 – 30 000 obyvatel
- 30 000 – 100 000 obyvatel
- Více než 100 000 obyvatel

5. Vyberte, které z uvedených složek patří mezi bezpečnostní sbory:

- Policie České republiky
- Armáda České republiky
- Vězeňská služba České republiky
- Zdravotnická záchranná služba
- Celní správa České republiky
- Generální inspekce bezpečnostních sborů
- Bezpečnostní informační služba
- Úřad pro zahraniční styky a informace
- Hasičský záchranný sbor České republiky

6. Jste Vy nebo Váš rodinný příslušník ve služebním poměru u jednoho z bezpečnostních sborů? (Můžete vybrat více odpovědí)

- Ano, přímo já
- Ano, můj rodinný příslušník
- Ne

6.1. V případě odpovědi ANO – Vyberte, u kterého bezpečnostního sboru jste Vy nebo Váš rodinný příslušník ve služebním poměru:

- Policie České republiky
- Hasičský záchranný sbor České republiky
- Celní správa České republiky
- Vězeňská služba České republiky
- Generální inspekce bezpečnostních sborů
- Bezpečnostní informační služba
- Úřad pro zahraniční styky a informace

7. Jak byste ohodnotil/a Vaši důvěru k následujícím bezpečnostním sborům na škále 1-10? (kdy 1 – vůbec nedůvěřuji, 10 – plně důvěřuji)

- Policie České republiky -

- Hasičský záchranný sbor České republiky -
- Celní správa České republiky -
- Vězeňská služba České republiky -
- Generální inspekce bezpečnostních sborů -
- Bezpečnostní informační služba -
- Úřad pro zahraniční styky a informace –

8. Jak byste ohodnotil/a míru Vašeho souhlasu s následujícími tvrzeními na škále 1-10? (kdy 1 – zcela nesouhlasím, 10 – zcela souhlasím)

- V České republice se díky činnosti bezpečnostních sborů cítím bezpečně –
- V případě vzniku požáru mi Hasičský záchranný sbor České republiky poskytne účinnou pomoc v rámci minut -
- Bezpečnostní sbory při plnění úkolů ochrany obyvatelstva spolupracují velmi efektivně, například v rámci integrovaného záchranného systému –
- Generální inspekce bezpečnostních sborů dělá vše, co může, pro odhalování a vyšetřování trestných činů příslušníků bezpečnostních sborů -
- Myslím si, že silniční doprava je díky práci Policie České republiky výrazně bezpečnější–

9. Odkud získáváte informace o činnosti bezpečnostních sborů? (Můžete vybrat více odpovědí)

- Sociální sítě
- Televizní programy
- Oficiální webové stránky jednotlivých bezpečnostních sborů
- Jiný zdroj – uveďte jaký:

10. Komunikují podle Vás bezpečnostní sbory dostatečně s veřejností o své činnosti při realizaci opatření ochrany obyvatelstva?

- Určitě ano
- Spíše ano
- Nevím
- Spíše ne
- Určitě ne

11. Do jaké míry se cítíte připraven/a na případ mimořádné události (například povodeň, požár)?

- Velmi dobře
- Spíše dobře
- Průměrně

- Spíše špatně
- Velmi špatně

12. Víte, jak se zachovat v případě evakuace?

- Určitě ano
- Spíše ano
- Nejsem si jistý
- Spíše ne
- Určitě ne

13. Který z těchto bezpečnostních sborů se podle Vás nejvíce podílí na plnění úkolů ochrany obyvatelstva?

- Police České republiky
- Hasičský záchranný sbor České republiky
- Celní správa České republiky
- Vězeňská služba České republiky
- Generální inspekce bezpečnostních sborů
- Bezpečnostní informační služba
- Úřad pro zahraniční styky a informace

14. Setkal/a jste se někdy s činností bezpečnostních sborů v souvislosti s mimořádnou událostí (například při povodních, požárech, evakuacích)?

- Ano
- Ne

14.1. V případě odpovědi ANO – Vyberte, o jakou mimořádnou událost se jednalo:

- Povodeň
- Požár
- Dopravní nehoda s nutností zásahu bezpečnostních sborů
- Jiná mimořádná událost – uveďte jaká:

14.2. V případě odpovědi ANO – Jak byste ohodnotil/a činnost bezpečnostních sborů v souvislosti s danou mimořádnou událostí z Vaší osobní zkušenosti?

- Velmi pozitivně
- Spíše pozitivně
- Neutrálně
- Spíše negativně
- Zcela negativně

15. Jak byste ohodnotil/a práci bezpečnostních sborů při povodních na území České republiky, například v září 2024?

- Výborná
- Spíše dobrá
- Průměrná
- Spíše špatná
- Velmi špatná

16. Jak podstatná je podle Vás role dobrovolníků při podpoře bezpečnostních složek v rámci plnění úkolů ochrany obyvatelstva?

- Podstatná
- Spíše podstatná
- Neutrální
- Spíše nepodstatná
- Nepodstatná

17. Máte nějaké návrhy na zlepšení činnosti bezpečnostních sborů v oblasti ochrany obyvatelstva? Stručně popište.

- Vlastní popis