

**Univerzita Palackého v Olomouci**  
**Cyrlometodějská teologická fakulta**

**Katedra křesťanské sociální práce**

*Charitativní a sociální práce*

Kristýna Horáčková

*Deviantní kariéry mladistvých delikventů*

Bakalářská práce

Vedoucí práce: Mgr. Vladislava Závorská

2014

Prohlašuji, že jsem práci vypracovala samostatně a že jsem všechny použité informační zdroje uvedla v seznamu literatury.

V Olomouci dne 24. 3. 2014

.....

Kristýna Horáčková

## Poděkování

Ráda bych poděkovala zejména své vedoucí Mgr. Vladislavě Závrské za inspiraci a vstřícný přístup při tvorbě této práce. Dále bych chtěla poděkovat sociálním pracovníkům, kteří mi byli při shánění respondentů nápomocni a následně samotným klientům, kteří mi poskytli rozhovor pro mou výzkumnou část. Poděkování patří také mé rodině a přátelům, kteří mi byli po celou dobu studia oporou.

# Obsah

Úvod.....	6
1 Vymezení deviantní kariéry v rámci etiketizační teorie .....	7
1.1 „Etiketizační teorie jako vysvětlení vzniku sociálních deviací“ .....	7
1.1.1 Deviantní kariéra.....	12
1.2 Vztah deviantní kariéry a delikvence.....	18
1.2.1 Profil mladistvého delikventa .....	19
2 Sociální práce s mladistvými delikventy .....	21
2.1.1 Rodina mladistvého delikventa jako objekt sociální práce.....	21
2.1.2 Poruchy rodičovství .....	22
2.1.3 Význam rodiny u mladistvého delikventa .....	22
2.2 Instituce a služby zabývající se mladistvými delikventy .....	25
3 Design empirického šetření .....	29
3.1 Cíle výzkumu.....	29
3.2 Výzkumná strategie .....	29
3.3 Volba metody.....	30
3.4 Výběr výzkumného souboru .....	32
3.5 Realizace a postup sběru dat.....	32
3.6 Realizace a postup zpracování dat .....	33
3.7 Zajištění etických aspektů výzkumu.....	34
4 Interpretace dat .....	35
4.1 Deviantní kariéry a významné body s nimi spojené.....	35
4.1.1 Význam rodiny .....	39
4.1.2 Faktory spojené se vznikem deviantní kariéry .....	41
4.1.3 Role sociálních institucí v deviantní kariéře.....	43

4.1.3.1	Role dětského domova, diagnostického a výchovného ústavu.....	43
4.1.3.2	Role kurátora pro mládež.....	45
4.1.3.3	Role probační a mediační služby .....	46
4.1.3.4	Role střediska výchovné péče.....	47
4.1.4	Vnímání vlastní deviantní kariéry.....	48
4.1.4.1	Změny v deviantní kariéře a životní plány .....	49
4.1.4.2	Faktory vedoucí ke změně vnímání deviantní kariéry.....	50
4.2	Shrnutí.....	51
4.3	Diskuze .....	53
	Závěr .....	54
	Bibliografický seznam .....	56
	Seznam příloh .....	59

# Úvod

Kriminalita dětí a mladistvých je závažným a stále diskutovanějším tématem současnosti. S touto problematikou jsem se poprvé setkala na své praxi, na oddělení kurátora pro mládež, a natolik mě zaujala, že jsem se při výběru tématu pro svou bakalářskou práci rozhodla zaměřit právě na mladistvé delikventy. K tomuto rozhodnutí přispěla také skutečnost, že téma deviantních kariér se v publikacích, i přes závažnost tohoto společenského problému, moc nevyskytuje. Sociální práce je potom jednou z disciplín, které se na tuto problematiku zaměřují a usilují o její řešení a prevenci.

Cílem této práce je popsat deviantní kariéry vybraných mladistvých delikventů a identifikovat významné body v životě, které spojují se svým delikventním jednáním. Úkolem mé práce je dále zjistit význam rodiny mladistvých delikventů, faktory spojené se vznikem jejich deviantní kariéry, role sociálních institucí v ní a vnímání vlastní deviantní kariéry samotným delikventem.

Z důvodu naplnění cíle mé práce a zjištění, jak samotní delikventi na danou problematiku nahlízejí, jsem pro získání dat zvolila metodu hloubkového rozhovoru, která je základní metodou kvalitativního výzkumu.

Bakalářská práce je rozčleněna do čtyř základních částí. Dvou hlavních kapitol v teoretické části a dvou v empirické. Empirická část se následně dělí na empirii a její design a na interpretaci dat. V první kapitole teoretické části se zabývám sociální deviací a etiketizační teorií, jakožto vysvětlením jejího vzniku a konceptem deviantní kariéry. Tuto podkapitolu ukončuji přiblížením vztahu mezi deviací a delikvencí. Druhá část teoretického rámce pojednává o sociálních institucích zabývajících se mladistvými delikventy a jejich rodině. V metodologické části se věnuji jak přípravě, tak realizaci samotného výzkumu. Součástí jsou také zjištěné výsledky a zamyšlení nad výzkumem.

Domnívám se, že výsledky mé práce by mohly být využity zejména sociálními pracovníky v sociálních institucích poskytujících pomoc mladistvým delikventům, ale také dalšími pracovníky zaměřujícími se na tuto cílovou skupinu. Zjištěné skutečnosti by tak například mohly pracovníkům pomoci více pochopit motivaci, která mladistvé vedla k deviantnímu jednání. Samozřejmostí je také využití výsledků práce pro tvorbu preventivních programů zaměřujících se na zamezení delikvence.

# 1 Vymezení deviantní kariéry v rámci etiketizační teorie

## 1.1 „Etiketizační teorie jako vysvětlení vzniku sociálních deviací“

Pro přiblížení etiketizační teorie, jakožto ústřední teorie vzniku sociálních deviací, považuji za nutné nejprve věnovat pozornost sociální deviaci.

Společnost je založena na existenci psaných a nepsaných pravidel a očekávání, které se vztahují k lidskému chování a které jsou většinou společností akceptovány. Tento systém norem a hodnot můžeme nazvat **společenským řádem** nebo také **normativním řádem** (Jedlička a kol., 2004, s. 63).

Cílem tohoto normativního řádu je regulovat lidské chování v interakcích a zajistit tím efektivní kooperaci a fungování sociálních útvarů. Jeho další funkcí je ukládání vzorců chování, které jsou společností vyžadovány (Komenda, 1999, s. 13-17). Zároveň ve společnosti reguluje činnosti jedinců ve prospěch společenského systému a udržení stability sociálního řádu (Hrčka, 2001, s. 35). Základní jednotkou sociálního řádu je potom sociální norma (Urban, Dubský, Bajura, 2012, s. 32).

**Sociální normou** jsou myšleny normy, které regulují chování společenského charakteru, tedy takového, které se týká společenských vztahů mezi jednotlivci, skupinami i samotné společnosti (Kudrjavcev a kol., 1988, s. 79). Komenda (1999, s. 13-16) chápe sociální normu jako pravidlo chování, které vzniká v procesu sociální interakce a komunikace mezi členy sociálního útvaru. Významem normy je stabilizace lidského chování, která vede ke stabilizaci samotných sociálních vztahů.

Její základní funkcí je zajišťovat ve společnosti sociální soudržnost a zabraňovat neočekávanému a nevhodnému jednání při vzájemných interakcích (Urban, Dubský, Bajura, 2012, s. 33- 35).

Součástí každé normy je tzv. *toleranční limit*, který označuje míru, do které je společnost ochotna porušení této normy akceptovat. Obdobně jako normy, i toleranční limity jsou časově a kulturně podmíněné (Munková 2001, s. 10).

**Sociální deviací** se zabývá Mühlpachr (2008, s. 43), který tento termín pojímá jako nepřizpůsobení se normě či sadě norem, které jsou většinou společností uznávány. Kořa (2004, s. 65) popisuje sociální deviaci jako domnělé jednání, které svým charakterem překračuje stanovený společenský řád a tím vyvolává sociální nesouhlas.

Ve své práci se budu zabývat především formami sociální deviace vážnějšího charakteru, tj. formami, které většinové společnosti připadají jako pohoršující.

Sociální deviace, stejně jako ostatní jevy ve společnosti, s sebou nese určité znaky. Deviace se označuje tzv. *obecnou konstrukcí*, což znamená, že neobsahuje žádný odkaz na konkrétní osobu nebo normu. Velmi zásadním a přitom ve společnosti nezvratným znakem tohoto pojmu je *hodnotová a emocionální neutralita* (Mühlpachr, 2008, s. 36). Se sociální deviací je spojena také *relativita*. Znamená to, že sociální deviace není spojena s žádným konkrétním objektem, sociokulturním prostředím, dobou ani publikem. K sociální deviaci lze přiřadit také *normálnost*. Touto charakteristikou je myšleno, že sociální deviace se vyskytuje ve všech kulturách a společnostech a je tedy jejich přirozenou součástí (Hrčka, 2001, s. 11- 21).

Jak uvádí Kořa (2004, s. 64- 66) vytyčení hranic mezi normalitou a deviací se dynamicky proměňuje. To, co bylo v minulosti považováno za porušení normy, dnes může být bráno jako projev svobodného demokratického jednání. Pojetí deviace je vysoce variabilní také mezi jednotlivými společnostmi.

Variabilitu lze spatřovat také v definování odchýlného jednání, které se mění podle hráčů, situací a vnějšího hodnocení těchto činností. V tom, zda bude jednání označeno za deviantní, je podstatné, jakou společenskou roli aktér ve společnosti zastává. Při posuzování přijatelnosti jednání je podstatná taktéž situace, ve které se jednání odehrálo. Společnost bude nahlížet jinak na ublížení druhému člověku v případě, že se tak stane v sebeobraně a jinak v případě, že se bude jednat o záměrný útok. Podstatným prvkem jsou také diváci jednání a jejich interpretace. To, co jedni



mohou považovat za přijatelné, druhým může připadat jako překročení morálky či daných norem (Kot'a, 2004, s. 66- 67).

Vznikem a vývojem sociálních deviací se zabývají jednotlivé proudy. Ty lze rozdělit na *biologické*, *psychologické* a *sociologické*. Přestože se tyto proudy, ale i z nich vycházející teorie v mnoha oblastech liší, ve svých myšlenkách se vzájemně doplňují (Komenda, 1999).

**Biologické teorie** vycházejí z předpokladu, že primárními faktory jsou vrozené predispozice k deviantnímu chování. Za biologicky determinovaný nepovažují pouze samotný vznik takového chování, ale také jeho postupný vývoj (Komenda, 1999, s. 105-110). Příčiny deviantního chování shledávají v odlišnostech fungování organismu, v dědičných faktorech, ve fyziologických a neurofyziologických procesech, ale také ve tvaru organismu (Hrčka, 2001, s. 153- 162).

Dnešní přístupy v oblasti biologických teorií mají spíše biochemickou podobu a vycházejí zejména z myšlenek, že deviantní chování je zapříčiněno nevyvážeností látek v lidské krvi. Tudíž u jedinců například s hyperglykemií, vitamínovým či minerální deficitem bude hrozit vyšší riziko páchaní deviantních činů a to z důvodu zvýšené agresivity a tendence reagovat impulzivněji (Mühlpachr, 2008, s. 47- 49).

**Psychologické teorie** stejně jako biologické, považují devianty za nositele určité abnormality, která slouží právě jako spouštěč deviantního chování. Původ této abnormality spatřují v psychice a duševních pochodech člověka (Komenda, 1999, s. 111).

Psychologické teorie dělíme do tří podřazených teorií a těmi jsou psychoanalytické, behaviorální a kognitivní teorie. *Psychoanalytické teorie* chápou deviantní jednání jako důsledek zkušeností z raného dětství. Připouští také, že chování jedince je řízeno vrozenými pudy, které jej nutí k okamžitému vybití (Komenda, 1999, s. 111- 147). *Behaviorální teorie* vidí vznik deviantního jednání v učení se od druhých. Povaha chování jedince se tedy utváří na základě životních zkušeností, kdy se ve změně chování řídí reakcemi okolí. *Kognitivní teorie* zkoumá morální vývoj jednotlivců. Tato teorie tvrdí, že deviantní jedinci mají významně nižší úroveň morálního vývoje než ostatní členové stejné sociální skupiny (Jedlička a kol., 2004, s. 89- 97).

Jedním z podkladů pro vznik deviantního chování jsou také specifické poruchy osobnosti. Jmenovitě se jedná o paranoidní, asociální, schizoidní, hystriónskou, vyhybavou, závislou, emočně nestabilní, narcistickou či pasivně agresivní poruchu osobnosti. Každá z těchto poruch má své specifické znaky, které potom různou měrou ovlivňují vznik a vývoj deviantního chování (Kliment, 2013, s. 19- 20).

Pod **sociologické teorie** lze zařadit teorii anomie od Durkheima a Mertona, teorii kultur a subkultur a teorii sociální kontroly. Pod sociologickou oblast spadá také etiketizační teorie, tou se však budu podrobněji zabývat níže.

Základní pojetí *teorie anomie* přináší Durkheim a Merton. Durkheim zavádí pojem anomie, který považuje za stav, kdy ve společnosti nejsou jednoznačně stanoveny normy a hodnoty. Subjektivní zájmy jedinců jsou naplňovány v rozporu s morálním a normativním systémem společnosti a začíná vznikat odchýlné jednání, tedy deviace (Munková, 2001, s. 31- 36). Merton anomii chápe jako odcizení jedince od společnosti z důvodu rozporu mezi životními cíli a legitimními prostředky. V případě, že sociální struktura nedovoluje jedinci v dosažení společenských hodnot využití legitimních prostředků, volí jedinec k jejich naplnění nepovolené prostředky (Dubský a kol., 2012, s. 87).

*Teorie kultur a subkultur* je založena na skutečnosti, že každá společnost se skládá z jednotlivých dílčích kultur, které jsou v této teorii vyznačeny pojmem *subkultury*. V případě, že z objektivních či subjektivních příčin jedinec nemůže dosáhnout požadovaných cílů společnosti, může se z ní cítit vyloučen. Jedinci s obdobným problémem se potom shlukují a volí si vlastní hodnoty a prostředky k řešení problémů (Dubský a kol., 2012, s. 112- 114).

Jak uvádějí Downes a Rock (dle Munková, 2001, s. 59- 62), *teorie sociální kontroly* vychází z předpokladu, že lidé mají tendenci jednat s cílem maximalizace užítku a minimalizace úsilí. Za hlavní příčinu deviantního chování potom považují oslabení nebo absenci sociální kontroly při uspokojování potřeb vycházejících z této tendence. Za nejefektivnější záruku udržení stability společnosti, teorie považuje správné fungování těchto kontrolních mechanismů.

V následující části se podrobněji zaměřím na etiketizační teorii. Důvodem pro upřednostnění před ostatními teoriemi je, že koncept deviantní kariéry, který je ústřední oblastí mé práce, právě z etiketizační teorie vychází.

**Etiketizační teorií** neboli **teorií labellingu** se zabývá E. Lemert, který v rámci *teorie sekundární deviace* analyzoval důsledky označení konkrétního chování jako deviantního. Deviace ve svém konceptu dělí na primární a sekundární (Hrčka, 2001, s. 70- 72).

*Primární deviací* chápeme deviantní akty, které jedinec páchá bez zvnitřnění deviantní role. Činy primární deviace jsou společností snadněji akceptovatelné a jsou v ní vcelku rozšířeny (Mühlpachr, 2008, s. 41). Odhalením primární deviace, může dojít k označení jedince za devianta a k jeho následnému odmítnutí společností, pochybnostem o konformnosti jeho jednání nebo dokonce jedinci mohou být přiděleny další deviantní znaky. Tyto aspekty zvyšují pravděpodobnost stability deviantního chování a zvnitřnění role devianta (Bernburg, 2010, s. 187).

Následně dochází k *sekundární deviaci*, kdy jedinec přijímá roli delikventa, mění se jeho sebehodnocení a pojetí sebe sama ve směru deviace a stabilizuje se deviantní chování (Hrčka, 2001, s. 72- 74). Role delikventa se tedy ukotvuje spíše na základě negativní sociální reakce, než vlastním výběrem (Mühlpachr, 2008, s. 41- 42).

Také E. Goffman považuje deviaci za sociální status, který jedinec získává v procesu stigmatizace, a který je sociálně konstruován. Pohyb od normality k deviaci analyzuje prostřednictvím konceptu deviantní kariéry. H. S. Becker popisuje deviantní chování jako takové, které tak bylo lidmi označeno a devianta jako jedince, jemuž byla úspěšně přidělena tato nálepka. Deviaci rozděluje na následující typy (Munková, 2001):

	KONFORMNÍ CHOVÁNÍ	CHOVÁNÍ PŘEKRAČUJÍCÍ NORMY
ROZPOZNANÁ DEVIACE	falešně obviněn	jasný deviant
NEROZPOZNANÁ DEVIACE	konformní jedinec	skrytá deviace

Vedle popisu deviance se Becker, obdobně jako Goffman, zabývá deviantní kariérou a jejími významnými body. Z důvodu, že je deviantní kariéra stěžejní oblastí mé práce, budu se jí v následujícím textu podrobněji zabývat.

### 1.1.1 Deviantní kariéra

Pro snadnější pochopení následujícího textu první vydefinuji termíny osobní a sociální identita, posléze přiblížím pojem sociální role.

Za **osobní identitu** považujeme to, jak člověk vnímá sám sebe, jak se hodnotí a co si o sobě myslí. **Sociální identita** je potom spojena s vykonáváním *sociálních rolí* (Hrčka, 2001, s. 70).

**Sociální role** jsou určité vzorce chování, které společnost od jedince v daném postavení a situaci očekává. Člověk v různých společenských skupinách vykonává různé role, např. žena v zaměstnání vykonává roli nadřízeného, zatímco doma vykonává roli matky a manželky. Mezi těmito identitami mohou vznikat konflikty a to zejména v případech, kdy jedinec není schopen přijmout sociální identitu, která mu byla společností přidělena. Zvláště silné konflikty bývají u osob, kterým byla udělena deviantní sociální identita, kdy jedinec charakter této identity popírá. Na základě plnění deviantní role jedince, se mění jeho vnímání a sebehodnocení směrem k deviaci. Tyto fenomény však nemusí být souběžné. Jedinec ve své deviantní kariéře může delší dobu vykonávat deviantní roli, aniž by přijal deviantní identitu nebo naopak může přijmout deviantní identitu, ale nejedná deviantním způsobem. Zejména na začátku deviantní kariéry je pro jedince obtížné přijmout roli devianta, avšak čím více na něj okolí jako na devianta pohlíží, a hodnotí jej tak, tím těžší je pro něj obhajovat neutralitu svého jednání a roli nedevidanta, dochází tedy k tzv. *validizaci vlastní identity*. To, že spojitost mezi oficiálním nálepkováním a rozvojem deviantní kariéry nemusí být zřejmá, dokazují osoby, kterým společnost imputovala označení delikventa a které přijali deviantní identitu, a přesto je jejich chování konformní a naopak (Hrčka, 2001, s. 70- 74).

Při objasnění termínu **deviantní kariéra** můžeme vycházet z konceptu kariéry Erwinga Goffmana (dle Munková, 2001, s. 77), „V širším smyslu kariéra vypovídá o jakémkoli sociálním zakotvení v jedincově životním běhu. Velkou předností této

*koncepte je skutečnost, že má dvě roviny: Na jedné straně se vztahuje k vnitřním záležitostem člověka (tj. k jeho sebepředstavě a identitě), na druhé straně vypovídá o jeho oficiálním postavení, právních vztazích a životním stylu a je částí veřejně dosažitelného komplexu institucí. Koncept kariéry tak umožňuje sledovat pohyb po privátní i veřejné linii, mezi socializovaným „já“ člověka a jeho signifikantním prostředím“.*

Znamená to, že deviantní kariéru můžeme chápat jako proces změn sociálního statusu, z vnitřního a vnějšího hlediska, tj. jak se jedinec vnímá sám a jak jej vnímá okolí. Tento proces je zahajován nevýznamnými, ze začátku snadno přehlédnutelnými deviantními akty, kdy postupně graduje k přijetí a zvnitřnění deviantní identity. Rychlost rozvoje deviantní kariéry a intenzita jejího vnímání je ovlivňována zejména interakcí jedince s okolím (Hrčka, 2001, s. 63).

Skutečnost, že deviantní kariéru nelze vnímat jako jednosměrný proces, potvrzují Rubington a Weinberk (dle Hrčka, 2001, s. 79- 81) přirovnáním vývoje deviantní kariéry ke „koridoru“, který má několik stádií. Ty jsou otevřeny dopředu, dozadu a na obě strany a právě tyto otvory mohou sloužit jako vstupy a výstupy z deviantní kariéry. Po zahájení deviantní kariéry se delikvent může vydat buď dále směrem k deviaci, vrátit se zpět nebo tento proces úplně pozastavit. Právě zvolený směr jedince ovlivňuje reakce okolí, ale i biologické a psychologické vlastnosti a sociální podmínky.

Lofland (dle Hrčka, 2001, s. 80- 91) se zabývá opačným procesem a to přechodem od deviantní kariéry k normalitě. Jedná se o tzv. odznačování-delabelling. V dnešní době je spousta lidí k reidentifikaci nositele deviantní nálepky vysoce rezervována a to zejména ze strachu, že jedinec bude opět jednat delikventním způsobem. Podmínkou pro jeho normalizaci je vysoký počet projevů konformity a zároveň nulové projevy deviace a pomoc tzv. *imputérů normality*.

Za imputéry normality jsou označeni jedinci, kteří se snaží cíleně pomocí označovaným delikventům získat zpět normální identitu a roli. Těmito imputéry normality jsou pracovníci svépomocných skupin, sociální pracovníci, pracovníci v rehabilitačních centrech, kurátoři, ale také jedinci, kteří cíleně zaměstnávají například lidi propuštěné z výkonu trestu a podobně (Hrčka, 2001: 80- 91).

Dalším autorem zabývajícím se deviantním chováním mladistvých je Moffitt (dle Sobotková, Blatný, Hrdlička, Jelínek, Urbánek, 2009, s. 428- 440), který zde však pojem deviance nahrazuje pojmem antisociální chování. Obsahová stránka obou termínů je však obdobná. Mladistvé devianty dělí do dvou skupin: první skupina mladistvých s deviantním chováním disponuje celoživotně (life- course- persistent antisocial behavior), zatímco u druhé skupiny je deviance přítomna pouze v období adolescence (adolescence- limited antisocial behavior). Znamená to, že u první zmiňované skupiny bude deviantní kariéra rozvíjena v průběhu celého života na rozdíl od druhé skupiny, ve které bude vznikat a vyvíjet se pouze v období dospívání a konec dospívání bude spojen také s koncem deviantní kariéry. Z provedených výzkumů potom vyplývá, že celoživotní deviantní kariéra se vyskytuje převážně u chlapců, u nichž se deviantní chování objevilo již v předškolním věku, mají nepříznivou rodinnou anamnézu a jsou pro ně charakteristické neuropsychologické a temperamentové obtíže.

Neboť za hlavního autora konceptu deviantní kariéry lze považovat H. S. Beckera, považují za nezbytné, věnovat jeho pojetí deviantní kariéry větší pozornost. Při analýze jeho myšlenek budu vycházet z knihy *The Outsiders* (2007, s. 25- 39).

Za první krok deviantní kariéry Becker považuje spáchání činu, který porušuje nějaká určitá pravidla. Většinová společnost si myslí, že deviantní akt je vždy motivován. Jeho záměr může být nebo nemusí zcela vědomý, ale v pozadí tohoto jednání je vždy motivační síla. Nelze však pracovat s faktem, že impulsy k deviantnímu jednání mají pouze osoby, které tento akt doopravdy spáchaly. Becker uvádí, že časté deviantní impulsy zažívá většina lidí. „Normální“ člověk, který v sobě objeví deviantní impulsy, by měl být schopen tyto impulsy kontrolovat prostřednictvím domýšlení následků, které mohou tato jednání přinést. Jedinci s deviantní kariérou potom právě tyto impulsy neumějí ovládat a podřizují jim své chování. Většina lidí však konvenční kódy svého chování vnímá, tudíž aby se mohli poprvé dopustit deviantního aktu, musejí se s tímto vnímáním vypořádat. Dle Sykese a Matzy delikventi při páčání deviance ve skutečnosti cítí silné nutkání dodržet zákony, avšak vypořádávají se s tím neutralizujícími technikami.

Becker jako jednu z možných neutralizujících technik uvádí tzv. a billiardball. Jedná se o delikventní kroky, při kterých jedinec vnímá sám sebe jako bezmocného a poháněného novou situací. Čím více je deviant přesvědčen, že za své deviantní činy nenese zodpovědnost, tím více se snižuje možnost zabránění deviance ze strany společnosti. Druhá neutralizující technika je zaměřena na zranění nebo poškození způsobená deviantními akty. Krádež auta může být deviantem pojata pouze jako výpůjčka a boje mezi gangy mohou být vnímány jako soukromá hádka. Podobné druhy deviací tedy mohou být jedincem vnímány jako akt mezi dvěma ochotnými stranami, z čehož tedy pro většinovou společnost neplynou žádné obavy. Poškození může být taktéž pojímáno nikoli jako poškození jako takové, ale jako druh spravedlivé odplaty nebo trestu. Útoky na homosexuály, napadení členů minoritních skupin, vandalství jako pomsta nespravedlivému učiteli nebo vedení školy, krádeže v křivých obchodech – všechny tyto delikty delikventi pojímají pouze jako spravedlivé potrestání jiného viníka.

V některých situacích se může i jedinec, jinak dodržujícím zákony, nekonformní jednání jevit jako nezbytné nebo výhodné. Může se jednat o případ, kdy je nevhodné jednání prováděno ve snaze naplnění legitimní zájmu. Becker přináší příklad o mladém italsko-americkém doktorovi, který po studiích hledá zaměstnání, přestože si je vědom nevýhod plynoucích z jeho původu. Jednoho dne je však osloven známými chirurgy a je mu nabídnut případ. Až později však doktor zjišťuje, že se jedná o provedení nelegálního potratu. Přestože se jedná o nelegální čin, může zároveň jít o jedinou možnost, jak zahájit slibnou profesní kariéru.

Becker se však ve své publikaci nevěnuje jednotlivcům, kteří spáchali deviantní čin pouze jedinkrát, ale pozornost zaměřuje na jedince, kteří s deviantní povahou disponují delší dobu, kteří si deviaci zvolili jako svůj způsob života nebo kteří si na základě deviantního chování vytvořili identitu. Jeden z mechanismů, který vede jedince od příležitostných experimentů k trvalejšímu deviantnímu charakteru v jeho chování je rozvoj deviantní motivace a zájmu. Mnoho druhů deviantních aktivit pramení z motivů, které se jedinec sociálně učí. Před seznámením s deviací nemá jedinec ponětí o výhodách a přínosech, které jsou s těmito činnostmi spojeny. Tyto představy si vytváří až skrze interakce s ostatními, zejména se zkušenějšími devianty. Uvědomuje si možnost získání nových zkušeností a přisuzuje jim atraktivitu. Fakt, že motivace deviantů je značně vytvářena v interakcích se zkušenějšími devianty, dokazuje slovní

zásoba jedince, kterou jedinec využívá. Stručně řečeno se jedinci učí zapadnout do subkultury organizované kolem určité deviantní činnosti, tudíž ji přizpůsobují své chování a zvyky.

Za jeden z nejpodstatnějších kroků v deviantní kariéře jedince, je být přistižen a označen za devianta. To, zda je jedinec takto označen nezáleží až tak na tom, co udělal, ale na míře uznávání pravidel, které svým jednáním porušil. Být chycen a veřejně označen za devianta má podstatné důsledky pro jeho další sociální participaci a sebestředstavu. Nejpodstatnější změnou je výrazná proměna v pojetí společenské identity jedince. Páchání nekonvenčních činů a přistižení společností znamená pro jedince udělení nového statusu. Je na něj poukazováno jako na odlišný druh osoby, než kterou by měl být. Může mu být přiděleno také konkrétní označení, například teplouš, feťák, blázen, šílenec a podobně.

Někdo má tendenci potom, co je označen za devianta, být odříznut od účasti v konvenčních skupinách, přestože toto označení, nemusí nutně znamenat jeho vyloučení nebo izolaci. Dokonce se může stát, že daná forma deviance nebude veřejnosti známa, tudíž deviant nebude čelit reakci společnosti. Jako příklad Berker uvádí případ homosexuála. Fakt, že je jedinec homosexuál, nemusí nijak ovlivnit jeho pracovní pozici na úřadě, ale v případě, že společnost tento fakt zjistí, může mu být znemožněno v této profesi pokračovat. Tento homosexuál, který kvůli objevení jeho orientace a přiřazení deviantní nálepky přijde o slušné zaměstnání, může být zahrán do jiných nekonvenčních či okrajových zaměstnání, ve kterých se k němu nebude přistupovat s tak znatelnou nerovností. Taktéž například narkoman po odmítnutí zaměstnavateli, může být donucen k jiným druhům aktivit, než je zaměstnání, kterými mohou být loupeže, krádeže a podobně. Deviantní chování se tedy nestává deviantním na základě vlastní povahy, ale vzniká jako důsledek reakce společnosti.

Příčiny vzniku deviantního jednání mohou být různorodé. Přístup společnosti k deviantním osobám jim odepírá přístup k obyčejným prostředkům nutných k vykonávání každodenní rutiny, a které jsou pro konvenční společnost otevřené. Kvůli tomuto odepření je deviant veden k jejich získání nelegitimními cestami. Dalším možným odůvodněním deviantního chování může být snaha dosáhnout touto cestou výsledků, které jsou od „normálního“ člověka požadovány a které kvůli neschopnosti splnit očekávání druhých, jedinec nemůže dosáhnout. Jako příklad můžeme uvést



situaci homosexuála, který přestože je ve své profesi dobrý, nemá děti a není ženatý, tudíž nesplňuje skutečnosti, jejichž výskyt se u dané pracovní role předpokládá. Může se tedy stát, že toto pracovní místo bude nabídnuto někomu, kdo tyto skutečnosti splňovat bude a tento jedinec tedy bude donucen se finančně zajistit, eventuelně realizovat v jiných aktivitách.

Becker se zabývá také fenoménem sebenaplňujícího se proroctví. Jedná se o proces, kdy jedinec svým jednáním nevědomě ovlivňuje situace a lidi kolem sebe takovým způsobem, že naplní naše původní očekávání. Samozřejmě ne každý na základě chycení a veřejného označení za devianta musí nutně rozvíjet svou deviantní kariéru. Taktéž mechanismy, které vedou k naplnění sebenaplňujícího proroctví, nemusejí být vždy efektivní. V případě zahájení deviantní kariéry je jedinci nabídnuta možnost, ukončit deviantní kariéru a zařadit se zpět do konformní společnosti. Pokud učiní toto rozhodnutí, bude konvenční společností přivítán a přijat zpět. V případě, že se tak nerozhodne, bude společností zamítnut a může pokračovat ve své deviantní kariéře.

Konečným krokem v deviantní kariéře je situace, kdy se jedinec stává členem organizované deviantní skupiny. Když se jedinec rozhodne vstoupit do této deviantní skupiny nebo si uvědomí, že to již nevědomě udělal, mění se jeho vnímání sebe samotného. Členové organizované deviantní skupiny mají jednu společnou věc, kterou je právě deviace. Ta jim dává pocit společného osudu, pocit, že jsou všichni na stejné lodi. Právě z pocitu, že všichni členové sdílí stejný osud, vzniká deviantní subkultura, ve které její členové společně sdílí vnímání a chápání světa a způsoby, jak se s tímto světem vypořádat. Vzájemně také sdílí sadu běžných aktivit založených na tomto vnímání. Deviantní identita jedince se členstvím v této subkultuře upevňuje.

Vstup do deviantní skupiny přináší jedinci v jeho deviantní kariéře několik změn. Členové deviantních skupin mají větší tendenci si odůvodňovat své postoje. Mohou dokonce disponovat s velmi rozpracovaným historickým, zákonným a psychologickým ospravedlněním pro své deviantní jednání. Dobrým příkladem mohou být články nebo knihy obhajující danou deviaci, psané přímo členem deviantní subkultury. Obsah těchto publikací může veřejnosti přinášet odlišné názory na konkrétní druh deviace, vysvětlení v čem jsou tito devianti od běžné společnosti odlišní a konečně obhájení svého statusu. S takto rozsáhlou sítí ospravedlňujících teorií však disponuje pouze minimum deviantních skupin. Jedná se zejména o homosexuály,

transsexuály a podobně. Jedinec je po vstupu do deviantní subkultury tedy vybaven důvody a motivací, proč v jeho deviantní kariéře dále pokračovat. Dále jedince deviantní skupina vybaví znalostmi, jak provádět deviantní akty s co nejméně problémy. Například mladiství delikventi páchající krádeže, učí méně zkušené delikventy, jakým způsobem se zbavit kradeného zboží, aby se snížilo riziko, že jedinec bude dopaden. Každá deviantní skupina má svou vlastní zásobu tradic a nováček je těmto tradicím po vstupu rychle učen.

Můžeme tedy tvrdit, že u devianta, který se stane členem organizované deviantní skupiny je daleko větší pravděpodobnost, že bude v deviantní kariéře pokračovat, než u deviantů mimo skupinu. Rozvoj deviantní kariéry jedince v této skupině je způsoben zejména získáním znalostí a zkušeností týkající se deviace a zvnitřněním si argumentů ospravedlňujících danou deviaci. Tato odůvodnění jsou však konvenčními morálními pravidly, institucemi a celkově většinovou společností zavrhována.

## 1.2 Vztah deviantní kariéry a delikvence

Deviantní kariéra může nabývat podobu kariéry pachatele určitého patologického jevu, ale také pachatele trestného činu. Je však možný také výskyt obou podob deviantní kariéry. V praxi to znamená, že pachatel může být obviněn ze spáchání trestného činu nebo přestupku a zároveň se u něj může vyskytovat patologické jednání například ve formě záškoláctví, požívání návykových látek apod. Deviantní kariéra pachatele protiprávního činu potom nabývá podobu delikvence.

Termínem *delikvence* se ve většině publikací označuje „*způsob chování odporující platným právním normám. Označuje se jím páchaní trestných činů, přestupků nebo jiné delikty*“ (Jandourek, 2001, s. 55). Jedná se o širší pojem než kriminalita, neboť pod něj spadá i páchaní trestných činností dětí a mládeže. Ve spojitosti s mladistvými se užívá pojem *juvenilní delikvence* (Fischer, Škoda, 2009, s. 156). Přestože je delikvence primárně spojována s porušením sociálních norem, které jsou chráněny právními předpisy, patří sem i jednání, které je sice závadné, samo o sobě však není trestné. Jedná se například o alkoholismus, toxikomanii, útěky z domova, agresivitu, patologické hráčství až po suicidální jednání (Urban, Dubský a kol., 2011). Pachatele delikventního chování potom nazýváme *delikventy*.

Deviace bývá často s delikvencí zaměňována, přestože se jedná o dva různé jevy. Sociální deviace je veškeré jednání překračující stanovené společenské normy. Přestože delikvence v sobě obsahuje také jednání porušující sociální normy, lze jí označit i jednání překračující protiprávní normy. Hlavním rozdílem mezi těmito, na první dojem podobnými jevy, je tedy pojetí činu porušujícího nejen normy sociální, ale také právní (Fischer, Škoda, 2009). Neboť do delikvence zahrnujeme také jevy spadající svou povahou pod deviaci a zároveň je porušení právních norem většinou doprovázeno porušením norem sociálních, můžeme říci, že deviace je jednou z forem delikvence.

### 1.2.1 Profil mladistvého delikventa

Neboť je dle Fischera a Škody (2009, s. 156) delikvence často spojována s mladistvými, specifikovala jsem svou práci právě na mladistvé delikventy. Z toho důvodu nejdříve vydefinuju pojem mladistvý a až následně se zaměřím na profil mladistvého delikventa.

Legislativně nejdůležitější definici **mladistvého** uvádí zákon č. 218/2003 Sb. o soudnictví ve věcech mládeže, kdy podle § 2 je „*mladistvým ten, kdo v době spáchání provinění dovršil patnáctý rok a nepřekročil osmnáctý rok svého věku*“. Jedná se tedy o osobu ve věku od 15 do 18 let, která je již trestně odpovědná, ale na rozdíl od zletilých osob, se při ukládání trestu bere ohled na její věk. Pojem mladistvý přiřazuje k naší trestněprávní úpravě (Matoušek, 2008, s. 105). Pavel Hartl (1993, s. 108) definuje mladistvého již trochu stručněji a to jako jedince ve věku od 15 do 18 let, který je již trestně zodpovědný.

Při zkoumání **osobnosti mladistvého delikventa** je nutné zaujímat komplexní pohled na individualitu jedince a interakci všech složek možných příčin. Tento proces je však velmi náročný, což může být hlavním důvodem, proč dosud nebyl vytvořen jednotný koncept osobnosti delikventa. Lze však stanovit obecnější znaky, které je možno k této skupině vztáhnout (Jedlička a kol., 2004, s. 325).

Jedlička a kol. (2004, s. 325- 327) uvádějí častou spojitost delikventního chování s *asociální poruchou osobnosti*. Tato porucha znemožňuje jedinci chápat a hrát

společenské role, orientovat se v mezilidských vztazích a pochopit význam samotných pravidel a norem. Z důvodu chtiče okamžitého uspokojení potřeb tito jedinci často ignorují dlouhodobější cíle a plány a své okolí vnímají pouze jako nástroj pro toto uspokojení. Mají problém si uvědomit vlastní vinu, naopak je pro ně typické ji přenášet na druhé, nejčastěji na osoby z okolí (Jedlička a kol., 2004, s. 325- 327).

Dle Matouška a Matouškové (2011, s. 55- 60) mají osoby se sklonem k delikvenci *méně realistické budoucí plány*, než jejich nedelikventní vrstevníci. Tato očekávání jsou většinou založena na nereálném optimismu, což je nejspíše důsledkem odlišného vnímání světa a rozdílné struktury rozumových schopností. Další odlišností je *sebehodnocení*, kdy delikventi mají často negativní sebehodnocení či jsou v představě o sobě samém zmateni. Deviace potom může být prostředkem ke zvýšení pocitu vlastní hodnoty. Opakem toho mohou být delikventní jedinci, kteří naopak disponují až nereálně vysokým sebehodnocením, což může zase vést k agresivní obraně vlastní osoby.

Jedinci s delikventním jednáním disponují *nižším stupněm morálního usuzování*, tj. méně zvnitřněnými morálními normami. Přestože mají stejně jako nedelikventní jedinci vědomí o tom, co je společností tolerováno, dochází u nich častěji k porušování a nedodržování norem. Povzbuzujícím faktorem k delikvenci může být i *snižená empatie*, kdy delikventi při posuzování důsledků svého jednání nedostatečně vnímají nebo nerespektují pocity druhých, jsou špatně schopni hodnotit situaci z jiného úhlu pohledu a tím pádem nedokážou dostatečně ohodnotit záměry druhých vůči vlastní osobě (Matoušek, Matoušková, 2011, s. 55- 60).

Z hlediska kognitivních procesů je pro delikventy charakteristická *kognitivní indolence*, tzn. lenost v uvažování, neochota a lhostejnost přemýšlet o přítomnosti nebo plánech do budoucna. Ve svých názorech jsou snadno ovlivnitelní situačními činiteli, v konfliktních situacích se těžko ovládají, jednají spíše na základě pudů (Fischer, Škoda, 2009, s. 163- 166).

## 2 Sociální práce s mladistvými delikventy

Sociální práce svými prostředky usiluje o potlačení jak protiprávního, tak protispolečenského chování. Neboť delikventní chování je pro společnost značně rizikovější, věnuje sociální práce větší pozornost jedincům potýkajícím se s protiprávním jednáním. Delikventi jsou potom jednou z cílových skupin v sociální práci. Neboť se v následující kapitole budu zabývat sociální prací, první uvedu její definici. Posléze se budu věnovat rodině mladistvého delikventa, jakožto hlavnímu socializačnímu činiteli a možnému objektu sociální práce a institucím a službám zabývajícím se mladistvými delikventy.

**Sociální práce** je „*společenskovědní disciplína i oblast praktické činnosti, jejichž cílem je odhalování, vysvětlování, zmírňování a řešení sociálních problémů*“. Sociální práce směřuje k naplňování lidského potenciálu a k zachování společenské solidarity. Zaměřuje se na jednotlivce, rodiny, skupiny a komunity (Matoušek, 2003, s. 213). Jordan (dle Navrátil, 2001, s. 11) považuje za hlavní cíle sociální práce pomoc klientům, sociální kontrolu, řešení a prevenci sociálních problémů.

Sociální pracovníci tedy nepracují pouze se samotným delikventem, ale také s jeho rodinou, která je často zdrojem deviantního chování.

### 2.1.1 Rodina mladistvého delikventa jako objekt sociální práce

Přestože vznik deviantního chování je podmíněn komplexem různých biopsychosociálních faktorů, rodina se řadí mezi zásadní a často vyskytované příčiny. Zároveň je role rodiny neopomenutelná při řešení deviantního chování u mladistvého. Z těchto důvodů považuji za důležité se na ni v následující podkapitole více zaměřit.

Vágnerová (2008, s. 45- 46) popisuje **rodinu** jako místo, kde jedinec může primárně uspokojovat své fyzické, psychické a sociálních potřeby. Jedinci je zde poskytováno zázemí, které slouží k potřebné společenské seberealizaci, jsou mu skrz

interakce mezi jednotlivými členy vštěpovány vzorce chování a systém specifických hodnot, který v rodině převládá. To vede to ke zvnitřnění určitých vzorců chování a k vytvoření vlastní identity. V případě, že se v rodině vyskytuje patologické jednání nebo rodiče nejsou schopni efektivně zastávat rodičovskou roli, může u jedince, zejména v raném dětství, dojít ke zvnitřnění negativních vzorců chování nebo ke vzniku psychických problémů, které následně mohou vést k deviantnímu chování.

### 2.1.2 Poruchy rodičovství

Problémy se zastáváním rodičovských rolí Fischer a Škoda (Fischer, Škoda, 2009, s. 141- 142) označují jako **poruchy rodičovství**. Obsahují v sobě situace, kdy se rodiče o své dítě *starat nemohou*. Takovými případy jsou nepříznivá přírodní či finanční situace, nefunkčnost společnosti (válka, hladomor), smrt či nemoc rodičů nebo zdravotní stav dítěte, neumožňující žít doma. Dalším případem je, kdy se rodiče *starat neumějí*. Příčinou může být nedozrálost rodičů nebo nevyrovnání se například s postižením, kdy dochází k neschopnosti či nedostatečným dovednostem se o dítě postarat. Nejrizikovějším případem je situace, kdy se rodiče o dítě *starat nechtějí*, což je často způsobeno poruchou osobnosti rodičů. Projevuje se to nedostatečným zájmem o dítě a neposkytováním potřebné péče, kdy může dojít až k úplnému opuštění dítěte. Posledním typem poruchy je naopak *nadměrná starost*, která vede k rozmazlenosti a nedostatečné připravenosti k fungování ve společnosti.

Všechny tyto situace se mohou stát příčinou deviantního chování či psychických problémů, které k deviaci mohou vést.

### 2.1.3 Význam rodiny u mladistvého delikventa

Rodina plní čtyři základní funkce: *biologickou, ekonomickou, sociální a psychologickou*. V případě, že některá z těchto funkcí není dostatečně naplňována, dochází k dysfunkčnosti či funkčnosti rodiny, což může být podnětem pro vznik nebo rozvoj deviantního chování mladistvého (Matoušek, 2003, s. 187).

Dunovský (dle Fischer, Škoda, 2009, s. 143) rozděluje typy rodin podle výskytu problémů na funkční, problémovou, dysfunkční a afunkční. Blíže se budu zabývat

pouze problémovou, dysfunkční a afunkční rodinou neboť jejich povaha se může stát zdrojem pro deviantní jednání mladistvého.

V následujícím popisu jednotlivých typů rodin jsem vycházela z publikace Fischera a Škody (2009, s. 142- 143).

*Problémová rodina* je charakteristická výskytem poruch některých funkcí, systém rodiny však není značně ohrožen, neboť rodina disponuje schopností tyto poruchy s krátkodobou pomocí společnosti řešit. Tímto typem rodiny se zabývá zejména odbor sociálně právní ochrany dětí, který nad ní primárně provádí pravidelnou kontrolu.

V *dysfunkční rodině* jsou zásadně porušovány některé nebo všechny funkce rodiny a tím dochází k ohrožení, jak rodiny jakožto celku, tak vývoje mladistvého. Rodina již postrádá schopnost vypořádat se s touto poruchou sama, tudíž je zde nutné zavedení potřebných opatření ze strany společnosti.

V *afunkční rodině* jsou již funkce porušovány v takové míře, že je zásadně ohrožen nejen vývoj dítěte, ale také jeho samotná existence. Jediným přijatelným řešením v této situaci je odebrání dítěte a umístění do náhradní rodiny nebo vhodného zařízení.

Dalšími skutečnostmi, které značně mohou ovlivňovat jedincův psychický a sociální vývoj jsou *deficitní rodinná struktura*, tj. absence jednoho z rodičů; *narušená dyáda matky a dítěte*, především na začátku jedincova života; *nízký ekonomický či kulturní standard rodiny* či *nepříznivé emocionální klima*, kdy v rodině dochází k nedostatečnému emocionálnímu zabezpečení. Zásadním zdrojem deviantního chování může být také *rozvod rodičů*. Dítě tímto aktem ztrácí pocit jistoty a bezpečí, kterou mu spjitost rodičů přinášela, dochází k dezorientaci, pocitu psychického ublížení, což může vést až k samotné psychické deprivaci. Zejména v období dospívání, kdy je pocit jistoty a bezpečí pro správné formování osobnosti velmi zásadní, je rozvod rodičů velmi riskantní (Mühlpachr, 2008, s. 148- 149).

Všechny výše zmíněné aspekty se často stávají příčinami psychické deprivace či problémů, které jedinec může řešit pácháním deviace. Nedostatečné uspokojení emocionálních potřeb v prostředí rodiny může mít za následek emocionální oploštělost, nestabilitu, nízké sebehodnocení a podceňování se, což vznik deviace taktéž ovlivňuje.

Deviantní cestou mohou také směřovat pryč z vnitřní prázdnoty a nenaplněnosti, kterou mohou prožívat (Fischer, Škoda, 143, s. 150).

Mühlpachr (2008, s. 153- 154) uvádí a blíže popisuje jako hlavní možnosti práce sociálních subjektů s rodinou terapeutické, poradenské nebo podpůrné metody práce.

V *poradenském vztahu* subjekt vystupuje jako odborník se značnými schopnostmi a dovednostmi a přebírá na sebe zodpovědnost za řešení problémů v rodině. V rámci *terapeutického vztahu* se pracovník primárně zaměřuje na změnu a nastavení nových komunikačních a behaviorálních vzorců, zatímco *podpůrný vztah* směřuje pouze ke kompenzaci současné situace, nezaměřuje se na strategické cíle.

Jak jsem zmínila výše, má rodina na chování jedince největší význam, neboť je primárním a hlavním socializačním činitelem (Vágnerová, 2008, s. 45). Dle Mühlpachra (2008, s. 171- 172) však není podmínkou, že rodina mladistvého delikventa je vždy problémová. Přestože je ve společnosti zažitý názor, že rodiny mladistvých delikventů jsou sociálně slabé, disponují patologickými vzorci chování či se jedná minimálně o neúplnou rodinu, je často dokazováno, že delikventního jednání se stále více dopouštějí také mladiství z funkčních a úplných rodin. Kvůli tomuto zažitému předsudku se dříve na rodinu nahlíželo jako na základní a jistý zdroj delikventního chování mladistvého.

Naštěstí se tento postoj k rodinám mladistvých delikventů mění a odborníci se začínají soustředit na využitelné zdroje její podpory a její širší zapojení do řešení vzniklé problematiky (Mühlpachr, 2008, s. 171- 172).

Na druhou stranu, i přes stále frekventovanější zapojení rodiny do řešení situace mladistvého delikventa, je stále ve většině případů nutná pomoc sociálních institucí. Na řešení delikventovi situace se může podílet i více sociálních institucí zároveň, přičemž každá se může zaměřovat na jinou oblast celkového problému.



## 2.2 Instituce a služby zabývající se mladistvými delikventy

V následující části charakterizují jednotlivé sociální instituce a služby zabývající se mladistvými delikventy, a to jak instituce s dlouhodobou tradicí, tak instituce nově vznikající. Z důvodu jejich stále se zvyšující početnosti se zaměřím pouze na ty instituce, se kterými se dle mého názoru mladiství delikventi dostávají do styku nejčastěji (Matoušek, Matoušková, 2011, s. 149).

Instituce, se kterou se většina mladistvých delikventů poprvé setkává, je **orgán sociálně právní ochrany dětí**, konkrétně **kurátor pro mládež**. Orgán sociálně právní ochrany dětí je jedním z orgánů městských úřadů a obcí s rozšířenou působností, vykonávající správní činnost státu v oblasti sociální péče. Kurátora pro mládež můžeme chápat jako sociálního pracovníka spadajícího pod orgán sociálně právní ochrany dětí příslušného úřadu, jehož náplní práce je péče o:

- děti mladší 15 let, které se dopustily trestného činu, ale z důvodu nízkého věku, nemůže být tento čin klasifikován jako trestný,
- mladistvé ve věku 15- 18 let, kteří se dopustili činu kvalifikovaného jako přestupek či trestný čin a bylo proti nim zahájeno trestní stíhání
- děti a mladistvé, kteří se opakovaně dopouštějí výchovných problémů, kterými jsou záškoláctví, úteky z domova, alkoholismus, toxikomanie aj. (Matoušek, 2010, s. 270- 271).

Tímto termínem se zabývá i Slovník sociální práce (2008, s. 92), který kurátora pro mládež definuje jako pracovníka státní sociální pomoci, poskytující poradenskou a socioterapeutickou pomoc dětem a mladistvým s častými výchovnými problémy, mladistvým pachatelům trestných činů a jejich rodinám.

V případě mladistvých delikventů, kteří porušili právní normu a je proti nim zahájeno trestní stíhání, má kurátor pro mládež povinnost spolupracovat s orgány činnými v trestním řízení, tj. policejní orgány, státními zástupci a soudy pro mládež, a podávat jim zprávy o mladistvém. Další činností ve prospěch mladistvého v trestním stíhání, je také přítomnost u soudního projednávání případu (Matoušek, Matoušková, 2011, s. 150).

Ze Statistické ročenky 2012 vyplývá, že k nejčastěji páchaným trestným činům mladistvými v posledních letech patří krádeže, zpronevěra a podvody, dále porušení domovní svobody, výtržnictví a loupeže.

V případě nepříznivého působení rodičů nebo opakovaných výchovných problémů mladistvého, má kurátor pro mládež pravomoc navrhnout výchovu v náhradní rodině či ústavní nebo ochrannou výchovu. Stejně tak pečuje i o mladistvé delikventy propuštěné z ústavní výchovy. V rámci prevence vzniku delikvence, kurátor vytváří a realizuje preventivní programy (Matoušek, Matoušková, 2011, s. 149- 150).

V případě, že je mladistvému nařízena ústavní či ochranná výchova, je umístěn do **ústavního zařízení**. Ústavní výchova je nařízena soudním rozhodnutím, na podnět návrhu ústavní výchovy u mladistvého, obcí s rozšířenou působností (Matoušek, Matoušková, 2011, s. 154- 155).

Tento typ výchovy se navrhuje u mladistvých, jejichž rodina o ně dostatečně nepečuje nebo jsou zde známky sociálního selhávání mladistvého a nejví se žádá přijatelnější možnost nápravy. Ochrannou výchovu potom ukládá soud v trestním řízení a to v případě, že se mladistvý dopustil trestného činu. Oba typy výchovy mohou být nařízeny pouze jedincům mladším 18 let, ve výjimečných případech mladším 19 let (Jedlička a kol., 2004, s. 308- 309).

Ústavní zařízení lze rozdělit na diagnostické a výchovné ústavy. Jak už jsem výše zmínila, do *diagnostického ústavu pro mládež* je nejčastěji mladistvý umístěn na základě rozhodnutí soudu, může sem však nastoupit i dobrovolně, na základě vlastního rozhodnutí. Tyto případy jsou však ojedinělé. Zde je mladistvý podroben komplexnímu speciálně pedagogickému, psychologickému a sociálnímu vyšetření s přihlédnutím na jeho zdravotní stav. Mladistvý je v diagnostickém ústavu umístěn přibližně dva měsíce, následně je přemístěn do *výchovného ústavu pro mládež* nebo *výchovného ústavu pro děti a mládež*, který je pro něj na základě výsledků komplexního vyšetření, vybraném studijním oboru a vzdálenosti od místa bydliště nejpřijatelnější (Jedlička a kol., 2004, s. 308- 310).

Cíl práce těchto výchovných ústavů představuje resocializaci osobností chovanců s narušeným vývojem. Základ resocializačního přístupu, který se v těchto

ústavech nejčastěji využívá, tvoří myšlenka změny antisociálního chování změnou vnitřní motivace, především postojů chovanců. Proces resocializace se uskutečňuje v podmínkách, které se co nejméně liší od přirozeného sociálního prostředí mladistvého. Vazby na rodinu a okolní svět přitom nejsou porušovány. Výsledek resocializace potom záleží na osobnosti mladistvého, prostředcích a způsobech resocializace. Efektivní výsledek resocializace je záležitostí učitelů, vychovatelů, psychologů a sociálních pracovníků. Tyto jednotlivé role by měly být zkoordinovány a kompetence těchto rolí by měly při řešení situace mladistvého tvořit dobře integrovaný systém (Zášková, 1998, s. 83- 85).

Další novodobější institucí, která se ve své působnosti zaměřuje na mladistvé delikventy, je **středisko výchovné péče**. Struktura a organizace středisek výchovné péče vychází ze zákona č. 395/ 1991 Sb. o předškolním a školských zařízeních. Většina středisek výchovné péče vzniká při diagnostických ústavech nebo výchovných ústavech, ale mohou být zřízena i samostatně.

Tato střediska se zaměřují na všestrannou preventivně výchovnou péči o děti a mladistvé s negativními projevy chování, pokud u nich není stanoven důvod pro výkon ústavní nebo ochranné výchovy přímo v ústavních zařízeních. Podmínkou pro přijetí do střediska je svobodné a dobrovolné rozhodnutí mladistvého a souhlas jeho zákonných zástupců. Ve středisku mohou být zřízena *ambulantní* nebo *lůžková pracoviště* (Jedlička a kol., 2004, s. 311- 312).

Středisko může poskytovat následující služby:

- krizová intervence
- individuální a skupinové terapeutické programy (arteterapie, dramaterapie, psychoterapie aj.)
- doučovací programy
- zájmové kroužky
- přímá pomoc při umístování mladistvého do školy nebo zaměstnání
- víkendové nebo prázdninové akce pro klienty (Matoušek, Matoušková, 2011, s. 197- 198).

Mladistvými delikventy páchajícími trestnou činností se zabývá **probační a mediační služba**.

**Probační a mediační služba** (dále PMS) je upravována zákonem č. 257/ 2000 Sb. o probační a mediační službě. Jedná se o sociální službu, která působí pod Ministerstvem spravedlnosti ČR.

**Probační** je výše zmíněným zákonem myšlena „*organizace a výkon dohledu nad obviněným, kontrola výkonu trestů nespojených s odnětím svobody, individuální pomoc obviněnému, jeho pozitivní motivování, působení na něj, aby vedl řádný život, vyhověl soudem nebo státním zástupcem uloženým podmínkám, a tím došlo k obnově narušených právních i společenských vztahů*“. Probační činnosti jsou uskutečňovány individuální metodou práce s klientem, konkrétně formou pravidelných osobních kontaktů. PMS v současné době vytváří systém probačních programů i pro mladistvé, jejichž existence je předpokládána zákonem č. 218/ 2003 Sb., o soudnictví ve věcech mládeže (Kroftová, Ouředníčková, 2010, s. 289).

**Mediace** znamená alternativní způsob řešení konfliktu, kdy nezaujatá osoba, zaujímající roli mediátora, pomáhá nalézt řešení dané problémové situace, které bude přijatelné pro obě strany. V trestním řízení se jedná o řešení sporu mezi obviněným a poškozeným, s cílem vyřešit vzniklou konfliktní situaci. Na rozdíl od probace, je mediace naprosto dobrovolná (Matoušek, Matoušková, 2011, s. 192).

Dle Kroftová a Ouředníčková (2010, s. 284) může PMS navázat spolupráci s mladistvými již před rozhodnutím soudu v trestním řízení. Jedná se o navázání spolupráce s tzv. dobrovolnými klienty, kteří většinou PMS kontaktují sami, ale podnět může být dán i ze strany činných orgánů. PMS se v této fázi spolupráce snaží jedince motivovat k napravení důsledků trestného činu, s cílem uložení alternativního trestu namísto trestu odnětí svobody. Mladistvému může být ještě před rozhodnutím soudu uložen dohled ve formě pravidelných docházet do PMS, který je náhradou za umístění do vazby. Spolupráce s PMS může být mladistvému soudem uložena i po vynesení rozsudku a to v případě, že soud rozhodne o uložení některého z opatření, plnění povinností nebo omezení. V této fázi PMS kontroluje dodržování soudem zadaných povinností.

### **3 Design empirického šetření**

Empirický výzkum je tvořen dialogem mezi sociální teorií a sociální skutečností (Žižlavský, 2003, s. 61). Sociální teorií jsem se zabývala v teoretické části mé práce a v následující části se zaměřím na propojení výše zmíněných teorií se zjištěnými sociálními skutečnostmi.

Nezbytnou součástí empirické části je vyjasnění výzkumné otázky, určení strategie, metody sběru dat a výzkumného vzorku. V této části taktéž provedu analýzu a interpretaci získaných dat.

#### **3.1 Cíle výzkumu**

Hlavním cílem mé výzkumné části je popsat deviantní kariéry vybraných mladistvých delikventů a identifikovat významné body, které spojují se svým delikventním jednáním. Úkolem mé práce však není pouze zjištění výše uvedeného, ale taktéž zjistit, jak vybraní mladiství delikventi pohlízejí na své deviantní jednání a jaký význam ve své deviantní kariéře přisuzují rodině. Taktéž zjišťuji, jakou roli v jejich deviantní kariéře hrály sociální instituce zaměřující se na mladistvé delikventy.

#### **3.2 Výzkumná strategie**

Vhledem k povaze mého tématu a zvolenému cíli jsem si zvolila kvalitativní výzkum. Ten dle Miovskeho (2006, s. 17- 18) popisuje, analyzuje a interpretuje nekvantifikované nebo nekvantifikovatelné vlastnosti zkoumaných jevů vnitřní a vnější reality a využívá přitom kvalitativních metod. Je pro něj charakteristický princip jedinečnosti a neopakovatelnosti. Zkoumání, se kterým v tomto výzkumu pracujeme, má potom reflexivní povahu. Jedná se tedy o takovou podobu empirického výzkumu, jejímž cílem je pohlížet na zkoumaný jev v jeho autentickém prostředí a tím si na něj

vytvořit náhled v co nejkompexnější podobě. Výhodou kvalitativního výzkumu je neměřitelnost zjišťovaných dat a jejich získávání osobním kontaktem s terénem (Reichel, 2009, s. 40). Významnou definici kvalitativního přístupu přináší také Disman (2008, s. 285), který jej definuje jako „*numericke šetření a interpretace sociální reality. Cílem tu je odkrýt význam podkládaný sdělovaným informacím*“. Znamená to, že cílem tohoto přístupu je porozumění, které však vyžaduje náhled do co nejvíce rozměrů daného problému.

V kvalitativní výzkumné strategii jde o odhalení autentických významů zkoumaných jevů, které těmto jevům dali samotní účastníci výzkumu. Středem kvalitativního výzkumu jsou empirická data o sociálních zkušenostech, ze kterých jsou tvořeny sociální teorie. Výzkum tedy netestuje již vzniklou teorii, ale vytváří teorii novou. I přes tuto skutečnost je však pro efektivní sběr dat teorie nezbytná. Tato teorie potom pomáhá v otázkách koho, kde, jakým způsobem a zejména na co se dotazovat (Žižlavský, 2003, s. 106- 108).

Strauss a Corbinová (1999, s. 10- 12) definují kvalitativní výzkum jako typ výzkumu, u něhož se výsledků nedosahuje statistickými procedurami. Zároveň uvádějí tři hlavní složky kvalitativního výzkumu. Jedná se o údaje, které jsou získávány metodami kvalitativní strategie. Další složkou jsou analytické a interpretační postupy, pomocí nichž docházíme k závěrům svého výzkumu. Tento proces nazýváme kódování. Poslední složkou kvalitativního výzkumu jsou ústní a písemné výzkumné zprávy. Mohou v nich být obsaženy souhrnné závěry nebo detailnější rozbor konkrétní části výzkumu.

Kvalitativní výzkum využijí pro získání dat v diagnostických a výchovných ústavech ve městech Olomouc a Ostrava. V případě nedostatku vhodných výzkumných prvků v těchto sociálních institucích je zvažena možnost navázat spolupráci s diagnostickým ústavem v Brně.

### **3.3 Volba metody**

Při výběru metody sběru dat je nutné vycházet ze znalostí, jaké výsledky nám daná metoda může vytvořit. Metoda sběru dat tedy nutně musí korespondovat se

zvolenou výzkumnou otázkou. Dále bychom měli mít alespoň předběžnou představu, jak budeme získaná data analyzovat (Švaříček, Šed'ová a kol., s. 75).

Jako nejvhodnější výzkumnou metodu své empirické práce jsem si zvolila metodu hloubkového rozhovoru. Hloubkový rozhovor můžeme popsat jako dotazování respondenta pomocí otevřených otázek. Pro svůj výzkum jsem si vybrala nestrukturovaný rozhovor s prvky narativního rozhovoru (Švaříček, 2007, s. 159- 160). Nestrukturovaný rozhovor je metodou sběru dat, který se soustředí na přirozenost a nenásilnost rozhovoru. Při sběru dat touto metodou nemáme předem stanovenou strukturu rozhovoru ani dílčí okruhy. Otázky tedy tvoříme až v průběhu rozhovoru a hlídáme si pouze, aby odpovědi respondenta směřovaly k našemu výzkumnému cíli, případně se je snažíme k tomuto cíli podpůrnými otázkami dovést (Miovský, 2006, s. 157- 158).

Cílem narativního rozhovoru je povzbudit respondenta k volnému vyprávění, z kterého můžeme zjistit data, které bychom ze schématu otázka- odpověď nemuseli zjistit. Narativní rozhovor vychází z předpokladu, že existují významy, které respondent zjišťovaným datům přikládá a tyto významy mohou být odhaleny spíše během volného vyprávění účastníka výzkumu než dotazováním (Hendl, 2005, s. 176).

Ve svých rozhovorech jsem se respondenty snažila podněcovat k volnému vyprávění, které jsem prokládala doplňujícími otázkami. Nechala jsem respondenty hovořit o jejich celém životě, neboť významy, které přikládaly svým zkušenostem, lze dle mého názoru pochopit pouze po seznámení s celou biografií respondenta. V jejich životním příběhu jsem se dále zaměřila na skutečnosti, které naplňovaly můj výzkumný cíl. Podněcujícími či dotazujícími otázkami jsem se respondenty během jejich vyprávění snažila navést k detailnějšímu popisu životních bodů nebo časového úseku, které vedly k cílům mého výzkumu. Volila jsem taktéž dotazovací otázky, kterými jsem zjišťovala skutečnosti, které respondent vůbec nezmínil, ale pro naplnění mého výzkumu jsem je považovala za podstatné.

Respondenty jsem před zahájením rozhovoru upozornila, že se nebude jednat o běžné dotazování, ale budu ráda, když o sobě budou sami vyprávět a já se budu příležitostně dotazovat. Pro naplnění mého výzkumného cíle jsem při vstupu do terénu měla připravené okruhy, ke kterým jsem rozhovor chtěla směřovat, otázky jsem volila až během rozhovoru na základě povahy rozhovoru. Otázky jsem se snažila plynule

navazovat na vyprávění klienta, aby nedocházelo k pocitu nucenosti. Přestože jsem se při tvorbě otázek primárně snažila o jejich soulad s výzkumnou otázkou, volila jsem takovou formu, abych zároveň neohrozila průběh rozhovoru.

### 3.4 Výběr výzkumného souboru

V rámci svého výzkumu jsem si zvolila jako metodu výběru výzkumného souboru **metodu záměrného výběru**, kterou Miovský (2006, s. 135) popisuje jako „*postup, kdy cíleně vyhledáváme účastníky podle jejich určitých vlastností*“. Kritériem pro tento výběr může být určitá vlastnost respondenta či jeho příslušnost k nějaké skupině. Konkrétně jsem při realizaci mého výzkumu využila **záměrný výběr přes instituce**, kdy tato metoda využívá určitého typu služby nebo instituce, která je určena pro cílovou skupinu, na kterou máme výzkum zaměřen (Miovský, 2006, s. 138).

Neboť mám svůj výzkum zaměřen na mladistvé delikventy, kontaktovala jsem diagnostické a výchovné ústavy pro mladistvé. Umožnění provést rozhovor s jedním až třemi klienty zařízení mi přislíbily dva diagnostické ústavy a jeden výchovný ústav ve městech Olomouc a Ostrava. Po uvedení mých požadavků na respondenty mi sociální pracovníci těchto zařízení pro rozhovor vybrali vhodné účastníky a pro realizaci rozhovorů nám poskytly vhodné prostředí.

Nakonec jsem rozhovory vedla s pěti mladistvými umístěnými ve výše zmíněných zařízeních. Mými respondenty byli čtyři chlapci a jedna dívka ve věku 15 až 18 let s výchovnými problémy, trestnou činností, závislostí na návykových látkách, aj.

### 3.5 Realizace a postup sběru dat

Prvními kroky při realizaci mého výzkumu bylo navázání spolupráce s třemi diagnostickými a výchovnými ústavami, které mi vybraly respondenty odpovídající mým požadavkům. Před samotným zrealizováním rozhovoru jsem také poskytla ředitelům těchto zařízení k nahlédnutí připravené okruhy.



Rozhovory byly prováděny „na domácí půdě“, tj. ve výše zmíněných zařízeních. Pro realizaci výzkumu nám byla sociálními pracovníky poskytnuta místnost, kde byl klid a nebyli jsme rušeni, většinou se jednalo o společenskou místnost v zařízení. Na začátku každého rozhovoru jsem respondentovi seznámila s cílem mého výzkumu a položila mu úvodní otázky týkající se jeho věku, zálib či délky umístění v zařízení. Pro lepší schematičnost získaných dat jsem využila metodu životní křivky (viz. příloha), kdy jsem respondentovi poprosila, aby mi na předem připravenou vodorovnou osu, zakreslil sestupnou a vzestupnou sinusoidou dobrá a špatná období v jeho životě a na tyto sinusoidy zakreslil body, které jsou pro něj nějakým způsobem významné. Po zakreslení životní křivky jsem mladistvého požádala o její detailnější popis. Na konci rozhovoru jsem respondentovi poděkovala a dotázala se jej, zda by ještě něco rád dodal nebo jestli rozhovor můžeme uzavřít. Všechny rozhovory jsem po souhlasu respondentovi nahrávala na diktafon.

### 3.6 Realizace a postup zpracování dat

Při zpracování dat jsem nejprve použila transkripci, kdy jsem získaná data přepsala z audiozáznamu do písemné podoby. Konkrétně jsem použila doslovnou transkripci, kterou Hendl (2005, s. 208) definuje jako proces, při kterém se převádí rozhovor do písemné podoby. Při přepisu jsem záměrně zanechala stylistiku i dialekt respondentovi. Následně jsem si v přepsaném rozhovoru podtrhala významné informace, týkající se mého výzkumného cíle.

Při zpracování těchto dat jsem využila **otevřené kódování**. Jedná se o část analýzy, při které jsou podrobnějším studiem údajů označovány a kategorizovány nalezené pojmy (Strauss, Corbinová, 1999, s. 43). Významná data, která jsem si pro snadnější orientaci podtrhala, jsem vzájemně kombinovala a dle podobnosti přiřazovala k sobě. Na základě takto zorganizovaných významných dat jsem si vytvořila kategorie a subkategorie, ze kterých jsem při analýze dat vycházela. V interpretaci jsem využila také **axiální kódování**, kterým jsem se zaměřovala na spojitosti a rozdíly zvolených kategorií a subkategorií. Při analýze dat jsem se snažila také o využití teoretické části, abych poukázala na vzájemnou propojenost teorie s interpretací.

### 3.7 Zajištění etických aspektů výzkumu

Zajištění etických aspektů by mělo být součástí každého výzkumu, zejména potom výzkumu společenskovedního. Každý výzkumník by si měl být vědom důsledků, které může nedodržení etiky ve výzkumu respondentovi přinést. Švaříček a Šved'ová se ve své publikaci (2007, s. 45- 50) zabývají několika základními principy, které by měly být během výzkumu dodrženy. Jedná se o důvěrnost, poučený souhlas a zpřístupnění práce účastníkům výzkumu.

Jako první jsem respondenty před rozhovorem seznámila s cílem mého výzkumu, s průběhem rozhovoru a se způsobem, se kterým bude s jejich odpověďmi zacházeno. Potom jsem se ujistila, že s poskytnutím rozhovoru souhlasí a zda nemají případné dotazy. Co se týče důvěrnosti, respondentům jsem před zahájením výzkumu přislíbila jejich anonymitu. Někteří respondenti se obávali, že jejich odpovědi poskytnu sociálním pracovníkům v zařízení, tudíž byli ubezpečeni, že údaje, které od nich získám, využiju čistě pro účel výzkumu a nikomu dalšímu nebudou zpřístupněny. Následně jsem účastníky výzkumu informovala, že budu celý rozhovor nahrávat na diktafon a zeptala jsem se, zda s nahráváním souhlasí.

## 4 Interpretace dat

### 4.1 Deviantní kariéry a významné body s nimi spojené

Nejvýznamnějším bodem spojeným s deviantní kariérou je pro mladistvé delikventy setkání s dalšími deviantními jedinci. Tato zkušenost respondentům přinesla nové zkušenosti s deviantními akty a rozšířila povědomí o této problematice.

Vlivem zkušenějších deviantů na jedince se zabývá Becker (2007, s. 38- 39), kdy získání těchto dovedností od dalších deviantů, popisuje jako jeden z důsledků vstupu do deviantní skupiny.

Během rozhovoru respondenti uvedli, že se s dalšími delikventy setkali ve škole, v dětském domově nebo v diagnostickém či výchovném ústavu.

*„Vlastně velké bordel sem začala dělat až v Olomouci. Protože jsem tam měla takový kámoše, co hulili trávu a tak.“ (respondent č. 5, dále R5)*

*„Sem se prostě přiučil hodně nových věcí. Prostě jak to chodí na ulici prostě. Hulit prostě a takhle. Krást...Ně prostě úplně mě ten kámoš změnil. Sem byl úplně hodnej, a jak jsem ho potkal, tak sem se stal takovej, jakej jsem.“ (R2)*

Význam respondenti přikládají také užívání marihuany. Zkušenost s marihuanou získali respondenti zejména během kontaktu se zkušenějšími devianty. První zkušenosti s marihuanou u respondentů vedly k jejímu častějšímu užívání a následné závislosti na ní. Několik respondentů během rozhovorů uvedlo, že právě díky vznikající psychické závislosti na marihuaně zahájili trestnou činnost. Jednalo se zejména o distribuci drog nebo krádeže, kdy se touto cestou snažili získat finance na nákup marihuany.

Z důvodu častého užívání marihuany několik respondentů dokonce podstoupilo detox na psychiatrické léčebně. Absolvování detoxikace však bylo u všech bezvysledné. Taktéž, i přes umístění v ústavním zařízení, většina respondentů v současné době marihuanu užívá pravidelně a přiznává si na ní vcelku rozvinutou psychickou závislost.

*„Tak prostě spolužáci kouřili, tak jsem se prostě z frajeřiny přidal k nim a už...nevím, už mě to chytlo. a trávu sem taky v tom dětském domově právě zkusil poprvé.“ (R3)*

*„No, v deváté třídě jsem hulila trávu, ale to jsem nehulila tak moc, to jsem hulila s těma klukama v té třídě, ale v Olomouci jsem až začala hodně. Tam byli prostě hodinové přestávky a pouštěli nás ven i kouřit, tak jsem rovnou i hulili. a mě do toho spíš nutili kluci ze třídy jako.“ (R5)*

Do své deviantní kariéry respondenti zahrnují také problémy ve škole. Jedná se o záškoláctví, poruchy chování, nerespektování autorit ve formě učitelů, neplnění požadavků zadaných učiteli, vyrušování v hodinách a konflikty s učiteli. Všechny uvedené aspekty vedly u respondentů ke snížené známce z chování, u některých dokonce k opakování ročníku, přeřazení na zvláštní školu nebo vyloučení ze školy. U několika respondentů bylo toto chování podněcováno dalšími devianty, kteří navštěvovali stejnou školu. Zejména přeřazení na zvláštní školu potom u respondentů vedlo k frekventovanější účasti v delikventních skupinách a větší míře páchání de vice. Zajímavostí je, že respondenti mají pocit, že učitelé jsou vysazeni konkrétně na jejich osobu a ostatní vůči nim upřednostňují. Vyskytuje se u nich také časté porušování školních pravidel a nízká úroveň sociální kultivovanosti.

Černíková a kol. (2002, s. 116) nahlíží na výchovné problémy, které má mladiství ve škole jako na úskalí, které může ovlivňovat účinnost socializačního procesu školních institucí.

Přestože respondenti uvedli, že na civilní škole byla četnost výchovných problémů vyšší, ve školách, které navštěvují v rámci pobytu v zařízení, se s těmito problémy potýkají stejně tak.

*„No dělám hroznej bordel v hodinách nebo si dám třeba sluchátka na uši. Nebo jsem si zapálila v hodině.“ (R5)*

*„Jako kolikrát jsem měl takový konflikt s ředitelem, že ředitel mě ztrapnil a já jsem po něm zařval tak, že mu málem vyhrkly slzy.“ (R1)*

*„Ale většinou jsme dělali i trochu bordel. Jakože učitelka otevřela dveře a přistála jí hubka mokrá na obličej, tak jako. Nebo žvýkačky na židlu a takové ty ptákoviny.“ (R4)*

Za významný bod podílející se na tvorbě a rozvoji deviantní kariéry, respondenti považují také krádeže, kterých se většina z nich dopouštěla.

Mladiství delikventi páchají častěji trestnou činnost se spolupachateli nebo ve skupině (Mühlpachr, 2008, s. 130). Tento fakt, který Mühlpachr ve své publikaci uvádí, respondenti během rozhovorů potvrdili, když se vyjádřili, že často chodí krást s kamarády.

Nejčastěji se krádeží dopouštěli v obchodě, dále v bytech či v sociálních institucích, kde byli umístěni. Ukradené věci následně zpeněžili. Jako důvod krádeží respondenti uvádějí nízké kapesné, nedostatek financí na marihuanu, cigarety a alkohol. Dalším důvodem krádeží bylo sehnání financí na zábavu, kterou si delikventi vyplňovali nevyužitý volný čas. Respondenti také přiznávají, že finance vytěžené z krádeží často utráceli bez rozmyslu a dařilo se jim je utratit během několika dní.

*„Bavil jsem se hodně s takovýma grázlama, no a pak když už jsme neměli třeba na trávu a tak už jsme prostě dávali prodávat svoje věci a pak už jsme prostě začali krást a tak.“ (R2)*

*„Ale tady u mamky vlastně dva sourozenci, mamka sama, že...a pojd' si. Něké kapesné a tak nebylo. Začal jsem krást. Kradl jsem auta, kradl jsem v obchodě.“ (R4)*

Nedostatek financí, který vedl k výše zmíněným krádežím, byl příčinou taktéž distribuce drog těmito mladistvými. Respondenti distribuovali především s marihuanou, ale také s dalšími návykovými látkami. Paradoxem je, že častým důvodem distribuce drog bylo zajištění financí na marihuanu pro vlastní potřeby.

*„Začal sem něk tak točit tu trávu, jakože jsem to začal prodávat a tak dále a takové blbosti. To ani nemám ve spise a ani nechci...taková hovadina. Peníze jsem využil na prodávání různě dalšího, dalšího a dalších takových blbostí...hříby, tripy, sehnal jsem perník, sehnal jsem éčka, cokoli chcete, já to seženu do ted'ka vlastně.“ (R4)*

Do své deviantní kariéry jedinci řadí také výtržnictví. Většinou se jednalo o výtržnictví ve formě rvaček a agresivního chování. Agresivitou se zabývá Vágnerová (2008, s. 797), která ji definuje jako porušování sociálních norem, které omezuje základní práva ostatních. Agresivní chování může být nepřiměřeným prostředkem k uspokojení nějaké vlastní potřeby.

V případě respondentů se jednalo zejména o agresivní jednání vůči rodičům, učitelům či zaměstnancům zařízení, ve kterém byli umístěni. Vyskytovali se však u nich také příležitostné útoky na cizí osoby. S agresivitou respondenti spojují také šikanu, se kterou se většina z nich ve školských zařízeních setkala. Podnětem pro zahájení šikanování byla šikana jich samotných v minulosti někým jiným.

Šikana je potom jednou z možných variant násilného jednání, kdy je vůči slabšímu jedinci uplatňováno násilné ponižující chování (Vágnerová, 2008, s. 798).

*„To jsme zbili jednu holku. Jsme šli s holkama po městě a byla tam jedna holka, tak jsme se jí zeptaly kolik je hodin a ona prostě odsekla: nemám mobil nebo hodiny a šla dál, tak jsem jí dala zezadu granáta a zrovna jeli policajti, tak nás vzali na výslech a měli jsme oplítačky.“ (R5)*

V deviantní kariéře některých respondentů se vyskytují také útěky. Jedná se o útěky z domova a ze zařízení, ve kterých jsou nebo byli respondenti umístěni. Útěky z domova byly způsobeny zejména hádkami s rodiči, kdy respondenti viděli jako vhodné řešení problému útek z něj. V případě útěků ze zařízení byli respondenti k útěku motivováni nedostatečně dlouhými vycházkami a potřebou volnosti.

Útěky z výchovných ústavů Vágnerová (2008, s. 794) pojmenovává jako chronické útěky, kterých se jedinec dopouští v případě, že má pocit omezení svobody nebo odtržení od prostředí, které je pro jedince zázemím.

Respondenti uvedli, že byli často k útěku ze zařízení motivováni dalšími devianty, kteří útek plánovali. Někteří respondenti mají také zkušenost s vyhlášením celostátního pátrání po jejich osobě. Ve většině případů se vrátili sami, po zbytek byli dopadeni Policií ČR.

*„Odsud jsem utekl čtyřikrát. Utekl sem vždycky třeba tak na den a pak sem se vrátil. Akorát ten druhý útek, to jsem utekl na ty dva měsíce a to jsem utekl vlastně domů.“ (R2)*

*„Na jeden den, ale bylo vyhlášené celostátní pátrání, protože mamka nevěděla vůbec, kde jsem. Sem byla v Hranicích. Tak tam bydlel ten kluk a jeli jsme tam na diskotéku.“ (R5)*

### 4.1.1 Význam rodiny

Skutečnostmi, které mohou ovlivnit psychický a sociální vývoj jedince se zabývá Mühlpachr (2008, s. 148- 149). Mezi tyto skutečnosti řadí deficitní rodinnou strukturu, kdy dítě vyrůstá pouze s jedním rodičem nebo nepříznivé emocionální klima v rodině.

Z analýzy dat jsem zjistila, že žádný respondent nežije v úplné rodině. Důvodem rozpadu rodiny byl rozvod rodičů, v jednom případě respondent otce vůbec nezná. Přestože si respondenti rozvod rodičů nepamatují buď vůbec, nebo pouze matně, tato událost u několika z nich vedla ke značnému obratu v jejich životě směrem k deviantnímu chování. Deviantními akty se delikventi snažili řešit své problémové vztahy s rodiči. V jednom případě respondent nevyrostal v rodině, ale v dětském domově, kam byl v předškolním věku po rozvodu rodičů umístěn matkou.

Dotazovaní mladiství delikventi pocházejí z vícedětné rodiny. Definovala jsem u nich dva typy sourozenců. V prvním případě se jedná o bezproblémové sourozence bez deviantní kariéry, kteří mají většinou také lepší vztah s rodiči než respondent. Druhý typ sourozenců má stejně jako respondent buď začínající, nebo již rozvinutou deviantní kariéru a disponuje s problémovým chováním. V případě deviantně zkušenějších sourozenců, se od nich respondent naučil novým dovednostem vedoucím k rozvoji jeho deviantní kariéry. Nejčastěji deviantní sourozenci přivedli respondenty ke kouření a krádežím.

*„No prostě s mamkou jsme se přestěhovali k babičce a od té doby jsem tatu viděla asi jenom dvakrát za těch sedm let, takže jsem ho v kuse neviděla čtyři roky.“ (R5)*

*„To vlastně od nás odešel v sedmi tatka a 6 let jsem ho neviděl. Vlastně až od teďka od těch 13 do těch 15 ti ho vídám častěji. Nebo jako jsem s ním v kontaktu.“ (R1)*

Dále jsem se v analýze zaměřila na vztahy mladistvých delikventů s jejich rodiči. Vztah s rodičem, který odešel od rodiny, popisují jako špatný a mají s ním buď pouze omezený, nebo vůbec žádný styk. Neboť až na jednoho respondenta, mladistvý zůstali ve výchově matky, chyběla jim mužská autorita. Tato absence vedla k neuznávání autority matky, nerespektování jejích pravidel a zákazů a ke zvýšenému

agresivnímu jednání vůči ní, což v konečném důsledku u většiny mladistvých způsobilo narušený vztah s matkou. Důsledkem problémů a častých hádek v rodině byly útoky a zvyšující se problémové chování těchto delikventů. Respondenti uvádějí, že po umístění do ústavního zařízení a dlouhodobějším odloučení od matky, se jejich vzájemný vztah zlepšil.

*„Tak naši jsou rozvedení. a tata ten, nevím, ten se o nás moc nezajímá. Ani mi o něho, nemáme ho rádi.“ (R2)*

*„Začal jsem prostě mamce odmítovat hodně, hádat se s ní a tak., a potom když třeba, já nevím, když jsem tam byl ještě já, ségra a brácha doma, když prostě někdo něco udělal, mama po něm začala řvát, tak já jsem po ní vyjel, protože mi to prostě, já nevím, mi to vadilo prostě v tu dobu, když někdo řval.“ (R3)*

Situací, kdy se v rodině mladistvého delikventa vyskytuje patologické jednání nebo rodiče dostatečně nezastávají rodičovskou roli, se zabývá Fischer a Škoda (2009, s. 140- 141). V těchto případech může u mladistvých, zejména v raném dětství, dojít ke zvnitřnění patologických vzorců chování nebo ke vzniku psychických problémů, které následně mohou vést ke vzniku deviantního chování.

Jak jsem během rozhovorů zjistila, v rodinách většiny dotazovaných se vyskytovaly patologické jevy. Ty se objevovaly zejména ve formách závislosti na automatech, domácího násilí a alkoholismu, kdy respondenti těmto patologickým jevům přihlíželi. Jeden respondent má také zkušenost s pokusem o zabití jeho vlastním otcem, který takto jednal v silně podnapilém stavu. Zkušenost s patologickými jevy rodičů vedla mladistvé ve většině případů k vytvoření negativního pohledu na tohoto rodiče a k narušení vzájemného vztahu. Dalším důsledkem jsou psychické problémy, které respondenti kvůli těmto zkušenostem mají. Jeden mladiství uvedl, že je pro něj největší ranou sebevražda otce. Kvůli patologickým jevům v rodině docházelo u mladistvých k útekům, častějšímu kouření a užívání marihuany, která jim pomáhala tyto psychické problémy tlumit.

*„A můj tatík prostě došel jenom s rozbitou rukou a začal po mě řvát: tys mi rozbil sklínku, úplně a přitom mluvil o ruce prostě. Potom na mě vzal nůžky, vlastně klekl si mi na ruce a chtěl mě zabodnout. Přímo do hlavy, prostě přímo tady mě chtěl*



*bodnout vlastně téma nůžkama. No a já jsem uhnul. Kdybych tenkrát neuhnul, tak bych prostě...fakt, to byl ten postřeh, kdybych prostě neuhnul, tak už tu asi nejsem no.“ (R4)*

*„Sem mu třeba řekl, ať mi dá peníze a on mi řekl, že nemá. Že kdyby měl alespoň korunu, že mi dá. Jo? Pak jsem šli třeba na automaty a on tam přede mnou hodil pět tisíc. a radši to prostě hodil do toho automatu. On je prostě závislák.“ (R2)*

#### **4.1.2 Faktory spojené se vznikem deviantní kariéry**

Respondenti se shodují, že nejvýznamnějším faktorem, podílejícím se na vzniku jejich deviantní kariéry, je rozvod rodičů. Jak už jsem zmínila výše, rozvodem rodičů u respondentů došlo k agresivnímu chování, nerespektování autorit a zavedených pravidel. Mezi rodiči a respondentem začalo od rozvodu docházet k problémům a častým hádkám. Respondenti, kteří zůstali po rozvodu s matkou, uvádějí, že jim chyběla přirozená mužská autorita. Dalším důsledkem rozvodu byla psychická deprivace, která plyne z rozdělení rodičů a omezení kontaktu s druhým rodičem. Jak na samotný rozvod rodičů, tak na omezení kontaktu s dalším rodičem respondenti pohlížejí negativně a neradi na tyto časové úseky vzpomínají.

Za rizikový faktor rozvod považují také Fischer a Škoda (2009, s. 150), kteří tento bod v životě mladistvého spojují se ztrátou pocitu bezpečí a jistoty. Touto ztrátou může dojít k dezorientaci mladistvého nebo dokonce až k jeho psychické deprivaci.

*„No já jsem začala být taková od rozvodu. Že jsem začala zlobit a takový a tak od té 8- 9 třídy jsem po mamce začala štěkat, řvát po ní, byla jsem hodně agresivní. Taková jsem prostě nebyla, že jo.“ (R5)*

Za další podstatný faktor respondenti označují členství v deviantní partě. Jak jsem zmínila výše, kontakt s dalšími devianty vedl respondenty k seznámení s deviací a jejímu pozdějšímu osvojení. Respondenti byli zkušenějšími devianty naučeni deviantnímu chování, které s postupnými zkušenostmi rozvíjeli. Jako důvod experimentace s deviantními akty uvádějí, že chtěli zapadnout a předvést se. S devianty se nejčastěji poprvé setkali ve škole, kde byl problémový školní kolektiv nebo v dětském domově. Respondenti s problémovými sourozenci získali zkušenosti s deviací také od těchto sourozenců. Respondenti přiznali, že kdyby se s dalšími

deviantními jedinci nesetkali, nejspíše by se deviace nedopustili, nebo alespoň v menší míře.

*„Nevím, asi si nesmím hledat takový lidi, co hulijou. To si chcete dokázat, že do té party, chcete patřit taky, tak si taky dáte.“ (R1)*

*„On přišel na děcák. Tam jsem se s ním začal víc bavit. On si jednou zahulil, jsem to zkusil ne a od té doby jsem furt valil. a kdybych se s ním nepotkal? Nevím no. Ale rozhodně bych byl jinačí. Bych ani tolik nekrad nic.“ (R2)*

Na vzniku deviantní kariéry se u respondentů podílela také puberta. Delikventi uvádějí, že začátek puberty s sebou přinesl nejen změny v chování, ale také například touhu po experimentech a touhu zapadnout mezi ostatní vrstevníky. Puberta u respondentů vedla k častým změnám nálad, ke zvýšení agresivity a výbušnosti. To způsobovalo časté hádky s rodiči a nerespektování jimi stanovených pravidel. Z důvodu emoční nestability docházelo u respondentů k častějším hádkám také s učiteli a zvýšení výchovných problémů. Pocit někam patřit a zapadnout, vedl také ke snadnějšímu ovlivnění deviantní partou k delikventnímu jednání.

*„Tak asi v těch deseti to už prostě puberta začala a prostě šlo to se mnou dolů. Jakože horší chování ve všem. Jsem byl prostě v té době, vlastně čtyřikrát v tom Šternberku, čtyřikrát to šlo dolů to chování tady.“ (R5)*

Podíl na vzniku deviantní kariéry má také nuda, která je úzce spojena s nedostatkem financí. Respondenti často neměli finance na to, aby naplnili svůj volný čas, tudíž začali finance na zábavu shánět krádežemi. Volný čas také často vyplňovali požíváním marihuany a alkoholu, na který za chvíli taktéž neměli peníze, tudíž opět tuto situaci řešili krádežemi. Nuda účastníky výzkumu vedla k deviantním aktům, které pro ně představovali rozptýlení ze všedního stereotypu. Jednalo se například o útěky, výtržnictví a podobně.

*„Co vedlo k tomu, že jsem se tak začal chovat? Nuda. Z nudy prostě. a že třeba tři stovky na měsíc, to není nic. Prostě, chápete. Jsem si vždycky koupil cigarety no a konec.“ (R3)*

*„Jsme šli právě jednou s jedním týpkem, nebudu jmenovat, jsme šli, udělali jsme si nějakých 13 000, a šli jsme si za to všechno nakoupit ovládací autíčka do Tesca. a jezdili jsme po cestě mezi autama normálně v normálním provozu. a autíčko bylo*

*přejeté, tak jsme vzali nové a jezdili jsme znova. To bylo dobré, taková sranda fajná.“*  
(R4)

Někteří respondenti uvádějí také vlastní vůli. Přestože připouštějí, že se předchozí faktory na vzniku jejich deviantní kariéry mohly podílet, dle jejich vyjádření je vždy na jejich rozhodnutí, zda se touto cestou vydají nebo ne. Tento faktor tedy nevnímají jako samostatný, ale spíše jako doplňující všechny předchozí. Přiznávají, že kdyby jednat deviantně opravdu nechtěli, nejednali by tak. Tento zájem o deviaci popisují jako chuť páchat deviantní činy a zároveň potřebu dělat něco nezákonného.

*„Moje vůle, já jsem chtěl. Já to na nikoho nemůžu svést prostě, rozhodnutí dělá člověk sám. Jako můžu říct, že někdo je lehko ovlivnitelný, ale rozhodnutí máte furt ze svojí hlavy.“* (R4)

*„No, bylo to spíš i kvůli mně. Kdybych nechtěla, tak to nedělám.“* (R5)

### **4.1.3 Role sociálních institucí v deviantní kariéře**

#### **4.1.3.1 Role dětského domova, diagnostického a výchovného ústavu**

Další oblastí, na kterou jsem se během rozhovorů zaměřila, byla role sociálních institucí v deviantní kariéře respondentů. Respondentům byla položena otázka, zda a jaká sociální instituce je v průběhu deviantní kariéry nejvíce ovlivnila. Dohromady se u respondentů objevily tři typy odpovědí. Prvním typem a zároveň nejčastější odpovědí je, že nejvíce je ovlivnilo ústavní zařízení.

Cílem práce v ústavních zařízeních se zabývá Zášková (1998, s. 83- 85). Dle této autorky je výše zmíněným cílem resocializace osobností chovanců s narušeným vývojem. Základem tohoto resocializačního přístupu je myšlenka změny antisociálního chování změnou vnitřní motivace a postojů jedinců.

Při pobytu v ústavním zařízení u respondentů došlo ke značné změně v chování směrem k nápravě. Důvodem jsou zejména přísně stanovená pravidla a sankce za jejich porušení, čímž se respondenti naučili dodržovat pravidelný režim a respektovat daná pravidla. Omezenost prostoru a stanovené hodiny na učení a přípravu do školy, respondenty vedly také ke zlepšení školních výsledků. Změnu spatřují taktéž ve

vztazích s rodiči. Dlouhodobější odloučení od rodiny u dotazovaných vedlo ke zlepšení vzájemné komunikace a respektování rodičovských autorit. Za největší přínos však respondenti považují uvědomění si nevhodnosti svého deviantního chování a získání nového pohledu na svět. Během pobytu ve výchovném zařízení se u respondentů změnilы životní hodnoty, což vedlo k rozhodnutí ukončení deviantní kariéry a tvorbě budoucích plánů bez deviantního jednání.

*„Já si myslím, že určitě mě to tady změnilo. I v učení, ve všem mi to tady prospívá. V chování jsem se změnil úplně.“ (R1)*

*„Ten pobyt tady mě hodně změnil. Já jsem si třeba, tak jak si povídám s váma, nebyla na začátku schopná s nikým povídat. a samozřejmě, že skrz tu mamku, jako že si rozumíme víc s tou mamkou...nevím. To je asi poprvé, co chci jít domů. Jsem taková klidnější i se mi zdá.“ (R5)*

Dalším typem odpovědi je, že pobyt v diagnostickém ústavu naopak u respondenta vedl ke zhoršenému chování. Důvodem je setkání s dalšími devianty a nedostatečné zabránění deviantním aktům v zařízení. Respondent uvedl, že v zařízení s dalšími delikventy užívají marihuanu a pervitin a často společně pořádají útěky ze zařízení. Do účasti v těchto aktivitách je vtahován ostatními delikventy. Dle respondenta má u něj pobyt v diagnostickém ústavu spíše opačný efekt, kdy se spíše podílí na rozvoji jeho deviantní kariéry než na jeho nápravě.

*„Prostě vidíte, že třeba jde pět lidí na útěk a oni řeknou: pojd' s náma, zhulíme se a to to to, tak jdu. Co tady budete hnípat...s ostatníma, ne? Prostě nebo...nechci říkat, že bych takhle moc nešňupal, ale taky...sem tady byl chvílec a prostě taky. Si dávali, tak jsem viděl, že si taky dávají, tak jsem si taky dal. Jinak normálně bych si nedal.“ (R2)*

Jeden respondent se vyjádřil, že pobyt v ústavním zařízení u něj nezpůsobil žádnou změnu. Uvádí, že se musí poučit sám a změnit se, až on o to bude mít opravdový zájem, nikoli na základě omezování a zákazů ústavních zařízení. Respondent tedy pobyt v ústavních zařízeních nepovažuje za formu nápravy či změny ve svém postoji, ale pouze jako trest za spáchanou deviaci, který musí podstoupit.

*„Já jsem furt stejný, já se měnit ani nebudu. To, že mi tady někdo něco mluví, já se budu chovat prostě, jak já chci a jak já uznám za vhodné. To, že mě to má někam*

*dostat nebo mě to někam stáhnout, to je asi na mě. Prostě vím, co dělám a budu nést i rizika s tím, co dělám. ‘‘ (R4)*

Všichni respondenti, kteří mají zkušenost s pobytem v dětském domově, uvádějí, že se v dětském domově poprvé setkali s deviantní partou a na tento podnět zahájili vlastní deviantní kariéru. Za značnou výhodu však považují získání praktických dovedností pro běžné fungování, jako je žehlení, praní, vaření a podobně.

*„No jakože začal jsem kouřit, jak jsem se dostal do toho děcáku a tak. a vlastně trávu jsem zkusil taky v tom dětském domově právě poprvé. ‘‘ (R2)*

#### **4.1.3.2 Role kurátora pro mládež**

Kurátor pro mládež je pracovníkem státní sociální pomoci, poskytující poradenskou a socioterapeutickou pomoc dětem a mladistvým s častými výchovnými problémy, mladistvým pachatelům trestných činů a jejich rodinám (Matoušek, 2008, s. 92).

Co se týče pohledu respondentů na efektivnost spolupráce s kurátorem pro mládež, byly mi poskytnuty stejně jako výše tři typy odpovědí. Několik respondentů zastává názor, že pro ně byla spolupráce s kurátorem přínosná a z části jim pomohla v jejich nápravě. Jeden respondent kladně hodnotí pomoc kurátorky při obhajobě během soudních procesů, týkajících se jeho spáchaných delikventních aktů. Další respondent spatřuje pomoc ze strany kurátorky při vyřízení nástupu do diagnostického nástupu, kam se respondent nechal z důvodu narušených vztahů a častých hádek s matkou na vlastní rozhodnutí umístit.

*„Nějak se mi kurátorky střídali, ale teď mám stálou a je moc hodná. Pomáhala nám hlavně řešit, jak to mám s mamkou a pak mi pomáhala, když jsem chtěla jít sem. ‘‘ (R5)*

Další respondenti nepovažují navázanou spolupráci s kurátorem za přínosnou. Respondenti vnímají tuto spolupráci jako zbytečnou, neboť s kurátory řešili zejména problémy ve škole a hádky s učiteli, které dle respondentů byly neoprávněné a kurátor se je snažil spíše poučovat a nabádat k vhodnějšímu chování než se jich dotazovat na jejich pohled na daný problém. Po umístění do ústavní výchovy je kontakt s kurátorem zredukován pouze na otázky, jak se respondentovi daří a na poskytnutí nově

vyskytnutých informací týkající se jeho pobytu v zařízení. Další respondent zase uvedl, že kurátor, se kterým spolupracuje, se jej snaží přesvědčit, aby respondent zažádal o prodloužení pobytu v zařízení a i přes respondentův nesouhlas tento názor obhajuje v soudním řízení.

*„Akorát vím, že do mě furt kurátor s ostatníma hustili, že chtěou abych tady byl a že mi chtěou dát ústavku do 19 ti. Oni mi to přímo dávali do hlavy, ať se taktéž rozhodnu. Že to...že to tak prostě chcu.“ (R3)*

*„Já jsem tam už pak ani na ten úřad nechodil, protože nemíním poslouchat, nějaké kecy učitelek. Ta kurátorka o tom neví nic a ta učitelka se k vám chová tak, že jakmile do té třídy dojdete, tak ona vám během chvilky napaří tolik poznámek, že jí prostě nestiháte dávat ani žákovskou na stůl.“ (R1)*

Jeden respondent přiděluje spolupráci s kurátorem neutrální povahu. Přestože si respondent váží ochoty a empatie kurátora a plně ho respektuje, není schopen se vyjádřit, v čem konkrétně vidí přínos nebo nevýhodu této spolupráce. Uvádí, že spolupráci nepovažuje za zbytečnou, ale z důvodu nedostatečného kontaktu, zde nevidí znatelnější přínos.

*„Paní kurátorka, já nevím no. Tak zbytečný to asi nebylo. Akorát že já jsem se s kurátory ani moc takhle neviděl.“ (R4)*

#### **4.1.3.3 Role probační a mediační služby**

Probační a mediační služba se zaměřuje na pachatele trestných činů. Činnostmi PMS směřuje zejména k začlenění obviněného zpět do společnosti, bez dalšího páchání trestné činnosti a k jeho zvnitřnění normativního systému. Dále se snaží o zapojení poškozeného do procesu odstranění následků trestného činu, obnovení jeho pocitu bezpečí a konečně usiluje o ochranu společnosti řešením konfliktních a rizikových situace (Matoušek a kol., 2010, s. 283- 294).

Na spolupráci s probační a mediační službou (dále PMS) jsem se dotazovala pouze respondentů s trestnou činností. Většina respondentů však uvedla, že nejenže s PMS nemá žádné zkušenosti, ale ani neví, co tento termín znamená.

Další respondenti se k navázané spolupráci vyjádřili negativně. Uvádějí, že tato spolupráce nesměřovala k žádnému cíli, tudíž PMS přestali po nějaké době navštěvovat.

Jeden respondent se vyjádřil, že u něj docházelo k minimálnímu kontaktu s pracovníky PMS a ti potom při psaní zpráv o jeho osobě čerpali pouze ze zavedených spisů. Z toho důvodu taktéž tuto spolupráci nepovažoval za efektivní.

*„Jo s probačkou mám zkušenosti, ale pamatuju si jenom to, že jsem tam vždycky dojel, seděl jsem tam pět minut a mohl jsem jet zpátky domů. Sem tak vždycky dojel, ona se mě zeptala, co ve škole, co doma, odpověděl jsem jí a konec. Takže to bylo o tom, že si tam sednu, pokecám s ní pět minut a můžu jet zpátky. Prostě sem projížděl třeba dvě kila tam a zpátky. a prostě bylo to úplně k ničemu.“ (R1)*

*„Mám i probačního úředníka, ale já se s nima tak moc nevidám prostě. Já nevím, oni mě ani nepotřebujou vidět moc.“ (R4)*

#### **4.1.3.4 Role střediska výchovné péče**

Střediska výchovné péče se zaměřují na všestrannou preventivně výchovnou péči o děti a mladistvé s negativními projevy chování, pokud u nich není stanoven důvod pro výkon ústavní nebo ochranné výchovy přímo v ústavních zařízeních (Jedlička a kol., 2004, s. 311- 312).

Přestože většina respondentů na otázku zkušeností se střediskem výchovné péče a případného vlivu na jejich deviantní kariéru odpověděla, že zkušenosti s touto institucí sice má, ale považuje je za naprosto zbytečné. Odůvodnění respondentů je různé. Jeden respondent uvedl, že mu tato spolupráce přijde zbytečná, neboť jí nepřikládal váhu. Další respondent po několika sezeních zjistil, že nepatří do cílové skupiny střediska. Do té doby však docházení do instituce vnímal pouze jako uvolnění ze školy, nikoli jako nástroj pro řešení jeho nepříznivé situace. Důvodem dalšího respondenta byla nedůvěra v pracovníky střediska výchovné péče. Respondent měl během kontaktů pocit, že se pracovníci přiklání na stranu matky, se kterou tam respondent docházel a se kterou měl zároveň problematický vztah. Zbývající respondenti sice středisko výchovné péče znají, nemají s ním žádné zkušenosti.

*„Ale bylo to na nic ta spolupráce. Tak k čemu to je, když vám tam vůbec nevěří. Jako ta pracovnice tam s náma mluvila o našich hádkách a tak, ale prostě kdo bude věřit šestnáctileté holce, když vedle ní její matka tvrdí něco jinýho? Nikdo. Všichni psychologové a tady ti pracovníci vždycky víc věří dospělým, než vám.“ (R5)*

*„Nevím, asi mi to ani nepomohlo, já jsem to bral spíš jedním uchem sem a druhým ven. Sme tam chodili ještě s mamkou“ (R3)*

#### **4.1.4 Vnímání vlastní deviantní kariéry**

Poslední oblastí, na kterou se respondenti zaměřovali, bylo jejich vnímání vlastní deviantní kariéry. Během rozhovorů zejména srovnávali jejich pohled na ni před nástupem do ústavního zařízení a po určité době pobytu v něm.

Deviantní kariérou se zabývá Hrčka (2001, s. 63), který ji popisuje jak proces změn sociálního statusu a to z vnitřního a vnějšího hlediska, což znamená, jak jedinec vnímá sám sebe a jak jej vnímá okolí. Tento proces je zahájen často nevýznamnými deviantními akty, které postupně vedou k označení jedince za devianta a jeho přijetí deviantní identity. Rychlost rozvoje a zejména intenzita vnímání této kariéry je ovlivněna interakcemi jedince s okolím.

Většina respondentů uvedla, že si deviantní povahu svého chování již uvědomuje a projevuje nad tímto chováním lítost. Uvědomují si jak nevhodnost tohoto chování, tak neadekvátnost reakcí na určité situace, které vedly ke vzniku dalších konfliktů a problémů. Respondenti projevují největší lítost nad hádkami s rodiči a nad problémy, které jim svým nevhodným jednáním přidělali. Další respondent projevil lítost také nad záškoláctvím, které u něj bylo primárním důvodem k umístění do ústavního zařízení. Přestože si uvědomují negativnost jejich deviantní kariéry, některé spáchané deviantní akty stále obhajovali a jsou přesvědčeni, že byli pouze nevinnou obětí. Jedná se zejména o konflikty s učiteli, kdy respondenti spatřují chybu pouze na straně učitele. Na otázku, zda by své chování změnili, kdyby měli možnost se vrátit v čase zpět, odpověděli, že by se chovali zcela jinak a vydali by se jinou cestou.

*„Jo, změnila bych všechno. Chovala bych se prostě úplně jinak. Neutíkala bych, nechodila na diskotéky, nepila alkohol, nehulila hlavně...a víc bych si povídala s mamkou o svých problémech a celkově bych se k ní tak nechovala.“ (R5)*

Jeden respondent však svou deviantní kariéru hodnotí kladně. Uznává, že deviantní status je pro něj atraktivnější než status konformního jedince. Jak deviantní jednání, tak i přijetí deviantního statusu u něj vedlo ke zvýšení sebevědomí a k lepšímu



sebepojetí. Svého deviantního jednání ani pravidelného užívání marihuany a pervitinu nelituje, naopak se mu tento stav zamlouvá. Svou deviantní kariéru vnímá jako cestu k poznání nových lidí, k naprosté svobodě a k naplňujícímu způsobu života, zatímco konformitu má spojenou spíše s nudou a nezajímavostí.

*„Prostě když si vzpomenu, šel sem si po své cestě. Šel sem si tam, tam, tam. Prostě pohoda, ne? Máte peníze, koupíte si, co chcete.“ (R2)*

*„Do té doby jsem byl prostě takovej dyliňák, když to tak vezmu. Já nevím, jsem se začal s ním kamarádit prostě. Jsme byli frajeři prostě. Jsme byli malí, nám bylo 13 prostě, a jediní my dva jsme byli, co jsme se bavili s velkýma. Jsme nechodili s malýma, s našema rokama, třeba s dvacetiletýma a tak. Prostě pecky. Byl jsem větší frajer. Prostě...nevím. Prostě poznával sem hodně nových lidí, prostě moc, úplně jsem začal hulit a každý den potkávat úplně nové lidi, ty vado. Nechápal sem z toho.“ (R2)*

#### **4.1.4.1 Změny v deviantní kariéře a životní plány**

Co se týče změn v deviantní kariéře a plánů do budoucna, všichni respondenti se shodují na tom, že závažnější deviantní akty v budoucnu páchat nechtějí. Většina respondentů je rozhodnuta v deviantní kariéře vůbec nepokračovat a změnit své chování k lepšímu. Jeden respondent uvádí, že chce docílit také odbourání vrozené agresivity, která se v jeho chování často vyskytuje. Další respondenti sice hovořili o ukončení páchání závažnějších deviantních aktů, změnu u méně závažných, jako je užívání marihuany a jiných návykových látek nebo alkoholu, si však nepřipouštějí. Důvodem pro ukončení páchání závažnějších deviantních činů je zejména vědomí sankce, kterou by již v jejich případě bylo odnětí svobody. Možnost uvěznění v budoucnu si však jsou schopni připustit. Respondenti se shodují také v budoucích životních plánech, kterými které se zaměřují na dokončení střední školy a nalezení vhodné práce. Další studium ve formě maturity nebo vysoké školy respondenti do svých plánů nezahrnují, naopak preferují spíše manuální zaměstnání.

*„I jako normálně se hodně biju. No a to taky nechci být agresivní furt. Chci být normální. Ale jak přijedu domů, tak už nebudu chtít být taková, já budu už normální asi.“ (R5)*

#### 4.1.4.2 Faktory vedoucí ke změně vnímání deviantní kariéry

Oblastí, na kterou respondenti během rozhovorů také narazili, je co jim pomohlo změnit pohled na svou deviantní kariéru a co je motivuje ke konformnímu jednání. Významným faktorem, který u nich zapříčinil změnu v pojetí své deviantní kariéry, je umístění v ústavním zařízení. Přísný režim, odloučení od rodičů a dostatek času na přemýšlení u respondentů vedlo k uvědomění si nepříznivých dopadů deviantní kariéry a k přestavění životních hodnot. Zejména respondenti, kteří jsou v ústavním zařízení již delší dobu, si jako hlavní motivační pohon ke konformnímu jednání volí rodinu. Dlouhodobé odloučení a omezený kontakt s rodinou, vede tyto respondenty k přiznání, že jim rodina chybí a že chtějí být s ní. Zároveň si však uvědomují, že aby s ní mohli být, nesmějí porušovat právní normy, aby nedošlo k opětovnému umístění do ústavního zařízení nebo dokonce k odnětí svobody.

*„Vlastně jsem si tady i všechno uvědomil, co jsem dělal za chyby, co jsem neměl dělat, že jsem do té školy nechodil. Prostě všechno si uvědomuju. Ale tak, je to pozdě no. Tak já si myslím si, že ještě ten život mám před sebou, tak to ještě nák doženu.“ (R1)*

Respondenti kladou důraz také na vliv partnera či partnerky na jejich chování. S bezproblémovým partnerem spojují nutnost bezproblémového chování také z jejich strany, aby si partnera udrželi. Spokojenost ve vztahu a společné aktivity, které si s partnerstvím pojí, jim zároveň pomáhá na deviantním jednání zapomenout. Jeden respondent uvedl, že s deviantní kariérou přestane, až mu to přikáže partner.

*„Ne, tak jako já to zas nepotřebuju přestávat. Já už jsem kvůli té holce, jak jsem vám říkal, že jsem S ní byl, jsem přestal prodávat, kvůli ní jsem dokonce přestal na půl roku hulit. Až budu mít nákou holku, která mi to zakáže, tak přestanu klidně. Sice to nebude ze dne na den, ale...“ (R4)*

*„Budu S ním skoro každý den vlastně a prostě se budu snažit, abych ho neztratila kvůli tomu mému chování.“ (R5)*

U jednoho respondenta změnu v pojetí deviantního chování způsobilo odeznívání puberty. Období puberty mu přinášelo chuť páchat kriminální činy a experimentovat. S postupným dospíváním a změnou rozumových vlastností se u respondenta začal měnit také pohled na vlastní deviantní kariéru a začal si

uvědomovat zbytečnost a nesmyslnost deviantních činů, které páchal. Vytvořil si také jasnější vědomí o možných sankcích a důsledcích, které sebou deviantní kariéra nese.

*„Nechci v tom už pokračovat. Sice já jsem ještě, když si ještě vzpomenu, co jsem ještě dělal minulý rok...no minulý rok, prostě jak jsem nebyl ještě v pastáku, tak si říkám, co jsem to byl za blbce úplně. Si říkám fakt úplně, co jsem to byl za debila? a myslím si, že prostě takých 75% puberty už ze mě vyšlo. Furt sem nějak puberták, takové ty prupovídky a takové ty blbosti a takové. Ta lenivost, to je prostě taky ještě taková ta puberta, ale už myslím, že jsem chytl už nějak ten rozum do hrsti no. Co s tím ale nadělám, když mi je teprv 16 roků, že? Furt tady budu sedět, jak blbec.“ (R4)*

## 4.2 Shrnutí

V analýze dat jsem identifikovala pět oblastí, na které se respondenti během rozhovorů zaměřili a které úzce souvisely s popisem jejich deviantní kariéry. Jedná se o: vymezení významných bodů, které pojí se svou deviantní kariérou, význam rodiny, faktory spojené se vznikem jejich deviantní kariéry, role sociálních institucí a vnímání vlastní deviantní kariéry.

Za významné body respondenti považují setkání s dalšími devianty, kdy toto seznámení spojují také s prvním setkáním s deviací. Dalším bodem je užívání marihuany, které vedlo k následné závislosti a vlivu na respondentovo jednání směrem k deviaci. Významnou zkušeností jsou také problémy ve škole. Dále se v deviantních kariérách respondentů vyskytují krádeže, jejichž hlavními důvody bylo nízké kapesné a nedostatek financí na marihuanu, cigarety, alkohol a zábavu. Význam ve své deviantní kariéře přikládají někteří respondenti také distribuci drog, výtržnictví a útěkům.

Všichni respondenti pocházejí z neúplných rodin. Rozvod rodičů pro většinu z nich znamenal značný obrat v jejich chování. Respondenti přikládají také důraz častým hádkám s rodiči, které vedly ke konfliktům mezi nimi, útěkům a omezení kontaktu s rodičem, který od rodiny po rozvodu odešel. Rodiny respondentů jsou vícedětné a v několika případech taktéž tyto sourozenci jednají deviantně. Vztahy s rodiči hodnotí jako problémové a odchod otce od rodiny, ke kterému došlo u většiny

respondentů, vedl k absenci mužské autority a neakceptování autority ve formě matky a jejích pravidel. V rodině respondentů byl nalezen také výskyt patologických jevů.

Nejvýznamnějším faktorem podílejícím se na vzniku deviantní kariéry je rozvod rodičů. Rozvodem rodičů u respondentů došlo k rozvoji agresivity a problémům s chováním. Dalším podstatným faktorem je členství v deviantní skupině. S těmito devianty se setkaly ve škole nebo v ústavním zařízení a důvodem pro experimentaci s deviantním chováním byla touha po zapadnutí do party a potřeby předvést se. Potřeba získání respektu od ostatních vrstevníků a touha někam patřit byla ještě zvýšena pubertou, která je dalším faktorem. Za následující faktor respondenti označují nudu, kdy pro ně deviantní jednání představovalo určité vzrušení. K výše zmíněným faktorům někteří respondenti přiřazují jako doplňující faktor, vlastní vůli jednat deviantním způsobem.

Co se týče sociálních institucí zaměřujících se na mladistvé delikventy, nejvíce respondenty ovlivnila ústavní zařízení. Změnu spatřují ve změně v chování, v lepších vztazích s rodiči, ale zejména v uvědomění si nepřijatelnosti svého jednání a získání nového pohledu na svou deviantní kariéru. U jednoho respondenta však v ústavním zařízení došlo naopak ke zhoršení. Pohledy na spolupráci s kurátorem pro mládež byly různé. Zatímco několik respondentů tuto spolupráci považuje za efektivní, další respondenti ji vnímají spíše jako zbytečnou. Někteří respondenti mají zkušenost také se spoluprací s probační a mediační službou, tu však hodnotí negativně. Shodou všech respondentů, kteří se setkali se střediskem výchovné péče, byla neefektivnost navázané spolupráce.

Většina respondentů si již uvědomuje nevhodnost svého jednání a projevují nad ním lítost. Jeden respondent však na své deviantní chování pohlíží kladně. Závažnější deviantní činy nechce již páchat nikdo z respondentů, někteří však chtějí v méně závažných aktech pokračovat. Ve změně pohledu na vlastní deviantní kariéru se u respondentů podílel pobyt v ústavním zařízení, partner nebo partnerka a odeznění puberty.

### 4.3 Diskuze

Ve výzkumné části jsem se zabývala zjištěním podoby deviantních kariér mladistvých delikventů a významnými body, které mladiství s touto kariérou spojují.

Jsem si vědoma, že v rámci svého výzkumu jsem nemohla obsáhnout detailní popis deviantních kariér, zvolenou metodou jsem se však snažila alespoň o popis s nimi spojených významných bodů a fází. Při získávání dat jsem se snažila zejména o zachycení respondentova vnímání daných oblastí. Riziko spatřuji také v mé nezkušenosti s kvalitativním výzkumem, tudíž se v mém provedeném výzkumu mohou vyskytovat drobné mezery a nedostatky. Neboť jsem neměla předem stanovené otázky, bylo pro mě občas vcelku složité ze získaných dat vytáhnout pouze informace směřující k mému výzkumnému cíli.

Rizikem může být také nízký počet zvolených respondentů. V získaných datech jsem však i přes tento deficit objevila jisté podobnosti.

## Závěr

Hlavním cílem této bakalářské práce bylo popsat deviantní kariéry vybraných mladistvých delikventů a identifikovat významné body, které spojují se svým delikventním jednáním. Svou prací jsem se taktéž snažila zjistit, jak tito delikventi pohlízejí na své deviantní jednání a jaký význam přisuzují rodině. V rozhovorech jsem se zaměřila i na faktory spojené se vznikem jejich deviantní kariéry a role sociálních institucí v této kariéře. Výsledky mé práce mohou být podnětem pro další pracovníky pracující s touto cílovou skupinou.

Pro realizaci výzkumu a interpretaci dat byla nejprve nutná tvorba teoretické části. V té jsem se zabývala zejména oblastmi stěžejními k mému tématu, kterými jsou deviantní kariéra a sociální práce s mladistvými delikventy. Pro snadnější pochopení konceptu deviantní kariéry, jsem se nejprve zaměřila na společenský řád, sociální normu a deviaci. V popisu deviantní kariéry jsem vycházela z konceptů různých autorů, největší pozornost jsem však věnovala konceptu Beckera, který je jejím hlavním představitelem. Následně jsem se zabývala vztahem deviace a delikvence a popisem profilu mladistvého delikventa. V druhé části teoretického rámce jsem zaměřila na rodinu, jakožto hlavního socializačního činitele a na instituce zaměřující se na mladistvé delikventy.

Při tvorbě empirické části práce jsem nejdříve vytvořila design empirické studie. Pro svůj výzkum jsem si zvolila metodu hloubkového rozhovoru, který spadá pod kvalitativní výzkum. V části zabývající se realizací a postupem sběru a zpracování dat jsem popsala průběh rozhovorů, společně s křivkou života, kterou jsem využila jako pomocnou metodu. Dále jsem se zabývala otevřeným a axiálním kódováním, které jsem při analýze a interpretaci dat využila. Interpretaci dat jsem občasně prokládala teorií, abych dokázala spojitost mezi teoretickým a výzkumným rámcem.

Významnými body v deviantní kariéře mladistvých delikventů je setkání se zkušenějšími devianty, užívání marihuany a problémy ve škole, zejména ve formě záškoláctví, výchovných problémů a konfliktů s učiteli. V deviantních kariérách se vyskytovaly také krádeže, distribuce drog, výtržnictví a útoky.

Charakteristická pro mladistvé delikventy byla neúplná rodina s více dětmi. Vztahy mezi delikventy a jejich rodiči jsou problémové s častými hádkami. S rodičem, který od rodiny odešel, mají respondenti omezený kontakt. V rodině respondentů byl nalezen také výskyt patologických jevů.

Nejvýznamnějšími faktory pro vznik deviantní kariéry respondentů je rozvod rodičů, členství v deviantní partě a nuda. Někteří delikventi k těmto faktorům řadí také vlastní vůli jednat deviantním způsobem.

Nejvýznamnější roli v deviantních kariérách mají ústavní zařízení, která docílila změny v chování delikventů. Na spolupráci s kurátorem pro mládež delikventi pohlížejí různě. Pro některé respondenty tato spolupráce byla přínosná, zatímco někteří ji považují za zbytečnou. Působnost PMS a SVP na deviantní kariéry je neefektivní.

Dotazovaní mladiství delikventi si převážně uvědomují nevhodnost svého jednání a v deviantní kariéře pokračovat nechtějí. Příčinami k rozhodnutí ukončení deviantní kariéry jsou pro tyto delikventy parter či partnerka, pobyt v ústavním zařízení a odeznění puberty.

## Bibliografický seznam

1. BECKER H. S. 2007. *Outsiders : Studies in the Sociology of Deviance*. New York: Free Press.
2. BERNBURG J. G. 2010. „Labeling Theory“. In: KROHN M. D., LIZZOTE A. J., HALL G. P. (eds.). *Handbook on Crime and Deviance*. New York: Springer.
3. ČERNÍKOVÁ V., a kol. 2002. *Prekriminalita dětí a kriminalita mladistvých, kterým byla uložena ochranná opatření: trestně právní, sociálně psychologické, pedagogické a léčebné aspekty*. Praha: Policejní akademie České republiky.
4. DISMAN M. 2008. *Jak se vyrábí sociologická znalost*. Praha: Karolinum.
5. FISCHER S., ŠKODA J. 2009. *Sociální patologie*. Praha: Grada Publishing, a.s.
6. HENDL J. 2005. *Kvalitativní výzkum: základní metody a aplikace*. Praha: Portál.
7. HRČKA M. 2001. *Sociální deviace*. Praha: SLON.
8. JANDOUREK J. 2001. *Sociologický slovník*. Praha: Portál.
9. JEDLIČKA R., KLÍMA P., KOŤA J., NĚMEC J., PILAŘ J. 2004. *Děti a mládež v obtížných životních situacích: Nové pohledy na problematiku životních krizí, deviací a úlohu pomáhajících profesí*. Praha: Themis.
10. KLIMENT P., 2013. *Deviace I*. Olomouc: Univerzita Palackého v Olomouci.
11. KOMENDA A. 1999. *Sociální deviace: Historická východiska a základní teoretické přístupy*. Olomouc: Univerzita Palackého v Olomouci.
12. KROFTOVÁ A., OUŘEDNÍČKOVÁ L. 2010. „Sociální práce v rámci probační a mediační služby“. MATOUŠEK O. „Sociální práce s rizikovou mládeží“. In: MATOUŠEK O., KOLÁČKOVÁ J., KODYMOVÁ P. (eds.). *Sociální práce v praxi*. Praha: Portál.
13. KUDRJAVCEV V. N., NĚRSEJANC V. S., KUDRJAVCEV J. V. 1988. *Sociální deviace: Úvod do obecné teorie*. Praha: Svoboda.
14. MATOUŠEK O., KROFTOVÁ A. 2003. *Mládež a delikvence*. Praha: Portál.
15. MATOUŠEK O., MATOUŠKOVÁ A. 2011. *Mládež a delikvence*. Praha: Portál.
16. MATOUŠEK O. 2003. *Slovník sociální práce*. Praha: Portál.
17. MATOUŠEK O., KOLÁČKOVÁ J., KODYMOVÁ P. 2010. *Sociální práce v praxi*. Praha: Portál.



18. MIOVSKÝ M. 2006. *Kvalitativní přístup a metody v psychologickém výzkumu*. Praha: Grada.
19. MÜHLPACHR P. 2008. *Sociopatologie pro sociální pracovníky*. Brno: MSD.
20. MUNKOVÁ G. 2001. *Sociální deviace*. Praha: Karolinum.
21. NAVRÁTIL P. 2001. *Teorie a metody sociální práce*. Brno: Marek Zeman.
22. REICHEL J. 2009. *Kapitoly metodologie sociálních výzkumů*. Praha: Grada.
23. SOBOTKOVÁ V., BLATNÝ M., HRDLIČKA M., JELÍNEK M., URBÁNEK T. 2009. „Typologie antisociálního chování v rané adolescenci a jeho vztah k dalším formám rizikového chování“. *Československá psychologie* 5.
24. Statistická ročenka České republiky 2012 [on-line]. *Odsouzené mladistvé osoby za vybrané trestné činy*. Aktualizace: 23. 2. 2013. Dostupné z: [http://www.czso.cz/csu/2012edicniplan.nsf/kapitola/0001-12-r\\_2012-2700](http://www.czso.cz/csu/2012edicniplan.nsf/kapitola/0001-12-r_2012-2700) [cit. 31. 1. 2014].
25. STRAUSS A., CORBINOVÁ J. 1999. *Základy kvalitativního výzkumu: postupy a techniky metody zakotvené teorie*. Brno: Sdružení Podané ruce.
26. ŠVARŤÍČEK R., ŠEĎOVÁ K. a kol. 2007. *Kvalitativní výzkum v pedagogických vědách*. Praha: Portál.
27. URBAN L., DUBSKÝ J., BAJURA J. 2012. *Sociální deviace*. Plzeň: Aleš Čeněk s. r. o.
28. VÁGNEROVÁ M. 2008. *Psychopatologie pro pomáhající profese*. Praha: Portál.
29. Zákon č. 109/ 2002 Sb., o výkonu ústavní výchovy nebo ochranné výchovy ve školských zařízeních a o preventivně výchovné péči ve školských zařízeních a o změně dalších zákonů, dostupné z: <http://www.msmt.cz/dokumenty/zakon-c-109-2002-sb-o-vykonu-ustavni-vychovy-nebo-ochranne-vychovy-ve-skolskych-zarizenich-a-o-preventivne-vychovne-peci-ve-skolskych-zarizenich-a-o-zmene-dalsich-zakonu> [cit. 28. 12. 2013].
30. Zákon č. 257/ 2000 Sb., o probační a mediační službě, dostupné z: [https://www.pmscr.cz/download/01\\_ZAKON\\_O\\_PMSCR\\_aktual\\_2009.pdf](https://www.pmscr.cz/download/01_ZAKON_O_PMSCR_aktual_2009.pdf) [cit. 7. 1. 2014].
31. Zákon č. 395/ 1991 Sb., o školských zařízeních, dostupné z: [www.zbierka.sk/sk/predpisy/aspiid.p-1309.pdf](http://www.zbierka.sk/sk/predpisy/aspiid.p-1309.pdf) [cit. 5. 1. 2014].

32. ZÁŠKODNÁ H. 1998. *Sociální deviace dětí a mládeže*. Ostrava: Ostravská univerzita- Filozofická fakulta.
33. ŽIŽLAVSKÝ M. 2003. *Metodologie pro Sociální politiku a sociální práci*. Brno: Masarykova univerzita.

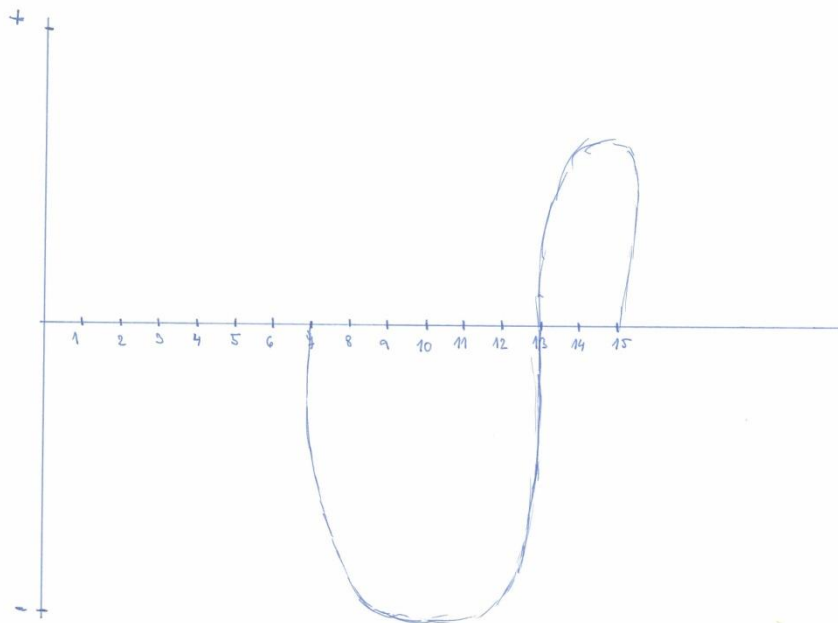
## **Seznam příloh**

Příloha č. 1 Životní křivky..... 61

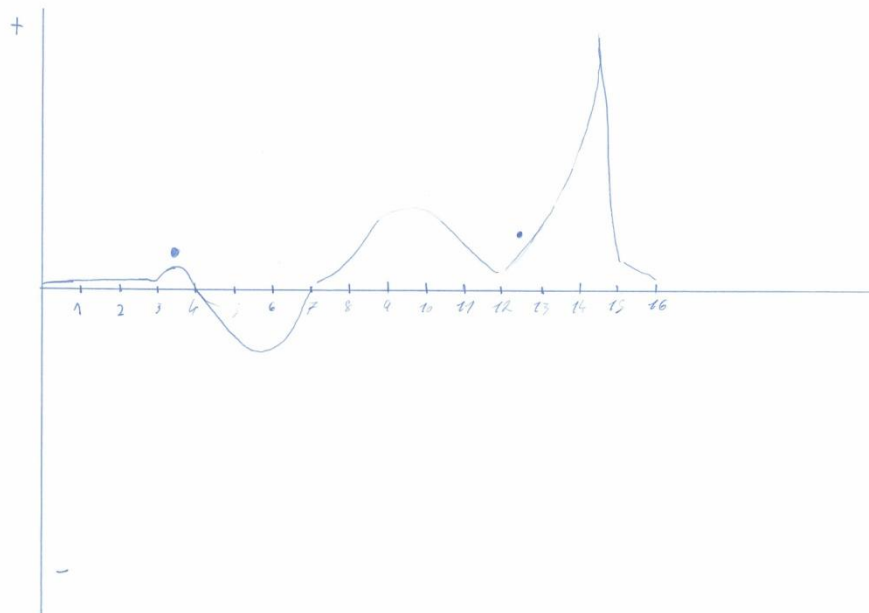
# Přílohy

## Příloha č. 1: Životní křivky

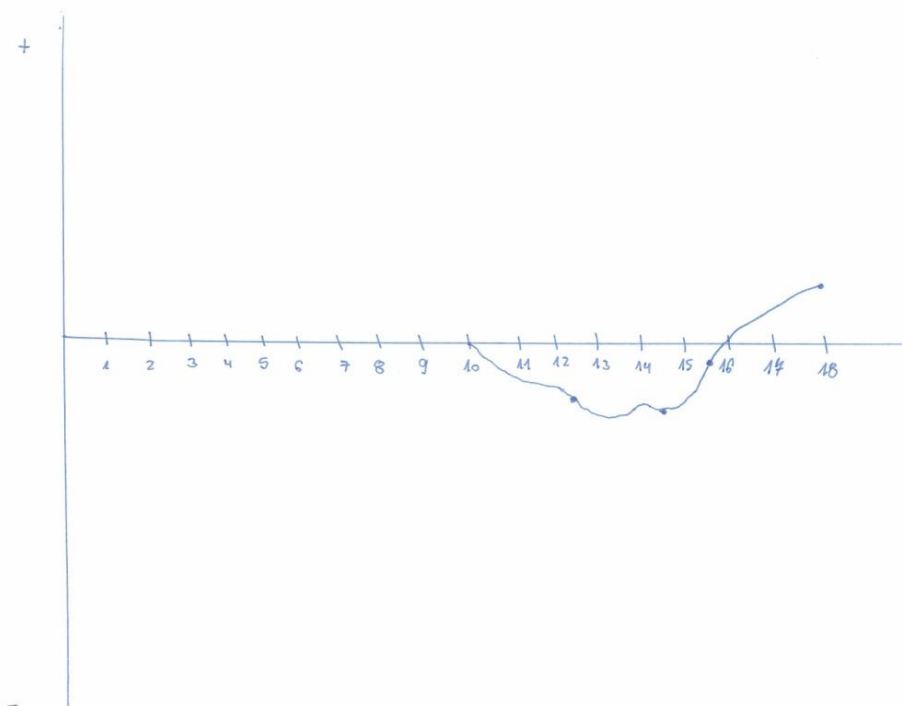
Respondent č. 1



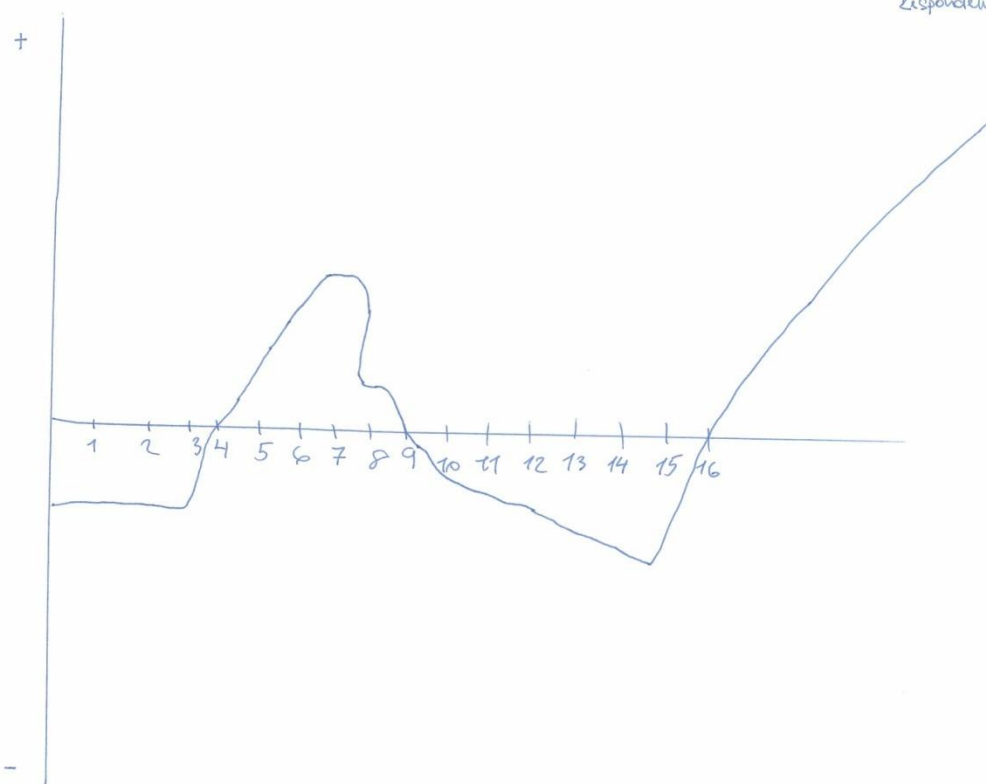
Respondent č. 2



Respondent 2.3



Respondent 2.4



Respondent 0.5

